

1. ΟΙ ΕΚΤΙΜΗΣΕΙΣ ΓΙΑ ΤΑ ΟΡΙΑ ΕΙΣΑΓΩΓΗΣ

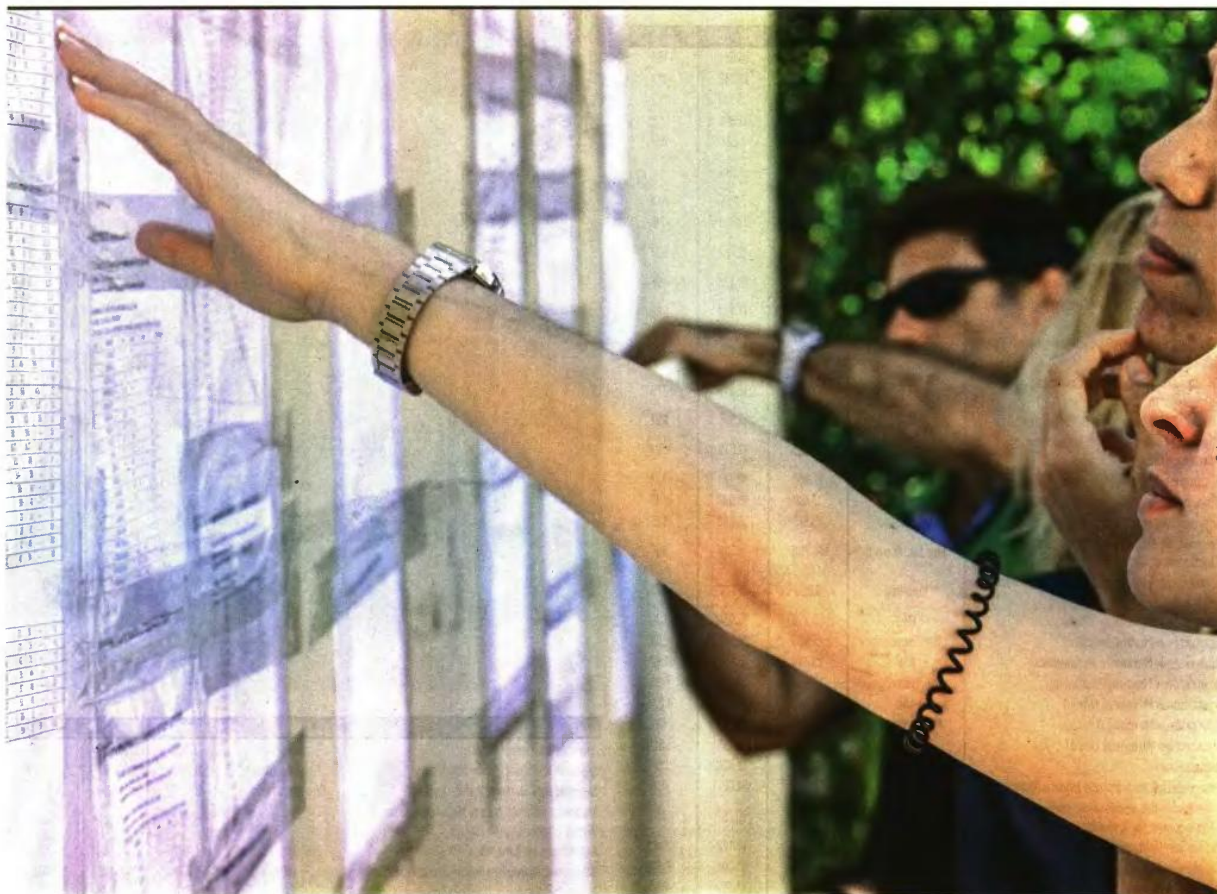
Μέσο: ΕΘΝΟΣ ΚΥΡΙΑΚΗΣ

Ημ. Έκδοσης: . . . 26/07/2020 Ημ. Αποδελτίωσης: . . . 26/07/2020

Σελίδα: 55



Βάσεις 2020



ΟΙ ΕΚΤΙΜΗΣΕΙΣ ΓΙΑ ΤΑ ΟΡΙΑ ΕΙΣΑΓΩΓΗΣ ΣΕ ΟΛΑ ΤΑ ΑΕΙ

Ο περιορισμός των μετεγγραφών και η πανδημία αναμένεται να επηρεάσουν τις επιλογές των υποψηφίων.

ΕΠΙΜΕΛΕΙΑ: ΣΤΡ. ΣΤΡΑΤΗΓΑΚΗΣ
ΜΑΘΗΜΑΤΙΚΟΣ - ΑΝΑΛΥΤΗΣ



Η ΕΚΤΙΜΗΣΗ της διαμόρφωσης των βάσεων 2020 περιέχει πολλές νέες παραμέτρους. Η σημαντικότερη αλλαγή είναι ο επιχειρούμενος περιορισμός των μετεγγραφών, που αναμένεται να έχει επιπτώσεις στον τρόπο που δήλωσαν τις σχολές στο μηχανογραφικό τους δελτίο οι υποψήφιοι, καθώς περιμένουμε να μειωθεί ο αριθμός των υποψηφίων που επέλεξαν σχολές εκτός της οικογενειακής εστίας, υπό τον φόβο του εγκλωβισμού σε μια σχολή στην περι-

φέρεια. Η βάση μετεγγραφής που εισήχθη προκύπτει από τη βάση του τμήματος μείον 2.750 μόρια. Οι υποψήφιοι δεν γνωρίζουν, όμως, τη βάση του κάθε τμήματος, αφού οι βάσεις θα ανακοινωθούν στο τέλος Αυγούστου, συνεπώς θα πρέπει να μαντέψουν τι θα γίνει, πράγμα εξαιρετικά δύσκολο. Αυτό αναμένεται να περιορίσει τις δηλώσεις σχολών στην περιφέρεια. Μια άλλη δυσκολία είναι ότι άλλαξαν οι αντιστοιχίες των σχολών που χωρίστηκαν σε παλαιές και νέες, με συνέπεια τον περιορισμό των μετεγγραφών, ο οποίος θα επιφέρει αλλαγές στον τρόπο δήλωσης των τμημάτων, που επίσης δεν μπορεί να υπολογιστεί. Υπάρχει ακόμη η οικονομική κατάσταση της κάθε οικογένειας, που

μπορεί να επιδεινώθηκε με την κρίση του κορονοϊού και να αναγκάσει τους γονείς να μην επιτρέψουν στα παιδιά τους να δηλώσουν σχολές εκτός της οικογενειακής εστίας. Η επίπτωση της αλλαγής στον τρόπο που δηλώνουν οι υποψήφιοι τις σχολές θα είναι να ανοίξει η ψαλίδα μεταξύ των τμημάτων σε Αθήνα και Θεσσαλονίκη με τα τμήματα στην περιφέρεια. Δηλαδή περιμένουμε να πέσουν οι βάσεις πιο πολύ στην περιφέρεια απ' ό,τι σε Αθήνα και Θεσσαλονίκη. Όλα αυτά δεν είναι μετρήσιμα μεγέθη, θα τα δούμε με την ανακοίνωση των βάσεων και συνεπώς δεν μπορούν να συνυπολογισθούν στην παρούσα εκτίμηση.

Η γενική εικόνα είναι ότι έχουμε μια μετακίνηση υποψηφίων προς τις Σπουδές Οικονομίας και Πληροφορικής, που θεωρούνται από τους υποψηφίους πιο εύκολος δρόμος προς το Πανεπιστήμιο. Παρότι είχαμε συνολική μείωση των υποψηφίων κατά 1.827, είχαμε αύξηση των υποψηφίων του 4ου Πεδίου κατά 923. Αυτό θα έχει

ως συνέπεια την άνοδο των βάσεων στο 4ο Πεδίο για ακόμη μία χρονιά. Αντίστοιχα έχουμε μείωση των υποψηφίων στο 2ο Πεδίο, με συνέπεια όσοι έμειναν στο 2ο Πεδίο να περνούν όλοι.

ΜΕ ΤΟ ΠΑΛΑΙΟ ΣΥΣΤΗΜΑ

Με την αλλαγή του συστήματος εισαγωγής δεν μπορούν να δηλώσουν τις σχολές του 3ου Πεδίου υποψήφιοι από τις Ανθρωπιστικές Σπουδές και από τις Σπουδές Οικονομίας και Πληροφορικής. Αυτοί οι υποψήφιοι ήταν 6.552. Ακόμη, με τον διαχωρισμό των αποφοίτων σε εξεταζόμενους με το παλιό και εξεταζόμενους με το νέο σύστημα είδαμε ότι πολλοί απόφοιτοι του 3ου Πεδίου επέλεξαν το παλιό σύστημα (όπως ήταν το φυσικό), με αποτέλεσμα να έχουμε τελικά πολύ λίγους υποψηφίους με το νέο σύστημα. Από τους συνολικά 21.890 υποψηφίους του 2019, οι προερχόμενοι από τις Θετικές Σπουδές ήταν 15.538. Φέτος είναι μόνο 10.989. Αυτό, σε συνδυασμό με τη μεγάλη μείωση των αριστοκλών στη Βιολογία και τις δυσκολίες που συνάντησαν οι υποψήφιοι στη Νεοελληνική Γλώσσα, αναμένεται να γκρεμίσει τις βάσεις των Ιατρικών Σχολών και να επηρεάσει και σε αυτό το πεδίο την εισαγωγή όλων των υποψηφίων.

Στο 1ο Πεδίο τα πράγματα κινούνται φυσιολογικά, χωρίς πολύ μεγάλες αναταράξεις, εκτός από την πτώση των βάσεων στις χαμηλόβαθμες σχολές. Είχαμε και εδώ μείωση του αριθμού των υποψηφίων, συνυπολογιζόμενης της μείωσης, της τάξης του 9%, στην οποία οφειλεται η πτώση των βάσεων στις χαμηλόβαθμες σχολές.

ΕΧΟΥΜΕ ΜΙΑ ΜΕΤΑΚΙΝΗΣΗ ΥΠΟΨΗΦΙΩΝ ΠΡΟΣ ΤΙΣ ΣΠΟΥΔΕΣ ΟΙΚΟΝΟΜΙΑΣ ΚΑΙ ΠΛΗΡΟΦΟΡΙΚΗΣ, ΤΙΣ ΟΠΟΙΕΣ ΘΕΩΡΟΥΝ ΠΙΟ ΕΥΚΟΛΟ ΔΡΟΜΟ ΠΡΟΣ ΤΟ ΠΑΝΕΠΙΣΤΗΜΙΟ.

1. ΟΙ ΕΚΤΙΜΗΣΕΙΣ ΓΙΑ ΤΑ ΟΡΙΑ ΕΙΣΑΓΩΓΗΣ

Μέσο: ΕΘΝΟΣ ΚΥΡΙΑΚΗΣ

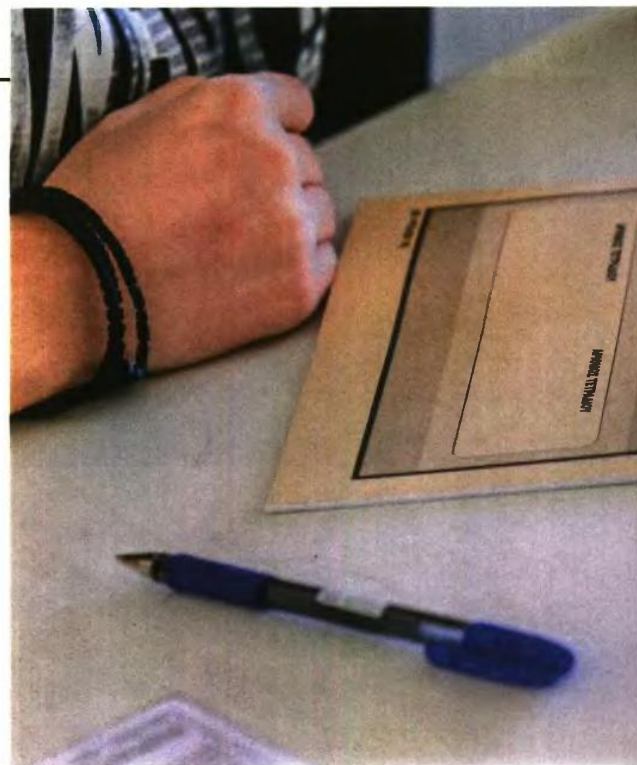
Ημ. Έκδοσης: . . . 26/07/2020 Ημ. Αποδελτίωσης: . . . 26/07/2020

Σελίδα: 56



Βάσεις 2020

Όνομα	Όργανο	Εκτίμηση 2021	Όσοι 2019	Ε-Β
Αγγλική Γλώσσα και Φιλολογία (Αθήνα)	ΕΚΠΑ	18.500	18.635	-133
Αγγλική Γλώσσα και Φιλολογία (Θεσσαλονίκη)	ΑΠΘ	19.200	19.312	-112
Αγγονόμιαν και Τοπογράφων Μηχανικών (Αθήνα)	ΕΜΠ	12.275	13.047	-772
Αγγονόμιαν και Τοπογράφων Μηχανικών (Θεσσαλονίκη)	ΑΠΘ	10.050	11.591	-1.541
Αγροτικής Ανάπτυξης (Πρεσπιάδα)	ΔΠΘ	6.300	7.297	-997
Αγροτικής Ανάπτυξης, Αγροδομητορίας και Διαχείρισης Φυσικών Πόρων (Ψαχνά Ευβοίας)	ΕΚΠΑ	9.400	9.393	7
Αγροτικής Βιοτεχνολογίας και Οινολογίας (Αράμο)	Διεθνές Παν. Ελλάδος	7.000	7.794	-794
Αγροτικής Οικονομίας και Ανάπτυξης (Αθήνα)	Γεωπονικό Παν.	11.350	11.370	-20
Αγωγής και Φροντίδας στην Πρώιμη Παιδική Ηλικία (Θεσσαλονίκη)	Διεθνές Παν. Ελλάδος	12.100	12.792	-692
Αγωγής και Φροντίδας στην Πρώιμη Παιδική Ηλικία (Μισο)	Παν. Δυτ. Αττικής	12.875	13.372	-497
Αγωγής και Φροντίδας στην Πρώιμη Παιδική Ηλικία (Ιωάννινα)	Παν. Ιωαννίνων	10.550	11.438	-888
Αεροδιαστημικής Επιστήμης και Τεχνολογίας (Ψαχνά Ευβοίας)	ΕΚΠΑ	7.675	8.472	-797
Ανώτερη Σχολή Τουριστικής Εκπαίδευσης Αγ. Νικολάου Κρήτης	ΑΣΤΕ	11.300	12.079	-779
Ανώτερη Σχολή Τουριστικής Εκπαίδευσης Ρόδου	ΑΣΤΕ	10.400	11.391	-991
Διοίκησης Φυσικών Πόρων και Γεωργικής Μηχανικής (Αθήνα)	Γεωπονικό Παν.	10.700	11.610	-1.110
Διοικητικών Ελληνικής Αστυνομίας	Ασπ. Σχολές	17.800	18.241	-441
Διοικητικών Ελληνικής Αστυνομίας (Αστυνομική)	Ασπ. Σχολές	17.700	18.097	-397
Δορυφορικών	Ασπ. Σχολές	15.575	16.550	-975
Αρχαιολογίας Βιβλιοθηκονομίας και Συστημάτων Πληροφορικής (Αιγάλεω)	Παν. Δυτ. Αττικής	10.200	11.100	-900
Αρχαιολογίας, Βιβλιοθηκονομίας και Μουσολογίας (Κέρκυρα)	Ιόνιο Παν.	8.800	9.279	-479
Αρχιτεκτόνων Μηχανικών (Αθήνα)	ΕΜΠ	18.750	18.050	-300
Αρχιτεκτόνων Μηχανικών (Βόλος)	Παν. Θεσσαλίας	13.600	14.109	-509
Αρχιτεκτόνων Μηχανικών (Θεσσαλονίκη)	ΑΠΘ	16.700	16.952	-252
Αρχιτεκτόνων Μηχανικών (Ιωάννινα)	Παν. Ιωαννίνων	12.050	12.836	-786
Αρχιτεκτόνων Μηχανικών (Εσθν)	ΔΠΘ	10.000	11.233	-1.233
Αρχιτεκτόνων Μηχανικών (Πάτρα)	Παν. Πάτρας	15.200	15.602	-402
Αρχιτεκτόνων Μηχανικών (Ναύτι)	Πολ. Κρήτης	10.300	11.659	-1.559
Αστυρικών	Ασπ. Σχολές	16.575	16.550	25
Αστυρικών	Παν. Μακεδ.	13.600	14.021	-421
Βολκανολογία, Και Ανωτατών Σπουδών (Θεσσαλονίκη)	Διεθνές Παν. Ελλάδος	9.700	10.137	-437
Βιβλιοθηκονομίας, Αρχαιολογίας και Συστημάτων Πληροφορικής (Θεσσαλονίκη)	Διεθνές Παν. Ελλάδος	12.500	14.622	-2.122
Βιοϊατρικών Επιστημών (Αιγάλεω)	Διεθνές Παν. Ελλάδος	12.200	14.505	-2.305
Βιοϊατρικών Επιστημών (Θεσσαλονίκη)	Παν. Κρήτης	16.600	17.105	-505
Βιολογίας (Ηράκλειο)	ΕΚΠΑ	17.100	17.688	-588
Βιολογίας (Αθήνα)	ΑΠΘ	16.900	17.446	-546
Βιολογίας (Θεσσαλονίκη)	Παν. Πάτρας	16.650	17.174	-524
Βιολογίας (Πάτρα)	Παν. Ιωαννίνων	16.050	16.620	-570
Βιολογικών Εφαρμογών και Τεχνολογιών (Ιωάννινα)	Παν. Πειραιά	13.450	12.695	755
Βιομηχανικής Διοίκησης και Τεχνολογίας (Πειραιά)	Γεωπονικό Παν.	16.200	16.588	-388
Βιοτεχνολογίας (Αθήνα)	Παν. Θεσσαλίας	16.150	16.697	-547
Βιοχημείας και Βιοτεχνολογίας (Λάρισα)	ΕΚΠΑ	8.300	8.844	-544
Γαλλικής Γλώσσας και Φιλολογίας (Αθήνα)	ΑΠΘ	5.000	5.580	-580
Γαλλικής Γλώσσας και Φιλολογίας (Θεσσαλονίκη)	ΕΚΠΑ	10.403	10.403	-10.403
Γερμανικής Γλώσσας και Φιλολογίας (Αθήνα)	ΑΠΘ	11.602	11.602	-11.602
Γερμανικής Γλώσσας και Φιλολογίας (Θεσσαλονίκη)	Χαρκόπειο	8.647	8.03	647
Γεωγραφίας (Αθήνα)	Παν. Αιγαίου	6.250	5.450	800
*Γεωγραφίας (Μυτιλήνη)	ΕΚΠΑ	9.550	10.623	-1.073
Γεωλογίας και Γεωπεριβάλλοντος (Αθήνα)	ΑΠΘ	8.100	9.785	-1.685
Γεωλογίας (Θεσσαλονίκη)	Παν. Πάτρας	6.200	7.108	-908
Γεωλογίας (Πάτρα)	Παν. Θεσσαλίας	7.600	9.662	-2.062
Γεωπονίας - Αγροτεχνολογίας (Λάρισα)	Παν. Πάτρας	6.700	7.663	-963
Γεωπονίας (Αιγάλεω)	Παν. Ιωαννίνων	7.100	7.971	-871
Γεωπονίας (Αργε)	Ελληνικό Μεσογειακό Παν.	8.300	9.360	-1.060
Γεωπονίας (Ηράκλειο)	ΑΠΘ	14.200	14.644	-444
Γεωπονίας (Θεσσαλονίκη)	Διεθνές Παν. Ελλάδος	9.200	11.063	-1.863
Γεωπονίας (Θεσσαλονίκη)	Παν. Πελα/νήσου	7.900	8.700	-800
Γεωπονίας (Καλαμάτα)	Παν. Δυτ. Μακεδ.	7.100	7.977	-877
Γεωπονίας (Φλώρινα)	Παν. Θεσσαλίας	8.800	8.807	-7
Γεωπονίας, Ιχθυολογίας και Υδάτινων Περιβάλλοντος (Βόλος)	Παν. Θεσσαλίας	10.800	11.950	-1.150
Γεωπονίας, Φυτικής Παραγωγής και Αγροτικού Περιβάλλοντος (Βόλος)	ΔΠΘ	9.100	9.539	-439
Γλώσσας Φιλολογίας και Πολιτισμού Παρευξείνιων Χωρών (Κομοτηνή)	Παν. Θεσσαλίας	11.900	12.535	-635
Γραφιστικής και Οπτικής Επικοινωνίας (Αιγάλεω)	Παν. Δυτ. Αττικής	8.000	7.577	423
Διασποράς και Διαχείρισης Περιβάλλοντος και Φυσικών Πόρων (Πρεσπιάδα)	ΔΠΘ	5.500	6.537	-1.037
Διασποράς και Διαχείρισης Φυσικού Περιβάλλοντος (Κομοτηνή)	Γεωπονικό Παν.	5.400	6.417	-1.017
Διασποράς και Φυσικού Περιβάλλοντος (Αράμο)	Διεθνές Παν. Ελλάδος	6.000	6.923	-923
Διασποράς και Φυσικού Περιβάλλοντος (Θεσσαλονίκη)	ΑΠΘ	9.700	10.670	-1.170
Διασποράς, Επιστημών Ήλιου και Σχεδιασμού (Κομοτηνή)	Παν. Θεσσαλίας	6.600	6.658	-58
Δημοσιογραφίας, Σχεδιασμού & Ενδυσης (Κιλκίς)	Διεθνές Παν. Ελλάδος	6.100	5.305	795



Όνομα	Όργανο	Εκτίμηση 2021	Όσοι 2019	Ε-Β
Δημόσιας Διοίκησης (Αθήνα)	Πόντερο	13.700	14.296	-596
Δημόσιας και Ενιαίας Υγείας (Κορβίτσα)	Παν. Θεσσαλίας	8.200	10.197	-1.997
Δημόσιας και Κοινωνικής Υγείας (Αιγάλεω)	Παν. Δυτ. Αττικής	8.900	11.936	-3.036
Δημοσιογραφίας και Μέσων Μαζικής Επικοινωνίας (Θεσσαλονίκη)	ΑΠΘ	15.900	15.949	-49
Διατολογίας και Διατροφολογίας (Τρίκολο)	Παν. Θεσσαλίας	10.600	13.368	-2.768
Διαχείρισης Αμείνων και Ναυτιλίας (Ψαχνά Ευβοίας)	ΕΚΠΑ	9.200	8.409	791
Διεθνών και Ευρωπαϊκ. Οικονομικών Σπουδών (Αθήνα)	ΟΠΑ	14.300	13.804	496
Διεθνών και Ευρωπαϊκ. Οικονομικών Σπουδών (Κοζάνη)	Παν. Δυτ. Μακεδ.	6.100	5.295	805
Διεθνών και Ευρωπαϊκών Σπουδών (Θεσσαλονίκη)	Παν. Μακεδ.	16.900	16.937	-37
Διεθνών και Ευρωπαϊκών Σπουδών (Πειραιά)	Παν. Πειραιά	18.150	18.163	-13
Διεθνών, Ευρωπαϊκών και Περιφερειακών Σπουδών (Αθήνα)	Πόντερο	17.600	17.602	-2
Διοίκηση Τουρισμού (Αιγάλεω)	Παν. Δυτ. Αττικής	10.625	10.619	6
Διοίκηση Τουρισμού (Πάτρα)	Παν. Πάτρας	9.200	8.633	567
Διοίκησης Εργασιών Επικαθίστατων και Συστημάτων Εφοδιασμού (Βήθο)	Γεωπονικό Παν.	6.250	5.437	813
Διοίκησης Επικαθίστατων (Αιγάλεω)	Παν. Δυτ. Αττικής	12.000	11.136	864
Διοίκησης Επικαθίστατων (Λάρισα)	Παν. Θεσσαλίας	7.800	7.120	680
Διοίκησης Επικαθίστατων (Πάτρα)	Παν. Πάτρας	10.550	9.823	727
Διοίκησης Επικαθίστατων (Χίος)	Παν. Αιγαίου	6.100	5.305	795
Διοίκησης Επικαθίστατων Αγρ. Προϊόντων και Τροφίμων (Αργίτιο)	Παν. Πάτρας	5.700	4.660	840
Διοίκησης Επικαθίστατων και Οργανισμών (Αθήνα)	ΕΚΠΑ	13.900	13.313	587
Διοίκησης Επικαθίστατων και Οργανισμών (Καλαμάτα)	Παν. Πελα/νήσου	6.225	5.422	803
Διοίκησης Επικαθίστατων και Τουρισμού (Ηράκλειο)	Ελληνικό Μεσογειακό Παν.	7.700	7.027	673
Διοίκησης Εφοδιαστικής Αλυσίδας (Κατερίνη)	Διεθνές Παν. Ελλάδος	6.025	5.217	808
Διοίκησης Οργανισμών, Μάρκετινγκ και Τουρισμού (Θεσσαλονίκη)	Διεθνές Παν. Ελλάδος	10.600	9.888	712
Διοικητικής Επιστήμης και Τεχνολογίας (Αγ. Νικόλαος)	Ελληνικό Μεσογειακό Παν.	5.550	4.737	813
Διοικητικής Επιστήμης και Τεχνολογίας (Αθήνα)	ΟΠΑ	17.800	17.959	-159
Διοικητικής Επιστήμης και Τεχνολογίας (Κορβίλα)	Διεθνές Παν. Ελλάδος	5.450	4.643	807
Διοικητικής Επιστήμης και Τεχνολογίας (Κοζάνη)	Παν. Δυτ. Μακεδ.	5.300	4.490	810
Διοικητικής Επιστήμης και Τεχνολογίας (Πάτρα)	Παν. Πάτρας	9.100	8.303	797
Διοικητικής Επιστήμης και Τεχνολογίας (Τρίπολη)	Παν. Πελα/νήσου	6.650	5.826	824
Εκπαίδευσης και Αγωγής στην Προσχολική Ηλικία (Αθήνα)	ΕΚΠΑ	14.925	15.092	-167
Εκπαιδευτικής και Κοινωνικής Πολιτικής (Θεσσαλονίκη)	Παν. Μακεδ.	15.725	15.816	-91
Εκπαιδευτικών Ηλεκτρολόγων Μηχανικών & Εκπαιδευτικών Ηλεκτρονικών Μηχανικών -Εκπαιδευτικών Ηλεκτρονικών Μηχανικών	ΑΣΠΑΠΕ	5.350	6.631	-1.281
Εκπαιδευτικών Ηλεκτρολόγων Μηχανικών & Εκπαιδευτικών Ηλεκτρονικών Μηχανικών -Εκπαιδευτικών Ηλεκτρονικών Μηχανικών	ΑΣΠΑΠΕ	6.400	7.283	-883
Εκπαιδευτικών Μηχανολόγων Μηχανικών (Μαρούσι)	ΑΣΠΑΠΕ	7.475	8.263	-788
Εκπαιδευτικών Πολιτικών Μηχανικών (Μαρούσι)	ΑΣΠΑΠΕ	5.500	6.678	-1.178
Ελληνικής Φιλολογίας (Κομοτηνή)	ΔΠΘ	9.800	10.289	-489
Επικοινωνίας και Μέσων Μαζικής Ενημέρωσης (Αθήνα)	ΕΚΠΑ	16.675	16.845	-170
Επικοινωνίας και Ψηφιακών Μέσων (Κομοτηνή)	Παν. Δυτ. Μακεδ.	8.600	9.005	-405
Επικοινωνίας Μέσων και Πολιτισμού (Αθήνα)	Πόντερο	16.100	16.137	-37

1. ΟΙ ΕΚΤΙΜΗΣΕΙΣ ΓΙΑ ΤΑ ΟΡΙΑ ΕΙΣΑΓΩΓΗΣ

Μέσο: ΕΘΝΟΣ ΚΥΡΙΑΚΗΣ

Ημ. Έκδοσης: . . .26/07/2020 Ημ. Αποδελτίωσης: . . .26/07/2020

Σελίδα: 57



Αναμένεται να ανοίξει η παλίδα μεταξύ των τμημάτων της Αθήνας και της Θεσσαλονίκης με την περιφέρεια.



Όνομα	Ίδρυμα	Εκτίμηση 2020	Βάση 2019	€-θ
Επιστήμη Βιοστατιστικών και Γεωργικής Μηχανικής (Μεσολόγγι)	Παν. Πάτρως	5.200	6.271	-1.071
Επιστήμη Διατροφής και Διατροφής (Αθήνα)	Χαρακόπειο	15.550	16.980	-1.430
Επιστήμη Διατροφής και Διατροφής (Κολομάτα)	Παν. Πελ/νίου	11.900	12.929	-1.029
Επιστήμη Ζωικής Παραγωγής (Αθήνα)	Γεωπονικό Παν.	11.825	12.619	-794
Επιστήμη Ζωικής Παραγωγής (Λάρισα)	Παν. Θεσσαλίας	6.400	7.369	-969
Επιστήμη και Τεχνολογία Τροφίμων (Αθήνα)	Παν. Πάτρως	6.800	10.306	-1.506
Επιστήμη και Τεχνολογία Τροφίμων (Αιγάλεω)	Παν. Δυτ. Αττικής	13.800	14.325	-525
Επιστήμη και Τεχνολογία Τροφίμων (Αργαστή)	Ιόνιο Παν.	7.700	9.795	-2.095
Επιστήμη και Τεχνολογία Τροφίμων (Βεσσαλονίκη)	Διεθνές Παν. Ελλάδος	12.500	13.230	-730
Επιστήμη και Τεχνολογία Τροφίμων (Κολομάτα)	Παν. Πελ/νίου	9.300	11.153	-1.853
Επιστήμη και Τεχνολογία Υλικών (Ηράκλειο)	Παν. Κρήτης	5.075	6.374	-1.299
Επιστήμη Τροφίμων & Διατροφής του Ανθρώπου (Αθήνα)	Γεωπονικό Παν.	15.450	15.787	-337
Επιστήμη Τροφίμων και Διατροφής (Κοζάνη)	Παν. Θεσσαλίας	9.200	11.059	-1.859
Επιστήμη Τροφίμων και Διατροφής (Λήμνος)	Παν. Αιγαίου	7.800	9.819	-2.019
Επιστήμη των Υλικών (Πάτρα)	Παν. Πάτρως	6.450	7.353	-903
Επιστήμη Υπολογιστών (Ηράκλειο)	Παν. Κρήτης	14.950	14.668	282
Επιστήμη Φυσικής Αγωγής και Αθλητισμού (Αθήνα)	ΕΚΠΑ	17.550	17.501	49
Επιστήμη Φυσικής Αγωγής και Αθλητισμού (Βεσσαλονίκη)	ΑΠΘ	17.100	17.045	55
Επιστήμη Φυσικής Αγωγής και Αθλητισμού (Κομοτηνή)	ΑΠΘ	14.300	14.617	-317
Επιστήμη Φυσικής Αγωγής και Αθλητισμού (Σέρρες)	ΑΠΘ	14.900	15.017	-117
Επιστήμη Φυσικής Αγωγής και Αθλητισμού (Τρίκαλα)	Παν. Θεσσαλίας	15.750	15.828	-78
Επιστήμη Φυσικής Παραγωγής (Αθήνα)	Γεωπονικό Παν.	13.600	14.119	-519
Επιστήμη Φυσικής Παραγωγής (Μεσολόγγι)	Παν. Πάτρως	6.200	7.103	-903
Επιστημών Διατροφής και Διατροφής (Βεσσαλονίκη)	Διεθνές Παν. Ελλάδος	13.000	15.241	-2.241
Επιστημών Διατροφής και Διατροφής (Στεγία)	Ελληνικό Μεσογειακό Παν.	8.900	11.963	-3.063
Επιστημών Οίνου Αμπέλου και Ποτών (Αιγάλεω)	Παν. Δυτ. Αττικής	10.500	11.650	-1.150
Επιστημών Προσολικής Αγωγής και Εκπαίδευσης (Βεσσαλονίκη)	ΑΠΘ	13.550	14.079	-529
Επιστημών της Εκπαίδευσης & της Αγωγής στην Προσχολική Ηλικία (Πάτρα)	Παν. Πάτρως	12.000	12.680	-680
Επιστημών της Εκπαίδευσης και Κοινωνικής Εργασίας (Πάτρα)	Παν. Πάτρως	14.000	14.525	-525
Επιστημών της Εκπαίδευσης στην Προσχολική Ηλικία (Αλεξανδρούπολη)	ΑΠΘ	10.325	11.225	-900
Επιστημών της Προσχολικής Αγωγής και του Εκπαιδευτικού Σχεδιασμού (Ρόδος)	Παν. Αιγαίου	9.850	10.803	-953
Εργαθεραπείας (Αιγάλεω)	Παν. Δυτ. Αττικής	13.800	15.836	-2.036
Εργαθεραπείας (Παλαιόμυλο)	Παν. Δυτ. Μακεδ.	12.000	14.505	-2.505
Εσωτερικής Αρτηριακής (Αιγάλεω)	Παν. Δυτ. Αττικής	8.500	8.092	408
Εσωτερικής Αρτηριακής (Σέρρες)	Διεθνές Παν. Ελλάδος	5.400	5.111	289
Ευαλιθίων (ΣΣΕ) - Σώματα	Σχρστ. Σχολές	16.700	17.039	-339
Εφαρμοσμένης Πληροφορικής (Βεσσαλονίκη) - Πληροφορικό Σύστημα	Παν. Μακεδ.	15.850	15.606	244
Εφαρμοσμένης Πληροφορικής (Βεσσαλονίκη) - Επιστήμη και Τεχνολογία Υπολογιστών	Παν. Μακεδ.	15.975	15.755	220
Εφαρμοσμένης Μηθηματικών και Φυσικών Επιστημών (Αθήνα)	ΕΜΠ	14.975	15.364	-389

Όνομα	Ίδρυμα	Εκτίμηση 2020	% επί 2019	€-θ
Ζωικής Παραγωγής Αλιείας και Υδατοκαλλιεργειών (Μεσολόγγι)	Παν. Πάτρως	5.200	6.241	-1.041
Ηλεκτρολόγων και Ηλεκτρονικών Μηχανικών (Αιγάλεω)	Παν. Δυτ. Αττικής	9.600	11.247	-1.647
Ηλεκτρολόγων Μηχανικών & Μηχανικών Υπολογιστών (Βόλος)	Παν. Θεσσαλίας	15.375	15.664	-289
Ηλεκτρολόγων Μηχανικών & Μηχανικών Υπολογιστών (Ενάθη)	ΑΠΘ	14.275	14.724	-449
Ηλεκτρολόγων Μηχανικών και Μηχανικών Υπολογιστών (Αθήνα)	ΕΜΠ	18.025	18.314	-289
Ηλεκτρολόγων Μηχανικών και Μηχανικών Υπολογιστών (Ηράκλειο)	Ελληνικό Μεσογειακό Παν.	6.725	7.617	-892
Ηλεκτρολόγων Μηχανικών και Μηχανικών Υπολογιστών (Βεσσαλονίκη)	ΑΠΘ	17.275	17.575	-300
Ηλεκτρολόγων Μηχανικών και Μηχανικών Υπολογιστών (Κοζάνη)	Παν. Δυτ. Μακεδ.	13.250	13.730	-480
Ηλεκτρολόγων Μηχανικών και Μηχανικών Υπολογιστών (Πάτρα)	Παν. Πελ/νίου	8.000	9.762	-1.762
Ηλεκτρολόγων Μηχανικών και Μηχανικών Υπολογιστών (Χανιά)	Πολ. Κρήτης	14.425	14.880	-455
Ηλεκτρολόγων Μηχανικών και Τεχνολογίας Υπολογιστών (Πάτρα)	Παν. Πάτρως	16.125	16.411	-286
Ηλεκτρονικών Μηχανικών (Χανιά)	Ελληνικό Μεσογειακό Παν.	7.600	6.949	651
Θεσπικών Σπουδών (Αθήνα)	ΕΚΠΑ	11.950	12.602	-652
Θεσπικών Σπουδών (Ναύπλιο)	Παν. Πελ/νίου	9.300	9.721	-421
Θεσπικών Σπουδών (Πάτρα)	Παν. Πάτρως	9.750	10.190	-440
Βεστρου (Βεσσαλονίκη)	ΑΠΘ	13.150	13.635	-485
Βεσσαλίας (Αθήνα)	ΕΚΠΑ	8.000	8.793	-793
Βεσσαλίας (Βεσσαλονίκη)	ΑΠΘ	8.500	8.915	-415
Βεσσαλίας (Βεσσαλονίκη) - Μουσουλμανικών Σπουδών	ΑΠΘ	8.300	8.717	-417
Βεσσαλίας και Ιστορίας της Τέχνης (Αθήνα)	ΑΣΚΤ	12.050	12.739	-689
Ιστορικής (Αλεξανδρούπολη)	ΑΠΘ	17.375	18.123	-748
Ιστορικής (Αθήνα)	ΕΚΠΑ	18.200	18.724	-524
Ιστορικής (Ηράκλειο)	Παν. Κρήτης	17.450	18.194	-744
Ιστορικής (Βεσσαλονίκη)	ΑΠΘ	18.050	18.585	-535
Ιστορικής (Ιωάννινα)	Παν. Ιωαννίνων	17.500	18.265	-765
Ιστορικής (Λάρισα)	Παν. Θεσσαλίας	17.475	18.249	-774
Ιστορικής (Πάτρα)	Παν. Πάτρως	17.650	18.398	-748
Ιστορικό (ΣΣΕ) Βεσσαλονίκης	Σχρστ. Σχολές	18.150	18.674	-524
Ιωάννιν (Σ) Ελεγκτές Αερίμηνος	Σχρστ. Σχολές	17.825	18.121	-296
Ιωάννιν (Σ) Ιπτάμενα	Σχρστ. Σχολές	16.550	16.833	-283
Ιωάννιν (Σ) Μηχανικοί (ΣΜΑ)	Σχρστ. Σχολές	18.300	18.576	-276
Ιστονικής Γλώσσας και Φιλολογίας (Αθήνα)	ΕΚΠΑ	6.200	6.817	-617
Ιστορίας (Κέρκυρα)	Ιόνιο Παν.	9.000	9.447	-447
Ιστορίας Αρχαιολογίας και Διαχείρισης Πολιτισμικών Αγαθών (Κολομάτα)	Παν. Πελ/νίου	9.700	10.182	-482
Ιστορίας Αρχαιολογίας και Κοινωνικής Ανθρωπολογίας (Βόλος)	Παν. Θεσσαλίας	12.450	12.956	-506
Ιστορίας και Αρχαιολογίας (Αργίνο)	Παν. Πάτρως	9.300	9.747	-447
Ιστορίας και Αρχαιολογίας (Αθήνα)	ΕΚΠΑ	15.175	15.306	-131
Ιστορίας και Αρχαιολογίας (Βεσσαλονίκη)	ΑΠΘ	14.550	14.747	-197
Ιστορίας και Αρχαιολογίας (Ιωάννινα)	Παν. Ιωαννίνων	10.875	11.706	-831
Ιστορίας και Αρχαιολογίας (Ρέθυμνο)	Παν. Κρήτης	9.750	10.737	-987
Ιστορίας και Εθνομολογίας (Κομοτηνή)	ΑΠΘ	9.400	9.851	-451
Ιστορίας και Φιλολογίας της Επιστήμης (Αθήνα)	ΕΚΠΑ	11.275	12.036	-761
Ιταλικής Γλώσσας και Φιλολογίας (Αθήνα)	ΕΚΠΑ	6.000	6.980	-980
Ιταλικής Γλώσσας και Φιλολογίας (Βεσσαλονίκη)	ΑΠΘ	3.500	4.016	-516
Κτηνιατρικού (Βεσσαλονίκη)	ΑΠΘ	12.750	13.243	-493
Κοινωνικής Ανθρωπολογίας (Αθήνα)	Πάντειο	13.500	13.937	-437
Κοινωνικής Ανθρωπολογίας και Ιστορίας (Μυτιλήνη)	Παν. Αιγαίου	9.500	9.932	-432
Κοινωνικής Εργασίας (Αιγάλεω)	Παν. Δυτ. Αττικής	16.025	16.066	-41
Κοινωνικής Εργασίας (Ηράκλειο)	Ελληνικό Μεσογειακό Παν.	13.500	13.920	-420
Κοινωνικής Εργασίας (Κομοτηνή)	ΑΠΘ	14.000	14.506	-506
Κοινωνικής Βεσσαλίας και Βησσαλονίκης (Αθήνα)	ΕΚΠΑ	8.600	9.019	-419
Κοινωνικής και Εκπαιδευτικής Πολιτικής (Κόρινθος)	Παν. Πελ/νίου	11.150	11.975	-825
Κοινωνικής Πολιτικής (Αθήνα)	Πάντειο	12.775	13.261	-486
Κοινωνικής Πολιτικής (Κομοτηνή)	ΑΠΘ	11.025	11.854	-829
Κοινωνολογίας (Αθήνα) - ΕΚΠΑ	ΕΚΠΑ	14.625	14.810	-185
Κοινωνολογίας (Αθήνα) - Πάντειο	Πάντειο	15.050	15.163	-113
Κοινωνολογίας (Μυτιλήνη)	Παν. Αιγαίου	10.300	11.187	-887
Κοινωνολογίας (Ρέθυμνο)	Παν. Κρήτης	11.950	12.602	-652
Κτηνιατρικής (Βεσσαλονίκη)	ΑΠΘ	16.700	17.764	-1.064
Κτηνιατρικής (Κοζάνη)	Παν. Θεσσαλίας	16.150	17.407	-1.257
Κτηνιατρικό (ΣΣΕ) Βεσσαλονίκης	Σχρστ. Σχολές	17.300	18.032	-732
Λογιστικής και Χρηματοοικονομικής (Βεσσαλονίκη)	Διεθνές Παν. Ελλάδος	10.800	10.244	556
Λογιστικής και Χρηματοοικονομικής (Αθήνα)	ΟΠΑ	16.425	16.371	54
Λογιστικής και Χρηματοοικονομικής (Αιγάλεω)	Παν. Δυτ. Αττικής	12.375	11.505	870
Λογιστικής και Χρηματοοικονομικής (Ηράκλειο)	Ελληνικό Μεσογειακό Παν.	7.000	6.257	743
Λογιστικής και Χρηματοοικονομικής (Βεσσαλονίκη)	Παν. Μακεδ.	15.200	14.917	283
Λογιστικής και Χρηματοοικονομικής (Κοζάνη)	Διεθνές Παν. Ελλάδος	6.550	5.925	625
Λογιστικής και Χρηματοοικονομικής (Κολομάτα)	Παν. Πελ/νίου	7.200	6.473	727
Λογιστικής και Χρηματοοικονομικής (Κοζάνη)	Παν. Δυτ. Μακεδ.	5.850	5.050	800
Λογιστικής και Χρηματοοικονομικής (Λάρισα)	Παν. Θεσσαλίας	7.800	7.142	658

1. ΟΙ ΕΚΤΙΜΗΣΕΙΣ ΓΙΑ ΤΑ ΟΡΙΑ ΕΙΣΑΓΩΓΗΣ

Μέσο: ΕΘΝΟΣ ΚΥΡΙΑΚΗΣ

Ημ. Έκδοσης: . . . 26/07/2020 Ημ. Αποδελτίωσης: . . . 26/07/2020

Σελίδα: 58



Βάσεις 2020

Όνομα	Όργανο	Εκτίμηση 2020	Μόση 2019	Ε-19
Λογιστικής και Χρηματοοικονομικής (Πρέβεζα)	Παν. Ιωαννίνων	5.800	5.004	796
Λογιστικής (Ιωάννινα)	Παν. Ιωαννίνων	11.000	13.788	-2.788
Λογιστικής (Κοζάνη)	Παν. Πελαγονίου	10.400	13.254	-2.854
Λογιστικής (Πάτρα)	Παν. Πάτρας	11.500	14.016	-2.516
Μαθηματικών (Αθήνα)	ΕΚΠΑ	14.150	14.617	-467
Μαθηματικών (Βεσπολιονική)	ΑΠΘ	13.550	14.019	-469
Μαθηματικών (Ιωάννινα)	Παν. Ιωαννίνων	9.700	10.936	-1.236
Μαθηματικών (Κοζάνη)	Παν. Δυτ. Μακεδ.	7.400	9.206	-1.806
Μαθηματικών (Λάρισα)	Παν. Θεσσαλίας	7.500	9.433	-1.883
Μαθηματικών (Πάτρα)	Παν. Πάτρας	9.800	11.395	-1.595
Μαθηματικών (Σάμος)	Παν. Αιγαίου	6.600	7.501	-901
Μαθηματικών και Εφαρμοσμένων Μαθηματικών (Ηράκλειο) - Εφαρμοσμένων Μαθηματικών	Παν. Κρήτης	6.600	7.476	-876
Μαθηματικών και Εφαρμοσμένων Μαθηματικών (Ηράκλειο) - Μαθηματικών	Παν. Κρήτης	7.400	9.265	-1.865
Μουσικής (Αιγάλεω)	Παν. Δυτ. Αττικής	12.400	14.622	-2.222
Μουσικής (Βεσπολιονική)	Διεθνές Παν. Ελλάδος	11.200	13.890	-2.690
Μουσικής (Παλαιόμυλο)	Παν. Δυτ. Μακεδ.	9.000	12.101	-3.101
Μαριναγκ και Επικοινωνίας (Αθήνα)	ΕΠΑ	14.800	14.458	342
Μαθηματικών Σπουδών (Ρόδος)	Παν. Αιγαίου	8.600	9.087	-487
Μηχανικών Βιομηχανίας (Αιγάλεω)	Παν. Δυτ. Αττικής	13.650	14.193	-543
Μηχανικών Βιομηχανικής Σχεδίασης και Παραγωγής (Αιγάλεω)	Παν. Δυτ. Αττικής	10.450	9.668	782
Μηχανικών Επιστήμης Υλικών (Ιωάννινα)	Παν. Ιωαννίνων	7.800	9.693	-1.893
Μηχανικών Ηλεκτρονικών Υπολογιστών και Πληροφορικής (Ιωάννινα)	Παν. Ιωαννίνων	11.600	12.386	-786
Μηχανικών Ηλεκτρονικών Υπολογιστών και Πληροφορικής (Πάτρα)	Παν. Πάτρας	13.600	14.082	-482
Μηχανικών Μεταλλείων Μεταλλουργίας (Αθήνα)	ΕΜΠ	13.825	14.311	-486
Μηχανικών Οικονομίας και Διοίκησης (Χίος)	Παν. Αιγαίου	6.550	5.738	812
Μηχανικών Ορυκτών Πόρων (Κοζάνη)	Παν. Δυτ. Μακεδ.	4.050	5.339	-1.289
Μηχανικών Ορυκτών Πόρων (Χανιά)	Παν. Κρήτης	4.775	6.063	-1.288
Μηχανικών Παραγωγής και Διοίκησης (Βεσπολιονική)	Διεθνές Παν. Ελλάδος	9.905	9.505	720
Μηχανικών Παραγωγής και Διοίκησης (Εόθη)	ΑΠΘ	12.100	11.217	883
Μηχανικών Παραγωγής και Διοίκησης (Χανιά)	Παν. Κρήτης	12.750	11.986	764
Μηχανικών Περιβάλλοντος (Αθήνα)	Παν. Πάτρας	4.200	5.449	-1.249
Μηχανικών Περιβάλλοντος (Βεσπολιονική)	Διεθνές Παν. Ελλάδος	6.950	7.654	-904
Μηχανικών Περιβάλλοντος (Εόθη)	ΑΠΘ	6.350	7.270	-920
Μηχανικών Περιβάλλοντος (Χανιά)	Παν. Κρήτης	7.275	8.080	-805
Μηχανικών Πληροφορικής και Επικοινωνιών Συστημάτων (Σάμος)	Παν. Αιγαίου	4.875	6.160	-1.285
Μηχανικών Πληροφορικής και Ηλεκτρονικών Συστημάτων (Βεσπολιονική)	Διεθνές Παν. Ελλάδος	13.500	12.806	694
Μηχανικών Πληροφορικής και Υπολογιστών (Αιγάλεω)	Παν. Δυτ. Αττικής	14.200	13.678	522
Μηχανικών Πληροφορικής Υπολογιστών και Τηλεπικοινωνιών (Σέρρες)	Διεθνές Παν. Ελλάδος	10.600	10.002	598
Μηχανικών Σχεδίασης Προϊόντων και Συστημάτων (Κοζάνη)	Παν. Δυτ. Μακεδ.	6.750	5.921	829
Μηχανικών Σχεδίασης Προϊόντων και Συστημάτων (Σάμος)	Παν. Αιγαίου	8.000	7.342	658
Μηχανικών Τελεματικής & Τελεπληροφορικής (Αιγάλεω)	Παν. Δυτ. Αττικής	7.800	9.003	-1.203
Μηχανικών Τελεματικής & Τελεπληροφορικής (Σέρρες)	Διεθνές Παν. Ελλάδος	6.593	5.300	1.293
Μηχανικών Χωροταξίας και Ανάπτυξης (Βεσπολιονική)	ΑΠΘ	7.400	9.265	-1.865
Μηχανικών Χωροταξίας, Πολεοδομίας και Περιφερειακής Ανάπτυξης (Βόλος)	Παν. Θεσσαλίας	6.575	7.468	-893
Μηχανολόγων και Αεροναυπηγών Μηχανικών (Πάτρα)	Παν. Πάτρας	16.525	16.811	-286
Μηχανολόγων Μηχανικών (Αθήνα)	ΕΜΠ	17.725	18.014	-289
Μηχανολόγων Μηχανικών (Αιγάλεω)	Παν. Δυτ. Αττικής	12.200	12.994	-794
Μηχανολόγων Μηχανικών (Βόλος)	Παν. Θεσσαλίας	15.900	16.120	-220
Μηχανολόγων Μηχανικών (Ηράκλειο)	Ελληνικό Μεσογειακό Παν.	7.200	9.020	-1.820
Μηχανολόγων Μηχανικών (Βεσπολιονική)	ΑΠΘ	16.850	17.169	-319
Μηχανολόγων Μηχανικών (Κοζάνη)	Παν. Δυτ. Μακεδ.	14.275	14.736	-461
Μηχανολόγων Μηχανικών (Πάτρα)	Παν. Πελαγονίου	8.900	10.405	-1.505
Μηχανολόγων Μηχανικών (Σέρρες)	Διεθνές Παν. Ελλάδος	7.200	9.005	-1.805
Μονίμων Υποβιωματικών Αεροπορίας (ΣΜΥΑ) - Κατεβίθιση Διοικ. και Εφοδιαστικής Υποστήριξης	Στρατ. Σχολές	16.900	16.881	19
Μονίμων Υποβιωματικών Αεροπορίας (ΣΜΥΑ) - Κατεβίθιση Επικερσιακής Υποστήριξης	Στρατ. Σχολές	16.050	16.304	-254
Μονίμων Υποβιωματικών Αεροπορίας (ΣΜΥΑ) - Κατεβίθιση Τεχνολογικής Υποστήριξης	Στρατ. Σχολές	15.150	15.537	-387
Μονίμων Υποβιωματικών Ναυτικού (ΣΜΥΝ)	Στρατ. Σχολές	14.850	14.557	293
Μονίμων Υποβιωματικών Στρατού (ΣΜΥ) - Όπλο	Στρατ. Σχολές	13.600	14.073	-473
Μονίμων Υποβιωματικών Στρατού (ΣΜΥ) - Σώμα	Στρατ. Σχολές	15.325	15.086	239
Μοριακή Βιολογία και Γενετική (Αλεξανδρούπολη)	ΑΠΘ	16.500	17.009	-509
Μουσολογίας (Πύρρος)	Παν. Πάτρας	8.125	8.547	-422
Μουσικής Επιστήμης και Τέχνης (Βεσπολιονική)	Παν. Μακεδ.	11.000	14.430	-3.430
Μουσικής Τεχνολογίας και Ακουστικής (Ρέθυμνο)	Ελληνικό Μεσογειακό Παν.	6.000	5.182	818
Μουσικών Σπουδών (Αθήνα)	ΕΚΠΑ	12.550	13.020	-470
Μουσικών Σπουδών (Αρτα)	Παν. Ιωαννίνων	7.500	8.160	-660
Μουσικών Σπουδών (Βεσπολιονική)	ΑΠΘ	12.000	13.578	-1.578
Μουσικών Σπουδών (Κέρκυρα)	Ιόνιο Παν.	10.000	13.120	-3.120
Ναυπηγών Μηχανικών (Αιγάλεω)	Παν. Δυτ. Αττικής	12.818	12.025	793
Ναυπηγών Μηχανολόγων Μηχανικών (Αθήνα)	ΕΜΠ	17.300	17.643	-343
Ναυτικών Δομών (ΣΝΔ) Μόκρινι	Στρατ. Σχολές	16.600	16.895	-295



Όνομα	Όργανο	Εκτίμηση 2020	Μόση 2019	Ε-19
Ναυτικών Δομών (ΣΝΔ) Μόκρινι	Στρατ. Σχολές	17.100	17.463	-363
Ναυτικών Σπουδών (Πειραιάς)	Παν. Πειραιά	16.000	15.971	29
Ναυπλογίας και Επισκευαστικών Υπηρεσιών (Χίος)	Παν. Αιγαίου	10.500	9.753	747
Νομικής (Αθήνα)	ΕΚΠΑ	18.050	18.013	37
Νομικής (Βεσπολιονική)	ΑΠΘ	17.850	17.824	26
Νομικής (Κομοτηνή)	ΑΠΘ	17.300	17.225	75
Νοσηλευτικής (Αθήνα)	ΕΚΠΑ	14.300	16.075	-1.775
Νοσηλευτικής (Αιγάλεω)	Παν. Δυτ. Αττικής	11.600	14.118	-2.518
Νοσηλευτικής (Διδυμοτείχα)	Διεθνές Παν. Ελλάδος	7.500	10.022	-3.122
Νοσηλευτικής (Ηράκλειο)	Ελληνικό Μεσογειακό Παν.	6.500	11.398	-2.898
Νοσηλευτικής (Βεσπολιονική)	Διεθνές Παν. Ελλάδος	10.900	13.679	-2.779
Νοσηλευτικής (Ιωάννινα)	Παν. Ιωαννίνων	8.800	11.645	-2.845
Νοσηλευτικής (Λάρισα)	Παν. Θεσσαλίας	8.700	11.524	-2.824
Νοσηλευτικής (Πάτρα)	Παν. Πάτρας	9.700	12.461	-2.761
Νοσηλευτικής (Τρίπολη)	Παν. Πελαγονίου	8.600	11.495	-2.895
Όπλων Πιστών Μεταρροπείας & Διεπιστημιακής (Κέρκυρα)	Ιόνιο Παν.	15.950	16.019	-69
Οδοντολογίας (Αθήνα)	ΕΚΠΑ	17.300	18.026	-726
Οδοντολογίας (Βεσπολιονική)	ΑΠΘ	17.293	18.002	-709
Οδοντολογίας (ΣΣΑΣ) Βεσπολιονική	Στρατ. Σχολές	17.900	18.490	-590
Οικιακής Οικονομίας και Οικολογίας (Αθήνα)	Χαροκόπειο	11.000	10.379	621
Οικονομικής Επιστήμης (Αθήνα)	ΕΠΑ	15.950	15.725	225
Οικονομικής και Διοίκησης Τουρισμού (Χίος)	Παν. Πειραιά	14.350	13.943	407
Οικονομικής και Περιφερειακής Ανάπτυξης (Αθήνα)	Παν. Αιγαίου	6.500	5.925	575
Οικονομικής Επιστήμης (Πειραιάς)	Πάντειο	12.650	11.893	757
Οικονομικών Επιστημών (Αθήνα)	Στρατ. Σχολές	18.425	18.586	-161
Οικονομικών Επιστημών (Βόλος)	ΕΚΠΑ	13.750	13.087	663
Οικονομικών Επιστημών (Βεσπολιονική)	Παν. Θεσσαλίας	12.500	11.703	797
Οικονομικών Επιστημών (Βεσπολιονική)	ΑΠΘ	13.675	12.967	668
Οικονομικών Επιστημών (Βεσπολιονική)	Παν. Μακεδ.	14.600	14.146	454
Οικονομικών Επιστημών (Ιωάννινα)	Παν. Ιωαννίνων	11.900	11.023	877
Οικονομικών Επιστημών (Κομοτηνή)	Παν. Δυτ. Μακεδ.	8.675	7.870	805
Οικονομικών Επιστημών (Κομοτηνή)	ΑΠΘ	10.050	9.305	745
Οικονομικών Επιστημών (Πάτρα)	Παν. Πάτρας	12.150	11.270	880
Οικονομικών Επιστημών (Ρέθυμνο)	Παν. Κρήτης	9.700	8.910	790
Οικονομικών Επιστημών (Σέρρες)	Διεθνές Παν. Ελλάδος	8.825	8.010	815
Οικονομικών Επιστημών (Τρίπολη)	Παν. Πελαγονίου	8.350	7.566	784
Οργάνωσης και Διοίκησης Αθλητισμού (Σπάρτη)	Παν. Πελαγονίου	6.750	5.918	832
Οργάνωσης και Διοίκησης Επιχειρήσεων (Αθήνα)	ΕΠΑ	16.150	16.087	63
Οργάνωσης και Διοίκησης Επιχειρήσεων (Γρεβενά)	Παν. Δυτ. Μακεδ.	6.350	5.534	816
Οργάνωσης και Διοίκησης Επιχειρήσεων (Βεσπολιονική)	Παν. Μακεδ.	14.150	13.558	592
Οργάνωσης και Διοίκησης Επιχειρήσεων (Πειραιάς)	Παν. Πειραιά	14.600	14.186	414
Οργάνωσης και Διοίκησης Επιχειρήσεων (Σέρρες)	Διεθνές Παν. Ελλάδος	7.800	7.170	630
Παιδαγωγικά Δευτεροβάθμιας Εκπαίδευσης (Αθήνα)	ΕΚΠΑ	12.850	13.339	-489
Παιδαγωγικά Δημοτικής Εκπαίδευσης (Αθήνα)	ΕΚΠΑ	15.650	15.732	-82
Παιδαγωγικά Δημοτικής Εκπαίδευσης (Αλεξανδρούπολη)	ΑΠΘ	12.000	12.667	-667
Παιδαγωγικά Δημοτικής Εκπαίδευσης (Βόλος)	Παν. Θεσσαλίας	13.750	14.361	-611
Παιδαγωγικά Δημοτικής Εκπαίδευσης (Βεσπολιονική)	ΑΠΘ	15.150	15.262	-112
Παιδαγωγικά Δημοτικής Εκπαίδευσης (Ιωάννινα)	Παν. Ιωαννίνων	13.375	13.812	-437
Παιδαγωγικά Δημοτικής Εκπαίδευσης (Ρέθυμνο)	Παν. Κρήτης	12.550	13.024	-474

1. ΟΙ ΕΚΤΙΜΗΣΕΙΣ ΓΙΑ ΤΑ ΟΡΙΑ ΕΙΣΑΓΩΓΗΣ

Μέσο: ΕΘΝΟΣ ΚΥΡΙΑΚΗΣ

Ημ. Έκδοσης: . . . 26/07/2020 Ημ. Αποδελτίωσης: . . . 26/07/2020

Σελίδα: 59



Αν και υπήρξε συνολική μείωση των υποψηφίων κατά 1.827, είχαμε αύξηση των υποψηφίων του 4ου Πεδίου κατά 923. Αυτό θα έχει ως συνέπεια την άνοδο των βάσεων στο 4ο Πεδίο για ακόμη μία χρονιά.

Όνομα	Ίδρυμα	Εκτίμηση 2020	Βάση 2019	Ε-Β
Παιδαγωγικό Δημοτικής Εκπαίδευσης (Ρόδος)	Παν. Αιγαίου	11.050	11.872	-822
Παιδαγωγικό Δημοτικής Εκπαίδευσης (Φλώρινα)	Παν. Δυτ. Μακεδ.	12.000	12.647	-647
Παιδαγωγικό Ειδικής Αγωγής (Βόλος)	Παν. Θεσσαλίας	15.600	15.685	-85
Παιδαγωγικό Νηπιαγωγών (Ιωάννινα)	Παν. Ιωαννίνων	11.350	12.074	-724
Παιδαγωγικό Νηπιαγωγών (Φλώρινα)	Παν. Δυτ. Μακεδ.	10.500	11.408	-908
Παιδαγωγικό Πρωτοβάθμιας Εκπαίδευσης (Βόλος)	Παν. Θεσσαλίας	12.100	12.773	-673
Παιδαγωγικό Πρωτοβάθμιας Εκπαίδευσης (Ρέθυμνο)	Παν. Κρήτης	10.700	11.553	-853
Παραστατικών και Ψηφιακών Τεχνών (Νούσια)	Παν. Πελ./νήσου	8.650	9.132	-482
Περβόλλωντας (Ζάκυνθος)	Ίονιο Παν.	5.800	6.738	-938
Περβόλλωντας (Αίγιο)	Παν. Θεσσαλίας	6.600	7.570	-970
Περβόλλωντας (Μυτιλήνη)	Παν. Αιγαίου	6.400	7.353	-953
Περιφερειακής και Διοικητικής Ανάπτυξης (Κοζάνη)	Παν. Δυτ. Μακεδ.	4.900	4.922	808
Περιφερειακής και Οικονομικής Ανάπτυξης (Αμύσση)	Γεωπονικό Παν.	5.100	4.508	792
Πληροφορικής (Αθήνα)	ΩΠΑ	16.500	16.433	67
Πληροφορικής (Βεσσαλονίκη)	ΑΠΘ	16.700	16.653	47
Πληροφορικής (Κοζάνη)	Διεθνές Παν. Ελλάδος	10.350	9.597	753
Πληροφορικής (Καστοριά)	Παν. Δυτ. Μακεδ.	9.000	8.233	767
Πληροφορικής (Κέρκυρα)	Ίονιο Παν.	11.750	10.475	1.005
Πληροφορικής (Πειραιός)	Παν. Πειραιώς	16.150	15.998	152
Πληροφορικής και Τηλεματικής (Αθήνα)	Χαροκόπειο	15.375	15.139	236
Πληροφορικής και Τηλεπικοινωνιών (Τρίπολη)	Παν. Πελ./νήσου	11.000	10.373	627
Πληροφορικής και Τηλεπικοινωνιών (Αθήνα)	ΕΚΠΑ	16.975	17.015	-40
Πληροφορικής και Τηλεπικοινωνιών (Αρτα)	Παν. Ιωαννίνων	8.550	7.739	811
Πληροφορικής και Τηλεπικοινωνιών (Λαμία)	Παν. Θεσσαλίας	12.275	11.405	870
Πληροφορικής με Εφαρμογές στην Βιοϊατρική (Λαμία)	Παν. Θεσσαλίας	11.850	12.650	-800
Ποιμαντικής και Κοινωνικής Θεολογίας (Βεσσαλονίκη)	ΑΠΘ	8.050	8.468	-418
Πολιτικής Επιστήμης (Κομοτηνή)	ΔΠΘ	11.600	12.372	-772
Πολιτικής Επιστήμης (Ρέθυμνο)	Παν. Κρήτης	10.175	11.061	-886
Πολιτικής Επιστήμης και Δημόσιας Διοίκησης (Αθήνα)	ΕΚΠΑ	16.150	16.166	-16
Πολιτικής Επιστήμης και Διεθνών Σχέσεων (Κόρινθος)	Παν. Πελ./νήσου	12.550	13.046	-496
Πολιτικής Επιστήμης και Ιστορίας (Αθήνα)	Πάντειο	14.500	14.682	-182
Πολιτικών Επιστημών (Βεσσαλονίκη)	ΑΠΘ	15.475	15.581	-106
Πολιτικών Μηχανικών (Αθήνα)	ΕΜΠ	16.150	16.385	-235
Πολιτικών Μηχανικών (Αιγάλεω)	Παν. Δυτ. Αττικής	8.525	10.014	-1.489
Πολιτικών Μηχανικών (Βόλος)	Παν. Θεσσαλίας	12.425	13.140	-715
Πολιτικών Μηχανικών (Βεσσαλονίκη)	ΑΠΘ	14.000	14.467	-467
Πολιτικών Μηχανικών (Επίδη)	ΔΠΘ	10.500	11.992	-1.492
Πολιτικών Μηχανικών (Πάτρα)	Παν. Πάτρως	12.900	13.460	-560
Πολιτικών Μηχανικών (Πάτρα)	Παν. Πελ./νήσου	7.450	8.242	-792
Πολιτικών Μηχανικών (Σέρρες)	Διεθνές Παν. Ελλάδος	6.750	7.665	-915
Πολιτισμικής Τεχνολογίας και Επικοινωνίας (Μυτιλήνη)	Παν. Αιγαίου	8.500	8.898	-398
Πολιτισμικών και Δημοσιολογικών Μέσων και Βιομηχανιών (Βόλος)	Παν. Θεσσαλίας	9.500	9.972	-472
Πολιτισμικών και Δημοσιολογικών Μέσων και Βιομηχανιών (Βόλος)	Παν. Θεσσαλίας	10.625	9.972	653
Πρόγραμμα Διαχείρισης Εκπαιδευτικών Καρμίων Αθηνών	ΑΕΑ Αθηνών	5.250	6.551	-1.301
Πρόγραμμα Διαχείρισης Εκπαιδευτικών Καρμίων Βεσ/νίκης	ΑΕΑ Βεσ/νίκης	6.475	7.376	-901
Πρόγραμμα Εκπαιδευτικής Μουσικής και Ψολικής Βεσ/νίκης	ΑΕΑ Ιωαννίνων	8.150	8.575	-425
Πρόγραμμα Εκπαιδευτικής Μουσικής και Ψολικής Ηρακλείου Κρήτης	ΑΕΑ Κρήτης	8.150	8.567	-417

Όνομα	Ίδρυμα	Εκτίμηση 2020	Βάση 2019	Ε-Β
Πρόγραμμα Ιερατικών Σπουδών Αθηνών	ΑΕΑ Αθηνών	1.175	0.187	-422
Πρόγραμμα Ιερατικών Σπουδών Βεσ/νίκης	ΑΕΑ Ιωαννίνων	7.450	7.867	-437
Πρόγραμμα Ιερατικών Σπουδών Ηρακλείου Κρήτης	ΑΕΑ Κρήτης	7.225	7.657	-432
Πρόγραμμα Ιερατικών Σπουδών Βεσ/νίκης	ΑΕΑ Βεσ/νίκης	7.825	8.244	-419
Ρωσικής Γλώσσας και Φιλολογίας και Σλαβικών Σπουδών (Αθήνα) - Ρωσικής Γλώσσας και Φιλολογίας	ΕΚΠΑ	13.250	13.691	-441
Στατιστικής (Αθήνα)	ΩΠΑ	13.925	13.337	588
Στατιστικής και Αναλογιστικών - Χρηματοοικονομικών Μαθηματικών (Σόφια)	Παν. Αιγαίου	5.950	5.148	802
Στατιστικής και Αστρονομικής Επιστήμης (Τρεβενό)	Παν. Δυτ. Μακεδ.	5.700	4.846	854
Στατιστικής και Αστρονομικής Επιστήμης (Πειραιός)	Παν. Πειραιώς	12.500	11.710	790
Στρατολογικό - Στρατιωτικών Νομικών Συμβούλων (ΣΣΔ) Βεσσαλονίκη	Στρατ. Σχολές	18.750	18.735	15
Συντήρησης Αρχαιοτήτων και Έργων Τέχνης (Αιγάλεω)	Παν. Δυτ. Αττικής	4.000	5.196	-1.196
Συστημάτων Ενέργειας (Λάρισα)	Παν. Θεσσαλίας	4.550	5.661	-1.311
Σχολή Ανθυποπυραγών (για πολίτες)	ΣΠΑ	18.400	18.367	33
Σχολή Ανθυποπυραγών (για πυροσβέστες)	ΣΠΑ	18.350	18.315	35
Σχολή Δοκίμων Αμειωρηθικών	Α.Σ. - Ελ. Ακτ.	16.225	16.235	-28
Σχολή Δοκίμων Σημαιοφόρων Αμειωρηθικών Σώματος - Ελ. Ακτοφυλακής	Α.Σ. - Ελ. Ακτ.	17.750	17.723	27
Σχολή Μηχανικών Εμπορικού Ναυτικού	ΑΕΝ	9.250	8.468	782
Σχολή Πλοάρχων Εμπορικού Ναυτικού	ΑΕΝ	10.550	9.827	723
Σχολή Πυροσβεστών (για πολίτες)	ΣΠΑ	17.350	17.312	38
Τεχνολογικών Ψηφιακής Βιομηχανίας (Ψαχνό Ευβοίας)	ΕΚΠΑ	7.500	6.753	747
Τεχνών Ήχου και Εικόνας (Κέρκυρα)	Ίονιο Παν.	9.700	10.137	-437
Τουρισμού (Κέρκυρα)	Ίονιο Παν.	6.500	6.086	414
Τουριστικών Σπουδών (Πειραιός)	Παν. Πειραιώς	14.700	14.694	6
Τουριστικών Σπουδών και Σύγχρονων Ασιατικών Σπουδών (Αθήνα)	ΕΚΠΑ	10.750	11.577	-827
Φαρμακευτικής (Αθήνα)	ΕΚΠΑ	16.800	17.848	-1.048
Φαρμακευτικής (Βεσσαλονίκη)	ΑΠΘ	16.750	17.793	-1.043
Φαρμακευτικής (Πάτρα)	Παν. Πάτρως	16.500	17.593	-1.093
Φαρμακευτικό (ΣΣΔ) Βεσσαλονίκη	Στρατ. Σχολές	18.000	18.542	-542
Φιλολογίας (Κοζάνη)	Παν. Πελ./νήσου	9.875	10.375	-500
Φιλολογίας (Αθήνα)	ΕΚΠΑ	14.475	14.677	-202
Φιλολογίας (Βεσσαλονίκη)	ΑΠΘ	13.875	14.431	-556
Φιλολογίας (Ιωάννινα)	Παν. Ιωαννίνων	10.975	11.817	-842
Φιλολογίας (Πάτρα)	Παν. Πάτρως	11.950	12.599	-649
Φιλολογίας (Ρέθυμνο)	Παν. Κρήτης	9.575	10.572	-997
Φιλοσοφίας (Ιωάννινα)	Παν. Ιωαννίνων	9.350	9.798	-448
Φιλοσοφίας - Παιδαγωγικής (Βεσσαλονίκη)	ΑΠΘ	12.650	13.333	-683
Φιλοσοφίας (Αθήνα)	ΕΚΠΑ	12.150	12.831	-681
Φιλοσοφίας (Πάτρα)	Παν. Πάτρως	9.500	10.504	-1.004
Φιλοσοφικών και Κοινωνικών Σπουδών (Ρέθυμνο)	Παν. Κρήτης	9.250	9.688	-438
Φυσικής (Αθήνα)	ΕΚΠΑ	15.025	15.417	-392
Φυσικής (Ηράκλειο)	Παν. Κρήτης	9.800	11.375	-1.575
Φυσικής (Βεσσαλονίκη)	ΑΠΘ	13.900	14.339	-439
Φυσικής (Ιωάννινα)	Παν. Ιωαννίνων	9.800	11.379	-1.579
Φυσικής (Κοζάνη)	Διεθνές Παν. Ελλάδος	8.100	8.969	-869
Φυσικής (Λαμία)	Παν. Θεσσαλίας	8.200	9.876	-1.676
Φυσικής (Πάτρα)	Παν. Πάτρως	12.050	12.836	-786
Φυσικοθεραπείας (Αιγάλεω)	Παν. Δυτ. Αττικής	14.450	16.222	-1.772
Φυσικοθεραπείας (Αίγιο)	Παν. Πάτρως	11.900	14.410	-2.510
Φυσικοθεραπείας (Βεσσαλονίκη)	Διεθνές Παν. Ελλάδος	14.200	15.970	-1.770
Φυσικοθεραπείας (Λαμία)	Παν. Θεσσαλίας	12.500	14.657	-2.157
Φυσικοθεραπείας (Σπάρτη)	Παν. Πελ./νήσου	11.300	13.932	-2.632
Ψατογεωγραφίας και Οπτικοακουστικών Τεχνών (Αιγάλεω)	Παν. Δυτ. Αττικής	10.900	11.724	-824
Χημείας (Αθήνα)	ΕΚΠΑ	16.950	17.332	-382
Χημείας (Ηράκλειο)	Παν. Κρήτης	15.900	16.277	-377
Χημείας (Βεσσαλονίκη)	ΑΠΘ	16.450	16.871	-421
Χημείας (Ιωάννινα)	Παν. Ιωαννίνων	16.000	16.353	-353
Χημείας (Κοζάνη)	Διεθνές Παν. Ελλάδος	14.900	15.854	-954
Χημείας (Πάτρα)	Παν. Πάτρως	16.250	16.616	-366
Χημικών Μηχανικών (Αθήνα)	ΕΜΠ	17.150	17.479	-329
Χημικών Μηχανικών (Βεσσαλονίκη)	ΑΠΘ	16.175	16.474	-299
Χημικών Μηχανικών (Κοζάνη)	Παν. Δυτ. Μακεδ.	13.800	14.283	-483
Χημικών Μηχανικών (Πάτρα)	Παν. Πάτρως	15.650	15.918	-268
Χρηματοοικονομικής και Τραπεζικής Διοικητικής (Πειραιός)	Παν. Πειραιώς	14.775	14.494	281
Ψηφιακών Μέσων και Επικοινωνίας (Αργαστόλη)	Ίονιο Παν.	8.225	8.645	-420
Ψηφιακών Συστημάτων (Λάρισα)	Παν. Θεσσαλίας	8.300	7.508	792
Ψηφιακών Συστημάτων (Πειραιός)	Παν. Πειραιώς	14.775	14.492	283
Ψηφιακών Συστημάτων (Σπάρτη)	Παν. Πελ./νήσου	7.300	6.572	728
Ψηφιακών Τεχνών και Κινηματογράφου (Ψαχνό Ευβοίας)	ΕΚΠΑ	9.800	10.225	-425
Ψυχολογίας (Αθήνα) - ΕΚΠΑ	ΕΚΠΑ	17.650	17.608	42
Ψυχολογίας (Αθήνα) - Πάντειο	Πάντειο	17.350	17.285	65
Ψυχολογίας (Βεσσαλονίκη)	ΑΠΘ	17.550	17.259	291
Ψυχολογίας (Ιωάννινα)	Παν. Ιωαννίνων	17.175	17.120	55
Ψυχολογίας (Ρέθυμνο)	Παν. Κρήτης	16.875	16.846	29
Ψυχολογίας (Φλώρινα)	Παν. Δυτ. Μακεδ.	16.600	16.641	-41
Ψυχολογίας (ΣΣΔ) Βεσσαλονίκη	Στρατ. Σχολές	19.100	19.097	3
Ψυχογεωγραφίας και Βιολογικών Βιοεπιστημών (Μυτιλήνη)	Παν. Αιγαίου	7.400	8.230	-830

2. ΣΤΑ 4,7 ΕΚΑΤ Ο ΠΛΗΘΥΣΜΟΣ ΤΗΣ ΕΛΛΑΔΑΣ

Μέσο: ΤΟ ΠΑΡΟΝ

Ημ. Έκδοσης: . . . 26/07/2020 Ημ. Αποδελτίωσης: . . . 26/07/2020

Σελίδα: 4



Με βάση μελέτη του Πανεπιστημίου της Ουάσιγκτον Στα 4,7 εκατ. ο πληθυσμός της Ελλάδας

- Στα 101,6 εκατ. η Τουρκία!

Πέρυσι η Υπηρεσία Οικονομικών και Κοινωνικών Υποθέσεων του ΟΗΕ είχε κάνει μια πολύ δυσόιωνη πρόβλεψη για τον πληθυσμό της Ελλάδας, ότι από 10,4 εκατομμύρια το 2017 θα μειωθεί λόγω της υπογεννητικότητας έως το τέλος του αιώνα στα 6,9 εκατομμύρια.

Πρόσφατα, ένα ανεξάρτητο ερευνητικό κέντρο που εδρεύει στο Πανεπιστήμιο της Ουάσιγκτον, το Institute for Health Metrics and Evaluation (IHME), έκανε μια πιο ζοφερή πρόβλεψη: Ο πληθυσμός της Ελλάδας θα συρρικνωθεί μέχρι

το 2100 στα 5,48 εκατομμύρια, ή ακόμα και στα 4,73 εκατομμύρια με βάση το χειρότερο σενάριο. Την ίδια ώρα, η πρόβλεψη για την Τουρκία είναι ότι από 80,5 εκατομμύρια που ήταν το 2017 θα φτάσει στα 101,6 εκατομμύρια, ή το

λιγότερο στα 86,1 εκατομμύρια.

Την ίδια ώρα, η Ινδία θα έχει τον μεγαλύτερο πληθυσμό με 1 (ένα) δισ. κατοίκους, με τη Νιγηρία δεύτερη με 800 εκατ. κατοίκους. Αντίθετα, η Ιαπωνία από τα 128,4 εκατ. θα υποχωρήσει στα 59,8 εκατ.



ΕΚΤΟΣ ΧΡΟΝΟΔΙΑΓΡΑΜΜΑΤΩΝ

Στον αέρα Κτηματολόγιο και δασικοί χάρτες

Το ράβε-ξήλωνε στο νομοθετικό πλαίσιο βάζει σε κίνδυνο τα δύο κομβικά έργα. «Τορπίλη» από προσφυγή στο ΣτΕ και συζητήσεις για αλλαγή του νόμου πριν καν αυτός εφαρμοστεί. Προ των πυλών σωρεία προσφυγών από δασολόγους, δασοπόνους και περιβαλλοντικές οργανώσεις.

ΤΗΣ **ΜΑΡΙΑΣ ΛΙΛΙΟΠΟΥΛΟΥ**
mliilioroulou@ethnos.gr



ΣΤΟΝ ΑΕΡΑ και εκτός χρονοδιαγραμμάτων κινδυνεύουν να βρεθούν δύο κομβικά έργα για τη χώρα: το Κτηματολόγιο και οι δασικοί χάρτες. Αιτία οι αλλαγές στο νομοθετικό πλαίσιο, οι οποίες έχουν ήδη οδηγήσει σε προσφυγή τους αναδόχους που έχουν αναλάβει το έργο της κτηματογράφησης της χώρας, ενώ την ίδια στιγμή θύελλα αντιδράσεων έχει ξεσηκώσει και το ουσιαστικό «ξήλωμα» των δασικών χαρτών (αναρτημένων και κυρωμένων) ύστερα από τη σχετική απόφαση του υπουργείου Περιβάλλοντος με επιχείρημα την αναθεώρησή τους, ώστε να συμπεριληφθούν πράξεις αποκαταρτισμού της Διοίκησης και να μειωθεί ο αριθμός των αντιρρήσεων.

Ηδη η Πανελλήνια Ένωση Δασολόγων Δημοσίων Υπαλλήλων (ΠΕΔΔΥ) ετοιμάζει προσφυγή στο Συμβούλιο της Επικρατείας (ΣτΕ) και αίτηση ακύρωσης της υπουργικής απόφασης του Κωστή Χατζηδάκη που εξειδίκευε το σχετικό άρθρο του περιβαλλοντικού νομοσχεδίου, ενώ αυτή την εβδομάδα αναμένεται να καταθέσει και αίτηση ασφαλιστικών μέτρων προκειμένου να μην προχωρήσουν οι προβλεπόμενες διαδικασίες. Να σημειωθεί ότι έχουν ήδη δημοσιευτεί προσκλήσεις από τις διευθύνσεις δασών της χώρας με προθεσμία ενός μηνός, προκειμένου να καταθέσουν οι ενδιαφερόμενοι διοικητικές πράξεις, με βάση τις οποίες θα γίνει η διαδικασία αναθεώρησης των υπό κατάρτιση αλλά και των κυρωμένων δασικών χαρτών.

Την ίδια στιγμή, το «ράβε-ξήλωνε» φαίνεται ότι δεν έχει τελειώσει ακόμα ούτε για το Κτηματολόγιο κι ας έχουμε φτάσει πλέον στο σημείο ολοκλήρωσης της κτηματογράφησης και μόλις μια ανάσα πριν από την ενεργοποίηση των προστίμων, η οποία, όπως όλα δείχνουν, μετατίθεται για το φθινόπωρο.

Η νέα... τορπίλη στο έργο έρχεται αυτήν τη φορά από την προσφυγή που έχει κατατεθεί στο ΣτΕ και αφορά σε αίτηση ακύρωσης κατά του φορέα «Ελληνικό Κτημα-

τολόγιο» από 15 κοινοπραξίες οι οποίες είναι και ανάδοχοι συμβάσεων μελετών κτηματογράφησης και καταγγέλλουν αναδρομική αλλαγή των όρων των συμβάσεων όσον αφορά την εξέταση των ενστάσεων των πολιτών.

Σύμφωνα με πληροφορίες μάλιστα, οι δύο πλευρές βρίσκονται ήδη σε συζητήσεις προκειμένου να αλλάξει εκ νέου το νομοθετικό πλαίσιο, πριν... καλά καλά εφαρμοστεί. Πιθανότερο θεωρείται να βρεθεί μια φόρμουλα ώστε οι ανάδοχοι να διεκπεραιώσουν το πρόσθετο έργο, χωρίς όμως να φέρουν την ευθύνη. Εάν ωστόσο αυτό δεν καταστεί εφικτό, είναι πολύ πιθανό το ΣτΕ να βάλει... πάγο στη νέα διαδικασία και κατ'επέκταση να μην έχουν αντικριση και οι κινήσεις στις οποίες θα έχουν ήδη προβεί οι πολίτες.

Πρακτικά, οι ανάδοχοι που στρέφονται κατά της σχετικής απόφασης του ΔΣ του φορέα του Κτηματολογίου αντιδρούν στη... fast track εξέταση των αιτήσεων διόρθωσης των πολιτών στη φάση της ανάρτησης από τους ίδιους, διαδικασία η οποία δεν

προβλεπόταν κατά την υπογραφή των σχετικών συμβάσεων, αλλά άλλαξε στην πορεία. Κάνουν λόγο για μετακύλιση της ευθύνης στους ίδιους, οι οποίοι θα κινδυνεύουν ανά πάσα στιγμή με αγωγές και βαρύτερες χρηματικές δικαστικές διεδικήσεις από τους θιγόμενους.

«Το κρίσιμο ζήτημα δεν είναι η περισσότερη δουλειά, αλλά η ευθύνη που αναλαμβάνουν οι ανάδοχοι, οι οποίοι ουσιαστικά θα βγάλουν την πρώτη και την τελευταία απόφαση για την απόρριψη μιας ένστασης πάνω στην ακίνητη περιουσία των πολιτών. Αντίστοιχη διεργασία στη δημόσια διοίκηση να αποφαιίνεται το ίδιο όργανο για αποφάσεις και ενστάσεις δεν προβλέπεται ποθενά. Οι ανάδοχοι δεν είναι ανεξάρτητη επιτροπή, όπως ορίζει ο αρχικός νόμος του Κτηματολογίου και δεν μπορούν να αναλάβουν μια ευθύνη που δεν τους αναλογεί» εξηγεί στο «Έθνος της Κυριακής» ο Σωτήρης Λιάρος, εκπρόσωπος των μελετητών-αναδόχων.

ΑΝΤΙΔΡΑΣΕΙΣ

Με ουσιαστική κατάρχιση των δασικών χαρτών και επιστροφή στην αφετηρία του έργου ισοδυναμεί η πρόσφατη απόφαση του υπουργού Περιβάλλοντος, Κωστή Χατζηδάκη, για την εκ νέου ανάρτησή τους, εκτιμούν δασολόγοι, περιβαλλοντικές οργανώσεις αλλά και κόμματα της αντιπολίτευσης με σειρά ερωτήσεων που έχουν καταθέσει.

Την ίδια στιγμή, ενδεχόμενη καθυστέρηση στην ολοκλήρωση του έργου των δασικών χαρτών, η οποία δύσκολα αναμένεται να πιάσει πλέον τον μηνονιακό στόχο του 2021, θα έχει άμεσες συνέπειες και στην περαίωση του Κτηματολογίου της χώρας, καθώς τα δύο έργα είναι αλληλένδετα. Ειδικά μάλιστα το έργο των δασικών χαρτών θα μπορούσε να είχε ήδη προχωρήσει σημαντικά με την ανάρτηση χαρτών για το σύνολο της χώρας, εάν δεν

Η πρόσφατη απόφαση του υπουργού Περιβάλλοντος, Κωστή Χατζηδάκη, για την εκ νέου ανάρτηση των δασικών χαρτών ισοδυναμεί με ουσιαστική κατάρχιση τους και επιστροφή στην αφετηρία του έργου, εκτιμούν δασολόγοι, περιβαλλοντικές οργανώσεις αλλά και κόμματα της αντιπολίτευσης.

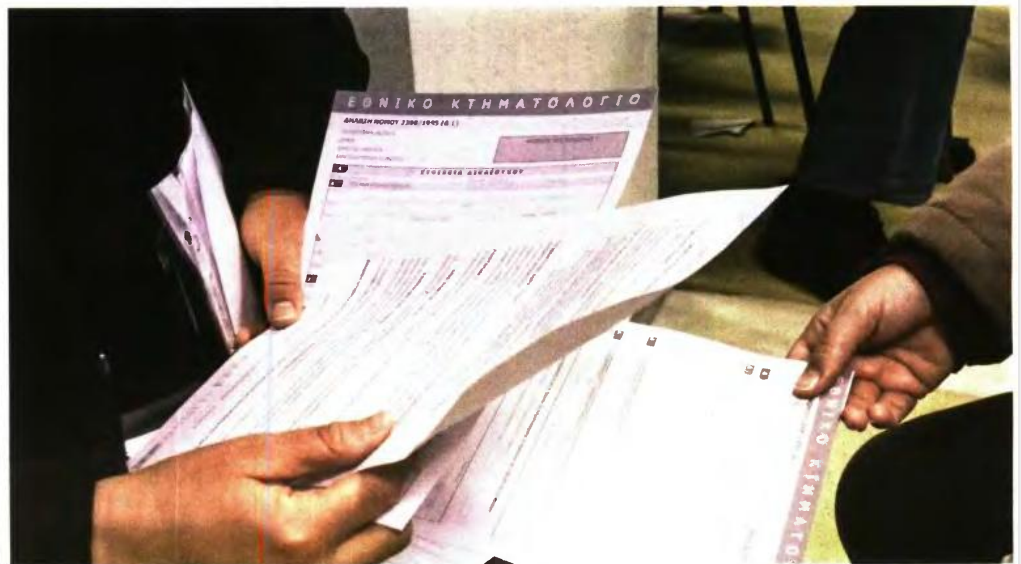
είχαν σημειωθεί καθυστερήσεις για την κατάρτιση του περιβαλλοντικού νόμου, σημειώνουν εκπρόσωποι του δασικού κλάδου.

«Νομοτελιακά οδηγούμαστε στην πλήρη απαξίωση του έργου, που μέχρι σήμερα επιτελέστηκε και αφορά σε ποσοστό το 55% της επικράτειας, με πρόφαση την ενσωμάτωση των παραληφθεισών διοικητικών πράξεων, τη στιγμή που ήδη μπορούσε να υλοποιηθεί με τη διαδικασία αναμόρφωσης κατά τα προβλεπόμενα στον νόμο του 2010 χωρίς να προκαλείται περαιτέρω καθυστέρηση στην ολοκλήρωση της κτηματογράφησης και χωρίς να μετατίθεται για ακόμη μία φορά η σύνταξη του δασολογίου, δεδομένου ότι απαιτείται η ύπαρξη κυρωμένων δασικών χαρτών» σημειώνουν οι δασολόγοι, τονίζοντας ότι παρακάμπτεται η πάγια νομολογία του ΣτΕ.

«Θα υπάρξει σωρεία προσφυγών από δασολόγους, δασοπόνους και περιβαλλοντικές οργανώσεις» εκτιμά ο αντιπρόεδρος της ΠΕΔΔΥ, Νικόλαος Μπόκαρης, προσθέτοντας ότι το όλο ζήτημα δημιουργεί εμπόδια και στο Κτηματολόγιο: «Χωρίς την ολοκλήρωση των δασικών χαρτών, πώς θα μπορέσει το Δημόσιο να προασπίσει τα συμφέροντά του ως προς τον αποκαταρτισμό δασικών εκτάσεων». Τα πράγματα περιπλέκονται πολύ, ενώ ακυρώνεται και η ίδια η φιλοσοφία του έργου των δασικών χαρτών». ●



EUROKINISSI



EUROKINISSI

4. ΤΟ ΜΕΛΛΟΝ ΤΩΝ ΕΛΛΗΝΩΝ

Μέσο: ΤΟ ΒΗΜΑ ΤΗΣ ΚΥΡΙΑΚΗΣ

Ημ. Έκδοσης: . . . 26/07/2020 Ημ. Αποδελτίωσης: . . . 26/07/2020

Σελίδα: 41



ΤΟ BLOG ΤΟΥ ΝΙΚΟΥ ΔΗΜΟΥ



Το μέλλον των Ελλήνων

Το 2100 μ.Χ. εγώ θα έχω συμπληρώσει 165 χρόνια από τη γέννησή μου – και μάλλον δεν θα βρίσκομαι εδώ (εκτός αν η επιστήμη κάνει δεκάδες διαδοχικά θαύματα). Το Έθνος των Ελλήνων μάλλον θα βρίσκεται εδώ (εκτός αν... αλλά περί αυτού θα γράψω παρακάτω). Σε τι κατάσταση θα βρίσκεται το Έθνος των Ελλήνων το 2100;

Σύμφωνα με το έγκυρο περιοδικό «Lancet» που έκανε πρόσφατα μια διεξοδική μελέτη για την εξέλιξη του πληθυσμού 195 χωρών, η Ελλάδα του 2100 θα έχει πληθυσμό 5.500.000 ατόμων. Αυτό συμφωνεί απόλυτα με μια άλλη έρευνα που είχα διαβάσει, ότι με την υπογεννητικότητα (δείκτης γονιμότητας 1,35) που μας μαστίζει, το 2050 θα έχουμε πληθυσμό 7.000.000. Αντίθετως, η Τουρκία θα έχει περάσει τα 100 εκατομμύρια.

Σε ένα σημαντικό άρθρο του (στην «Καθημερινή» της 18ης Ιουλίου) ο διευθυντής Περιεχομένου της διαΝΕΟσις Θεodorής Γεωργακόπουλος θίγει αυτό το θέμα με αφορμή την έρευνα του «Lancet». Θυμίζει πως σύμφωνα με τους ειδικούς είναι δύσκολο για μια χώρα να αναπτυχθεί αν ο οικονομικά ενεργός πληθυσμός δεν αυξάνεται κατά τουλάχιστον 2% τον χρόνο. Πώς θα γίνει αυτό; Ο ρυθμός των γεννήσεων είναι αδύνατο να αυξηθεί (κάθε σχετική προσπάθεια έχει αποτύχει), ο οικονομικά ανενεργός πληθυσμός (π.χ. γυναίκες) είναι δύσκολο να καλύψει το κενό – οπότε;

Η προφανής λύση είναι μία: μετανάστες. Όταν η κυρία Μέρκελ υποδέχθηκε ενόμιση εκατομμύριο πρόσφυγες στη χώρα της, δεν το έκανε μόνο από ανθρωπιστικούς λόγους. Η Γερμανία χρειαζόταν εργατικά χέρια. Ξέρω ότι δεν μας αρέσει αυτή η λύση, αλλά ίσως σκεφθούμε αλλιώς αν ριξουμε μια ματιά πίσω, στην ιστορία μας.

Τον 13ο αιώνα η κυρίως Ελλάδα είχε εντελώς ερημώσει. Επιδημίες, πόλεμοι, πειρατές είχαν αφανίσει τον τοπικό πληθυσμό. Περιηγητές διασχίζανε τη χώρα χωρίς να συναντήσουν ψυχή ζώσα.

Τότε έγινε η μεγάλη μετανάστευση των Αλβανών. Εποίκισαν την Αττική, τη Βοιωτία, τα νησιά του Αργοσαρωνικού, τη Βόρεια Πελοπόννησο. Όταν μιλάτε για το αεροδρόμιο των Σπάτων, αναφέρεστε σε μια περιοχή που ανήκε στον μεγάλο αλβανό πολέμαρχο και στρατηλάτη της Βενετίας Μπούα Σπάτα. Όταν ήμουν παιδί, η Παιανία ονομαζόταν Λιόπσει (ο Λιόπσης, αρχηγός μεγάλης φάρας Αλβανών, είχε συμπεθερέψει με τον Σπάτα). Ο Άγιος Στέφανος ονομαζόταν Μπιοιάτι, οι Ερυθρές Κρικκούκι και οι Αφίδνες Κιούρκα.

Όταν ο Μαυροκορδάτος ήρθε στην Ελλάδα (αφηγείται ο Παπαρρηγόπουλος), ζήτησε από τον Κουντουριώτη να καλέσει τα πληρώματα του ελληνικού στόλου για να τους βγάλει λόγο. Δεν κατάλαβαν λέξη, οπότε ο Κουντουριώτης είπε: «Μινιάτρο, να τους τα πω και στη δική μας γλώσσα». Τα ξαναείπε στα αρβανίτικα και τα πληρώματα ζητωκραύησαν.

Επισκεφθείτε τους ήρωες του '21 στο Πεδίο του Αρεως. Οι μισοί από αυτούς ήταν Αλβανοί (που τους λέγαμε Αρβανίτες). Μπορεί να θεωρούμε τους εαυτούς μας κατ' ευθείαν απόγονους των Αρχαίων, αλλά στην πραγματικότητα είμαστε ένα μείγμα από φυλές. Η ρωμαϊκή κατοχή και το Ρωμαϊκό Βυζάντιο μας κληροδότησαν το όνομα «Ρωμαίοι». Αιώνες κατείχαν οι Ενετοί την Κρήτη και τα Ιόνια νησιά. Φράγκοι έχτισαν τα ωραιότερα κάστρα της Πελοποννήσου, οι μισές Κυκλάδες ανήκαν σε Γενοβέζους, Γάλλους και Ενετούς. Πάρα πολλά ελληνικά επίθετα έχουν ξενική καταγωγή.

Αντί να κοιτάμε πώς θα απαλλαγούμε από τους πρόσφυγες και τους μετανάστες, πρέπει να οργανωθούμε για να τους αξιοποιήσουμε. Όσοις κατέχουν μια τέχνη να τους βρούμε δουλειά. Τα παιδιά τους να μάθουν γράμματα, επιστήμες και δεξιότητες. Το μέλλον της χώρας μας μπορεί να εξαρτάται από αυτούς... ΥΓ.: Μία φορά να δώσω δίκιο στον Ερντογάν: «Η Αθήνα είναι η μόνη πρωτεύουσα της Ευρώπης που δεν έχει τζαμί». Ντροπή μας! (Αυτό που φτάξαμε, είναι άθλιο.) Όχι μόνο για τους ξένους μουσουλμάνους – αλλά και για τους δικούς μας...



Αντί να κοιτάμε πώς θα απαλλαγούμε από τους πρόσφυγες και τους μετανάστες, πρέπει να οργανωθούμε για να τους αξιοποιήσουμε