

## 1. ΟΙ ΕΚΠΑΙΔΕΥΤΙΚΟΙ ΔΙΑΨΕΥΔΟΥΝ ΤΙΣ ΔΙΑΨΕΥΣΕΙΣ ΤΟΥ ΥΠΟΥΡΓΕΙΟΥ...

Μέσο: . . . . . ΕΛΕΥΘΕΡΟΣ ΤΥΠΟΣ

Ημ. Έκδοσης: . . .05/09/2016 Ημ. Αποδελτίωσης: . . .05/09/2016

Σελίδα: . . . . . 12



### ▶▶ ΔΕΝ ΠΡΟΝΟΗΣΑΝ ΝΑ ΚΑΛΥΨΟΥΝ ΤΑ ΚΕΝΑ

## Οι εκπαιδευτικοί διαψεύδουν τις... διαψεύσεις του υπουργείου για τις ανακλήσεις συντάξεων

**ΜΠΟΡΕΙ ΤΟ** υπουργείο Παιδείας να θεωρεί ότι ξεμπέρδεψε με μία ανακοίνωση - διάψευση του ρεπορτάζ του «Ε.Τ.» για τις συνταξιοδοτήσεις των εκπαιδευτικών, όμως τόσο οι μαρτυρίες που παρουσιάζει η εφημερίδα όσο και οι κινήσεις της ΟΛΜΕ, με τους συνδικαλιστές να ανακινούν το θέμα τις επόμενες μέρες, δείχνουν ότι ακόμα έχει μέλλον η ηγεσία μέχρι να διορθώσει τα κακώς κείμενα της γκάφας με την ανάκληση συντάξεων.

Όπως σημειώνει στον «Ε.Τ.» εκπαιδευτικός, διευθυντής σε σχολείο που τελικά δεν αναγκάστηκε να ανακαλέσει τη σύνταξή του, η αποχώρησή του δεν συνδυάστηκε με αυτόματη τοποθέτηση άλλου διευθυντή σχολείου. «Είναι φανερό ότι η ηγεσία βιάστηκε να προχωρήσει σε αυτή τη νομοθετική πρωτοβουλία και δεν φρόντισε να καλύψει το κενό από τις συνταξιοδοτήσεις.

Επειδή είμαι χρόνια στο σχολείο συνεχίζω να κάνω τη διοικητική δουλειά του διευθυντή, ώστε να μην

υπάρξει πρόβλημα στη λειτουργία του, αν και από 1η Σεπτεμβρίου θα μπορούσα να έχω φύγει γιατί είμαι πλέον συνταξιούχος. Πρόκειται για ένα διοικητικό κενό που το υπουργείο Παιδείας δεν ενδιαφέρθηκε να φροντίσει».

Παράλληλα, μέλη της ΟΛΜΕ σημειώνουν ότι κόβονται κάποιοι μήνες από την εργασία των αιτούντων συνταξιοδότηση, στην προσμέτρηση της σύνταξής τους. Οι αιτήσεις έγιναν πριν το τέλος της σχολικής χρονιάς, όμως οι εκπαιδευτικοί δούλεψαν και τους επόμενους μήνες, πόσω μάλλον όσοι ήταν σε διευθυντικές θέσεις όπου είχαν να διαχειριστούν και διοικητική δουλειά, η οποία δεν θεωρείται συντάξιμη.

Τέλος, υπάρχουν και όσοι αναγκάστηκαν να ανακαλέσουν τη σύνταξή τους, και όπως σημειώνουν στον «Ε.Τ.» δεν γνωρίζουν σε ποια θέση θα επιστρέψουν, μιας και παραιτήθηκαν, με αποτέλεσμα να αντικατασταθούν.

**Ε.Ο.**

Μέσο: . . . . . ΕΛΕΥΘΕΡΟΣ ΤΥΠΟΣ

Ημ. Έκδοσης: . . .05/09/2016 Ημ. Αποδελτίωσης: . . .05/09/2016

Σελίδα: . . . . . 12



Η ΕΓΚΥΚΛΙΟΣ ΦΙΛΗ ΤΗΝ... ΞΕΧΑΣΕ, Ο ΝΟΜΟΣ ΤΗΝ ΟΡΙΖΕΙ

# Πρωινή προσευχή μέσω Προεδρικού Διατάγματος

**Α**ναστάτωση προκάλεσε έγγραφο του υπουργείου Παιδείας προς τα σχολεία στο οποίο δεν αναφέρεται η διαδικασία της πρωινής προσευχής πριν από το μάθημα, όπως συνέβαινε σε εγκυκλίους προηγούμενων ετών. Σε μία εβδομάδα «πλούσια» από παρεμβάσεις του Νίκου Φίλη, μετά άλλωστε κι από την ανακοίνωση για τις αλλαγές στο μάθημα των Θρησκευτικών, η παραπάνω είδηση προκάλεσε αναταραχή.

Πηγές του υπουργείου Παιδείας διευκρίνισαν, έπειτα από ερωτήσεις δημοσιογράφων, ότι το έγγραφο παραπέμπει στο Προεδρικό Διάταγμα που ορίζει τη διενέργεια της πρωινής προσευχής και πως τίποτα δεν θα αλλάξει ούτε φέτος σχετικά με αυτό στα σχολεία.

## Προπομπές

Βέβαια, είναι νωπές ακόμα στη μνήμη των περισσότερων οι παλινοδίκες του Νίκου Φίλη για την πρωινή προσευχή. Ο ίδιος ανακίνησε το θέμα εκφράζοντας την άποψη ότι «δεν είναι αμαρτία ένα σχολείο να μην κάνει προσευχή».

Στις πρώτες αντιδράσεις είχε πετάξει το «μπαλάκι» στους εκπαιδευτικούς, σημειώνοντας ότι θα είναι επιλογή του κάθε συλλόγου διδασκόντων αν θα γίνει ή όχι προσευχή

**ΕΛΠΙΔΑ ΟΙΚΟΝΟΜΙΔΗ**  
eokonomidi@e-typos.com

στα σχολεία, στη συνέχεια όμως το πήρε πίσω σημειώνοντας ότι «εμείς θα αναλάβουμε την ευθύνη».

Το γεγονός, λοιπόν, ότι κυκλοφόρησε ένα έγγραφο που δεν αναφέρει τη διαδικασία, αλλά παραπέμπει στο Προεδρικό Διάταγμα, εύλογα προκάλεσε ερωτήματα για το αν προωθείται «υπογείως» η κατάργησή της, με το υπουργείο να καθουκάζει ότι τίποτα δεν θα αλλάξει.

## Διδακτέα ύλη

Σε αντίθεση βέβαια με τη διδασκαλία του μαθήματος των Θρησκευτικών, που μετά τις δηλώσεις του Νίκου Φίλη για μάθημα γνώσης των θρησκειών δημοσιεύονται επιπλέον πληροφορίες για τα διδακτικά υλικά που θα έχουν στη διάθεσή τους οι θεολό-

**«Μεταβολή» για την κατάργηση των Πανελλαδικών. Αντιδράσεις για τις αλλαγές στα Θρησκευτικά**

γοι για τη διδασκαλία του μαθήματος. Έργα τέχνης, πολυτροπικά κείμενα, ντοκιμαντέρ και ταινίες από σκηνοθέτες όπως ο Γιάννης Σμαραγδής μέχρι και ο... Ταρκόφκι θα ενταχθούν στην ύλη του μαθήματος.

Η αναπληρώτρια υπουργός Σία Αναγνωστοπούλου σημείωσε σε δηλώσεις της ότι το περιεχόμενο ενός σχολικού βιβλίου είναι θέμα της Πολιτείας κι ότι αυτό πρέπει να το κατανοήσουν όλοι. Βέβαια, εκτός από την Εκκλησία, τεράστια αντίδραση υπάρχει και από την Πανελλήνια Ένωση Θεολόγων που μετράει 3.000 μέλη, η οποία έχει αντιταχθεί σθεναρά στις προωθούμενες αλλαγές.

## Αναδίπλωση

Μετά τα αντιπολιτευτικά πυρά για βαθμοθηρικές διαρροές από την πλευρά του υπουργείου περί κατάργησης των Πανελλαδικών, ο Νίκος Φίλης σε δύο συνεντεύξεις που έδωσε χθες προσπάθησε να αναδιπλωθεί τονίζοντας ότι η αναμόρφωση του Λυκείου βρίσκεται στο επίκεντρο της ηγεσίας και όχι οι Πανελλαδικές.

Σχετικά με το διάλογο που επανέρχεται κατά καιρούς για τη βάση του 10, έκλεισε οποιοδήποτε παράθυρο αλλαγών, σημειώνοντας ότι πρόκειται για... «μπάλωμα» και πως δεν θα προχωρήσει σε μία τέτοια ενέργεια. ■







Του Πάνη Ευαγγελίδη  
jevangelidis@e-typos.com

ΟΙ ΙΔΕΟΛΗΨΙΕΣ

ΤΟΥ ΣΥΡΙΖΑ

**Μ**ε τον τρόπο που έχει επιλέξει να πολιτεύεται η κυβέρνηση του ΣΥΡΙΖΑ σε ασφαλιστικό - εργασιακό - μισθούς επιβεβαιώνει στην πράξη τις άσχετες ιδεοληψίες της που στοχοποιούν τον ιδιωτικό τομέα και αναπαράγουν ένα μοντέλο προστασίας του πελατειακού κράτους και των παιδιών συνταξιούχων εις βάρος των σημερινών εργαζομένων και μελλοντικών συνταξιούχων.

Σύμφωνα με μια λογική δίχθεν αριστεροσύνης, οι άνθρωποι του ΣΥΡΙΖΑ πανηγυρίζουν για μια ανύπαρκτη αύξηση της απασχόλησης με προσλήψεις των 400 και 500 ευρώ, όταν δεκάδες χιλιάδες θέσεις εργασίας χάνονται καθημερινά, συρρικνώνοντας δραματικά και τα έσοδα των ασφαλιστικών ταμείων από τις τεράστιες απώλειες των εισφορών.

Είναι προφανές ότι με τις χαμηλές αποδοχές και κρατήσεις δεν είναι δυνατόν να συνεχίσουν να καταβάλλονται συντάξεις στα σημερινά επίπεδα και αυτό σημαίνει νέες περικοπές. Με απλά λόγια, σε λίγο τα ασφαλιστικά ταμεία δεν θα μπορούν να πληρώσουν συντάξεις, έστω και μειωμένες.

Αυτό είναι αποτέλεσμα της σημερινής κατάστασης της χώρας, η οποία επιτείνεται από τις πολιτικές του ΣΥΡΙΖΑ που επιμένουν να συντηρούν την ιερή αγελάδα του Δημοσίου με προσλήψεις συγγενών και κομματικών φίλων και μονοποιοίσεις συμβασιούχων, αλλά και να αδιαφορούν παντελώς για το «αίμα» που χύνεται καθημερινά σε εκατοντάδες ιδιωτικές επιχειρήσεις.

Κάθετη πτώση των ελληνικών εξαγωγών και του τζίρου στο λιανικό εμπόριο, μηδενική απορρόφηση του ΕΣΠΑ και μια λογική στοχοποίησης της ιδιωτικής πρωτοβουλίας είναι τα αρνητικά αποτελέσματα ενός μίγματος πολιτικής που παγώνει την ύφεση, συρρικνώνει τα εισοδήματα και υπονομεύει ακόμα περισσότερο το ήδη μη βιώσιμο ασφαλιστικό σύστημα.

ΑΠΟΚΑΛΥΠΤΙΚΟΣ ΟΔΗΓΟΣ ΓΙΑ ΟΛΑ ΤΑ ΤΑΜΕΙΑ

Τα νέα όρια ηλικίας για σύνταξη με 15 έως 40 έτη

ΚΩΣΤΑΣ ΚΑΤΙΚΟΣ  
kkatikos@e-typos.com

**Χ**αμηλότερα όρια ηλικίας συνταξιοδότησης κερδίζουν οι ασφαλισμένοι όλων των Ταμείων ανάλογα με τα συντάξιμα χρόνια που έχουν στη διάρκεια του εργασιακού τους βίου. Η έξοδος στη σύνταξη μπορεί να γίνει με χρόνο ασφάλισης από 15 έως 40 έτη αλλά με διαφορετικές προϋποθέσεις ανά Ταμείο.

«Κλειδί» για να κερδίσουν οι εργαζόμενοι και να αποχωρήσουν νωρίτερα από το 67<sup>ο</sup> έτος είναι για τους παλαιούς -μέχρι το 1992 ασφαλισμένους- τα συντάξιμα έτη που θα πρέπει να συμπληρώσουν ή μπορούν να εξαγοράσουν μέχρι και το 2012 και για τους νέους -μετά το 1993 ασφαλισμένους- το πόσο



νωρίτερα από το 67<sup>ο</sup> έτος θα συμπληρώσουν τα 40 χρόνια ασφάλισης, είτε από πραγματική εργασία είτε με αναγνωρίσιες πλασματικών ετών, από στρατιωτική θητεία, παι-

διά, οπουδές, ανεργία, διαστάματα ασθένειας κ.λπ. Το ένθετο «Ασφάλιση και Συντάξεις» δημοσιεύει σήμερα έναν αποκλυπτικό οδηγό με όλα τα μυστικά που κρύβει ο χρό-

νος ασφάλισης για τη θεμελίωση ασθένειας κ.λπ. Το ένθετο «Ασφάλιση και Συντάξεις» δημοσιεύει σήμερα έναν αποκλυπτικό οδηγό με όλα τα μυστικά που κρύβει ο χρό-

ΣΥΝΤΑΞΗ ΑΠΟ ΤΟ ΙΚΑ - ΠΟΙΕΣ ΗΛΙΚΙΕΣ ΚΑΤΟΧΥΡΩΝΟΥΝ ΟΙ ΑΣΦΑΛΙΣΜΕΝΟΙ ΑΝΑΛΟΓΑ ΜΕ ΤΑ ΕΤΗΣΙΑ ΤΟΥΣ

**1** Οι γυναίκες που συμπλήρωσαν το 55ο έτος ως το 2010 και είχαν τότε τουλάχιστον 4.500 ημέρες ασφάλισης (15 χρόνια) δικαιούνται πλήρη σύνταξη στο 60<sup>ο</sup> έτος. Η βασική προϋπόθεση όμως είναι από τις κατ' ελάχιστον 4.500 ημέρες ασφάλισης να είχαν 100 ανά έτος στην πενταετία που προηγείται του 55ου έτους, δηλαδή να είχαν τις «100 ημέρες ανά έτος» από το 2005 ως το 2009.

**2** Οι γυναίκες που έκλεισαν το 55ο έτος το 2011 ή το 2012 και συμπληρώνουν τουλάχιστον 4.500 ημέρες ασφάλισης, είτε πριν είτε μετά το 2012, δικαιούνται μόνο μειωμένη σύνταξη. Οι ηλικίες εξόδου είναι 56 και 57 ετών αλλά θα πρέπει να έχουν 100 ημέρες ασφάλισης κάθε έτος την τελευταία πενταετία πριν από την υποβολή της αίτησης. Για παράδειγμα, ασφαλισμένη 55 ετών το 2012, που έχει 6.000 ημέρες ασφάλισης, δικαιούται μειωμένη, εφόσον το 2014 που έγινε 57 είχε και 100 ημέρες ασφάλισης ανά έτος την προηγούμενη πενταετία, δηλαδή από το 2009 ως το 2013. Αν δεν είχε τις 100 ημέρες ανά έτος σε αυτή την πενταετία αλλά τις συμπληρώνει στην πενταετία 2011-2015, θα μπορεί να συνταξιοδοτηθεί το 2016, που θα είναι 59 ετών. Η θεμελίωση δηλαδή ειδικά στη μειωμένη των γυναικών από το ΙΚΑ συναρτάται και με την ηλικία των 55 που θα έπρεπε να έχουν ως το 2012, αλλά και με τις

100 ημέρες ασφάλισης ανά έτος στην πενταετία που προηγείται της ηλικίας συνταξιοδότησης.

**3** Οι γυναίκες που είχαν συμπληρώσει το 60<sup>ο</sup> έτος το 2011 ή το 2012 δικαιούνται πλήρη σύνταξη στα 61 ή στα 62, εφόσον στην ηλικία αυτή συμπληρώνονται τουλάχιστον 4.500 ημέρες ασφάλισης. Όσες συμπληρώνουν το 60<sup>ο</sup> έτος από το 2013 και μετά παίρνουν πλήρη στα 67, ή μειωμένη με τις προϋποθέσεις που ισχύουν για το 55ο έτος και τις 4.500 ημέρες, εκ των οποίων οι 100 ανά έτος την προηγούμενη πενταετία. Για παράδειγμα, ασφαλισμένη 60 ετών το 2016 (ήρα 55 ετών το 2011) με 8.000 ημέρες ασφάλισης, δικαιούται πλήρη στα 67 ή μειωμένη άμεσα, εφόσον έχει 100 ημέρες συνεχόμενης ασφάλισης κατ' έτος στην προηγούμενη πενταετία, δηλαδή από το 2011 ως το 2015. Στις 100 ημέρες συνηγορούνται και οι ημέρες επιδοτούμενης ανεργίας στην κρίσιμη πενταετία, καθώς και οι ημέρες από τυχόν ασθένεια για την οποία επιδοτήθηκαν από το ΙΚΑ.

**4** Οι μέτρες -με έναρξη ασφάλισης στο ΙΚΑ πριν από το 1993- με 5.500 ημέρες και ανήλικο παιδί ως το 2012 κατοχυρώνουν πλήρη σύνταξη με όριο ηλικίας από το 55ο έτος και μειωμένη από το 50<sup>ο</sup> έτος. Για να υποβληθούν αίτηση θα πρέπει να έχουν πιάσει το παλιό όριο ηλικίας ως τις 18/8/2015. Αν το παλιό όριο ηλι-

κίας συμπληρώνεται από 19/8/2015 και μετά, τότε θα αποχωρήσουν με τα νέα όρια ηλικίας που αυξάνονται σταδιακά.

**5** Οι μέτρες -με έναρξη ασφάλισης στο ΙΚΑ από 1ης/1/1993- θα έπρεπε να έχουν 6.000 ημέρες ασφάλισης (20 χρόνια) μέχρι το 2012 και ανήλικο αλλά και να είχαν οι ίδιες την ηλικία των 50 ετών για να πάρουν μειωμένη ή των 55 για να πάρουν πλήρη σύνταξη. Οι προϋποθέσεις αυτές δεν πιάνονται εύκολα, παρ' μόνο για όσες ξεκίνησαν την ασφάλισή σε ηλικία 30 ως 35 (ώστε να έχουν το 50<sup>ο</sup> ή το 55ο έτος ως το 2012), δεν έχασαν ούτε μία μέρα ασφάλισης από την 1η/1/1993 ως τις 31/12/2012 (συνολικά είναι 20 χρόνια) και απέκτησαν παιδί το πρώτο ή το δεύτερο μετά τα 32 (ώστε να ήταν ανήλικο το 2012 που θα είχαν τα 20 χρόνια και την ηλικία των 50 ή 55 ετών).

**6** Οι γυναίκες που συμπληρώνουν 10.000 ημέρες ασφάλισης ως το 2012 και συνολικά ως 10.800 μέχρι την ηλικία συνταξιοδότησης παίρνουν πλήρη σύνταξη στα 57, στα 58 και τα 58,6, εφόσον η ηλικία συμπληρώθηκε μέχρι 18/8/2015. Από 19/8/2015 και μετά, τα όρια ηλικίας αυξάνονται. Αυτό σημαίνει ότι μια ασφαλισμένη με 10.000 ημέρες το 2011 κατοχυρώνει την ηλικία των 58 για πλήρη σύνταξη. Αν τα 58 τα συμπληρώνει το 2018, θα συνταξιοδοτηθεί

### 3. ΑΣΦΑΛΙΣΗ & ΣΥΝΤΑΞΕΙΣ

Μέσο: . . . . . ΕΛΕΥΘΕΡΟΣ ΤΥΠΟΣ

Ημ. Έκδοσης: . . .05/09/2016 Ημ. Αποδελτίωσης: . . .05/09/2016

Σελίδα: . . . . . 19



με το νέο όριο ηλικίας που ισχύει για το 58ο έτος που το έχει κατοχυρώσει, δηλαδή θα βγει στα 62,2 ετών. Αν οι 10.000 ημέρες συμπληρώνονταν μετά το 2013, θα έβγαινε είτε στα 67 είτε στα 62, αλλά με 12.000 έσομα (40 χρόνια).

**7** Άνδρες και γυναίκες με 10.500 ημέρες ως το 2012 μπορούν να συνταξιοδοτηθούν με συνολικό χρόνο ως 11.100 ημέρες ασφάλισης και με τα όρια ηλικίας που ισχύουν για τις ηλικίες των 58 και 59 ετών από 19/8/2015 και μετά.

**Παραδείγματα:**

❖ Με 10.500 έσομα: Ασφαλισμένοι που είχαν 10.500 ημέρες ασφάλισης το 2011 συνταξιοδοτούνται στα 58 με συνολικό χρόνο 10.800 ημέρες. Όσοι είχαν τις 10.500 ημέρες το 2012 συνταξιοδοτούνται στα 59 με 11.100 ημέρες. Όσοι συμπλήρωσαν το 58ο ή το 59ο έτος με το συνολικό χρόνο ως τις 18/8/2015 δεν θα έχουν καμία αύξηση στο όριο ηλικίας. Όσοι πιάνουν τα 58 ή τα 59 μετά τις 19/8/2015 θα έχουν αύξηση του ορίου συνταξιοδότησης κατά 6 μήνες το χρόνο, αρχής γενομένης από 19/8/2015. Ασφαλισμένος 58 ετών το 2016 που είχε όμως 10.500 ημέρες ασφάλισης στο ΙΚΑ το 2012 θα περιμένει να γίνει 59 ετών το 2017 (γιατί τα 59 είναι η ηλικία που κατοχυρώνει με 10.500 έσομα το 2012) και θα συνταξιοδοτηθεί με το νέο όριο που ισχύει για το 59ο έτος το 2017 που είναι στα 60,2.

❖ Μητέρες (ηρω του 1993 ασφαλισμένες). Με 5.500 ημέρες και ανήλικο το 2011 συνταξιοδοτούνται στα 52 με μειωμένη και στα 57 με πλήρη, εφόσον οι ηλικίες αυτές συμπληρώθηκαν πριν από τις 19/8/2015. Αν όμως τα 52 συμπληρωθούν το 2016, τότε η μειωμένη σύνταξη έρχεται στα 56,9 μήνες,



ενώ, αν τα 57 συμπληρωθούν το 2016, τότε δικαιούνται πλήρη αλλά θα πάνε με το νέο όριο ηλικίας και θα υποβάλουν αίτηση όταν κλείσουν τα 59,6 μήνες.

**Τι αναγνωρίζεται ως συντάξιμος χρόνος στο ΙΚΑ**

Για να συμπληρωθούν έσομα ως το 2010.

❖ Διάστημα ανεργίας (200 μέρες) και ασθένειας (200 μέρες) στη δεκαετία 2000-2009.

❖ Στρατιωτική θητεία (μετά το 58ο έτος).

❖ Χρόνος συνταξιοδότησης λόγω αναπηρίας και μέχρι να συμπληρωθούν οι 4.500 ημέρες για τη μετατροπή της σύνταξης από αναπηρίας σε γήρατος.

Για να συμπληρωθούν έσομα το 2011 και το 2012.

❖ Μέχρι 4 έτη (από στρατιωτική θητεία, ανεργία, σπουδές, χρόνος παιδιών, κενά ασφάλισης) για να συμπληρωθεί ο χρόνος ασφάλισης το 2011 και να κατοχυρώσουν οι ασφαλισμένοι τις ηλικίες του ίδιου έτους.

❖ Μέχρι 5 έτη για να συμπληρωθεί ο χρόνος ασφάλισης το 2012 και να κατοχυρώσουν οι ασφαλισμένοι τα όρια ηλικίας του ίδιου έτους.

❖ Μέχρι 6 ως 7 έτη για να συμπληρωθεί ο χρόνος ασφάλισης από το 2013 και μετά. Εδώ όμως οι ασφαλισμένοι κατοχυρώνουν τις προϋποθέσεις εξόδου και τα όρια ηλικίας από το 2013 και μετά, δηλαδή σύνταξη στα 62 με 40 χρόνια.

**ΠΛΗΡΗΣ ΣΥΝΤΑΞΗ ΑΠΟ ΤΟ ΙΚΑ**

**1. Με 10.500 ημέρες ασφάλισης το 2010 και το 2011\***

Ηλικία ασφαλισμένων	Ηλικία συνταξιοδότησης
58 έως 18/8/2015	58
58 έως 31/8/2015	58,6
58 το 2016	59
58 το 2017	59,6
58 το 2018	60
58 το 2019	60,6
58 το 2020	61
58 το 2021	61,6
58 το 2022	62 και 12.000 έσομα

\* Με 10.500 ημέρες το 2011, απαιτούνται επιπλέον 300 ημέρες ασφάλισης δηλαδή 10.800 συνολικά.

**2. Με 10.500 ημέρες ασφάλισης το 2012\***

Ηλικία ασφαλισμένου	Ηλικία συνταξιοδότησης
59 έως 18/8/2015	59
59 έως 31/8/2015	59,5
59 το 2016	59,9
59 το 2017	60,2
59 το 2018	60,6
59 το 2019	60,11
59 το 2020	61,3
59 το 2021	61,8
59 το 2022	62 και 12.000 έσομα

\* Στην ηλικία συνταξιοδότησης απαιτούνται επιπλέον 600 ημέρες ασφάλισης, δηλαδή 11.100 συνολικά.

**3. Μητέρες με ανήλικο και 5.500 έσομα το 2010**

Ηλικία ασφαλισμένης	Ηλικία συνταξιοδότησης
55 έως 18/8/2015	55
55 έως 31/12/2015	56,6
55 το 2016	58
55 το 2017	59,6
55 το 2018	61
55 το 2019	62,6
55 το 2020	64
55 το 2021	65,6
55 το 2022	67

**4. Μητέρες με ανήλικο και 5.500 έσομα το 2011\***

Ηλικία ασφαλισμένης	Ηλικία συνταξιοδότησης
57 έως 18/8/2015	57
57 έως 31/12/2015	58,3
57 το 2016	59,6
57 το 2017	60,9
57 το 2018	62
57 το 2019	63,3
57 το 2020	64,6
57 το 2021	65,9
57 το 2022	67

\* Έναρξη ασφάλισης μέχρι 31/12/1992

**5. Γυναίκες με 10.000 έσομα το 2011\***

Ηλικία ασφαλισμένης	Ηλικία συνταξιοδότησης
58 έως 18/8/2015	58
58 έως 31/12/2015	59,2
58 το 2016	60,3
58 το 2017	61,5
58 το 2018	62,6
58 το 2019	63,8
58 το 2020	64,9
58 το 2021	65,11
58 το 2022	67

\* Στην ηλικία συνταξιοδότησης θα πρέπει να έχουν 400 ημέρες επιπλέον, δηλαδή 10.400 συνολικά.

**6. Γυναίκες με 10.000 έσομα το 2012\***

Ηλικία ασφαλισμένης	Ηλικία συνταξιοδότησης
58,6 έως 18/8/2015	58,6
58,6 έως 31/12/2015	59,7
58,6 το 2016	60,8
58,6 το 2017	61,8
58,6 το 2018	62,9
58,6 το 2019	63,10
58,6 το 2020	64,11
58,6 το 2021	65,11
58,6 το 2022	67

\* Στην ηλικία συνταξιοδότησης θα πρέπει να έχουν 800 ημέρες επιπλέον, δηλαδή 10.800 συνολικά.





ΠΟΙΟΙ, ΠΟΤΕ ΚΑΙ ΠΩΣ ΒΓΑΙΝΟΥΝ ΣΤΗ ΣΥΝΤΑΞΗ ΑΠΟ 55 ΕΩΣ 62 ΕΤΩΝ

# ΔΗΜΟΣΙΟ: Τα «μυστικά» για έξοδο με 25 έως 37 έτη

ΚΩΣΤΑΣ ΚΑΤΙΚΟΣ  
kkatikos@e-typos.com

**Π**έντε «μυστικά» μπορούν να αξιοποιήσουν ο δημόσιοι υπάλληλοι για να πάρουν πλήρη σύνταξη με 25 έως 37 χρόνια και όρια ηλικίας από 55 έως 62 ετών.

► Το πρώτο είναι το έτος που οι υπάλληλοι συμπληρώνουν τα 25 έτη υπηρεσίας. Πριν από το 2012 έχουν ευνοϊκότερα όρια ηλικίας, ενώ με 25 έτη από το 2013 τα όρια είναι μόνο 67 για πλήρη, 62 για μειωμένη ή 62 πλήρη με 40 χρόνια σύνολο. Αν όμως ένας παλιός υπάλληλος με πρόσληψη μέχρι το 1992 έχει τα 25 έτη, από το 2013 και μετά, αυτό δεν σημαίνει ότι πάει για τα 67 ή τα 62 με 40 χρόνια, γιατί έχει το δικαίωμα να αναγνωρίσει πλασματικό χρόνο και να συμπληρώσει 25ετία το 2011 ή το 2012 και να βγει νωρίτερα. Επίσης, αν ένας νέος ασφαλισμένος με πρόσληψη στο Δημόσιο μετά το 1993 έχει ασφαλιστεί σε άλλο Ταμείο πριν από το 1993, αυτόματα ο χρόνος αυτός συνηγορεί στο σύνολο της υπηρεσίας του



και κατατάσσεται στους παλαιούς - πριν από το 1993 - ασφαλισμένους.

Οπότε και εδώ «κλειδώνει» τα δικαιώματα που ισχύουν για σύνταξη με 25ετία πριν από το 67ο έτος.

► Το δεύτερο είναι να έχουν συμπληρώσει την ηλικία συνταξιοδότησης πριν από τις 19/8/2015, ώστε να αποφύγουν την αύξηση του ορίου ηλικίας που θα τους οδηγήσει σε έξοδο με περισσότερα χρόνια ασφάλισης και σε μεγαλύτερη ηλικία.

► Το τρίτο είναι αν έχουν ανήλικο τέκνο, ακόμη κι αν το απέκτησαν μετά το 2013, έχοντας όμως 25ετία μέχρι το 2012.

► Το τέταρτο «μυστικό» έχει να κάνει με το έτος που συμπληρώνουν αθροιστικά την ηλικία συνταξιοδότησης και το χρόνο ασφάλισης. Για παράδειγμα, υπάλληλος που κλείνει τα 58 το 2016, αλλά συμπληρώνει τα 35 έτη το 2017, θα συνταξιοδοτηθεί με το όριο ηλικίας που ισχύει το 2017 που έχει αθροιστικά συμπληρωμένο και το 58ο έτος και την 35ετία.

► Το πέμπτο αφορά στην έξοδο με 37 χρόνια ασφάλισης και με όριο ηλικίας που ξεκινά από την ηλικία των 55,11 ετών, με προϋπόθεση να έχουν συμπληρωθεί τα 25 τουλάχιστον έτη υπηρεσίας ως τις 31/12/2010. ■

## ■ Η ΣΥΝΤΑΞΙΟΔΟΤΗΣΗ ΜΕ 35ΕΤΙΑ ΚΑΙ 37ΕΤΙΑ ΑΠΟ ΤΟ ΔΗΜΟΣΙΟ

**1** Ασφαλισμένοι πριν από το 1983: Συνταξιοδοτούνται χωρίς όριο ηλικίας, εφόσον έχουν 35ετία πριν από τις 19/8/2015. Αν όμως η 35ετία συμπληρώνεται μετά τις 19/8/2015, τότε θα πρέπει πρώτα να συμπληρώσουν το 58ο έτος της ηλικίας τους και να ακολουθήσουν το αντίστοιχο όριο ηλικίας που προβλέπεται για τη χρονιά που θα γίνουν 58 ετών. Για παράδειγμα, ασφαλισμένος που είναι σήμερα 56 ετών και συμπληρώνει 35ετία το 2017 θα περιμένει να γίνει 59,6 ετών για να συνταξιοδοτηθεί.

**2** Ασφαλισμένοι μεταξύ των ετών 1983-1992 με 25ετία ως το 2010 ή το 2011: Συνταξιοδοτούνται στα 58 με συνολικό χρόνο

35 έτη ή 36 έτη αν η 25ετία συμπληρώθηκε το 2011. Αν έχουν 35ετία ή 36 έτη και το 58ο έτος συμπληρωμένο πριν από τις 19/8/2015, δεν επηρεάζονται από την αύξηση του ορίου ηλικίας. Αν το 58ο έτος συμπληρωθεί μετά τις 19/8/2015, τότε θα αποχωρήσουν με το νέο όριο ηλικίας που ισχύει στη χρονιά που θα έχουν αθροιστικά τα 35 ή 36 έτη και την ηλικία των 58. Για παράδειγμα, ασφαλισμένος που συμπληρώνει το 58ο έτος και τα 35 έτη το 2016 θα συνταξιοδοτηθεί στα 59. Αν όμως συμπληρώνει τα 35 το 2018, τότε θα συνταξιοδοτηθεί με το όριο ηλικίας που ισχύει για το 58ο έτος το 2018, δηλαδή στο 60,6 έτος.

**Σύνταξη και με 37 έτη μετά τα 55.** Υπάλληλοι που διορίστηκαν μετά το 1983

και είχαν 25ετία ως το 2010 έπαιρναν σύνταξη χωρίς όριο ηλικίας, αρκεί να συμπληρώνουν συνολικά 37 έτη ασφάλισης. Με το νέο νόμο, όσοι συμπληρώνουν τα 37 χρόνια από 19/8/2015 και μετά συνταξιοδοτούνται αφού πρώτα κλείσουν τα 55 και ακολουθήσουν το αντίστοιχο όριο ηλικίας.

Η διάταξη ευνοεί όσους μίηκαν στο Δημόσιο μετά το 1983, αλλά είχαν και ένοσημα πριν από το 1983, καθώς συνηγορούν για την 25ετία.

Για παράδειγμα, υπάλληλος που θα έχει 37 χρόνια το 2017 θα βγει στη σύνταξη με το όριο ηλικίας που ισχύει για το 55ο έτος που είναι 57,8 ετών.

Αν έχει 37 χρόνια το 2018, θα συνταξιοδοτηθεί στα 58,6. Αν η 37ετία συμπληρώνεται το

2019, θα συνταξιοδοτηθεί στα 60,3 ετών.

**3** Με 25ετία το 2012: Συνταξιοδοτούνται στα 59 με συνολικό χρόνο 37 έτη. Όσοι συμπληρώνουν το 59ο έτος και τα 37 έτη υπηρεσίας μετά τις 19/8/2015 θα αποχωρήσουν με αυξημένο όριο ηλικίας. Για παράδειγμα, άνδρας υπάλληλος που κλείνει τα 59 τον Σεπτέμβριο του 2016, αλλά θα έχει τα 37 έτη το 2020, δεν κατοχυρώνει την ηλικία συνταξιοδότησης του 2016 που είναι 59 και 9 μήνες, αλλά θα παραμείνει αναγκαστικά μέχρι το 2020 για να υποβάλει αίτηση, γιατί τότε θα έχει και τα 37 έτη ασφάλισης. Μπορεί όμως να εξαγοράσει πλασματικά έτη και να αποχωρήσει όταν γίνει 59 ετών και 9 μήνες.

### Σύνταξη με 35ετία και με 37 έτη

Με 25 χρόνια έως το 2010 - 2011 και 35 ή 36 στην ηλικία των 58 ετών	
Έτος που συμπληρώνονται 35 ή 36 χρόνια και ηλικία 58	Όριο ηλικίας συνταξιοδότησης
2015 (έως 18/8)	58
2015 (από 19/8)	58,6
2016	59
2017	59,6
2018	60
2019	60,6
2020	61
2021	61,6
2022	62 (με 40 χρόνια)

Με 25 χρόνια το 2012 και 37 στην ηλικία των 59 ετών	
Έτος που συμπληρώνονται 37 χρόνια και ηλικία 59	Όριο ηλικίας συνταξιοδότησης
2015 (έως 18/8)	59
2015 (από 19/8)	59,5
2016	59,9
2017	60,2
2018	60,6
2019	60,11
2020	61,3
2021	61,8
2022	62 (με 40 χρόνια)

Με 37 χρόνια (πρόσληψη από 1ης/1/1983 και 25ετία έως το 2010)	
Έτος που συμπληρώνονται 37 χρόνια	Όριο ηλικίας συνταξιοδότησης
2015 (έως 18/8)	Χωρίς όριο ηλικίας
2015 (έως 31/12)	55,11
2016	56,9
2017	57,8
2018	58,6
2019	59,5
2020	60,3
2021	61,2
2022	62 (με 40 χρόνια)

### 3. ΑΣΦΑΛΙΣΗ & ΣΥΝΤΑΞΕΙΣ

Μέσο: . . . . . ΕΛΕΥΘΕΡΟΣ ΤΥΠΟΣ

Ημ. Έκδοσης: . . .05/09/2016 Ημ. Αποδελτίωσης: . . .05/09/2016

Σελίδα: . . . . . 21



#### ■ ΠΟΙΟΥΣ ΣΥΜΦΕΡΕΙ Η ΕΞΟΔΟΣ ΤΩΡΑ - ΠΟΙΕΣ ΕΙΝΑΙ ΟΙ ΗΛΙΚΙΕΣ ΣΥΝΤΑΞΙΟΔΟΤΗΣΗΣ



#### Πλήρης σύνταξη με 25ετία (άνδρες-γυναίκες)

Με 25 χρόνια το 2011

Ηλικία ασφαλισμένου 61 ετών	Όριο ηλικίας συνταξιοδότησης
Εως 18/8/2015	61
Εως 31/12/2015	61,9
το 2016	62,6
το 2017	63,3
το 2018	64
το 2019	64,9
το 2020	65,6
το 2021	66,3
το 2022	67

Με 25 χρόνια το 2012

Ηλικία ασφαλισμένου 63 ετών	Όριο ηλικίας συνταξιοδότησης
Εως 18/8/2015	63
Εως 31/12/2015	63,6
το 2016	64
το 2017	64,6
το 2018	65
το 2019	65,6
το 2020	66
το 2021	66,6
το 2022	67

**1** Με 25ετία το 2011 και 36 στο σύνολο. Αποχωρούν με τα όρια ηλικίας που ισχύουν όταν συμπληρώνουν το 56ο έτος για μειωμένη ή το 61ο έτος για πλήρη, εφόσον δεν συμπληρώνουν 36. Παράδειγμα: Ασφαλισμένοι που έκλεισαν το 56ο έτος πριν από τις 19/8/2015 έχουν θεμελιωμένο δικαίωμα και παίρνουν μειωμένη σύνταξη, οποτεδήποτε θελήσουν.

Προσοχή: Στη μειωμένη σύνταξη από το Δημόσιο επιβάλλεται το έξτρα πέναλτι 10% και σε όσους έχουν θεμελιωμένο δικαίωμα πριν από τις 19/8/2015, ενώ το όριο της μείωσης δεν σταματά στα 5 χρόνια, αλλά πιάνει όλα τα έτη που υπολείπονται μεταξύ της ηλικίας για μειωμένη και πλήρη σύνταξης. Όσοι έκλεισαν το 56ο έτος το 2016 θα συνταξιοδοτηθούν με το νέο όριο ηλικίας που είναι 58 και 9 μήνες. Για το 2017 το όριο ηλικίας για όσους κλείσουν το 56ο έτος ανεβαίνει στα 60 και 2 μήνες κ.ο.κ. Για πλήρη σύνταξη, το όριο είναι 61 ετών,

αλλά αυξάνεται από 19/8/2015 και μετά. Ένας υπάλληλος που είχε 25ετία το 2011 και είναι 61 ετών σήμερα μπορεί να αποχωρήσει στα 62,6. Αν όμως κλείνει τα 61 το 2022, το όριο συνταξιοδότησης ανεβαίνει στα 67. Αν έχουν 40 έτη, όμως, θα αποχωρήσουν από το 62ο έτος.

Όσοι συμπληρώσουν 36 έτη (με τα 25 το 2011) αποχωρούν με το όριο ηλικίας που θα ισχύει αφού κλείσουν και το 58ο έτος. Θα πρέπει δηλαδή να έχουν αθροιστικά και τα 58 και τα 36. Υπάλληλος που είχε 25 έτη το 2011 και συνολικά φτάνει στα 36 το 2019 (με αναγνωρίσεις πλασματικού χρόνου), αλλά κλείνει τα 58 το 2020, θα συνταξιοδοτηθεί με το όριο ηλικίας που ισχύει το 2020 που είναι 61 ετών.

**2** Με 25ετία το 2012 και 37 στο σύνολο. Για μειωμένη σύνταξη το όριο ηλικίας καθορίζεται από το πότε συμπληρώνεται το 58ο έτος. Όσοι γίνονται 58 φέτος παίρνουν μει-

ωμένη στα 60 και 3 μήνες, δηλαδή το 2018-2019. Αν όμως το 2018-2019 εξαγοράσουν τόσα έτη όσα χρειάζονται για να έχουν 37, τότε παίρνουν πλήρη σύνταξη στα 60,6.

Με λιγότερα από 37 έτη, το όριο για πλήρη σύνταξη ανεβαίνει και καθορίζεται με βάση την ηλικία των 63 ετών. Ένας υπάλληλος που γίνεται 63 το 2018 και δεν έχει 37 χρόνια θα συνταξιοδοτηθεί στα 65.

**3** Υπάλληλοι με 25ετία από το 2013 και μετά. Εδώ τα όρια ηλικίας είναι στα 67 για πλήρη σύνταξη, στα 62 για μειωμένη και στα 62 πλήρη με 40 χρόνια ασφάλισης για όσους προσλήφθηκαν από 1ης/1/1993 και μετά. Αν είναι πριν από το 1992 αλλά συμπληρώνουν 25ετία μετά το 2013, μπορούν να αναγνωρίσουν πλασματικό χρόνο που θα τους φέρει την 25ετία το 2011 ή το 2012, ώστε να ενταχθούν στις μεταβατικές διατάξεις που προβλέπουν σταδιακή και όχι απότομη αύξηση του ορίου ηλικίας.

#### ■ ΤΙ ΙΣΧΥΕΙ ΓΙΑ ΓΟΝΕΙΣ ΜΕ 25ΕΤΙΑ

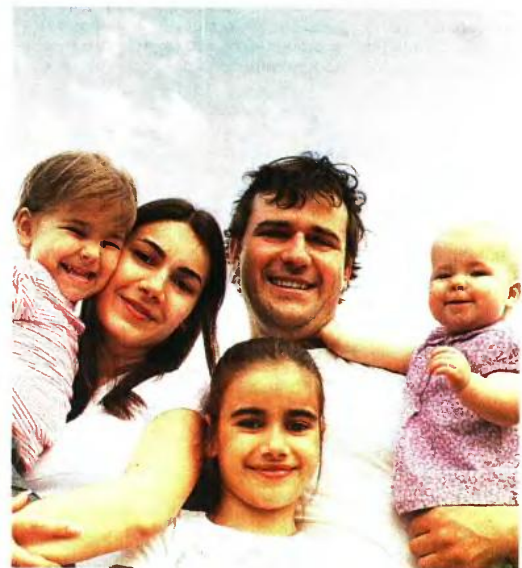
Οι γονείς με ανήλικο παιδί συνταξιοδοτούνται με 25 έτη και πριν από το 67ο έτος, εφόσον συμπληρώσουν τη ηλικία των 50 έως 55 ετών πριν από το 2022. Επιπλέον η ανηλικότητα του παιδιού δεν είναι αναγκαίο να συντρέχει μέχρι το 2012, αλλά και μετά το 2013 (α.α.: εγκύκλιος 920 Γενικού Λογιστηρίου 7/1/2016). Για παράδειγμα, υπάλληλος που απέκτησε παιδί το 2013 δεν μπορούσε να κάνει χρήση των ευνοϊκών διατάξεων για γονείς ανηλίκων. Με νέα ερμηνεία του νόμου, το Γενικό Λογιστήριο τους δίδει το δικαίωμα να αποχωρήσουν με διατάξεις ανήλικου τέκνου, αρκεί να έχουν 25ετία το 2010 ή το 2011 ή το 2012.

#### Γονείς με ανήλικο\*

Με 25 χρόνια το 2011 και ανήλικο τέκνο οσοτεδήποτε	
Ηλικία ασφαλισμένου 52 ετών	Όριο ηλικίας συνταξιοδότησης
Εως 18/8/2015	52
Εως 31/12/2015	55
το 2016	56,9
το 2017	58,5
το 2018	60,2
το 2019	61,1
το 2020	63,7
το 2021	65,3
το 2022	67

Με 25 χρόνια το 2012 και ανήλικο τέκνο οσοτεδήποτε	
Ηλικία ασφαλισμένου 55 ετών	Όριο ηλικίας συνταξιοδότησης
Εως 18/8/2015	55
Εως 31/12/2015	56,6
το 2016	58
το 2017	59,6
το 2018	61
το 2019	62,6
το 2020	64
το 2021	65,6
το 2022	67

\* Τα ίδια όρια ηλικίας ισχύουν για μητέρες ανηλίκων με 25ετία έως το 2010 που συμπληρώνουν τα 50 μετά τις 19/8/2015







**ΑΠΑΝΤΑΜΕ**  
στις ερωτήσεις σας

Στείλε τα ερωτήματά σας: **Ελεύθερος Τύπος, Αγίας Λαύρας 2 & Σαρανταπόρου, Ν. Ηράκλειο, Τ.Κ. 14121 (Για το ένθετο «Ασφάλιση & Συντάξεις»), στο fax: 210-8113001 ή στην ηλεκτρονική διεύθυνση: asfalisi@e-typos.com**

**ΤΟ ΔΙΚΗΓΟΡΙΚΟ ΓΡΑΦΕΙΟ «ΜΑΡΓΑΡΙΤΑ Γ. ΚΑΡΔΑΡΗ» ΔΙΝΕΙ ΜΕΣΑ ΑΠΟ ΤΟΝ «Ε.Τ.»**

**Με 5.500 και ανήλικο το 2010**

Είμαι μητέρα με ανήλικο και έχω και 5.500 ένησημα το 2010 και μέχρι και τις 18/8/2015 ήμουν 52 ετών. Επειδή συνεχίζω να εργάζομαι, μπορώ να καταθέσω για μειωμένη σύνταξη οποτεδήποτε; Κι αν ναι, με το παλιό ή με το καινούργιο σύστημα; Και ποιο θα είναι το ποσοστό της μείωσης; Σας ευχαριστώ πολύ.

Αν. Μπορείτε να καταθέσετε οποτεδήποτε για τη μειωμένη σύνταξη. Ο υπολογισμός θα γίνει με το νέο καθεστώς, η μείωση θα κριθεί με βάση τη συμπλήρωση του ορίου ηλικίας για την πλήρη σύνταξη (πίνακας 2) και ό,τι προβλέπει για το 55ο έτος, χωρίς την πρόσθετη μείωση του 10%.

**Ασφαλισμένη στη Βουλγαρία**

Είμαι γυναίκα, ασφαλισμένη από τις 24/6/1974 στο βουλγαρικό ασφαλιστικό τομέα, όπου έχω 6.259 ημερομίσθια. Στο ΙΚΑ είμαι από τον 4ο/1998 έως και τον 3ο/2012 με 4.028 ημερομίσθια. Στις 28/11/2012 έκανα στο ΙΚΑ αίτηση για σύνταξη γέρατος. Έχω 200

ημερομίσθια από το Ταμείο Ανεργίας και 64 ημερομίσθια από ασθένεια. Έχω 2 παιδιά για τα οποία μου ζήτησαν να αγοράσω 65 ημερομίσθια για να πάρω πλήρη σύνταξη. Στο τέλος, μου βγάλουν μειωμένη και ότι είμαι νέα ασφαλισμένη. Είμαι γεννημένη την 1η/11/1955 στη Βουλγαρία και έχω ελληνική ιθαγένεια. Από το 2012 έχω 66 ημερομίσθια, από το 2011 έχω 278 ημερομίσθια, από το 2010 έχω 313 ημερομίσθια και από το 2009 έχω 314 ημερομίσθια. Στην Ελλάδα δούλεψα με παροχές υπηρεσιών σε διάφορα σπίατα. Τα τελευταία 3 χρόνια και 4 μήνες δούλεψα σε εταιρία καθαρισμού με βαρέα ένησημα. Σας παρακαλώ, να μου πείτε ποιος είναι ο καλύτερος τρόπος για να συνταξιοδοτηθώ. Είναι σωστό να μου υπολογίσουν τα βουλγαρικά ένησημα και να με έχουν ως νέο ασφαλισμένο; Πώς ένας ασφαλισμένος από το 1993 μέχρι και το 2012 μπορεί να έχει 10.400 ημερομίσθια; Θα μπορούσα να αγοράσω για τα παιδιά μου ότι 65 ημερομίσθια, αλλά όσο χρειάζεται για να συμπληρώσω 4.500 χωρίς τα βουλγαρικά;

Ευχαριστώ πολύ.

Αν. Δεν σας συμφέρει να εξαγοράσετε και να μην υπολογιστούν τα ένησημα της Βουλγαρίας. Οι κινήσεις της υπηρεσίας είναι σωστές. Είστε νέα ασφαλισμένη και θα κριθείτε συνταξιοδοτικά με το καθεστώς των νέων ασφαλισμένων.

**Με 25ετία και ανήλικο το 2010**

Τη Δευτέρα 6/6/2016, όσον αφορά στο συνταξιοδοτικό, γράψατε για λιγότερα από 40 χρόνια και ότι πριν από τα 62 μπορούν να τα αξιοποιήσουν για να πάρουν πλήρη σύνταξη οι γυναίκες που ασφαλιστήκαν πριν από το 1993 στο ΙΚΑ, είχαν ανήλικο τέκνο έως το 2012 και συμπληρώνουν συνολικά από 21 έως 23 χρόνια ασφάλισης. Μπορείτε να μου απαντήσετε εάν συμπίπτει στη δική μου περίπτωση; Εργάζομαι από την 1η/9/1984 έως και σήμερα (6/2016) στον ιδιωτικό τομέα, έχω γεννηθεί στις 4/12/1966 (είμαι 50 ετών) και η χρονολογία γέννησης του παιδιού μου είναι 4/8/1996. Το 2010 είχα ανήλικο παιδί, 7.500 ένησημα και 25 χρόνια ερ-

γασίας. Σήμερα έχω 30 χρόνια πλήρους εργασίας και με το νέο ασφαλιστικό μου πάει η μειωμένη σύνταξη για 56 ετών και 9 μήνες και η πλήρης για 65 ετών και 6 μήνες ή 40 χρόνια στα 62 έτη. Η ερώτησή μου είναι εάν μπορώ και αν αφορά στις γυναίκες ασφαλισμένες στο ΙΚΑ (ιδιωτικός τομέας) να το αξιοποιήσω αυτό που γράψατε στις 6/6/2016. Στον ιδιωτικό τομέα κάθε εργαζόμενος έχει την αγωνία εάν θα υπάρχει η εταιρία αύριο και αν θα έχει δουλειά για να μας κρατήσει ο εργοδότης έως τα 66. Σας ευχαριστώ, περιμένω την απάντησή σας.

Αν. Με τις διατάξεις που ισχύουν στον ιδιωτικό τομέα θα συνταξιοδοτηθείτε ως μητέρα ανήλικου στις ημερομηνίες που μας αναφέρετε στο ερώτημά σας, τόσο για μειωμένη όσο και για πλήρη σύνταξη, σύμφωνα με τον πίνακα 2 του νέου νόμου και με κατοχύρωση δικαιώματος στο 2010.

**Διαδοχική ασφάλιση σε ΙΚΑ, ΤΕΒΕ και Δημόσιο**

Η εργασιακή μου κατάσταση

**Εφημεριδοπώλης από το 1978**

Είμαι εφημεριδοπώλης από την 1η/1/1978 μέχρι και σήμερα και έχω και 28 μήνες στρατιωτικής θητείας και ένα παιδί γεννημένο στις 9/9/1984. Έχω γεννηθεί στις 29/5/1959. Πότε μπορώ να συνταξιοδοτηθώ;

Αν. Θα πρέπει να μας αναφέρετε σε ποιο ακριβώς Ταμείο ανήκете. Υπάρχει διάταξη στο ΕΤΑΠ ΜΜΕ που αναφέρεται στη δυνατότητα συνταξιοδότησης αυτών που έχουν ασφαλιστεί πριν από το 1983 και έχουν συμπληρώσει 35 έτη ασφάλισης, πριν από την ισχύ του Ν. 4336/2015(14-08-2015) να αποχωρούν χωρίς όριο ηλικίας. Πιστεύουμε ότι ανήκете σε αυτήν την κατηγορία. ■

ση έχει ως εξής: Στο ολοκληρωμένο πληροφοριακό σύστημα έχω 197 ένησημα ΙΚΑ, από την 1η/8/1971 έως και την 31η/7/1975 έχω 93 ένησημα ΙΚΑ, από την 1η/8/1975 έως και την 30ή/9/1979 έχω 708 ένησημα ΙΚΑ, από τις 17/6/1980 μέχρι και την 1η/7/1981 έχω στο Δημόσιο (Λαϊκό Νοσοκομείο) 313 ένησημα, από τις 4/4/1988 μέχρι και τις 9/9/1988 έχω πάλι στο

Δημόσιο (Λαϊκό Νοσοκομείο) 129 ένησημα, από την 1η/1/1993 έως και την 31η/12/2012 έχω στο ΤΕΒΕ-ΟΑΕΕ 6.000 ένησημα και από την 1η/1/2013 μέχρι και την 30ή/6/2013 έχω στον ΟΑΕΕ 150 ένησημα. Δηλαδή, το σύνολο των ενσήμων μου είναι 7.590 με τη διαδοχική ασφάλιση και έχω γεννηθεί στις 20/2/1956. Παρακαλώ, να με πληροφορήσετε πότε

**Σε συμβολαιογραφείο από το 1988**

Είμαι γεννημένη στις 2/10/1968 και έχω εργαστεί σε συμβολαιογραφείο συνεχώς με πλήρη απασχόληση από την 1η/8/1988 έως και τις 2/9/2011. Τα παιδιά μου είναι γεννημένα στις 15/8/1999 και τις 2/12/2002 αντίστοιχα. Παρακαλώ, μπορείτε να μου γνωρίσετε πότε μπορώ να συνταξιοδοτηθώ με μειωμένη σύνταξη και πότε με πλήρη; Σας ευχαριστώ.

Αν. Συνταξιοδοτείστε με μειωμένη σύνταξη στα 60 έτη και 2 μήνες και με πλήρη στα 67, ως μητέρα ανήλικου με θεμελίωση δικαιώματος στο 2010. Επίσης, εναλλακτικά με πλήρη σύνταξη στο 62ο έτος σας και με 40 έτη ασφάλισης, εκ των οποίων έως 7 μπορεί να είναι πλάσματικά. ■







**Δικηγορικό γραφείο «Μαργαρίτα Γ. Κάρδαρη»**  
(Ικάρων 7-9, Π. Φάληρο Τ.Κ. 17563,  
τηλέφωνα: 210-9841260 και 6975731307)

**ΕΓΚΥΡΕΣ ΑΠΑΝΤΗΣΕΙΣ ΓΙΑ ΤΟ ΑΣΦΑΛΙΣΤΙΚΟ**



**δύναμι να βγω σε σύνταξη, έστω και μειωμένη, και σε ποια ηλικία.**

Απ. Συνταξιοδοτείστε στα 62 σας έτη με μειωμένη από το ΙΚΑ, σύμφωνα με τις διατάξεις της διαδοχικής ασφάλισης και στα 67 με πλήρη σύνταξη. Δεν απαιτούνται εξαγορές πλασματικών χρόνων.

**Στο ΙΚΑ από το 1984**

Είμαι γεννημένος στις 9/10/1965 και πρωτοασφαλιστικά το 1984 με έσοδα ΙΚΑ. Έχω 2 ανήλικα τέκνα, γεννημένα τα έτη 2002 και 2005. Επαναπροσλήφθηκα στο Δημόσιο (διοικητικός υπάλληλος ΙΚΑ) στις 5/8/1996, σύμφωνα με τις διατάξεις της παρ. 7 άρθρο 25 του Ν. 2190/94 και έχω συμπληρώσει 25ετία το 2011, σύμφωνα με τους υπολογισμούς μου. Την περίοδο 1984 έως 7/1996 έχω συνολικό χρόνο ασφάλισης 1.648 ημέρες (απόφαση γραφ. ανακεφαλαίωσης ΙΚΑ). Τον 12ο/2013 υπέβαλα αίτημα εξαγοράς παιδιών (3 χρόνια) και όσος χρόνος χρειάζεται στρατιωτικής θητείας για τη συμπλήρωση 25ετίας το 2011 (έχω θητεία 22 μηνών). Η απόφαση εξαγοράς

θα εκδοθεί -όπως με ενημέρωσαν- όταν θα υποβάλω αίτηση για συνταξιοδότηση. Θα ήθελα να ρωτήσω αν οι υπολογισμοί μου για συμπλήρωση 25ετίας το 2011 είναι σωστοί. Αν κατάλαβα καλά τον πίνακα 2, το νέο όριο ηλικίας συνταξιοδότησης (ως γονέας ανήλικων) για μένα είναι τα 58,5 έτη; Εκτός των ανωτέρω, να αναφέρω ότι έχω δικαίωμα αναγνώρισης εκτός υπηρεσίας χρόνου κενών διαστημάτων από τον 11ο/1990 έως και την 31η/7/1996 (33 μήνες), βάσει εγκυκλίου ΙΚΑ 34/21-7-2015. Με συμφέρει να αναγνωρίσω τους 33 μήνες και ό,τι υπόλοιπο χρειαστεί μέχρι συμπλήρωσης της 25ετίας από παιδιά ή στρατό ή, όπως αναφέρω παραπάνω (εξαγορά 4 ετών), χωρίς να ασχοληθώ καθόλου με τα κενά διαστήματα που αναφέρει η εγκύκλιος του ΙΚΑ; Ευχαριστώ πολύ.

Απ. Θα συνταξιοδοτηθείτε με διατάξεις Δημοσίου, όρα θα εξαγοράσετε μόνο παιδιά και στρατό, αφού τα κενά αφηρούν στις διατάξεις του ΙΚΑ. Κατά τα λοιπά, η έρευνα που έχετε κάνει για την περίπτωση σας και τα συμπεράσματά σας είναι σωστά.

**Υπάλληλος σε ΟΤΑ**

Είμαι δημόσιος υπάλληλος σε ΟΤΑ, γυναίκα, Δ.Ε., γεννημένη τον Φεβρουάριο του 1963 και έχω 2 ενήλικα παιδιά, γεννημένα τα έτη 1985 και 1987. Είμαι ασφαλισμένη στο ΙΚΑ, στον ιδιωτικό τομέα από τον Σεπτέμβριο του 1978 μέχρι και τον Απρίλιο του 1981, και στο δημόσιο τομέα, σε τέως κοινότητα, από τον Σεπτέμβριο του 1987 μέχρι και τον Μάιο του 1990. Είμαι ασφαλισμένη στο Δημόσιο από τις 5 Ιουνίου του 1990 μέχρι και σήμερα. Παρακαλώ, μπορείτε να μου πείτε πότε μπορώ να πάρω σύνταξη γήρατος και, εάν μπορώ να πάρω μειωμένη σύνταξη, με συμφέρει να την πάρω; Τι μου προτείνεται να κάνω; Ευχαριστώ.

Απ. Συνταξιοδοτείστε στα 62 με μειωμένη σύνταξη και με πλήρη όταν συμπληρώσετε τα 40 έτη ασφάλισης, εξαγοράζοντας 3 έτη από τα παιδιά σας. Διαφορετικά, πάλι με πλήρη στα 67. Σας συμφέρει η πλήρης και όχι η μειωμένη σύνταξη και η συμπλήρωση περισσότερου χρόνου ασφάλισης.

**Τυπογράφος σε Αλβανία και Ελλάδα**

Ονομάζομαι Μιχάλης Π. και το επάγγελμά μου είναι τυπογράφος. Εργάζομαι στην Ελλάδα από την 1η/10/1991 και μέχρι αυτή τη στιγμή έχω 5.400 έσοδα από το ΙΚΑ και 731 πλασματικές ημέρες από τον ΟΑΕΔ. Από τον Μάρτιο του 1995 έως και τον Σεπτέμβριο του 1997 έχω έσοδα από το ΤΕΒΕ, γιατί ήμουν κάτοχος περιπέτρου. Από τον Ιούλιο του 1974 έως και τον Δεκέμβριο του 1990 δούλεψα ως τυπογράφος στην Αλβανία έχοντας λάβει κι από εκεί τα έσοδα που μου αναλογούν. Σε ποια ηλικία αναμένεται να συνταξιοδοτηθώ, έστω και με μειωμένη σύνταξη; Ευχαριστώ πολύ.

Απ. Συνταξιοδοτείστε στα 62 σας έτη με μειωμένη και στα 67 με πλήρη. Αν από τα έσοδά σας τουλάχιστον 3.600 ημέρες ανήκουν στον κλάδο βαρέων και από αυτά τα 1.000 είναι στα τελευταία 13 έτη, συνταξιοδοτείστε στα 62 με πλήρη.

**Σε ΝΠΔΔ από το 1984**

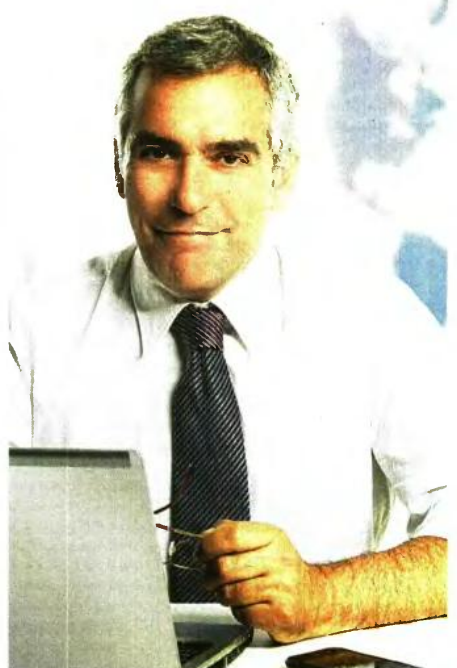
Γεννήθηκα στις 29/8/1959, είμαι άγαμος και υπηρέτησα 1 χρόνο στρατιωτικής θητείας. Ασφαλιστικά για πρώτη φορά την 1η/9/1982 στον ιδιωτικό τομέα έως και την 31η/3/1984, με σύνολο ενοσήμων 403, και εργάστηκα στο δασαρχείο από την 1η/5/1984 έως και την 31η/5/1984, με σύνολο ενοσήμων 6. Διορίστηκα σε ΝΠΔΔ την 1η/9/1984 με ασφάλιση ΙΚΑ (ειδικό και κοινό καθεστώς Ν. 3163/1955, 1846/1951 και Ν.Δ. 4277/1962) και έγινα μόνιμος από τις 4/4/1995 έως και τις 31/12/2015, με σύνολο ενοσήμων 9.977 (από το ΙΚΑ 9.888). Με βάση τα παραπάνω, θέλω να μου απαντήσετε σε μερικά ερωτήματα. Θα μπορούσατε να με ενημερώσετε με το νέο νόμο πότε θα φύγω με σύνταξη; Και εάν αναγνωρίσω το στρατό για ένα χρόνο, πόσο θα επιβαρυνθώ; Πότε βγαίνω σε σύνταξη πιο νωρίς, με το ειδικό ή με το κοινό καθεστώς και ποιο με συμφέρει πιο πολύ; Ευχαριστώ εκ των προτέρων.

Απ. Νωρίτερα συνταξιοδοτείστε με το ειδικό καθεστώς. Αλλιώς, δεν κατοχυρώσατε την 35ετία στο 2012, ακόμη κι αν εξαγοράσετε 1.500 ημέρες που επιτρέπει ο νόμος για να συνταξιοδοτηθείτε από το ΙΚΑ. Όταν συμπληρώσετε 35 έτη ασφάλισης, στα οποία μπορείτε να αξιοποιήσετε μόνο το στρατό, τότε θα δείτε τι προβλέπει για την περιπτώσή σας ο πίνακας 1 για τα 35 έτη και το 58ο έτος της ηλικίας σας. Για παράδειγμα, αν συμπληρώσετε τα 35 έτη στο 2017, τότε θα συνταξιοδοτηθείτε στα 59 σας έτη και 6 μήνες.

**Φοιτητής Ελληνικού Ανοικτού Πανεπιστημίου**

Είμαι 58 ετών, γεννημένος στις 10/11/1958, και έχω 32 και 33 ετών αντίστοιχα. Τα πρώτα μου έσοδα είναι από το 1981 και μέχρι και σήμερα έχω συνολικά 5.400, καθώς εργάστηκα με αρκετά κενά ανά περιόδους. Έχω τελειώσει δημόσιο ΙΕΚ διετούς φοίτησης και φοιτώ στο Ελληνικό Ανοικτό Πανεπιστήμιο, έχοντας ολοκληρώσει το 3ο έτος. Σας παρακαλώ, αν μπορείτε, να μου δώσετε τις εξής πληροφορίες: Πότε συνταξιοδοτούμαι με πλήρη και πότε με μειωμένη σύνταξη; Το τελικό ποσό της σύνταξης πώς διαμορφώνεται; Αυτήν, τη στιγμή οι καθαρές μισθολογικές μου αποδοχές είναι 345 €, με 24 ώρες εργασίας εβδομαδιαίως και με 25 έσοδα μηνιαίως. Τελευταία, φημιολογείται κάτι για μπόνους ενοσήμων στη μειωμένη. Πώς μπορεί κάποιος να ενσωματώσει πραγματικά και πλασματικά έσοδα; Στη δική μου περίπτωση, τι μπορώ να κάνω και πότε συνταξιοδοτούμαι; Σας ευχαριστώ εκ των προτέρων.

Απ. Συνταξιοδοτείστε στα 62 σας έτη με μειωμένη, με την προϋπόθεση να έχετε πραγματοποιήσει ανά 100 ημέρες εργασίας κατ' έτος την τελευταία πενταετία και στα 67 με πλήρη. Δεν ισχύει κάτι σχετικά με επιδότηση μειωμένης σύνταξης. ■







ΤΑ ΜΥΣΤΙΚΑ ΓΙΑ ΣΥΝΤΑΞΗ ΑΠΟ ΤΑ 60 ΣΕ ΟΑΕΕ ΚΑΙ ΕΤΑΑ-ΠΟΙΕΣ ΓΥΝΑΙΚΕΣ ΒΓΑΙΝΟΥΝ ΝΩΡΙΤΕΡΑ

# Ορια ηλικίας έξι ταχυτήτων στα πρώην Ταμεία ΔΕΚΟ-τραπεζών

ΚΩΣΤΑΣ ΚΑΤΙΚΟΣ  
kkatikos@e-typos.com

**Ο**ρια ηλικίας «έξι ταχυτήτων» ισχύουν για τους ασφαλισμένους στα πρώην ταμεία ΔΕΚΟ-τραπεζών, ανάλογα με το αν έχουν 15, 20, 25, 35 και 40 χρόνια εργασίας.

**1** Έξοδος στη σύνταξη από τα 50 ή τα 55 προβλέπεται για τις μητέρες που είχαν ανήλικο παιδί ως το 2012 με 25 έτη ασφάλισης (πρόσληψη πριν από το 1993).

**2** Σύνταξη χωρίς όριο ηλικίας παίρνουν οι γυναίκες με 3 παιδιά που είχαν 20 χρόνια ασφάλισης ως το 2010.

**3** Με όριο ηλικίας από 58,6 ετών που αυξάνεται κατά 6 μήνες κατ'έτος αποχωρούν όσοι πρωτοκλήθηκαν ένσημα πριν από το 1983 και συμπληρώνουν 35 έτη εργασίας από 19/8/2015 και μετά.

**4** Ηλικία 55 ετών ως το 2012 και 42,5 έτη εργασίας θα πρέπει να έχουν οι γυναίκες για μειωμένη σύνταξη, αλλιώς αποχωρούν με μειωμένη στα 62 και με πλήρη σύνταξη στα 67.

**5** Οι άνδρες που έχουν 25ετία ως το 2012 και συμπληρωμένο το 60ό έτος μέχρι 18/8/2015 γλιτώνουν την αύξηση ως και 2 χρόνια στο όριο ηλικίας και μπορούν να αποχωρήσουν με μειωμένη, ενώ για πλήρη το όριο από τα 65 που ήταν μέχρι 18/8/2015 ανεβαίνει σταδιακά στα 67 ως το 2022.

**6** Με 40 έτη εργασίας στα 62 θα πάρουν σύνταξη όσοι δεν συμπληρώνουν 35ετία στα έτη 2010, 2011 και 2012.

**Παραδείγματα:**

▶ Ασφαλισμένοι μέχρι 1982 (άνδρες γυναίκες): Όσοι έχουν 35ετία μέχρι τις 18/8/2015 αποχωρούν οσοδήποτε χωρίς όριο ηλικίας. Με 35ετία συμπληρωμένη από 19/8/2015 και μετά, θα πρέπει

να ακολουθήσουν το νέο όριο ηλικίας που ισχύει για το 58ο έτος. Με 35ετία ως 31/12/2015 σύνταξη στα 58,6, με 35ετία το 2016 σύνταξη στα 59 κ.ο.κ.

▶ Γυναίκες 25ετία και ηλικία 55 ετών το 2010 αποχωρούν στα 60,11 μήνες και παίρνουν πλήρη σύνταξη. Αν έκλεισαν τα 55 το 2011 και το 2012 αποχωρούν μόνο με μειωμένη από τα 56 και τα 57, ενώ για πλήρη θα πρέπει πρώτα να γίνουν 60

και να ακολουθήσουν το νέο όριο ηλικίας που αυξάνεται ως το 67ο, μέχρι 18/8/2015, έχουν θεμελιωμένο δικαίωμα για πλήρη ή μειωμένη αποχωρούν είτε στο 67ο έτος είτε στα 62 με 40 χρόνια ή με μειωμένη πάλι στα 62, εκτός αν μέχρι τις 18/8/2015, που ήταν σε ισχύ τα παλιά όρια ηλικίας, συμπλήρωσαν το 60ό έτος, οπότε φεύγουν οσοδήποτε με μειωμένη, ή το 65ο

έτος για να πάρουν πλήρη σύνταξη.

▶ Μητέρες με ανήλικο τέκνο το 2010 ή το 2011 και ηλικία 50-52, μέχρι 18/8/2015, έχουν θεμελιωμένο δικαίωμα για πλήρη ή μειωμένη σύνταξη. Όσες έκλεισαν τα 50-52 από τις 19/8 μέχρι τις 31/12/2015, θα φορτωθούν 5 έτη και θα συνταξιοδοτηθούν στα 55. Αν κλείνουν τα 50-52 το 2016, θα βγουν στα 56,9 έτη, αν τα κλείνουν το 2018, θα πάρουν σύνταξη στα 60,2 κ.ο.κ. ■

**Τα όρια ηλικίας για πλήρη σύνταξη μητέρων σε ΔΕΚΟ-τράπεζες**

Με 25 χρόνια το 2011 και ανήλικο τέκνο	
Ηλικία ασφαλισμένων	Όριο ηλικίας συνταξιοδότησης
52 μέχρι 18/8/2015	52
52 από 19/8/2015	55
52 το 2016	56,9
52 το 2017	58,5
52 το 2018	60,2
52 το 2019	61,1
52 το 2020	63,7
52 το 2021	65,3
52 το 2022	67

Με 25 χρόνια το 2012 και ανήλικο τέκνο	
Ηλικία ασφαλισμένων	Όριο ηλικίας συνταξιοδότησης
55 μέχρι 18/8/2015	55
55 από 19/8/2015	56,6
55 το 2016	58
55 το 2017	59,6
55 το 2018	61
55 το 2019	62,6
55 το 2020	64
55 το 2021	65,6
55 το 2022	67

**ΜΕ ΠΟΣΑ ΧΡΟΝΙΑ ΚΛΕΙΔΩΝΟΥΝ ΤΗ ΣΥΝΤΑΞΗ ΑΠΟ ΤΑ 60 Ή ΤΑ 62 ΟΙ ΑΣΦΑΛΙΣΜΕΝΟΙ ΣΕ ΟΑΕΕ-ΕΤΑΑ**

**ΕΞΟΔΟ ΓΙΑ ΣΥΝΤΑΞΗ** με 35 ως 40 έτη από τα 60 για όσους είχαν πιάσει την ηλικία μέχρι 18/8/2015 ή σταδιακά στα 62 για όσους κλείνουν το 60ό έτος μετά τις 19/8/2015 προβλέπει η νομοθεσία για τους ελεύθερους επαγγελματίες του ΟΑΕΕ.

Αν έχουν τα 35 χρόνια ως το 2012 και το 60ό έτος συμπληρώνεται από 19/8/2015 και μετά, τότε αλλάζει και η ηλικία συνταξιοδότησης και αυξάνεται κατά 3 μήνες κάθε έτος. Αν δεν έχουν μέχρι το 2012 τα 35 έτη ασφάλισης, τότε έχουν δύο επιλογές:

Να συμπληρώσουν 40 χρόνια ώστε να αποχωρήσουν στα 62 με πλήρη σύνταξη.

Να αποχωρήσουν στα 67 για να πάρουν πλήρη σύνταξη, εφόσον έχουν λιγότερα έτη ασφάλισης. Για όσους πρωτασφαλίστηκαν στα Ταμεία του ΟΑΕΕ (ΤΕΒΕ, ΤΣΑ,ΤΑΕ) από 1ης/1/1993 και μετά, ισχύει και η μειωμένη σύνταξη στα 62 με τουλάχιστον 15 χρόνια ασφάλισης, ενώ για τους παλαιούς με έναρξη ασφάλισης πριν από το 1993 δεν χορηγείται μειωμένη παρά μόνο πλήρης σύνταξης στα 67. Δεν προ-

βλέπεται καθυστέρηση πληρωμένων εισφορών.

**Πλήρης σύνταξη πριν από τα 62 για γυναίκες με 21,6 ως 25 έτη στο ΕΤΑΑ**

Οι ασφαλισμένες που συμπλήρωσαν 25 έτη ασφάλισης στο ΤΣΜΕΔΕ ή στον Τομέα Ασφάλισης Νομικών ή 21½ έτη ασφάλισης στο ΤΣΑΥ, μέχρι 31/12/2010, βγαίνουν στη σύνταξη με το όριο ηλικίας που θα ισχύει όταν γίνουν 60 ετών. Αν το 60ό έτος συμπληρώθηκε ως τις 18/8/2015 η έξοδος είναι στα 60. Αν συμπληρώνεται τέλος του 2015 η έξοδος είναι στα 60,11 ετών. Το 2016 το όριο πάει στα 61,9 ετών, το 2017 στα 62,8 και σταδιακά ανεβαίνει ως το 67 (όπως φαίνεται στο σχετικό πίνακα). Όσες έκλεισαν το 60ό έτος το 2011 ή το 2012 και έχουν 25 έτη ασφάλισης στο ΤΣΜΕΔΕ και τον Τομέα Ασφάλισης Νομικών και 22 έτη ασφάλισης στο ΤΣΑΥ βγαίνουν με σύνταξη στα 61 ή 62. Αν το 60ό έτος ή τα 22 και 25 έτη ασφάλισης στα αντίστοιχα Ταμεία συμπληρώνονται μετά το 2013, τότε θα πάρουν πλήρη σύνταξη όταν γίνουν 67. Δεν προ-

βλέπεται καθυστέρηση πληρωμένων εισφορών.

**Μπόνους για μητέρες στο Ταμείο των δικηγόρων**

Οι μητέρες του Ταμείου Νομικών κλειδώνουν τη σύνταξη με 21,6 ως 22,6 έτη ασφάλισης ως το 2012 και ανήλικο παιδί ως το 2012. Οι ηλικίες που κατοχυρώνονται είναι 50, 55 και 58 ανάλογα με το αν τα έτη ασφάλισης και το ανήλικο υπάρχουν το 2010, το 2011 ή το 2012 και υπό την προϋπόθεση ότι έχουν συμπληρώσει την ηλικία μέχρι 18/8/2015. Αν οι ηλικίες των 50, 55 και 58 ετών συμπληρώνονται από 19/8/2015 και μετά, τότε θα ακολουθήσουν τα νέα όρια ηλικίας.

**Μετά τα 60 με 35ετία**

Οι άνδρες με 35ετία στους φορείς του ΕΤΑΑ βγαίνουν με τις ίδιες προϋποθέσεις του ΟΑΕΕ, δηλαδή από το 60ό ως το 62ο έτος. Προϋπόθεση η 35ετία να συμπληρώνεται ως το 2012. Με λιγότερα έτη ως το 2012 βγαίνουν στα 67. Με 40 χρόνια συνολικής ασφάλισης στα 62.

Σύνταξη με 35 έτη σε ΟΑΕΕ και ΕΤΑΑ (για άνδρες)		
Χρόνος ασφάλισης ως 2012	Έτος που συμπληρώνουν τα 60	Ηλικία συνταξιοδότησης
35	Έως 18/8/2015	60
35	Έως 31/12/2015	60,3
35	2016	60,6
35	2017	60,9
35	2018	61
35	2019	61,3
35	2020	61,6
35	2021	61,9
35	2022	62 (με 40 χρόνια)

**Τα όρια ηλικίας για γυναίκες με 21,6 ως 25 έτη στο ΕΤΑΑ ως το 2010**

Χρόνος ασφάλισης ως το 2010: 21,6 έτη στο ΤΣΑΥ, 25 έτη σε ΤΣΜΕΔΕ και Ταμείο Νομικών	
Έτος που συμπληρώνουν τα 60	Ηλικία συνταξιοδότησης
Έως 18/8/2015	60
έως 31/12/2015	60,11
2016	61,9
2017	62,8
2018	63,6
2019	64,5
2020	65,3
2021	66,2
2022	67 ή 62 (με 40 χρόνια)



#### 4. ΕΚΔΗΛΩΣΗ ΠΟΛΥΤΕΚΝΩΝ ΓΙΑ ΤΑ ΠΡΩΤΑΚΙΑ

Μέσο: . . . . . ΕΛΕΥΘΕΡΙΑ ΛΑΡΙΣΑΣ

Ημ. Έκδοσης: . . .03/09/2016 Ημ. Αποδελτίωσης: . . .05/09/2016

Σελίδα: . . . . . 10



### **Εκδήλωση πολυτέκνων για τα πρωτάκια**

Την καθιερωμένη εκδήλωση για τα πρωτάκια πραγματοποιεί ο Σύλλογος Πολυτέκνων Λαρίσης και Περιχώρων, σήμερα Σάββατο, στις 6 το απόγευμα, στο πάρκο του Αγίου Αντωνίου, όπου θα διανεμηθεί η πρώτη σχολική τσάντα. Η τσάντα θα διανεμηθεί μόνο σε αυτούς που θα προσέλθουν.



## 5. ΑΣΦΑΛΙΣΜΕΝΟΙ ΜΕ ΒΑΕ

Μέσο: . . . . .ΝΑΥΤΕΜΠΟΡΙΚΗ

Ημ. Έκδοσης: . . .05/09/2016 Ημ. Αποδελτίωσης: . . .05/09/2016

Σελίδα: . . . . .9



### Ασφαλισμένοι με ΒΑΕ



Οι ασφαλισμένοι που αναγνωρίζουν χρόνο ασφάλισης στα Βαρέα και Ανθυγιεινά Επαγγέλματα από ειδικότητα που εξαιρέθηκε από τον Πίνακα ΒΑΕ, σύμφωνα με **εγκύκλιο** του υπουργείου Εργασίας εξαιρούνται από τη σταδιακή αύξηση των ορίων ηλικίας που προβλέπει ο ν. 4336/2015. Η ίδια εξαιρεση ισχύει και για όσους ασφαλισμένους πληρούν -χωρίς να απαιτείται αναγνώριση- τις ειδικές προϋποθέσεις των ημερών ασφάλισης στον ΚΒΑΕ, έστω και αν έπαψαν να απασχολούνται με τις ειδικότητες αυτές από την ημερομηνία έναρξης ισχύος του νέου Πίνακα ΒΑΕ ή συνέχισαν να απασχολούνται σε ειδικότητα που δεν ανήκει πλέον στον νέο Πίνακα.



4 ΟΙΚΟΝΟΜΙΑ

Η ΓΤΔΕ συμπεριέλαβε και φέτος στο συνολικό ετήσιο οικογενειακό εισόδημα, που λαμβάνεται υπ' όψιν για τη χορήγηση των μερικών και των ολικών απαλλαγών από τον ΕΝΦΙΑ, ακόμη και εισοδήματα τα οποία είναι έκτακτα και μη επαναλαμβανόμενα, όπως οι αποζημιώσεις απολύσεων, καθώς επίσης και ποσά κοινωνικών παροχών, τα οποία δεν φορολογούνται και δεν υπόκεινται καν σε ειδική εισφορά αλληλεγγύης.

[ΓΤΔΕ] Χιλιάδες ιδιοκτήτες ακινήτων με πολύ χαμηλά πραγματικά εισοδήματα χάνουν το δικαίωμα μερικής ή ολικής απαλλαγής από τον φόρο

# Άνεργοι και οικονομικά αδύναμοι χάνουν με «τρικ» τις εκπτώσεις ΕΝΦΙΑ

Του Γιώργου Παλατσόκη  
gpala@nautemporiki.gr

### > Οι δικαιούχοι

Σύμφωνα με τον νόμο 4223/2013:

1. Δικαιούχος απαλλαγής από το 50% του ΕΝΦΙΑ είναι κάθε φορολογούμενος που πληροί τις εξής προϋποθέσεις:

α) Το «συνολικό ετήσιο καθαρό οικογενειακό εισόδημα» του προηγούμενου έτους δεν έχει υπερβεί τις 9.000 ευρώ, προσυζητημένο κατά 1.000 ευρώ για τον ή τη σύζυγο και για κάθε εξαρτώμενο μέλος της οικογένειας.

β) Το σύνολο της επιφάνειας των κτισμάτων τα οποία κατέχει ο φορολογούμενος και τα λοιπά μέλη της οικογένειάς του δεν υπερβαίνει τα 150 τετραγωνικά μέτρα.

γ) Η συνολική αντικειμενική αξία των κτισμάτων και των εντός σχεδίων πόλεων οικοπέδων που κατέχει ο φορολογούμενος ή η οικογένειά του δεν υπερβαίνει τα 85.000 ευρώ αν πρόκειται για άγαμο, τα 150.000 ευρώ αν πρόκειται για έγγαμο χωρίς παιδιά και τα 200.000 ευρώ αν πρόκειται για έγγαμο με ένα ή δύο εξαρτώμενα τέκνα.

2. Στις οικογένειες που είναι τριτέκνες ή πολυτέκνες ή περιλαμβάνουν ανάπηρα άτομα κατά ποσοστό 80% και άνω θα χορηγείται πλήρης απαλλαγή από τον ΕΝΦΙΑ υπό τις ακόλουθες προϋποθέσεις:

α) Το «συνολικό ετήσιο καθαρό οικογενειακό εισόδημα» του προηγούμενου έτους δεν έχει υπερβεί τις 12.000 ευρώ, προσυζητημένο κατά 1.000 ευρώ για τον ή τη σύζυγο και κάθε εξαρτώμενο μέλος και

β) Το σύνολο της επιφάνειας των κτισμάτων στα οποία κατέχουν δικαιώματα πλήρους ή ψήλης κυριότητας ή επικαρπίας, ο υπόκροος υποβλήσει δήλωση φορολογίας εισοδήματος, ο σύζυγος και τα εξαρτώμενα τέκνα της οικογένειάς του δεν υπερβαίνει τα 150 τετραγωνικά μέτρα.

λαγή από τον ΕΝΦΙΑ συνυπολογίστηκαν επίσης τα επιδόματα ανεργίας, το ΕΚΑΣ και τα προνοιακά επιδόματα των αναπήρων!

Όλα αυτά τα ποσά προστέθηκαν στα λοιπά εισοδήματα των φορολογούμενων, τα οποία υπόκεινται κανονικά σε φόρο ή φορολογούνται αυτοτελώς, δηλαδή στους μισθούς, στις συντάξεις, στα ενοίκια, στα κέρδη από επιχειρήσεις, στους τόκους καταθέσεων κ.λπ.

Στη συνέχεια, σε πάρα πολλές περιπτώσεις, προστέθηκε στο άθροισμα που προέκυψε και τυκόν επιπλέον διαφορά εισοδήματος λόγω υψηλών τεκμηρίων διαβίωσης! Έτσι, στις περισσότερες περιπτώσεις φτωχών οικογενειών τα συνολικά ποσά «καθαρού ετήσιου οικογενειακού εισοδήματος» φούσκωσαν υπέρμετρα σε εξοπληγματικά επίπεδα και ξεπέρασαν τα σχετικά χαμηλά όρια ετήσιου οικογενειακού εισοδήματος που έχουν τεθεί ως προϋποθέσεις για τη χορήγηση των απαλλαγών από τον ΕΝΦΙΑ σε κοινωνικά ευπαθείς ομάδες του πληθυσμού της χώρας.

Το τελικό αποτέλεσμα είναι να καλούνται να πληρώσουν ολόκληρο το ποσό του ΕΝΦΙΑ εκατοντάδες χιλιάδες φτωχοί Έλληνες πολίτες, οι οποίοι στη συντριπτική τους πλειονότητα έχουν πληγεί από τα σκληρά μέτρα λιτότητας των μνημονίων της περιόδου 2010-2016.

Το «κόλπο», με το οποίο συναιροζούνται όλα τα παραπάνω ποσά προκειμένου να «φουσκώνουν» τεχνητά τα ετήσια οικογενειακά εισοδήματα εκατοντάδων χιλιάδων φτωχών νοικοκυριών και να υπερβαίνουν τα προβλεπόμενα ανώτατα όρια για τη χορήγηση των απαλλαγών από τον ΕΝΦΙΑ, υιοθετήθηκε και φέτος από τη Γενική Γραμματεία Δημοσίων Εσόδων, καθώς εφαρμόστηκε και στο τρέχον έτος, χωρίς καμία βελτίωση επί το δικαιοτέρως, η υπ' αριθμόν Π.Ο.Α. 1212/24-9-2015 από-

## Δύο παραδείγματα

1 Άγαμος φορολογούμενος που έμεινε άνεργος τον Φεβρουάριο του 2015, λόγω απόλυσης, έλαβε αποζημίωση απόλυσης 10.000 ευρώ και εισέπραξε για τους επόμενους 10 μήνες επίδομα ανεργίας 360 ευρώ τον μήνα, δηλαδή 3.600 ευρώ για όλο το 2015. Ο φορολογούμενος αυτός θεωρείται ότι απέκτησε «συνολικό καθαρό οικογενειακό εισόδημα» 13.600 ευρώ (10.000 ευρώ + 3.600 ευρώ), το οποίο υπερβαίνει το ισχύον εισοδηματικό όριο των 9.000 ευρώ που προβλέπεται για την απαλλαγή ενός άγαμου από το 50% του ΕΝΦΙΑ. Συνεπώς, ο συγκεκριμένος άνεργος θα πρέπει να πληρώσει ολόκληρο τον ΕΝΦΙΑ, καθώς δεν θεωρείται δικαιούχος της μερικής απαλλαγής (κατά 50%) Κανονικά, θα έπρεπε να μη ληφθεί υπόψη η αποζημίωση απόλυσης, ώστε ο συγκεκριμένος άνεργος φορολογούμενος να εμφανίζεται με εισόδημα κάτω των 9.000 ευρώ και να μην κληθεί να πληρώσει ολόκληρο τον ΕΝΦΙΑ του έτους 2016.

2 Πολύτεκνος με 5 παιδιά και σύζυγο μη εργαζόμενη απέκτησε μέχρι τον Ιούνιο του 2015 εισοδήματα 6.000 ευρώ από μισθούς, αλλά τον Ιούλιο απολύθηκε από τη δουλειά του και έλαβε αποζημίωση απόλυσης 7.000 ευρώ και για τους υπόλοιπους 5 μήνες, μέχρι τον Δεκέμβριο του 2015, έλαβε επιδόματα ανεργίας συνολικού ύψους 2.700 ευρώ. Επιπλέον, το 2015 έλαβε επιδόματα τέκνων συνολικού ποσού 4.900 ευρώ από τον ΟΓΑ. Ο φορολογούμενος αυτός θεωρείται ότι απέκτησε «συνολικό ετήσιο καθαρό οικογενειακό εισόδημα» 20.600 ευρώ (6.000 ευρώ από μισθούς + 7.000 ευρώ αποζημίωση απόλυσης + 2.700 ευρώ επιδόματα ανεργίας + 4.900 επιδόματα ΟΓΑ), το οποίο υπερβαίνει το ισχύον εισοδηματικό όριο των 18.000 ευρώ που προβλέπεται για την απαλλαγή ενός... πεντατέκνου από το 100% του ΕΝΦΙΑ. Ως εκ τούτου, ο συγκεκριμένος πολύτεκνος καλείται να πληρώσει ολόκληρο τον ΕΝΦΙΑ του έτους 2016, καθώς δεν θεωρείται δικαιούχος της ολικής απαλλαγής! Κανονικά, τουλάχιστον η αποζημίωση απόλυσης και τα επιδόματα τέκνων συνολικού ύψους 11.900 ευρώ δεν θα έπρεπε να ληφθούν υπόψη, ώστε ο συγκεκριμένος πολύτεκνος (με 5 παιδιά) να εμφανίζεται με εισόδημα σημαντικά χαμηλότερο των 18.000 ευρώ (8.700 ευρώ) και να μην κληθεί να πληρώσει όλο τον ΕΝΦΙΑ

φασ για τον καθορισμό της διαδικασίας χορήγησης απαλλαγών από τον ΕΝΦΙΑ.

Η απόφαση αυτή έχει εκδοθεί από πέρυσι με σκοπό να καθορίσει τις λεπτομέρειες εφαρμογής των διατάξεων των παραγράφων 1 και 2 του άρθρου 7 του νόμου 4223/2013, οι οποίες προβλέπουν τους δικαιούχους πλήρους απαλλαγής ή εκπτώσεως 50% στον ΕΝΦΙΑ.

### Πώς «φουσκώνει» το εισόδημα

Σύμφωνα, λοιπόν, με την υπ' αριθμόν Π.Ο.Α. 1212/24-9-2015 απόφαση, προκειμένου να προσδιοριστούν το «συνολικό ετήσιο καθαρό οικογενειακό εισόδημα» κάθε φορολογούμενου για το έτος 2015, ώστε στη συνέχεια να διαπιστωθούν εάν αυτός είναι ή όχι δικαιούχος απαλλαγής από τον ΕΝΦΙΑ, οι αρμόδιες υπηρεσίες της ΓΤΔΕ άθροισαν: α) Όλα τα ποσά των καθαρών ε-

σοδημάτων που αναγράφονται στον πίνακα 4 της φετινής φορολογικής δήλωσης, δηλαδή τα καθαρά εισοδήματα από μισθούς, συντάξεις, ενοίκια, ατομικές επιχειρήσεις, ελευθέρια επαγγέλματα, γεωργικές δραστηριότητες κ.λπ.

β) Όλα τα ποσά που προσυζητημένα ή δηλώθηκαν στις παραγράφους 2.3, 4.5, 8.9, 10 του πίνακα 6 της φετινής φορολογικής δήλωσης, δηλαδή:

• Τα απαλλασσόμενα από τον φόρο ή φορολογούμενα με ειδικό τρόπο ποσά εισοδημάτων, τα οποία υπόκεινται σε ειδική εισφορά αλληλεγγύης 1%-4%. Στα ποσά αυτά περιλαμβάνονται το εξαιρετικά επίδομα για το ποσό με το οποίο προσαυξάνεται η σύνταξη των μερικών τυφλών ή των προσώπων με αναπηρία 80% και άνω (όχι κινητικά), τα κέρδη από την πώληση μετοχών, τα ειδικά επιδόματα επικίνδυνων εργασιών, τα

μερίσματα από ανώνυμες εταιρείες και εταιρείες περιορισμένης ευθύνης, οι τόκοι από καταθέσεις σε τράπεζες, οι τόκοι ομολόγων και ρεπόρ.

• Τα ποσά τα οποία απαλλάσσονται από τον φόρο εισοδήματος ή φορολογούνται με ειδικό τρόπο και ταυτόχρονα απαλλάσσονται από την ειδική εισφορά αλληλεγγύης 1%-4%. Έα αυτά περιλαμβάνονται όλα τα ποσά των επιδομάτων στήριξης τέκνων και των ειδικών επιδομάτων τριτέκνων και πολυτέκνων, τα οποία καταβλήθηκαν εντός του 2015 από τον ΟΓΑ, οι μισθοί, οι συντάξεις και η πάγια αντιμισθία ολικά τυφλών και κινητικά αναπήρων σε ποσοστό άνω του 80%, το εξαιρετικά επίδομα για το ποσό με το οποίο προσαυξάνεται η σύνταξη των ολικών τυφλών ή των κινητικά αναπήρων σε ποσοστό άνω του 80%, καθώς επίσης και οι αποζημιώσεις που καταβλήθηκαν λόγω διακοπής της εργασιακής σχέσης, δηλαδή οι αποζημιώσεις απόλυσης ή εθελουσιαστικής έξοδος.

• Τα προνοιακά επιδόματα των ατόμων με αναπηρία κάτω του 80%, καθώς και των ατόμων με κινητικά αναπηρία 80% και άνω. Τα ποσά αυτά θεωρούνται πλέον αυθαίρετως από το υπουργείο Οικονομικών και τη ΓΤΔΕ ως εισοδήματα απαλλασσόμενα από τον φόρο εισοδήματος, αλλά επιβαρυνόμενα με ειδική εισφορά αλληλεγγύης, ενώ σύμφωνα με εγκύκλιο της ΓΤΔΕ από το 2013 δεν χαρακτηρίζονται ως εισοδήματα και δεν επιβαρύνονται με φόρο εισοδήματος ούτε με ειδική εισφορά αλληλεγγύης.

• Τα επιδόματα ανεργίας και τα λοιπά ειδικά επιδόματα επιδόσεων ανεργίας που εισπράχθηκαν από τον ΟΑΕΔ.

• Τα ποσά του Επιδόματος Κοινωνικής Αλληλεγγύης Συνταξιοκτών (ΕΚΑΣ) τα οποία καταβλήθηκαν στους χαμηλοσυνταξιούχους.

Σαν να μην έφθαναν όλα αυτά, η απόφαση της ΓΤΔΕ προβλέπει επίσης ότι στο άθροισμα όλων αυτών των ποσών που αναφέρονταν προηγουμένως στη συνέχεια και η τυκόν επιπλέον διαφορά εισοδήματος, η οποία προκύπτει σε περίπτωση που το συνολικό δηλωθέν ετήσιο οικογενειακό εισόδημα του φορολογούμενου είναι μικρότερο από αυτό που προκύπτει με βάση τα τεκμήρια διαβίωσης (τις αντικειμενικές δαπάνες διαβίωσης) για τα σπίτια και τα Ι.Χ. αυτοκίνητα τα οποία χρησιμοποιεί!





# ΕΛΛΑΔΑ

**Ε**κατοντάδες χιλιάδες άνεργοι, ανάπηροι, τρίτεκνοι και πολύτεκνοι φορολογούμενοι με πολύ χαμηλά ετήσια εισοδήματα κατά το προηγούμενο έτος κάνουν και φέτος το δικαίωμα να απαλλαγούν από το 50% ή το 100% του Ενιαίου Φόρου Ιδιοκτησίας Ακινήτων (ΕΝΦΙΑ) και καλούνται να πληρώσουν κανονικά ολόκληρο το δυσβάσταχτο αυτό φόρο! Ο λόγος είναι ότι η Γενική Γραμματεία Δημοσίων Εσόδων (ΓΓΔΕ) εφάρμοσε και φέτος -με την ανοχή της πολιτικής ηγεσίας του υπουργείου Οικονομικών- ένα «κόλπο» με το οποίο το συνολικό ετήσιο οικογενειακό εισόδημα καθενός από τους φορολογούμενους αυτούς «φρουσκώνει» υπέρμετρα και εν τέλει εμφανίζεται να είναι μεγαλύτερο από το ισχύον κατά περίπτωση όριο για τη χορήγηση της μερικής ή ολικής απαλλαγής από τον ΕΝΦΙΑ.

## Το «κόλπο»

Συγκεκριμένα, η ΓΓΔΕ συμπεριέλαβε και φέτος στο συνολικό ετήσιο οικογενειακό εισόδημα κάθε φορολογούμενου, το οποίο λαμβάνεται υπόψη για να διαπιστωθεί εάν αυτός είναι δικαιούχος μερικής ή ολικής απαλλαγής από τον ΕΝΦΙΑ, ακόμη και εισοδήματα τα οποία είναι έκτακτα και μη επαναλαμβανόμενα όπως οι αποζημιώσεις απολύσεων, καθώς επίσης και ποσά κοινωνικών παροχών τα οποία δεν φορολογούνται και δεν υπόκεινται καν σε ειδική εισφορά αλληλεγγύης, όπως είναι τα επιδόματα στήριξης τέκνων, τα ειδικά επιδόματα τρίτεκνων και πολύτεκνων, οι μισθοί, οι συντάξεις και η πάγια αντιμισθία ολικά τυφλών και κινητικά αναπήρων σε ποσοστό άνω του 80%!

Στο συνολικό ετήσιο οικογενειακό εισόδημα κάθε φορολογούμενου που ελήφθη υπόψη για να διαπιστωθεί εάν δικαιούται ή όχι την απαλλαγή από τον ΕΝΦΙΑ συνηγορήσαν επίσης τα επιδόματα ανεργίας, το ΕΚΑΣ και τα προνοιακά επιδόματα των αναπήρων!

Όλα αυτά τα ποσά προστέθηκαν στα λοιπά εισοδήματα των φορολογούμενων τα οποία υπόκεινται κανονικά σε φόρο ή φορολογούνται αυτοτελώς, δηλαδή στους μισθούς, τις συντάξεις, τα ενόκια, τα κέρδη από επιχειρήσεις, τους τόκους καταθέσεων κ.λπ. Στη συνέχεια, σε πάρα πολλές περιπτώσεις, προστέθηκε στο άθροισμα που προέκυψε και τυχόν επιπλέον διαφορά εισοδήματος λόγω υψηλών τεκμηρίων διαβίωσης! Έτσι, στις περισσότερες περιπτώσεις φτωχών οικογενειών τα συνολικά ποσά «καθαρού» ετήσιου οικογενειακού εισοδήματος» φουσκώσαν υπέρμε-

«ΦΟΥΣΚΩΝΟΥΝ» ΤΕΧΝΗΤΑ ΤΑ ΟΙΚΟΓΕΝΕΙΑΚΑ ΕΙΣΟΔΗΜΑΤΑ ΧΙΛΙΑΔΩΝ ΝΟΙΚΟΚΥΡΙΩΝ

## «Χαράτσι» ΕΝΦΙΑ και σε φτωχούς πολίτες



**ΓΙΩΡΓΟΣ ΠΑΛΑΙΤΣΑΚΗΣ**  
gpalaitsakis@e-typos.com

τρα, σε εξωπραγματικά επίπεδα, και ξεπέρασαν τα σχετικά χαμηλά όρια ετήσιου οικογενειακού εισοδήματος που έχουν τεθεί ως προϋποθέσεις για τη χορήγηση των απαλλαγών από τον ΕΝΦΙΑ σε κοινωνικά ευπαθείς ομάδες του πληθυσμού της χώρας.

## Εμπαιγμός

Το τελικό αποτέλεσμα είναι να καλούνται να πληρώσουν ολόκληρο το ποσό του ΕΝΦΙΑ εκατοντάδες χιλιάδες φτωχοί Έλληνες πολίτες, οι οποίοι στη συντριπτική τους πλειοψηφία έχουν πληγεί από τα σκληρά μέτρα λιτότητας των Μνημονίων της περιόδου 2010-2016.

Το «κόλπο» με το οποίο συναθροίζονται όλα τα παραπάνω ποσά προκειμένου να «φρουσκώνουν» τεχνητά τα ετήσια οικογενειακά εισοδήματα εκατοντάδων χιλιάδων φτωχών νοικοκυριών και να υπερβαίνουν τα προβλεπόμενα ανώτατα όρια για τη χορήγηση των απαλλαγών από τον ΕΝΦΙΑ υιοθετήθηκε και φέτος από τη Γενική Γραμματεία Δημοσίων

Εσόδων, καθώς εφαρμόστηκε και στο τρέχον έτος, χωρίς καμία βελτίωση επί το δικαιότερο, η υπ' αριθμόν Π.Ο.Λ. 1212/24-9-2015 απόφαση για τον καθορισμό της διαδικασίας χορήγησης απαλλαγών από τον ΕΝΦΙΑ.

## Τι προβλέπεται

Η απόφαση αυτή έχει εκδοθεί από πέρυσι με σκοπό να καθορίζει τις λεπτομέρειες εφαρμογής των διατάξεων των παραγράφων 1 και 2 του άρθρου 7 του νόμου 4223/2013, οι οποίες προβλέπουν ότι:

**1)** Δικαιούχος απαλλαγής από το 50% του ΕΝΦΙΑ είναι κάθε φορολογούμενος που πληροί τις εξής προϋποθέσεις:

**α)** Το «συνολικό ετήσιο καθαρό οικογενειακό εισόδημα» του προηγούμενου έτους δεν έχει υπερβεί τις 9.000 ευρώ, προσαυξημένο κατά 1.000 ευρώ για τον ή τη σύζυγο και για κάθε εξαρτώμενο μέλος της οικογένειας.

**β)** Το σύνολο της επιφάνειας των κτισμάτων τα οποία κατέχει ο φορολογούμενος και τα λοιπά μέλη της οικογένειάς του δεν υπερβαίνει τα 150 τετραγωνικά μέτρα.

**γ)** Η συνολική αντικειμενική αξία των κτισμάτων και των εντός σχεδίων πόλεων οικοπέδων που κατέχει ο φορολογούμενος ή η οικογένειά του δεν υπερβαίνει τα 85.000 ευρώ αν πρόκειται για άγαμο, τα 150.000 ευρώ αν πρόκειται για έγγαμο χωρίς παιδιά και τα 200.000 ευρώ αν πρόκειται για έγγαμο με ένα ή δύο εξαρτώμενα τέκνα.

**2)** Στις οικογένειες που είναι τρίτεκνες ή πολύτεκνες ή περιλαμβάνουν ανάπηρα άτομα κατά ποσοστά 80% και άνω θα χορηγείται πλήρης απαλλαγή από τον ΕΝΦΙΑ υπό τις ακόλουθες προϋποθέσεις:

**α)** Το «συνολικό ετήσιο καθαρό οικογενειακό εισόδημα» του προηγούμενου έτους δεν έχει υπερβεί τις 12.000 ευρώ, προσαυξημένο κατά 1.000 ευρώ για τον ή τη σύζυγο και κάθε εξαρτώμενο μέλος και **β)** το σύνολο της επιφάνειας των κτισμάτων στα οποία κατέχουν δικαιώματα πλήρους ή ψιλής κυριότητας ή επικαρπίας ο υπόχρεος υποβολής δήλωσης φορολογίας εισοδήματος, η σύζυγος και τα εξαρτώμενα τέκνα της οικογένειάς του δεν υπερβαίνει τα 150 τετραγωνικά μέτρα. ■

**Χιλιάδες άνεργοι, ανάπηροι, τρίτεκνοι και πολύτεκνοι κάνουν και φέτος το δικαίωμα να απαλλαγούν από το 50% ή το 100% του φόρου**





**Χάνουν την ασφάλιση στον ΟΓΑ οι ιδιοκτήτες τουριστικών καταλυμάτων**

ΡΕΠΟΡΤΑΖ ΓΙΑΝΝΗΣ ΦΩΣΚΟΛΟΣ

Στο 2% για κάθε πλασματικό έτος «κλειδώνει» η έκπτωση για την εφάπαξ εξαγορά πλασματικών ετών ασφάλισης. Σύμφωνα με πληροφορίες, μετά και την πίεση των θεσμών, αλλάζει ο μηχανισμός της έκπτωσης για όσους σπεύδουν να εξαγοράσουν πλασματικά χρόνια καταβάλλοντας εφάπαξ όλο το ποσό. Η έκπτωση 15% που είχε προβλεφθεί στον πρόσφατο ασφαλιστικό νόμο αναπροσαρμόζεται σε 2% για κάθε έτος εξαγοράς. Η ρύθμιση προωθείται άμεσα μαζί με τα άλλα δύο «μέτωπα» του ασφαλιστικού που είχαν μείνει σε εκκρεμότητα από την περασμένη άνοιξη: οι ιδιοκτήτες τουριστικών καταλυμάτων σε περιοχές κάτω των 2.000 κατοίκων χάνουν το ευνοϊκό καθεστώς ασφάλισης ΟΓΑ, ενώ οι αγρότες και οι νέοι επιστήμονες δεν θα προλάβουν να επωφεληθούν από τις εκπτώσεις στις εισφορές υγείας που προβλέπει ο πρόσφατος νόμος.

Σύμφωνα με πληροφορίες, οι τρεις... ουρές του Ασφαλιστικού, για τις οποίες πιέζαν οι θεσμοί, αντιμετωπίζονται στο νομοσχέδιο για την Κοινωνική Οικονομία που αναμένεται να σταλεί εκτός απροόπτου - ακόμη και σήμερα προς συζήτηση στη Βουλή.

**Τα μέτωπα**

Οι επίμαχες διατάξεις έχουν «κλειδώσει» και κλείνουν τρία μέτωπα που είχαν μείνει ανοικτά από τη διαπραγμάτευση της πρώτης αξιολόγησης και βάσει του συμπληρωματικού Μνημονίου έπρεπε να θερμοθετηθούν εντός του Σεπτεμβρίου και πριν από την έναρξη της δεύτερης αξιολόγησης, προκειμένου να εκταμιευθεί η δόση των 2,8 δισ. ευρώ. Οι διατάξεις αγγίζουν χιλιάδες ασφαλισμένους και προβλέπουν:

1 Αναπροσαρμογή της έκπτωσης 15% που προβλέπεται για όσους εξαγοράζουν εφάπαξ πλασματικά έτη ασφάλισης. Σύμφωνα με πληροφορίες, η νέα ρύθμιση αλλάζει τον μηχανισμό και προβλέπει έκπτωση 2% για κάθε έτος εξαγοράς. Δηλαδή, αν κάποιος εξαγοράζει 7 πλασματικά έτη, θα έχει έκπτωση 14% αν πληρώσει εφάπαξ όλο το ποσό. Αντίστοιχα αν εξαγοράζει 3 έτη, θα έχει έκπτωση 6% κ.ο.κ. Σημειώνεται πως οι ασφαλισμένοι στο Δημόσιο μπορούν να αναγνωρισούν έως και 12 πλασματικά έτη, ενώ στον ευρύτερο δημόσιο και ιδιωτικό τομέα μέχρι 7 χρόνια. Αξιοποιώντας αυτά τα παράθυρα της νομοθεσίας μπορούν να κλειδώσουν



Η ΕΚΠΤΩΣΗ 15% που είχε προβλεφθεί στον ασφαλιστικό νόμο αναπροσαρμόζεται σε 2% για κάθε έτος εξαγοράς. Η ρύθμιση προωθείται άμεσα μαζί με τα άλλα δύο «μέτωπα» του Ασφαλιστικού

**ΤΡΙΠΛΗ ΠΑΡΕΜΒΑΣΗ ΣΤΟ ΑΣΦΑΛΙΣΤΙΚΟ**

**Ψαλίδι στην έκπτωση για τα πλασματικά**

ταχύτερα το συνταξιοδοτικό δικαίωμα και να «απεγκλωβιστούν» από την αγορά εργασίας.

Χαμένοι είναι χιλιάδες ασφαλισμένοι που σκοπεύουν να χρησιμοποιήσουν πλασματικά έτη για να βγουν στη σύνταξη και σχεδίαζαν να τα εξοφλήσουν εφάπαξ, κατά κύριο λόγο -αλλά όχι μόνο- όσοι θέλουν να αποχωρήσουν στα 62 με 40 έτη ασφάλισης, εξαγοράζοντας εφάπαξ 5 με 7 πλασματικά έτη. Ειδικό της κοινωνικής ασφάλισης διευκρινίζουν, πάντως, πως με τον νέο ασφαλιστικό νόμο το κόστος εξαγοράς

«πλασματικών ετών» αυξήθηκε ούτως ή άλλως σημαντικά, καθώς άλλαξε η βάση υπολογισμού.

Η αναγνώριση γίνεται πλέον με την καταβολή για κάθε μήνα αναγνωριζόμενου πλασματικού χρόνου της εισφοράς στο ποσοστό που ισχύει κατά τον χρόνο υποβολής της αίτησης (20% επί των συντάξιμων αποδοχών) και υπολογίζεται επί των αποδοχών τον μήνα υποβολής της αίτησης. «Η κατάργηση της έκπτωσης του 15%, που δημιουργούσε επαρκές κίνητρο για άμεση εξόφληση των ποσών εξαγοράς, θα έχει ως αποτέ-

λεσμα η πλειοψηφία των ασφαλισμένων να επιλέγουν πλέον την αποπληρωμή με δόσεις μεταχρονολώνοντας τις πληρωμές για τα Ταμεία», σχολιάζει ο εργατολόγος και εκδότης του περιοδικού «Νομοθεσία ΙΚΑ» Δημήτρης Μπούρλος.

2 Κατάργηση του ευνοϊκού καθεστώτος ασφάλισης ΟΓΑ για τους ιδιοκτήτες τουριστικών καταλυμάτων, οι οποίοι δραστηριοποιούνται σε δήμους κάτω των 2.000 κατοίκων και δηλώνουν επίσης εισόδημα κάτω από περίπου 10.000 ευρώ. Οι συγκεκριμένοι επιχειρηματίες (περί τους 2.000



**Ανακαλούνται οι εκπτώσεις για την Υγεία σε αγρότες και νέους επιστήμονες**

ξενοδοχούς και 1.500 ιδιοκτήτες ενοικιαζόμενων δωματίων) που λόγω πληθυσμικών κριτηρίων μπορούσαν να ασφαλιζόταν στον ΟΓΑ, θα ακολουθήσουν το καθεστώς που ισχύει για όλους τους υπόλοιπους ελεύθερους επαγγελματίες (ΟΑΕΕ) και από την 1η Ιανουαρίου 2017 θα κληθούν να πληρώσουν για κύρια ασφάλιση και υγεία εισφορές 26,95% επί του καθαρού φορολογητέου εισοδήματός τους, μεταπηδώντας στο ενιαίο καθεστώς του ΕΦΚΑ (εκτός κι αν είναι κατά κύριο επάγγελμα αγρότες). Αρχικά οι δανειστές απαιτούσαν η αλλαγή να ισχύσει για το σύνολο των μικροεπαγγελματιών που έχουν το συγκεκριμένο προνόμιο (περίπου 45.000 ασφαλισμένοι με καρενάια, ενοικιαζόμενα δωμάτια, καπαστήματα κ.λπ.), ενώ τελικά η ρύθμιση αφορά τους ιδιοκτήτες τουριστικών καταλυμάτων.

**Δικαίωμα**

Με τον πρόσφατο ασφαλιστικό νόμο, οι συγκεκριμένοι ασφαλισμένοι διατηρούσαν το δικαίωμα να ακολουθήσουν τη μεταβατική περίοδο που έχει προβλεφθεί για τους αγρότες, ώστε να πληρώσουν εισφορά στο 26,95% του εισοδήματός τους (για σύνταξη και υγεία) το 2022, με ετήσια τμηματική αύξηση του ασφαλιστρού από το 2017. Τελικά θα ακολουθήσουν την τύχη των υπόλοιπων ελεύθερων επαγγελματιών και όχι των αγροτών.

3 Ανάκληση των εκπτώσεων που προβλέπει ο πρόσφατος ασφαλιστικός νόμος για τις εισφορές υπέρ υγείας και οι οποίες θα εφαρμόζονταν από 1/1/2017. Χαμένοι θα είναι οι αγρότες και οι νέοι επιστήμονες, για τους οποίους είχαν προβλεφθεί εκπτώσεις. Ειδικότερα, ο νόμος προβλέπει πως οι αγρότες θα πληρώναν το 2017 το 4,73% του εισοδήματός τους για εισφορές υγείας και το 5,84% το 2018, πριν φτάσουν το 2019 στο 6,95% που προβλέπεται για όλους τους ελεύθερους επαγγελματίες και αυτοαπασχολούμενους.

Αντίστοιχα για τους νέους επιστήμονες είχε προβλεφθεί 5ετής μεταβατική περίοδος από την έναρξη της επαγγελματικής δραστηριότητας, ώστε να πληρώνουν 4,87% του εισοδήματός τους τα 2 πρώτα χρόνια και 5,91% τα επόμενα 3 χρόνια. Πλέον όλοι θα επομιστούν από 1/1/2017 εισφορά 6,95% επί του εισοδήματός τους υπέρ υγείας. Η ανάκληση των εκπτώσεων θα γίνει με βάση την αρχή της ισονομίας, αφού οι παρόχες σε είδος και σε χρήμα θα είναι από 1/1/2017 ενιαίες για όλους.





ΤΑ ΝΕΑ ΔΕΥΤΕΡΑ 5 ΣΕΠΤΕΜΒΡΙΟΥ 2016



# Ελλάδα

12

## Οικονομική κρίση

# Τα παιδιά ενός κατώτερου

Ζουν σε κατάσταση ακραίας φτώχειας, χωρίς ιατροφαρμακευτική κάλυψη και σε περιβάλλον βίας και κακοποίησης

Εάν είναι τυχερά και εντοπιστούν από τις Αρχές εντάσσονται στη μεγάλη οικογένεια των μη κυβερνητικών οργανώσεων μέχρι να ανοίξουν μόνα τα φτερά τους

ΤΗΣ ΕΥΗΣ ΣΑΛΤΟΥ

**Π**ριν από μερικά χρόνια έφτασε σε ένα από τα σπίτια του Χαμόγελου του Παιδιού. Κατόπιν εισαγγελικής εντολής, ήταν επιτακτική ανάγκη η μικρή Μ. –μαζί και τα αδελφάκια της – να φύγει μακριά από το οικογενειακό περιβάλλον. Παρόλο που ήταν ήδη 6 ετών, δεν είχε κατακτήσει ούτε καν τις βασικές κοινωνικές δεξιότητες που μπορεί να έχει ένα παιδί στην ηλικία της: από την ομιλία και τη συμπεριφορά μέχρι και τη λεπτή κινητικότητα, όπως το να πιάσει το μολύβι. Η συμπεριφορά της θυμίζει πιο πολύ αγρίμι.

Το μικρό κορίτσι, όταν μια είχε τη φροντίδα που της άρμοζε, κατάφερε να κατακτήσει πολύ περισσότερα από αυτά που περιμεναν ειδικοί και εθελοντές του Οργανισμού, διαγράφοντας έτσι ένα μέλλον πολύ πιο αισιόδοξο και ευαίσιο. Εν έτει 2016 υπάρχουν ακόμη παιδιά – και δυστυχώς είναι πολλά – που ζουν κάτω από άλλες συνθήκες, σε κατάσταση ακραίας φτώχειας, χωρίς την απαιτούμενη ιατροφαρμακευτική κάλυψη, αλλά και σε περιβάλλον βίας και κακοποίησης. Αλλά τα παιδιά ενός κατώτερου θεού – εάν είναι τυχερά και εντοπιστούν από τις Αρχές – εντάσσονται στη μεγάλη οικογένεια των μη κυβερνητικών οργανώσεων, μέχρι να ανοίξουν μόνα τα φτερά τους.

Είναι ενδεικτικό ότι μόνο το πρώτο εξάμηνο

του 2016 το Χαμόγελο του Παιδιού υποστήριξε μέσα από όλες τις δράσεις του συνολικά 52.200 παιδιά, όσος είναι και ο πληθυσμός της Λαμίας, όταν το 2011 – τότε που η οικονομική κρίση βρισκόταν ακόμη στις αρχές – ο αριθμός αυτός ήταν 23.000 και πέρισι, από τις αρχές έως το τέλος του χρόνου, συνολικά 95.000.

Τα αιτήματα φιλoxενίας που δέχεται μια ο Οργανισμός είναι καθημερινά, οι δυνατότητές του όμως, πλέον, λίγες. «Μόλις πριν από λίγες ημέρες δεχθήκαμε αίτημα για συνολικά 13 παιδιά, κάποια από τα οποία ήταν αδελφά μεταξυ τους. Τα ανήλικα αυτά έπρεπε να απομακρυνθούν άμεσα καθώς κινδύνευε η ζωή τους μέσα στο πλαίσιο της οικογένειας. Δεν αντέχεται, όμως, όταν δεν μπορείς να βοηθήσεις» εξηγεί στα «ΝΕΑ» ο πρόεδρος του Οργανισμού Κώστας Γιαννόπουλος.

**Η ΚΑΚΟΠΟΙΗΣΗ.** Ενα από τα πιο συχνά περιστατικά που καλούνται εδώ και τουλάχιστον 20 χρόνια να αντιμετωπίσουν οι άνθρωποι του Οργανισμού είναι η παιδική κακοποίηση. Και, δυστυχώς, τα τελευταία χρόνια φαίνεται ότι το πρόβλημα αυτό γιγαντώνεται. «Στο τελευταίο αυτό εξάμηνο διαπιστώσαμε ότι αυξήθηκαν τα τηλεφώνηματα για κακοποίηση παιδιών, κυρίως παραμέληση από το οικογενειακό τους περιβάλλον, χωρίς βέβαια να αποκλείονται τα περιστατικά σεξουαλικής κακοποίησης» προσθέτει ο Κώστας Γιαννόπουλος.

Είναι ενδεικτικό ότι τους πρώτους έξι μήνες του 2016 οι άνθρωποι του Χαμόγελου του Παιδιού χρειάστηκαν να προχωρήσουν σε επίσημη παρέμβαση σε 50 περιστατικά που αφορούσαν συνολικά 77 παιδιά. Από αυτά, μάλιστα, τα 59 είχαν ανάγκη άμεσης απομάκρυνσης από το οικογενειακό περιβάλλον, εκ των οποίων 5 βίωναν ομαρτική κακοποίηση και 38 είχαν εγκαταλειφθεί ή παραμεληθεί. «Μεγαλώνουμε παιδιά παρόλο που δεν είμαστε μια οικογένεια με τη στενή έννοια του όρου. Εχοιμε, όμως, τέτοια ζεστασιά για τα παιδιά αυτά. Υπάρχουν ιστορίες που κανείς δεν μπορεί να τις πιστέψει. Δεν μπορεί να φανταστεί ότι υπάρχει άνθρωπος που μπορεί να φερθεί τόσο βίανασα στο παιδί του ή αδελφάκια να μένουν μόνα τους σε εγκαταλεημένα σπίτια. Γιατί, να ξέρετε, αυτά τα θυμωμένα παιδιά, που έχουν κακοποιηθεί, έχουν παραμεληθεί, έχουν βασανιστεί, αν δεν τους δώσεις μια διεξόδο για αξιοπρεπή ζωή, ενδεχομένως να τημαρτίσουν κάποια στιγμή την κοινωνία που δεν στάθηκε δίπλα τους» συμπληρώνει.

**Η ΑΝΕΡΓΙΑ.** Παντρεύτηκαν πριν από 10 χρόνια και απέκτησαν δύο παιδιά, ηλικίας 8 και 6 ετών σήμερα. Η Π. και ο Σ. εργάζονταν στην ίδια εταιρεία. Όλα είχαν μπει σε ένα πρόγραμμα και αποπλήρωναν και το στεγαστικό τους δάνειο. Το 2014, όμως, λόγω οικονομικών προβλημάτων της εταιρείας απολύθηκαν. Για





Περισσότερα από 52.000 παιδιά υποστηρίξει μέσα από τις δράσεις του Χαμόγελο του Παιδιού το πρώτο εξάμηνο του 2016

Οικογένειες και παιδιά βιώνουν τα αποτελέσματα της κρίσης. Τα τελευταία χρόνια τα αιτήματα που δέχονται οι ΜΚΟ για οικονομική, υλική αλλά και ψυχολογική υποστήριξη αυξανονται συνεχώς



# Θεού

έναν χρόνο λάμβαναν το επίδομα του ΟΑΕΔ, το οποίο βέβαια δεν επαρκούσε για να καλύψει τις ανάγκες τους, με αποτέλεσμα να χρησιμοποιήσουν και όσα χρήματα είχαν καταφέρει να αποταμιεύσουν. Από τότε, όμως, δεν κατάφεραν να βρουν μια σταθερή εργασία. Απασχολήθηκαν για τέσσερις μήνες - μέσω προγραμμάτων του ΟΑΕΔ - και μετά πάλι στην ανεργία. Οι γονείς τους είναι αυτοί που προσπαθούν - όσο μπορούν - να βοηθήσουν. Η κατάσταση έφτασε σε σημείο που δεν μπορούσαν να καλύψουν ούτε τις βασικές ανάγκες, γι' αυτό και απευθύνθηκαν στο Χαμόγελο του Παιδιού ώστε να τους βοηθήσουν τόσο σε τρόφιμα, σχολικά και είδη ένδυσης και υπόδησης για τα παιδιά όσο και συμβουλευτικά, καθώς όλο αυτό το διάστημα οι γονείς βίωναν μεγάλη πίεση και στρες και είχαν ανάγκη την αποφόρτιση και κυρίως την καθοδήγηση.

Η οικονομική κρίση είχε ως αποτέλεσμα να φτάνουν τα τελευταία χρόνια στα γραφεία των μη κυβερνητικών οργανώσεων άνθρωποι οι οποίοι μέχρι πρότινος δεν φανταζόνταν πως θα βρεθούν στη θέση να ζητήσουν βοήθεια. Οικογένειες από τη μικρομεσαία τάξη, επαγγελματίες από κλάδους όπως ο οικοδομής αλλά και μικροεπιχειρηματίες, μακροχρόνια άνεργοι είναι κυρίως εκείνες οι ομάδες ανθρώπων που ζητούν τη στήριξη των Παιδικών Χωριών SOS Ελλάδος.

Τα τελευταία χρόνια φτάνουν στα γραφεία των μη κυβερνητικών οργανώσεων ζητώντας βοήθεια οικογένειες από τη μικρομεσαία τάξη, επαγγελματίες από κλάδους όπως ο οικοδομής αλλά και μικροεπιχειρηματίες ή μακροχρόνια άνεργοι

Το 2011 παρατίρησαν κατακόρυφη αύξηση στα αιτήματα από ευάλωτες οικογένειες, οι οποίες έκαναν έκκληση για βοήθεια προκειμένου να μη φύγουν τα παιδιά τους από το σπίτι. «Καταγράψαμε μια κοινωνική ανάγκη και το 2012 ξεκινήσαμε το στίσιμο ενός δικτύου Κέντρων Στήριξης Παιδιών και Οικογένειας, στα οποία γίνεται μια ολιστικού τύπου παρέμβαση στις οικογένειες ενώ παρέχεται και υλική βοήθεια σε είδος, όπως τρόφιμα, είδη ένδυσης, σχολικά είδη» εξηγεί στα «ΝΕΑ» ο κοινωνιολόγος - κοινωνικός λειτουργός και υπεύθυνος Κοινωνικού Τομέα στην οργάνωση Δημήτρης Τζούρας.

Μέχρι το 2014 ξέι ήταν τα συγκεκριμένα

Κέντρα Στήριξης - σε Αθήνα, Θεσσαλονίκη, Ηράκλειο, Καλαμάτα, Αλεξανδρούπολη και Κοροπνή. Η ροή των αιτημάτων, όμως, ήταν και είναι σταθερά μεγάλη, γεγονός που έκανε τους υπευθύνους των Παιδικών Χωριών SOS Ελλάδος να ανοίξουν άλλα τρία Κέντρα, σε Πειραιά, Περίστερι και πιο πρόσφατα στο Ιωάννινα. Είναι ενδεικτικό πως από τη χρονιά που ξεκίνησαν τη λειτουργία τους τα Κέντρα μέχρι και τον περασμένο Ιούλιο έχουν εξυπηρετήσει 4.500 οικογένειες, με περίπου 8.500 παιδιά, ενώ υλική βοήθεια έχει δοθεί συνολικά σε 11.000 άτομα. Μάλιστα, μόνο το πρώτο εξάμηνο του 2016 εξυπηρετήθηκαν και εξυπηρετούνται 2.500 οικογένειες.

**ΜΕΓΑΛΟ ΑΓΧΟΣ.** «Η κρίση επιδείνωσε ένα προπάρων προβληματικό οικογενειακό πλαίσιο πυροδοτώντας συγκρούσεις. Σε μια τέτοια κατάσταση τα μικρότερα παιδιά βιώνουν την κρίση και την εκδιλώνουν με άγχος, άρα η οικογένεια θα πρέπει να αναγνωρίσει το πρόβλημα και να το διαχειριστεί. Τα μεγαλύτερα παιδιά, από την άλλη, είτε κατανοούν την κατάσταση της οικογένειας και προσπαθούν να μη δημιουργούν άγχος στους γονείς, αποφεύγοντας να προβάλλουν σε αυτούς τις επιθυμίες τους, είτε το εκδηλώνουν με επιθετικότητα» προσθέτει ο Δημήτρης Τζούρας.

Η στήριξη παιδιών με σοβαρά προβλήματα

## Στήριξη και στα προσφυγόπουλα

Τους τελευταίους μήνες εκτός από τα προγράμματα που εδώ και χρόνια υλοποιούν, ανέλαβαν δράσεις με δυναμικό που διαστέλλεται και στο ζήτημα του προσφυγικού, βοηθώντας παιδιά και οικογένειες που έφτασαν στην Ελλάδα ύστερα από επικίνδυνο ταξίδι μέσω θαλάσσης.

Τα Παιδικά Χωριά SOS Ελλάδας από τον περασμένο Δεκέμβριο εφαρμόζουν ένα πρόγραμμα για το Προσφυγικό, το οποίο θα διαρκέσει έως τον Δεκέμβριο του 2017, παρέχοντας στα κέντρα προσωρινής φιλοξενίας προσφύγων υπηρεσίες όπως δημιουργική απασχόληση και ψυχολογική υποστήριξη καθώς και μαθήματα αραβικών, φαρσι, αγγλικών και ελληνικών, είδη πρώτης ανάγκης αλλά και διοργανώνω αθλητικών δραστηριοτήτων. Από τα τέλη του περασμένου Φεβρουαρίου του Χαμόγελο του Παιδιού παρέχει 28.326 εξειδικευμένες υπηρεσίες (υλική ενίσχυση, ιατρικές εξετάσεις, παροχή ιατροφαρμακευτικών σκευασμάτων) σε παιδιά πρόσφυγες και μεταναστές παλλαδικά, δηλαδή μια δράση κάθε έξι λεπτά.

υγείας, τα οποία οι οικογένειες αδυνατούν να αντιμετωπίσουν από μόνες τους, έχουν γίνει καθημερινό φαινόμενο για τις ΜΚΟ την περίοδο της κρίσης.

Πριν από λίγο καιρό το Χαμόγελο του Παιδιού δέχθηκε τηλεφώνημα από τη μητέρα του μικρού Μιχάλη. Αναζητούσε μια ορθοστατοπεριπατητούρα για το παιδί της, το οποίο παρουσιάζει σπαστική τετραπληγία και αδυνατεί να σταθεί όρθιο. Με τη βοήθεια του ιατρικού αυτού βοηθήματος το παιδί θα μπορεί να βρίσκεται σε όρθια στάση και να διευκολυνθούν η κίνηση των άκρων του αλλά και η λειτουργία των ζωτικών του οργάνων. Το κόστος για το συγκεκριμένο βοήθημα μεγάλο και το ποσό που δικαιολογούσε ο ασφαλιστικός τους φορέας πολύ μικρό. Ο Οργανισμός μαζί με μεγάλη εταιρεία παικνιδιών ανέλαβαν να καλύψουν το υπόλοιπο κόστος. Τώρα ο Μιχάλης στέκεται όρθιος και κάνει βήματα με τη βοήθεια της ορθοστατοπεριπατητούρας.

Μόνο το πρώτο εξάμηνο της τρέχουσας χρονιάς ο Οργανισμός στήριξε συνολικά 664 παιδιά με σοβαρά προβλήματα υγείας, ικανοποιώντας περισσότερα από 3.000 αιτήματα, όπως κάλυψη ιατρικών εξετάσεων και διαγνωστικών εξετάσεων, φαρμακευτικών και ιατρικών ειδών, μεταφορικών, ακόμη και διαμονής.