

1. ΑΣΦΑΛΙΣΗ ΚΑΙ ΣΥΝΤΑΞΕΙΣ

Μέσο: ΕΛΕΥΘΕΡΟΣ ΤΥΠΟΣ

Ημ. Έκδοσης: . . . 21/08/2017 Ημ. Αποδελτίωσης: . . . 21/08/2017

Σελίδα: 17



ΑΣΦΑΛΙΣΗ & ΣΥΝΤΑΞΕΙΣ



ΕΒΔΟΜΑΔΙΑΙΑ ΕΚΔΟΣΗ

21.08.2017

#327

ΠΛΗΡΗΣ ΟΔΗΓΟΣ ΜΕ ΠΙΝΑΚΕΣ ΚΑΙ ΠΑΡΑΔΕΙΓΜΑΤΑ

Με 10.500 ημέρες (άνδρες και γυναίκες)		Με ανήλκο και 5.500 ένσημα έως το 2010	
Πότε έκαν 7.500 ένσημα στα βαρέα και 10.500 συνολικά	Ηλικία πλήρης συν	Ηλικία ασφαλισμένης	Ηλικία συνταξιοδότησης
Έως 2010	55	55 έως 18/8/2015	55
2011	55,9 μήν	55 έως 31/12/2015	56,6
2012	56,6	55 το 2016	58
2013	60,5	55 το 2017	59,6
2014	61,1	55 το 2018	61
2015	62	55 το 2019	62,6
		55 το 2020	64
		55 το 2021	65,6
		55 το 2022	67

**ΕΙΔΙΚΟΙ
ΣΥΜΒΟΥΛΟΙ
ΑΠΑΝΤΟΥΝ ΣΤΑ
ΕΡΩΤΗΜΑΤΑ
ΣΑΣ**
ΣΕΛ. 7

ΣΥΝΤΑΞΗ με ένσημα του ΙΚΑ από τα **56,5**

Όλες οι αλλαγές στα όρια ηλικίας για 1,7 εκατομμύρια ασφαλισμένους

ΣΕΛ. 2-5, 8



Οι προϋποθέσεις για έξοδο με 4.500, 7.500, 10.000, 10.500 και 12.000 ημέρες ασφάλισης

Τα μυστικά των πλασματικών ετών και τα παράθυρα εξόδου πριν από τα 67 για γυναίκες, μπότερες, βαρέα, παλαιούς και νέους ασφαλισμένους

Αύξηση έως 5 χρόνια στα όρια ηλικίας με «βαρέα». Παγίδα για τους ασφαλισμένους, με ανατροπές και στα ποσά σύνταξης

**ΙΔΙΩΤΙΚΗ
ΑΣΦΑΛΙΣΗ**

«Αλφα Προοπτική»: Πρόγραμμα αξιοποίησης κεφαλαίου σε συνεργασία με την ALPHALIFE Ασφαλιστική ΑΕΑΖ. Κερδίστε δεύτερη σύνταξη αποταμιεύοντας 60 ευρώ το μήνα.

ΣΕΛ. 6





ΟΛΕΣ ΟΙ ΑΛΛΑΓΕΣ ΣΤΑ ΟΡΙΑ ΗΛΙΚΙΑΣ ΓΙΑ 1,7 ΕΚΑΤ. ΑΣΦΑΛΙΣΜΕΝΟΥΣ

Σύνταξη από **56,5** έως **62** ετών με **4.500** έως **12.000** ένσημα ΙΚΑ

ΚΩΣΤΑΣ ΚΑΤΙΚΟΣ
kkatikos@e-typos.com

Σύνταξη με τα νέα όρια ηλικίας που ξεκινούν από 56,5 ετών και φτάνουν έως τα 62 κλειδώνουν οι ασφαλισμένοι στο ΙΚΑ.

Όσοι είχαν ένσημα πριν από το 1993 είναι σε ευνοϊκότερη θέση, γιατί μπορούν να αποχωρήσουν με πλήρη σύνταξη πριν από τα 62 και με λιγότερα από 40 χρόνια. Όσοι έχουν τα πρώτα τους ένσημα από την 1η/1/1993 και μετά θα πρέπει να έχουν 40 χρόνια ασφάλισης για να πάρουν πλήρη σύνταξη στα 62, ενώ με λιγότερα χρόνια θα πάρουν μειωμένη στα 62 και πλήρη στα 67.

Οι ασφαλισμένοι στα βαρέα επηρεάζονται από τις νέες προϋποθέσεις, καθώς, αν επιλέξουν να αποχωρήσουν με τα μειωμένα όρια ηλικίας (π.χ. 59,5 ετών), θα πάρουν σύνταξη που θα υπολογιστεί χωρίς τις προσαυξήσεις των βαρέων ενσήμων. Αν θελήσουν να μη χάσουν την προσαύξηση, τότε, σύμφωνα με διάταξη που ψηφίστηκε πρόσφατα, θα πρέπει να συνταξιοδοτηθούν με τα αυξημένα όρια ηλικίας, δηλαδή έως και 5 χρόνια αργότερα, απ' ό,τι υπολόγιζαν.

Το ένθετο «Ασφάλιση και Σύνταξεις» δημοσιεύει σήμερα τον πλήρη οδηγό και τα μυστικά για σύνταξη από το ΙΚΑ που αφορά πάνω από 1,7 εκατομμύρια ασφαλισμένους με ένσημα πριν και μετά το 1993.

Οι ασφαλισμένοι χωρίζονται σε 5 κατηγορίες ως προς τις ηλικίες συνταξιοδότησης, που είναι:

1 Ασφαλισμένοι πριν από το 1993, οι οποίοι έπιασαν μέχρι 18/8/2015 το όριο ηλικίας που ίσχυε με το παλιό καθεστώς, αλλά δεν είχαν τα χρόνια ασφάλισης για να βγουν στη σύνταξη.

2 Ασφαλισμένοι πριν από το 1993, οι οποίοι έχουν τα χρόνια ασφάλισης (κατοχυρωμένο δικαίωμα) που τους ζητά ο νόμος, αλλά πιάνουν το παλιό όριο ηλικίας από 19/8/2015 μέχρι 31/12/2021 και θα συνταξιοδοτηθούν με τα νέα όρια ηλικίας (είναι η πλειονότητα των μισθωτών).

3 Ασφαλισμένοι για πρώτη φορά από 1/1/1993 και μετά, οι οποίοι δεν έχουν μεταβατικό καθεστώς και



πλέον η έξοδος στη σύνταξη είναι μετά το 62ο έτος.

4 Ασφαλισμένοι στα βαρέα (πριν και μετά το 1993) για τους οποίους μπορεί να μην έχουν αλλάξει τα όρια ηλικίας, αλλά έχει καταργηθεί η προσαύξηση των βαρέων ενσήμων κατά τον υπολογισμό της σύνταξης. Εξαιρούνται οι εργαζόμενοι με «υπερ-βαρέα» (π.χ. ορυχεία ΔΕΗ).

5 Ασφαλισμένοι σε περισσότερα από ένα Ταμεία (διαδικακική) με τελευταία φορά το ΙΚΑ.

Πλήρης σύνταξη μπερτών από 56,5 ετών (ασφάλιση πριν από το 1993)

Οι μπερτές θα πρέπει να έχουν στο ΙΚΑ 5.500 ημέρες ασφάλισης με ανήλικο έως το 2012. Ο χρόνος ασφάλισης συμπληρώνεται και με αναγνώριση πλασματικού χρόνου 1.200 έως 1.500 ημερών για τα έτη

2011 και 2012. Για το 2010 μετρούν ημέρες επιδότησης λόγω ανεργίας, ασθένειας και το διάστημα απουσίας πριν και μετά τον τοκετό.

Με τις προϋποθέσεις αυτές κατοχυρώνουν την παλιά ηλικία συνταξιοδότησης που ίσχυε έως τις 18/8/2015, ώστε, αν πιάνουν το παλιό όριο μετά τις 19/8/2015, να μην οδηγηθούν απότομα στα 62 ή στα 67, αλλά να έχουν μεταβατικά στάδια εξόδου σε μικρότερες ηλικίες.

Τα παλιά όρια για τη μειωμένη είναι 50 ετών με ανήλικο και 5.500 ένσημα έως το 2010, 52 ετών για το 2011 και 55 για το 2012.

Για την πλήρη σύνταξη τα παλιά όρια που κατοχυρώνουν οι ασφαλισμένες είναι 55, 57 και 60 με τις ίδιες προϋποθέσεις (ανήλικο και 5.500 ημέρες) στα έτη 2010, 2011 και 2012 αντίστοιχα. Όσες συμπληρώνουν τις ηλικίες των 50, 52, 55, 57 και 60 ετών από τις 19/8/2015 και μετά,

1. ΑΣΦΑΛΙΣΗ ΚΑΙ ΣΥΝΤΑΞΕΙΣ

Μέσο: ΕΛΕΥΘΕΡΟΣ ΤΥΠΟΣ

Ημ. Έκδοσης: . . . 21/08/2017 Ημ. Αποδελτίωσης: . . . 21/08/2017

Σελίδα: 19



έχοντας όμως 5.500 ημέρες ασφάλισης και ανήλικο παιδί έως το 2012, θα συνταξιοδοτηθούν, επομένως, με τα νέα όρια ηλικίας που διαμορφώνονται ως εξής:

Για μειωμένη σύνταξη

▶▶ Με ανήλικο και 5.500 ένησημα το 2010 και ηλικία 50 ετών από 19/8/2015 μέχρι 31/12/2015 μειωμένη σύνταξη στα 55. Με ηλικία 50 ετών το 2016, το όριο συνταξιοδότησης για μειωμένη σύνταξη πάει στα 56,9 μήνες. Με ηλικία 50 το 2017, σύνταξη στα 58,5 μήνες, με ηλικία 50 το 2018 σύνταξη στα 59,6 μήνες, με ηλικία 50 το 2019 μειωμένη στα 61 μήνες, με ηλικία 50 το 2020 σύνταξη στα 62,6 μήνες, με ηλικία 50 το 2021 σύνταξη στα 64 μήνες, με ηλικία 50 το 2022 σύνταξη στα 65,6 μήνες, με ηλικία 50 το 2019 μειωμένη στα

61,10 μήνες και από το 2020 το όριο ηλικίας για τη μειωμένη διαμορφώνεται στο 62ο έτος.

▶▶ Με ανήλικο και 5.500 ένησημα το 2011 και ηλικία 52 ετών από 19/8/2015 μέχρι 31/12/2015 μειωμένη σύνταξη στα 55. Με ηλικία 52 το 2016, μειωμένη στα 56,9 μήνες. Με ηλικία 52 το 2017, σύνταξη στα 58,5 μήνες, με ηλικία 52 το 2018 σύνταξη στα 60,2 μήνες, με ηλικία 52 το 2019 μειωμένη στα 61,10 μήνες και από το 2020 το όριο ηλικίας για τη μειωμένη διαμορφώνεται στο 62ο έτος.

▶▶ Με ανήλικο και 5.500 ένησημα

το 2012 και ηλικία 55 ετών από 19/8/2015 μέχρι 31/12/2015, μειωμένη σύνταξη στα 56,6 μήνες. Με ηλικία 55 το 2016, μειωμένη στα 58. Με ηλικία 55 το 2017, σύνταξη στα 59,6 μήνες, με ηλικία 55 το 2018 σύνταξη στα 61, ενώ με ηλικία 55 από το 2019 και μετά το όριο ηλικίας για τη μειωμένη διαμορφώνεται στο 62ο έτος.

Για πλήρη σύνταξη

▶▶ Με ανήλικο και 5.500 ένησημα το 2010 και ηλικία 55 ετών από 19/8/2015 μέχρι 31/12/2015 πλήρης σύνταξη στα 56,6 μήνες. Με ηλικία 55 το 2016, το όριο για πλήρη σύνταξη ανεβαίνει στα 58. Με ηλικία

55 το 2017, σύνταξη στα 59,6 μήνες, με ηλικία 55 το 2018 σύνταξη στα 61, με ηλικία 55 το 2019 σύνταξη στα 62,6 μήνες, με ηλικία 55 το 2020 σύνταξη στα 64, με ηλικία 55 ετών το 2021 πλήρης σύνταξη στα 65,6 μήνες. Όσες συμπληρώνουν τα 55 από 1/1/2022 και μετά θα πάρουν σύνταξη στα 67 ή στα 62, αν στην ηλικία αυτή έχουν συνολικά 40 χρόνια ασφάλισης.

▶▶ Με ανήλικο και 5.500 ένησημα το 2011 και ηλικία 57 ετών από 19/8/2015 μέχρι 31/12/2015, σύνταξη στα 58,3 μήνες. Με ηλικία 57 το 2016, το όριο για πλήρη σύνταξη

πάει στα 59,6 μήνες. Με ηλικία 57 το 2017, σύνταξη στα 60,9 μήνες, με ηλικία 57 το 2018 σύνταξη στα 62, με ηλικία 57 το 2019 σύνταξη στα 63,3 μήνες, με ηλικία 57 το 2020 σύνταξη στα 64,6 μήνες, με ηλικία 57 το 2021 πλήρης σύνταξη στα 65,9 μήνες, ενώ από 1/1/2022 το όριο γίνεται 67 για πλήρη σύνταξη.

▶▶ Με ανήλικο και 5.500 ένησημα το 2012 και ηλικία 60 ετών από 19/8/2015 μέχρι 31/12/2015, σύνταξη στα 60,11 μήνες. Το 2016 το όριο ανεβαίνει στα 61,9 μήνες, το 2017 στα 62,8 μήνες και σταδιακά πάει στα 67 από το 2022 και μετά. ■

Πλήρης σύνταξη για μητέρες (Εναρξη ασφάλισης μέχρι 31/12/1992)

Με ανήλικο και 5.500 ένησημα έως το 2010	
Ηλικία ασφαλισμένης	Ηλικία συνταξιοδότησης
55 έως 18/8/2015	55
55 έως 31/12/2015	56,6
55 το 2016	58
55 το 2017	59,6
55 το 2018	61
55 το 2019	62,6
55 το 2020	64
55 το 2021	65,6
55 το 2022	67

Με ανήλικο και 5.500 ένησημα το 2011	
Ηλικία ασφαλισμένης	Ηλικία συνταξιοδότησης
57 έως 18/8/2015	57
57 έως 31/12/2015	58,3
57 το 2016	59,6
57 το 2017	60,9
57 το 2018	62
57 το 2019	63,3
57 το 2020	64,6
57 το 2021	65,9
57 το 2022	67

Μειωμένη σύνταξη μητέρων

Με ανήλικο και 5.500 ημέρες ασφάλισης το 2010 ή το 2011	
Ηλικία ασφαλισμένης	Ηλικία συνταξιοδότησης
50 ή 52 έως 18/8/2015	50-52
50 ή 52 έως 31/12/2015	55
50 ή 52 το 2016	56,9
50 ή 52 το 2017	58,5
50 ή 52 το 2018	60,2
50 ή 52 το 2019	61,10
Από 1/1/2020	62

Με 5.500 ημέρες ασφάλισης και ανήλικο το 2012	
Ηλικία ασφαλισμένης	Ηλικία συνταξιοδότησης
55 έως 18/8/2015	55
55 έως 31/12/2015	56,6
55 το 2016	58
55 το 2017	59,6
55 το 2018	61
Από 1/1/2019	62

ΣΥΝΤΑΞΗ ΜΕ 4.500 ΗΜΕΡΕΣ ΑΣΦΑΛΙΣΗΣ

Ανδρες και γυναίκες ανεξάρτητα από το πότε ασφαλιστηκαν δικαιούνται σύνταξη γήρατος από το ΙΚΑ με 15 χρόνια ασφάλισης. Η πλήρης σύνταξη χορηγείται με τη συμπλήρωση του ορίου ηλικίας των 67 ετών και τουλάχιστον 4.500 ημερών ασφάλισης. Μειωμένη με τουλάχιστον 4.500 ημέρες όταν συμπληρώσουν και το 62ο έτος. Αν δεν συμπληρώνουν τις 4.500 ημέρες, αλλά έχουν τουλάχιστον 3.600 ημέρες το 2011, τότε έχουν δικαίωμα να προσθέσουν ένησημα από πλασματικούς χρόνους για να πάρουν σύνταξη με 4.500 ημέρες.

ΙΚΑ: Σύνταξη γήρατος με τουλάχιστον 4.500 ημέρες ασφάλισης

Πλήρης σύνταξη		
Ηλικία 65 ετών	Ημέρες ασφάλισης	Ηλικία συνταξιοδότησης
Μέχρι το 2012	4.500	65
Μετά το 2013	4.500	67
Μειωμένη σύνταξη		
Ηλικία 60 ετών	Ημέρες ασφάλισης (*)	Ηλικία συνταξιοδότησης
Μέχρι το 2012	4.500	60
Μετά το 2013	4.500	62

* Σημειώνεται σύνταξη κλειδώνεται 100 ένησημα και 4.500 ημέρες για μητέρες έως την ηλικία συνταξιοδότησης.



ΠΟΙΕΣ ΓΥΝΑΙΚΕΣ ΚΛΕΙΔΩΝΟΥΝ ΠΛΗΡΗ ΣΤΑ 60 ΜΕ 4.500 ΕΝΣΗΜΑ

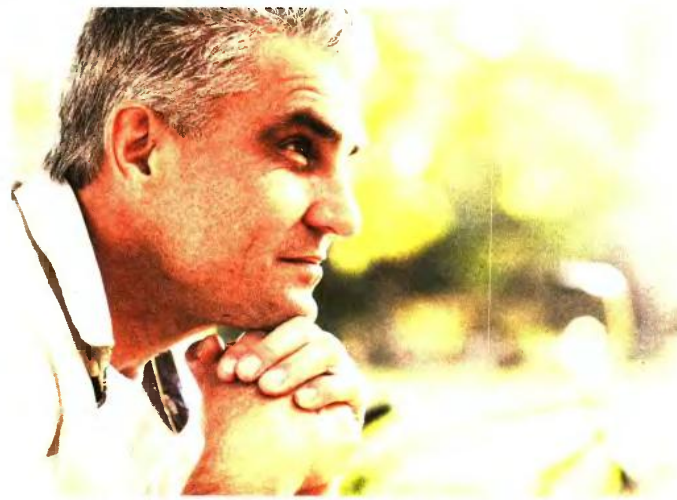
Οι γυναίκες που συμπλήρωσαν το 55ο έτος της ηλικίας τους μέχρι 18/8/2010 και είχαν 4.500 ημέρες ασφάλισης τότε μπορούν να συνταξιοδοτηθούν στα 60 με πλήρη σύνταξη ή στα 60,11 μήνες, αν το 55ο έτος συμπληρώθηκε από 19/8 μέχρι 31/12/2010. Προϋπόθεση είναι να είχαν θεμελιώσει το 2010 δικαίωμα μειωμένης σύνταξης, δηλαδή το 55ο έτος, με 4.500 ημέρες ασφάλισης και από αυτές 100 ημέρες ανά έτος στην πενταετία 2005-2009. Αν έχουν τις 100, αλλά δεν φτάνουν τις 4.500, τότε αναγνωρίζουν ως 200 μέρες από ανεργία και 200 από ασθένεια, εφόσον υπήρξαν άνεργες ή νοσηλεύθηκαν την τελευταία 10ετία. Οι ασφαλισμένες που συμπληρώνουν το

55ο έτος το 2011 ή το 2012 και έχουν ήδη 12 έτη (3.600 ημέρες ασφάλισης) μπορούν να αναγνωρίσουν και χρόνο σπουδών, παιδιών, γονικής άδειας κ.λπ. για να συμπληρώσουν τις 4.500 ημέρες ασφάλισης για μειωμένη σύνταξη κατοχυρώνοντας το όριο ηλικίας των 56 και 57 ετών αντίστοιχα. Και εδώ όμως είναι απαραίτητο να έχουν 100 ημέρες κάθε χρόνο την τελευταία πενταετία πριν να υποβάλουν αίτηση. Στις 100 μέρες μετρούν και οι μέρες επιδοτούμενης ανεργίας. Για πλήρη σύνταξη θα πρέπει να έχουν συμπληρώσει το 60ό έτος το 2011 και το 2012, οπότε κατοχυρώνουν την έξοδο στα 61 και στα 62 με 4.500 ημέρες ασφάλισης.



«ΚΛΕΙΔΙ» ΓΙΑ ΤΗΝ ΕΞΟΔΟ ΑΠΟ ΤΑ 59,5 ΤΑ ΕΤΗ ΑΣΦΑΛΙΣΗΣ ΕΩΣ ΤΟ 2012

Τα όρια ηλικίας για σύνταξη με 35 χρόνια και με πλασματικά



ΚΩΣΤΑΣ ΚΑΤΙΚΟΣ
kkatikos@e-typos.com

Από 59,5 ετών παίρνουν σύνταξη από το ΙΚΑ όσοι κλείνουν φέτος τα 58 και έχουν τα 35 έτη ως το 2011, είτε με πραγματικά έτη ασφαλισμού είτε και με αναγνώριση πλασματικού χρόνου ασφαλισμού. Τα όρια ηλικίας για σύνταξη με 35 και πλέον έτη ασφαλισμού αυξάνονται ως 6 μήνες κάθε έτος για να φτάσουν από τα 58,5 το 2015 στα 62 το 2022. Το κλειδί για την έξοδο με αυτά τα όρια ηλικίας είναι τα χρόνια ασφαλισής ως το 2012. Αν δεν βγαίνουν από πραγματική εργασία, οι ασφαλισμένοι μπορούν να κάνουν εξαγορές πλασματικών χρόνων. Για παράδειγμα, οι 10.500 ημέρες το 2011 συμπληρώνονται με εξαγορές ως 1.200 ημερών. Άρα ένας ασφαλισμένος που είναι 59 ετών σήμερα και είχε 9.300 έτη ασφαλισμού το 2011, μπορεί να εξαγοράσει άλλες 1.200 για να κατοχυρώσει την έξοδο άμεσα. Αν είχε 9.000 ημέρες το 2011 δεν μπορεί να κάνει εξαγορά, γιατί ο νόμος δεν επιτρέπει εξαγορά πέραν των 1.200 ημερών. Μπορεί όμως να κάνει την εξαγορά για το 2012 που ο νόμος δίνει ως 1.500 ημέρες, οπότε οι 9.000 ημέρες ασφα-

λισής γίνονται 10.500. Το όφελος είναι ότι οι ασφαλισμένοι μπορούν να φλιτώσουν την έξοδο στα 67 και να αποχωρήσουν από τα 59,6 ως τα 62 με πλήρη σύνταξη.

Σύνταξη με 10.500 έτη ασφαλισμού για άνδρες και γυναίκες

1 Όσοι είχαν 10.500 ημέρες ασφαλισμού το 2010 ή το 2011 και κλείνουν τα 58 από 19/8 μέχρι 31/12/2015 αποχωρούν σε ηλικία 58,6 ετών. Με το 58ο έτος το 2016, η ηλικία συνταξιοδότησης είναι 59 ετών. Για το 2017 η ηλικία των 58 έχει όριο συνταξιοδότησης 59,6 ετών, το 2018 το όριο είναι 60, το 2019 είναι 60,6 ετών και από το 2022 το όριο γίνεται 62.

2 Όσοι είχαν τις 10.500 το 2012 βγαίνουν με το όριο που ισχύει όταν θα κλείσουν το 59ο έτος. Αν κλείνουν τα 59 το 2016, η ηλικία συνταξιοδότησης είναι 59,9 ετών. Αν κλείνουν τα 59 το 2017, η ηλικία εξόδου 60,2 ετών. Το 2018 είναι 60,6 ετών και από το 2022 το όριο είναι 62 ετών.

3 Όσοι συμπληρώνουν τις 10.500 ημέρες από το 2013 ως το 2017 βγαίνουν στα 62 με 12.000 ημέρες, αλλά μπορούν να κερδίσουν ευνοϊκότερα όρια συνταξιοδότησης αναγνωρίζοντας πλασματικούς χρόνους ώστε να έχουν τις 10.500 ημέρες μέχρι το 2012. ■

■ ΣΥΝΤΑΞΗ ΜΕ ΑΝΑΠΗΡΟ ΣΥΖΥΓΟ

Οι ασφαλισμένοι που έχουν υπό την προστασία τους σύζυγο, αδελφία ή παιδιά με αναπηρία παίρνουν σύνταξη από το ΙΚΑ όταν συμπληρώσουν 7.500 ημέρες ασφαλισής (25ετία). Η έξοδος για αυτή την ειδική κατηγορία έχει το όριο ηλικίας που ισχύει για το 55ο έτος στη χρονιά που συμπληρώνονται οι 7.500 ημέρες. Αν υπάρχει ανάπηρο τέκνο, η έξοδος είναι χωρίς όριο ηλικίας, υπό την προϋπόθεση ότι ήταν ανήλικο ως το 2012. Για παράδειγμα, ασφαλισμένη στο ΙΚΑ με σύζυγο που η αναπηρία του πιστοποιήθηκε πριν από τις 19/8/2015 θα πάρει σύνταξη οποτεδήποτε αν είχε τις 7.500 ημέρες μέχρι 18/8/2015. Αν όμως, η αναπηρία πιστοποιηθεί μετά τις 19/8/2015, τότε ακόμη και αν υπήρχαν οι 7.500 ημέρες, η ασφαλισμένη θα πρέπει να έχει κλείσει τα 55 και 11 μήνες για να συνταξιοδοτηθεί. Αν η αναπηρία πιστοποιηθεί το 2017 αλλά η σύζυγος έχει τις 7.500 ημέρες το 2019, θα πάρει σύνταξη στην ηλικία των 59,5 ετών.

■ ΤΑ ΟΡΙΑ ΗΛΙΚΙΑΣ ΓΙΑ ΣΥΝΤΑΞΗ ΜΕ 10.500 ΕΤΗΣΙΑ ΣΤΟ ΙΚΑ ΓΙΑ ΑΝΔΡΕΣ ΚΑΙ ΓΥΝΑΙΚΕΣ

Με 10.500 έτη ασφαλισμού ως το 2011		Σύνταξη με 10.500 έτη ασφαλισμού (και 11.100 στο σύνολο)	
Ηλικία ασφαλισμένων	Ηλικία συνταξιοδότησης	Ηλικία ασφαλισμένων	Ηλικία συνταξιοδότησης
58 έως 18/8/2015	58	59 έως 18/8/2015	59
58 έως 31/12/2015	58,6	59 έως 31/12/2015	59,5
58 το 2016	59	59 το 2016	59,9
58 το 2017	59,6	59 το 2017	60,2
58 το 2018	60	59 το 2018	60,6
58 το 2019	60,6	59 το 2019	60,11
58 το 2020	61	59 το 2020	61,3
58 το 2021	61,6	59 το 2021	61,8
58 το 2022	62	59 το 2022	62



Τα όρια ηλικίας για γυναίκες με ανάπηρο σύζυγο	
Έτος που συμπληρώνουν 7.500 ημέρες ασφαλισής	Όριο ηλικίας συνταξιοδότησης
2015 (έως 18 Αυγούστου)	Χωρίς όριο ηλικίας
2015 (έως 31 Δεκεμβρίου)	55,11
2016	56,9
2017	57,8
2018	58,6
2019	59,5
2020	60,3
2021	61,2
2022	62



■ ΤΑ ΠΛΑΣΜΑΤΙΚΑ ΕΤΗ ΣΤΟ ΙΚΑ

- Για να συμπληρωθούν έτη ασφαλισμού ως το 2010 αναγνωρίζονται:**
- ▶ 200 μέρες ανεργίας και 200 ασθένειες στη δεκαετία 2000-2009.
 - ▶ Στρατιωτική θητεία (μετά το 58ο έτος).
 - ▶ Χρόνος συνταξιοδότησης λόγω αναπηρίας μέχρι να συμπληρωθούν οι 4.500 ημέρες για τη μετατροπή της σύνταξης σε γήρατος.
- Για να συμπληρωθούν έτη ασφαλισμού το 2011 και το 2012 αναγνωρίζονται:**
- ▶ Μέχρι 4 έτη (από στρατιωτική θητεία, ανεργία, σπουδές, χρόνο παιδιών, κενά ασφαλισής) για να κατοχυρώσουν οι ασφαλισμένοι τις ηλικίες του 2011.
 - ▶ Μέχρι 5 έτη για να κατοχυρώσουν οι ασφαλισμένοι τα όρια ηλικίας του 2012.
 - ▶ Μέχρι 6 ως 7 έτη για να συμπληρωθεί ο χρόνος ασφαλισής από το 2013 και μετά για σύνταξη στα 62 με 40 χρόνια.

1. ΑΣΦΑΛΙΣΗ ΚΑΙ ΣΥΝΤΑΞΕΙΣ

Μέσο: ΕΛΕΥΘΕΡΟΣ ΤΥΠΟΣ

Ημ. Έκδοσης: . . . 21/08/2017 Ημ. Αποδελτίωσης: . . . 21/08/2017

Σελίδα: 21



■ ΑΠΟ ΤΑ 60 Η ΕΞΟΔΟΣ ΓΥΝΑΙΚΩΝ ΜΕ 10.000 ΕΝΣΗΜΑ ΩΣ ΤΟ 2012

Οι ασφαλισμένες που συμπληρώνουν τις 10.000 ημέρες ασφάλισης -και από πλάσματικούς χρόνους- ως το 2012 κατοχυρώνουν τις ηλικίες εξόδου που είναι 55, 56 και 56,5 για τη μειωμένη σύνταξη και 57, 58 και 58,5 ετών για πλήρη. Αν οι παραπάνω ηλικίες συμπληρώνονται μετά τις 19/8/2015, τότε αλλάζει και η ηλικία που θα συνταξιοδοτηθούν.

Παραδείγματα:

▶ Ασφαλισμένη 56,5 ετών πριν από τις 19/8/2015 κατοχύρωσε μειωμένη σύνταξη με τις προϋποθέσεις του 2012, δηλαδή με 10.000 ένησημα σε αυτό το έτος και συνολικά 10.800. Για να υποβάλει όμως αίτηση θα πρέπει να έχει 100 ημέρες ασφάλισης ανά έτος στο διάστημα 2009-2014.
▶ Ασφαλισμένη 58,5 ετών με 8.500 ένησημα το 2012 μπορεί σήμερα να αναγνωρίσει

ως και 1.500 ημέρες για να συμπληρώσει τις 10.000 για να κατοχυρώσει το νέο όριο ηλικίας και θα πάρει σύνταξη σε ηλικία 61,8 ετών. Αν δεν το κάνει, θα βγει στα 67.

▶ Ασφαλισμένη 57 ετών με 10.000 ημέρες το 2011 κατοχυρώνει το 58ο έτος. Αυτό σημαίνει ότι θα περιμένει να κλείσει τα 58 (το 2018) και θα συνταξιοδοτηθεί με το νέο όριο ηλικίας που είναι 62,6 ετών για πλήρη

σύνταξη. Μπορεί να πάρει όμως μειωμένη σε ηλικία 58,9 ετών, με ποινή 24% στο ποσό της εθνικής σύνταξης, όχι της αναπαιδευτικής.

▶ Ασφαλισμένη που είχε 10.000 ένησημα το 2011 (είτε από εργασία είτε με αναγνώριση 1.200 ημερών) και έκλεισε τα 58 το 2016 παίρνει πλήρη στα 60,3, ενώ αποχωρεί με μειωμένη οσοδήποτε γιατί το 56ο έτος συμπληρώθηκε πριν από τις 19/8/2015.

■ ΕΞΟΔΟΣ ΓΥΝΑΙΚΩΝ ΜΕ 10.000 ΗΜΕΡΕΣ ΑΣΦΑΛΙΣΗΣ

Ορια ηλικίας για πλήρη σύνταξη

Με 10.000 ημέρες ασφάλισης το 2010	
Ηλικία	Ηλικία συνταξιοδότησης
57 έως 18/8/2015	57
57 έως 31/12/2015	58,3
57 το 2016	59,6
57 το 2017	60,9
57 το 2018	62
57 το 2019	63,3 (*)
57 το 2020	64,6 (*)
57 το 2021	65,9 (*)
57 το 2022	67 (*)

Με 10.000 ημέρες ασφάλισης το 2011	
Ηλικία	Ηλικία συνταξιοδότησης
58 έως 18/8/2015	58
58 έως 31/12/2015	59,2
58 το 2016	60,3
58 το 2017	61,5
58 το 2018	62,6 (*)
58 το 2019	63,8 (*)
58 το 2020	64,9 (*)
58 το 2021	65,11 (*)
58 το 2022	67 (*)

Με 10.000 ημέρες ασφάλισης το 2012	
Ηλικία	Ηλικία συνταξιοδότησης
58,5 έως 18/8/2015	58,5
58,5 έως 31/12/2015	59,7
58,5 το 2016	60,8
58,5 το 2017	61,8
58,5 το 2018	62,9 (*)
58,5 το 2019	63,10 (*)
58,5 το 2020	64,11 (*)
58,5 το 2021	65,11 (*)
58,5 το 2022	67 (*)

(*) Προβλέπεται και η έξοδος στα 62, εφόσον συμπληρώνονται 12.000 ημέρες ασφάλισης

Ορια ηλικίας για μειωμένη σύνταξη

Με 10.000 ημέρες ασφάλισης το 2010	
Ηλικία	Ηλικία συνταξιοδότησης
55 έως 18/8/2015	55
55 έως 31/12/2015	56,6
55 το 2016	58
55 το 2017	59,6
55 το 2018	61
55 από 1/1/2019	62

Με 10.000 ημέρες το 2011	
Ηλικία	Ηλικία συνταξιοδότησης
56 έως 18/8/2015	56
56 έως 31/12/2015	57,5
56 το 2016	58,9
56 το 2017	60,2
56 το 2018	61,6
56 από 1/1/2019	62

Με 10.000 ημέρες το 2012	
Ηλικία	Ηλικία συνταξιοδότησης
56,5 έως 18/8/2015	56,5
56,5 έως 31/12/2015	57,1
56,5 το 2016	59,2
56,5 το 2017	60,5
56,5 το 2018	61,9
56,5 από 1/1/2019	62

Απαραίτητη προϋπόθεση στη μειωμένη, να υπάρχουν 100 ημέρες ανά έτος στην πενταετία πριν από την ηλικία συνταξιοδότησης

■ ΤΑ ΜΥΣΤΙΚΑ ΓΙΑ ΣΥΝΤΑΞΗ ΑΝΔΡΩΝ ΜΕ 10.000 ΕΝΣΗΜΑ

Όσοι συμπληρώνουν 10.000 ημέρες ασφάλισης ως το 2012 βγαίνουν με μειωμένη σε ηλικίες από 60,11 ως 62 ετών, αρκεί να έχουν την τελευταία πενταετία 100 ημέρες ασφάλισης ανά έτος και με πλήρη μετά τα 62 ή τα 63. Οι 10.000 ημέρες συμπληρώνονται και με πλάσματικούς χρόνους για το 2011 και το 2012. Για παράδειγμα, άνδρας με 8.800 ένησημα το 2011 βγαίνει στα 67. Μπορεί να αναγνωρίσει 1.200 ημέρες

για να έχει τις 10.000 ημέρες και να φύγει μετά τα 63 με πλήρη σύνταξη.

Όσοι έχουν ήδη τις 10.000 ημέρες με εξαγορά άλλων 500 ημερών αλλάζουν κατηγορία και κατεβάζουν το όριο ηλικίας στα 59. Για παράδειγμα, άνδρας με 10.000 ημέρες ασφάλισης το 2011 βγαίνει μετά τα 63. Αναγνωρίζοντας 500 ημέρες έχει τις 10.500 μέσα στο ίδιο έτος και αν έκλεισε ήδη τα 59, παίρνει σύνταξη άμεσα.

Πότε συμπληρώνουν τις ηλικίες των 62, 63, 63,6 ετών	Πλήρης σύνταξη ανδρών με 10.000 ένησημα		
	Ηλικία συνταξιοδότησης		
	Με 10.000 ένησημα το 2010	Με 10.000 ένησημα το 2011	Με 10.000 ένησημα το 2012
Εως 18/8/2015	62	63	63,6
Εως 31/12/2015	62,8	63,6	63,11
2016	63,3	64	64,5
2017	63,11	64,6	64,10
2018	64,6	65	65,3
2019	65,2	65,6	65,8
2020	65,9	66	66,2
2021	66,5	66,6	66,7
2022	67	67	67

■ ΜΕΤΑ ΤΑ 62 ΣΤΗ ΣΥΝΤΑΞΗ ΟΙ ΝΕΟΙ ΑΣΦΑΛΙΣΜΕΝΟΙ

▶ Για όλους όσοι πρωτοασφαλιστήκαν από 1/1/1993 και μετά, σε οποιοδήποτε Ταμείο, τα όρια συνταξιοδότησης έχουν καθοριστεί στα 62 με 40 έτη για πλήρη σύνταξη ή στα 67 και στα 62 για πλήρη και μειωμένη σύνταξη, αντίστοιχα, με τουλάχιστον 15 έτη.

▶ Για τους νέους μετά το 1993 ασφαλισμένους προβλέπεται η εξαγορά ως και 7 πλάσματικών ετών για να συμπληρωθούν τα 40 έτη.

▶ Για τους γονείς που ασφαλιστήκαν μετά το 1993 και απέκτησαν ένα ή περισσότερα παιδιά από τον Απρίλιο του 2000 και μετά, ο χρόνος ασφάλισης λόγω τέκνων δίδεται δωρεάν μόνο για να συμπληρωθούν τα 40 χρόνια πλήρους σύνταξης με όριο ηλικίας το 62ο έτος. Το δικαίωμα το έχει ο ένας από τους δυο γονείς, ενώ ο άλλος μπορεί να χρησιμοποιήσει το χρόνο παιδιών μόνο με εξαγορά.

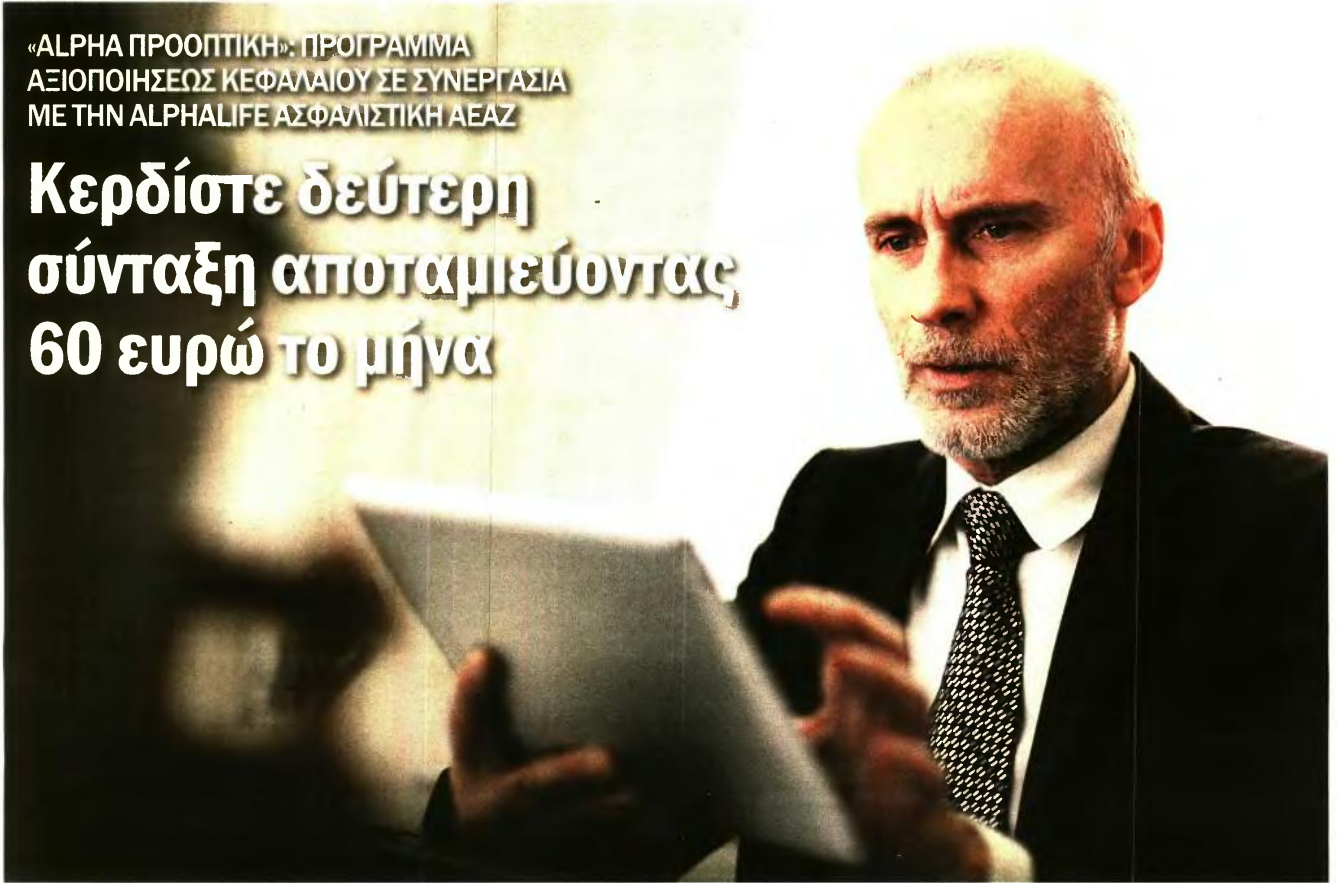
▶ Οι νέοι ασφαλισμένοι μετά το 1993 με καθεστώς βαρέων βγαίνουν στα 62, αρκεί να συμπληρώσουν σε ειδικότερες βαρέων 3.375 ημέρες εργασίας και συνολικά 4.500 ημέρες με ένησημα στη μικτή ασφάλιση.





«ALPHA ΠΡΟΟΠΤΙΚΗ»: ΠΡΟΓΡΑΜΜΑ ΑΞΙΟΠΟΙΗΣΕΩΣ ΚΕΦΑΛΑΙΟΥ ΣΕ ΣΥΝΕΡΓΑΣΙΑ ΜΕ ΤΗΝ ALPHALIFE ΑΣΦΑΛΙΣΤΙΚΗ ΑΕΑΖ

Κερδίστε δεύτερη σύνταξη αποταμιεύοντας 60 ευρώ το μήνα



ΑΓΓΕΛΙΚΗ ΒΕΛΕΣΙΩΤΗ
avelesioti@e-typos.com

«**Η** οικονομική ασφάλεια μετά τη συνταξιοδότηση δεν πρέπει και δεν μπορεί να παρέχεται από μία και μόνη πηγή. Τα ταμεία κοινωνικής ασφάλισης, τα συνταξιοδοτικά προγράμματα, που παρέχουν οι εργοδότες και οι προσωπικές αποταμιεύσεις είναι όλα τους απαραίτητα και συμπληρωματικά τμήματα ενός ενιαίου συστήματος, που του διασφαλίζουν προσιτό κόστος, επάρκεια και βιωσιμότητα», ανέφερε χαρακτηριστικά ο διοικητής της Τραπεζής της Ελλάδος (ΤτΕ), κ. Γιάννης Στουρνάρας, στο πλαίσιο του The Economist First Insurance Forum.

Προς τν... κατεύθυνση των αποταμιεύσεων, η Alpha Bank καλεί τους πολίτες να «επενδύσουν στο παρόν και να απολαύσουν στο μέλλον», μέσω του «Alpha Προοπτική». Πρόκειται για ένα πρόγραμμα αξιοποίησης κεφαλαίου, το οποίο λανσάρε η τράπεζα σε συνεργασία με

την ALPHALIFE Ασφαλιστική ΑΕΑΖ και προσαρμόζεται στις οικονομικές ανάγκες του ενδιαφερόμενου, βοηθώντας τόσο τον ίδιο όσο και την οικογένειά του να εξασφαλίσουν, χωρίς κανένα επενδυτικό κίνδυνο, ένα εγγυημένο κεφάλαιο τη χρονική στιγμή που επιθυμούν να εισπράξουν για την κάλυψη μελλοντικών αναγκών, όπως την εξασφάλιση ενός ισόβιου πρόσθετου εισοδήματος κατά την περίοδο της συνταξιοδότησεως ή ενός εγγυημένου κεφαλαίου για την εκπλήρωση ενός μελλοντικού στόχου. «Τοποθετώντας ένα εφάπαξ κεφάλαιο στο πρόγραμμα Alpha Προοπτική εξασφαλίζετε μοναδικά πλεονεκτήματα και συγκεκριμένα: α)

Εγγυημένη απόδοση για όλη τη διάρκεια του προγράμματος και επιπλέον κέρδη από τις αποδόσεις των επενδύσεων, ανάλογα με τις συνθήκες της αγοράς, β) Ευελιξία στον τρόπο καταβολής του κεφαλαίου στη λήξη μεταξύ πολλών εναλλακτικών είτε ως εφάπαξ ποσό είτε με τη μορφή συντάξεως, και γ) Το εγγυημένο κεφάλαιο στη λήξη εξαρτάται από την ηλικία του ασφαλισμένου, τη διάρκεια του προγράμματος και το ποσό του εφάπαξ ασφαλιστρού», επισημαίνει χαρακτηριστικά η τράπεζα στην ιστοσελίδα της.

Την ίδια στιγμή, το «Alpha Προοπτική» διατίθεται και για την κάλυψη των μελλοντικών αναγκών του παιδιού, όπως τα έξοδα σπουδών ή το επαγγελματικό του ξεκίνημα. Όπως χαρακτηριστικά τονίζει η Alpha Bank, το κεφάλαιο είναι εγγυημένο, γνωστό από την αρχή και θα καταβληθεί στο παιδί στο χρόνο που θα επιλέξει ο ασφαλισμένος. «Εσείς επιλέγετε τη διάρκεια του προγράμματος και το ύψος της εφάπαξ καταβολής, ανάλογα με την ηλικία του παιδιού σας και το κεφάλαιο που επιθυμείτε να εισπράξετε στη λήξη. Παράλληλα, τοποθετώντας ένα εφάπαξ κεφάλαιο στο επίμαχο πρόγραμμα εξασφαλίζετε μοναδικά πλεονεκτήματα, μεταξύ των οποίων η καταβολή στο δικαίωμα (παιδί) του ποσού της εφάπαξ καταβολής και των πρόσθετων επενδυτικών αποδόσεων σε περίπτωση απώλειας ζωής του ασφαλισμένου», καταλήγει.

μα, στη... φαρέτρα της η Alpha Bank διαθέτει και το «Alpha Σχέδιο Ζωής». Πιο αναλυτικά, είναι ένα πρόγραμμα δημιουργίας κεφαλαίου, που προσφέρει τη δυνατότητα στον ασφαλισμένο να δημιουργήσει σταδιακά κεφάλαιο για την κάλυψη των μελλοντικών του σχεδίων. «Σχέδια μικρά ή μεγαλύτερα, ατομικά ή οικογενειακά, σχέδια για νέα ξεκινήματα: όλα το ίδιο σημαντικά για εσάς, τους πελάτες μας. Για την κάλυψή τους πρέπει να φροντίσετε εγκαίρως και είμαστε δίπλα σας, για να σχεδιάσουμε μαζί τον τρόπο, με τον οποίο θα επιτύχετε το επιθυμητό για εσάς κεφάλαιο», τονίζει η Alpha Bank.

Σύμφωνα με την ίδια, οι ενδιαφερόμενοι μπορούν να διαμορφώσουν, από σήμερα, το προσωπικό τους σχέδιο δημιουργίας κεφαλαίου, ανάλογα με τις ανάγκες και τον οικονομικό τους προγραμματισμό, επιλέγοντας: ▶ Το ποσό που θέλουν να αποταμιεύουν, ξεκινώντας ακόμα και από 60 ευρώ το μήνα. ▶ Τι συχνότητα των καταβολών (μηνιαία, τριμηνιαία, εξαμηνιαία, ετήσια). Αξίζει να αναφερθεί πως οι μηνιαίες καταβολές έχουν επιβάρ-

«Alpha Σχέδιο Ζωής» Πέρα από τα παραπάνω προγράμ-

ματα, στη... φαρέτρα της η Alpha Bank διαθέτει και το «Alpha Σχέδιο Ζωής». Πιο αναλυτικά, είναι ένα πρόγραμμα δημιουργίας κεφαλαίου, που προσφέρει τη δυνατότητα στον ασφαλισμένο να δημιουργήσει σταδιακά κεφάλαιο για την κάλυψη των μελλοντικών του σχεδίων. «Σχέδια μικρά ή μεγαλύτερα, ατομικά ή οικογενειακά, σχέδια για νέα ξεκινήματα: όλα το ίδιο σημαντικά για εσάς, τους πελάτες μας. Για την κάλυψή τους πρέπει να φροντίσετε εγκαίρως και είμαστε δίπλα σας, για να σχεδιάσουμε μαζί τον τρόπο, με τον οποίο θα επιτύχετε το επιθυμητό για εσάς κεφάλαιο», τονίζει η Alpha Bank.

Σύμφωνα με την ίδια, οι ενδιαφερόμενοι μπορούν να διαμορφώσουν, από σήμερα, το προσωπικό τους σχέδιο δημιουργίας κεφαλαίου, ανάλογα με τις ανάγκες και τον οικονομικό τους προγραμματισμό, επιλέγοντας: ▶ Το ποσό που θέλουν να αποταμιεύουν, ξεκινώντας ακόμα και από 60 ευρώ το μήνα. ▶ Τι συχνότητα των καταβολών (μηνιαία, τριμηνιαία, εξαμηνιαία, ετήσια). Αξίζει να αναφερθεί πως οι μηνιαίες καταβολές έχουν επιβάρ-

ση 0,50%, οι τριμηνιαίες και οι εξαμηνιαίες 0,25%, ενώ οι ετήσιες κμια.

- ▶▶ Τη διάρκεια της αποταμιεύσεως (ελάχιστο 12 έτη).
- ▶▶ Τον τρόπο αποδόσεως του κεφαλαίου, που έχουν δημιουργήσει οι καταβολές στο τέλος της περιόδου αποταμιεύσεως.
- ▶▶ Παράλληλα, απολαμβάνουν:
- ▶▶ Εγγυημένη απόδοση για όλη τη διάρκεια του προγράμματος και επιπλέον κέρδη από τις αποδόσεις των επενδύσεων.
- ▶▶ Εγγύηση του κεφαλαίου στη λήξη του προγράμματος.
- ▶▶ Προστασία του ποσού αποταμιεύσεως από τον πληθωρισμό μέσω της δυνατότητας αναπροσαρμογής των καταβολών κατά 3% κάθε έτος.
- ▶▶ Δυνατότητα πάσεως των καταβολών για ορισμένο χρονικό διάστημα, με δικαίωμα επαναφοράς του προγράμματος μετά τον πρώτο χρόνο αποταμιεύσεως.
- ▶▶ Δυνατότητα αυξήσεως ή μειώσεως της τακτικής καταβολής.
- ▶▶ Δυνατότητα καταβολής μέσω χρεώσεως λογαριασμού καταθέσε-

ων. ■



ΑΠΑΝΤΑΜΕ
στις ερωτήσεις σας



Στείλτε τα ερωτήματά σας: Ελεύθερος Τύπος, Αγίας Λαύρας 2 & Σαρανταπόρου, Ν. Ηράκλειο, Τ.Κ. 14121 (Για το ένθετο «Ασφάλιση & Συντάξεις»), στο fax: 210-8113001 ή στην ηλεκτρονική διεύθυνση: asfalisi@e-typos.com

Δικηγορικό γραφείο «Μαργαρίτα Γ. Κάρδαρη» (ΙΚάρων 7-9, Π. Φάληρο Τ.Κ. 17563, τηλέφωνα: 210-9841260 και 6975731307)

ΤΟ ΔΙΚΗΓΟΡΙΚΟ ΓΡΑΦΕΙΟ «ΜΑΡΓΑΡΙΤΑ Γ. ΚΑΡΔΑΡΗ» ΔΙΝΕΙ ΜΕΣΑ ΑΠΟ ΤΟΝ «Ε.Τ.» ΕΓΚΥΡΕΣ ΑΠΑΝΤΗΣΕΙΣ ΓΙΑ ΤΟ ΑΣΦΑΛΙΣΤΙΚΟ

Ασφαλισμένοι σε πρώην Ειδικά Ταμεία

Θα ήθελα να σας ευχαριστήσω για την απάντηση και τις επιπλέον πληροφορίες που μου δώσατε. Έχω, βέβαια, κάποιες αμφιβολίες για το μη υπολογισμό των εισφορών του εργοδότη, θα ρωτήσω το σύλλογό μας. Είμαι σχετικά νέος συνταξιούχος, από τον Γενάρη του 2015, και έχω κρατήσει όλα τα εκκαθαριστικά μου, από τον Ιανουάριο του 1986, ως εργαζόμενος στον ΟΤΕ στον οποίο εργάστηκα 29 χρόνια. Τα υπόλοιπα 6 χρόνια ήταν ΝΑΤ και στρατός. Σύνολο 35. Το ύψος των εισφορών στο δικό μας Ταμείο άρχισε να είναι 11% επί του τακτικού μισθού από την 1-1-1996. Αλλά και κάποια χρόνια πριν ήταν 9% και 7%. Δεν γνωρίζω όμως από πότε οι εισφορές στο ΙΚΑ είναι 6,67%. Μια τελευταία ερώτηση και θα ήμουν υπόχρεος αν μου δίνετε μια γρήγορη απάντηση: Το νούμερο που προκύπτει από τον υπολογισμό αυτό προστίθεται στο συντελεστή αναπλήρωσης που για 35ετία είναι 33,81%; Ευχαριστώ και πάλι. Γουλιέλμος Στάθης, Πανόραμα, Θεσσαλονίκη

Απ. Οι εισφορές για εργαζόμενους ασφαλισμένους έως το 2007 σε πρώην Ειδικά Ταμεία (π.χ. ΟΤΕ, ΔΕΗ, τραπεζών) πηγαίνουν σταδιακά έως το 2020 στο 6,67%, που είναι οι εισφορές ασφαλισμένου στο ΙΚΑ για κύρια σύνταξη. Οι πλέον του 6,67% εισφορές που κατέ-

βαλαν και καταβάλατε συνυπολογίζονται με προσαύξηση κατά 0,075% κατ'έτος στο ποσοστό αναπλήρωσης για την ανταποδοτική σύνταξη του νόμου 4387/2016 (νόμος Κατρούγκαλου). Η προσαύξηση κατά 0,075% μπαίνει για καθένα από τα 6,67%. Το τελικό ποσοστό της προσαύξησης προστίθεται στο ποσοστό αναπλήρωσης των ετών ασφαλίσεως. Αν δίνετε δηλαδή για 10 χρόνια εισφορά 9%, δηλαδή 2,33 μονάδες πάνω από το 6,67%, δικαιούσθε προσαύξηση 1,74% στο ποσοστό αναπλήρωσης για την 35ετία που γίνεται 35,55% αντί 33,81%.

Δάσκαλος με πρώτη ασφάλιση ΙΚΑ το 1975

Ονομάζομαι Παπαθανασίου Ηλία και είμαι δάσκαλος. Ημερομηνία γέννησης 17/12/1962. ΦΕΚ διορισμού 21/8/1987. Έχω δύο παιδιά. Ως αναπληρωτής 190 ένοσημα (7 μήνες και 18 ημέρες) με πρώτη ασφάλιση ΙΚΑ 1975-1984 και 584 ένοσημα. Σύνολο 774 ένοσημα, 2 έτη, 6 μήνες 24 ημέρες. Μπορώ να πάρω σύνταξη με 37 έτη ή με 40 έτη αγοράζοντας πλασματικά, πόσο, πότε να τα εξαγοράσω και με ποιο ποσό; Η εξαγορά για το 2017 είναι 10% επί του βασικού μου (1.918 ευρώ) ή επί του πληρωτέου-καθαρού μισθού (1.380); Η επί του βασικού μου το 2011 (1.430 ευρώ); Δεν το έχω καταλάβει αυτό. Δεν έχω κάνει αίτηση για πλασματικά πριν από το 2016. Σημείωση: Η λύση υπαλληλικής

Με εξαγορά χρόνου για σπουδές

Προσλήφθηκα στις 26-03-2087 στο Δημόσιο. Στις 31-12-2012 είχα συνολική υπηρεσία 25 έτη, 9 μήνες, 5 ημέρες, καθώς και δύο ανήλικα τέκνα. Έχω γεννηθεί στις 20-2-1961. Συμπλήρωσα τα 55 χρόνια στις 20-02-2016. Θα ήθελα να ρωτήσω τα εξής: Πότε μπορώ να καταθέσω αίτηση συνταξιοδότησης με τα πιο πάνω δεδομένα; Αν καταθέσω αίτηση στο ΓΛΚ για αναγνώριση πλασματικού χρόνου για σπουδές, για αύξηση των αποδοκών, θα επηρεαστεί η 25ετία που έχω κατοχυρώσει το 2012;

Απ. Σύμφωνα με τον πίνακα 2 του ν. 4336/2015 θα συνταξιοδοτηθείτε στα 58 ως πατέρας ανήλικου συμπληρώνοντας την 25ετία στο 2012. Με εξαγορά σπουδών θα συμπληρώσετε 25ετία στο 2011 με αποτέλεσμα να μπορείτε να συνταξιοδοτηθείτε οποτεδήποτε γιατί έχετε συμπληρώσει τα 52 πριν από την ψήφιση του ν. 4336/2015. ■



σχέσης για τους δασκάλους είναι 31/8 κάθε έτους. Για να σας βοηθήσω:
• 31/8/17 θα είμαι 54 ετ., 8 μην., 14 ημ. και θα έχω 32 ετ., 7 μην. και 14 ημ. υπηρ.
• 31/8/18 θα είμαι 55 ετ., 8 μην., 14 ημ. και θα έχω 33 ετ., 7 μην. και 14 ημ. υπηρ.
• 31/8/19 θα είμαι 56 ετ., 8 μην., 14 ημ. και θα έχω 34 ετ., 7 μην. και 14 ημ. υπηρ.
• 31/8/20 θα είμαι 57 ετ., 8 μην., 14 ημ. και θα έχω 35 ετ., 7 μην. και 14 ημ. υπηρ.

• 31/8/21 θα είμαι 58 ετ., 8 μην., 14 ημ. και θα έχω 36 ετ., 7 μην. και 14 ημ. υπηρ.
Σας ευχαριστώ πάρα πολύ. Ηλίας

Απ. Η εξαγορά υπολογίζεται πλέον για όλους τους ασφαλισμένους στον ΕΦΚΑ για κάθε μήνα με το 20% του μικτού μισθού κατά το μήνα υποβολής της αίτησης. Σε κάθε περίπτωση από το Γενικό Λογιστήριο του Κράτους δεν έχει εκδοθεί σχετική εγκύκλιος. Επίσης, σας διευκρινίζουμε ότι η συνταξιοδότηση είναι συνδυασμός και του χρόνου ασφαλίσεως και της ηλικίας. Στην περίπτωση σας, αν εξαγοράσετε στρατό και συμπληρώσετε τα 35 στο 2018, για παράδειγμα, συνταξιοδοτηθείτε με το όριο ηλικίας που προβλέπει ο πίνακας 1 του ν. 4336/2015 για τα 58 και συγκεκριμένα συνταξιοδοτηθείτε στα 60. Έχετε πάντα τη δυνατότητα να συνταξιοδοτηθείτε στα 62 με 40 έτη ασφαλίσεως εξαγοράζοντας και άλλα πλασματικά χρόνια παιδιών και σπουδών.

δοθεί το εφάπαξ μου, δεν μπορεί όμως να προχωρήσει η πίστωσή του επειδή έχω και 5 χρόνια και 20 ημέρες στο πρώην ΤΠΔΥ (πρώην υπουργείο Προεδρίας Κυβερνήσεως) και περιμένω εγκύκλιο από το υπουργείο Εργασίας για εφάπαξ βοήθημα με διαδοχική ασφάλιση για να υπολογιστούν και τα 5 χρόνια και 20 ημέρες μου στο πρώην ΤΠΔΥ και θα εκδοθεί εφάπαξ νέο εφάπαξ. Παρακαλώ πολύ, θέλω να έχω κάποια πληροφόρηση εάν και πότε θα εκδοθεί εγκύκλιος από το υπουργείο Εργασίας με θέμα εφάπαξ με διαδοχική. Με εκτίμηση, Ιωάννης Π. Κορφιάτης

Απ. Δεν έχουν ακόμη καθορίσει τι ακριβώς θα ισχύσει για υπολογισμό και πληρωμή εφάπαξ σε όσους έχουν διαδοχική ασφάλιση. Είναι πιθανό να μη θεμελιώνετε εφάπαξ από ΤΠΔΥ. Σε αυτή την περίπτωση θα κάνετε αίτηση για επιστροφή των εισφορών σας. Ο νόμος λέει ότι όσοι συνταξιοδοτούνται, αλλά δεν θεμελιώνουν δικαίωμα για εφάπαξ (π.χ. 5 χρόνια στο ΤΠΔΥ), δικαιούνται επιστροφή εισφορών. ■

Ασφαλισμένη στο ΙΚΑ από το 1989

Παρακαλώ, όπως μας ενημερώσετε σχετικά με τα εξής: Εργάζομαι στο ΙΚΑ από το 1989, είμαι ΠΕ και έχω 5.500 ένοσημα το 2010 με ανήλικο και εργαζόμενα ακόμη. Πότε μπορώ να βγω σε σύνταξη; Ευχαριστώ πολύ. Πολ. Αμαλία, Κεντρική Ένωση Επιμελητριών

Απ. Δεν μας αναφέρετε την ημερομηνία γέννησής σας για να σας ενημερώσουμε για τις αλλαγές στα όρια της ηλικίας. Αν, για παράδειγμα, είχατε συμπληρώσει στις 14/08/2015, που τέθηκε σε ισχύ ο ν. 4336/2015, τα 50, μπορείτε να πάρετε οποτεδήποτε μειωμένη σύνταξη. Το ίδιο ισχύει αν είχατε συμπληρώσει τα 55, μπορείτε να πάρετε οποτεδήποτε την πλήρη σύνταξη. Σε διαφορετική περίπτωση, έχετε υποστεί αλλαγές στην ηλικία συνταξιοδότησης. ■



Εφάπαξ με διαδοχική ασφάλιση

Αναμένω εφάπαξ από Γ' Διεύθυνση Παροχών του ΕΤΕΑ-ΕΠ (πρώην ΤΑΥΤΕΚΩ, υπηρέτησα 28 χρόνια και 11 ημέρες στο Ταμείο Πρόνοιας Ιονικής Τράπεζας ΤΠΠΙΛΤ), το οποίο και με πληροφόρησε ότι έχει εκ-

ΠΡΟΣ ΤΟΥΣ ΑΝΑΓΝΩΣΤΕΣ ΤΟΥ ΕΝΘΕΤΟΥ «ΑΣΦΑΛΙΣΗ ΚΑΙ ΣΥΝΤΑΞΕΙΣ»

Όσοι δεν επιθυμούν τη δημοσιοποίηση του ονοματεπωνύμου τους μπορούν, στις ερωτήσεις τους προς το ένθετο «ΑΣΦΑΛΙΣΗ ΚΑΙ ΣΥΝΤΑΞΕΙΣ», να αναφέρουν μόνο τα αρχικά γράμματα του ονόματός και του επωνύμου τους, ώστε να γνωρίζουν αμέσως και την απάντηση που τους αφορά.



ΠΑΓΙΔΑ ΓΙΑ ΤΟΥΣ ΑΣΦΑΛΙΣΜΕΝΟΥΣ, ΜΕ ΑΝΑΤΡΟΠΕΣ ΚΑΙ ΣΤΑ ΠΟΣΑ ΣΥΝΤΑΞΗΣ

Αύξηση έως 5 χρόνια στα όρια ηλικίας με «βαρέα»

ΚΩΣΤΑΣ ΚΑΤΙΚΟΣ
kkatikos@e-typos.com

Αύξηση ορίου ηλικίας ή μικρότερη σύνταξη θα πρέπει να επιλέξουν πλέον οι ασφαλισμένοι που θα συνταξιοδοτηθούν με βαρέα ένηση. Διόταξη-«βόμβα», που πέρασε το υπουργείο Εργασίας με το άρθρο 24 του ν. 4445/2016 (Α' 236), λέει ότι αν οι ασφαλισμένοι επιλέξουν να συνταξιοδοτηθούν με τα όρια ηλικίας που προβλέπονται στα βαρέα, δεν θα παίρνουν την προσαύξηση 0,075% ανά έτος στο ποσό της σύνταξης. Εάν αν θελήσουν να πάρουν μεγαλύτερο ποσό, τότε θα πρέπει να συνταξιοδοτηθούν χωρίς τις διατάξεις των βαρέων, δηλαδή με όρια ηλικίας μεγαλύτερα κατά 5 χρόνια, οπότε σε αυτή την περίπτωση θα έχουν την προσαύξηση του 0,075% ανά έτος ασφάλισης στο ποσό της σύνταξης!

Η τροποποίηση έγινε στο άρθρο 30 του νόμου 4387/2016 που προέβλεπε ότι οι ασφαλισμένοι με βαρέα παίρνουν προσαύξηση με ποσοστό 0,075% για κάθε μία μονάδα επιπλέον εισφοράς που καταβάλλαν ανά έτος με το καθεστώς των «βαρέων». Η προσαύξηση, αν δεν καταρριφθούν, θα ενίσχυε το ποσό της σύνταξης για τους συνταξιοδοτούμενους με βαρέα κατά 0,27% για κάθε έτος ασφάλισης. Για 20 έτη δηλαδή, η προσαύξηση θα ήταν

5,4% (0,27X20=5,4) στο ποσοστό αναπλήρωσης της ανταποδοτικής τους σύνταξης, ενώ για 25 χρόνια (7.500 ένηση) στα βαρέα θα είχαν προσαύξηση 7,02% και το ποσοστό αναπλήρωσης από 20% θα πήγαινε στο 27% για τον υπολογισμό της ανταποδοτικής σύνταξης. Εξαιρέση προβλέφθηκε μόνο για εργαζομένους με βαρέα της ΔΕΗ, στα ορυχεία, σε σταθμούς παραγωγής και δίκτυα διανομής ρεύματος, για τους οποίους η προσαύξηση σύνταξης παραμένει, εφόσον ασφαλιστήκαν πριν από το 1993 και το σύνολο των ετησίων (εργοδοτή-εργαζόμενου) είναι πάνω από 27%.

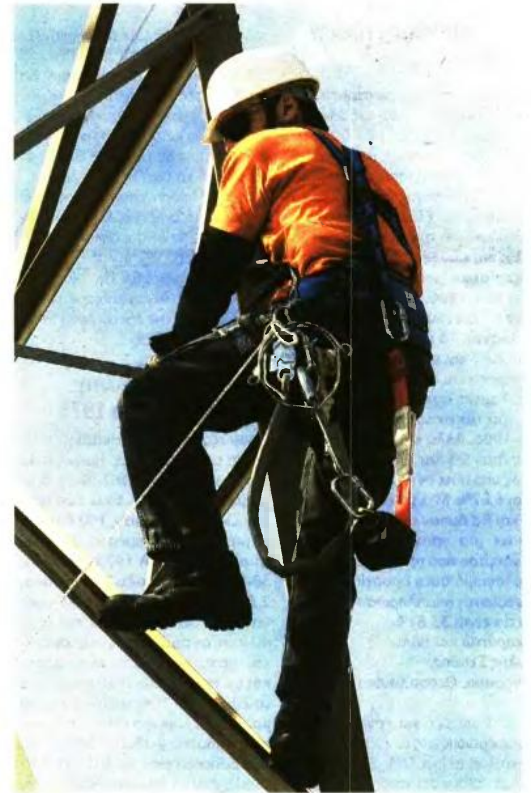
Για τους ασφαλισμένους με βαρέα στο ΙΚΑ αυτό σημαίνει ότι ένας εργαζόμενος που έχει 7.500 ημέρες ασφάλισης στα βαρέα και συνολικά 10.500 θα πάρει μεν σύνταξη με μικρότερα όρια ηλικίας, αλλά θα βγει ζημιωμένος με χαμηλότερη σύνταξη γιατί τα ένηση των βαρέων και το επασφάλιστρο 3,6% θα πιστωθούν σαν να ήταν στην κανονική ασφάλιση. Αν αποφασίσει να πάρει την προσαύξηση των βαρέων ενσήμων, τότε θα χάσει το ευνοϊκό όριο ηλικίας και θα αναγκαστεί να αποχωρήσει μετά τα 62 και με 12.000 ένηση.

Παράδειγμα:
» Ασφαλισμένος ΙΚΑ που συμπλήρωσε τις 7.500 ημέρες ασφάλισης στα βαρέα και 10.500 συνολικά το 2014, παίρνει πλήρη μόλις κλείσει το 61ο έτος και 6 μήνες ή μειωμένη στα 59 και 6 μήνες. Εστω ότι ο

μέσος μισθός είναι 1.200 ευρώ και αποχωρεί το 2017. Για τα 25 χρόνια στα βαρέα δικαιούται προσαύξηση 7,02%. Η σύνταξη για μέσες αποδοχές 1.000 ευρώ θα έβγαίνει στα 490 ευρώ η ανταποδοτική και στα 384 ευρώ θα ήταν το ποσό της εθνικής σύνταξης. Συνολικά θα είχε 874 ευρώ. Με την κατάργηση της προσαύξησης θα πάρει 790 ευρώ, δηλαδή 84 ευρώ λιγότερα. Για να κερδίσει τη διαφορά των 84 ευρώ θα πρέπει να μη συνταξιοδοτηθεί με διατάξεις βαρέων, αλλά με τα όρια ηλικίας που ισχύουν για την «κοινή ασφάλιση». Στην πράξη αλλάζει ασφαλιστικό καθεστώς και θα έχει αύξηση του ορίου ηλικίας για σύνταξη στα 62 με 40 χρόνια.

Έξοδος με «βαρέα» από το ΙΚΑ

Οι ασφαλισμένοι στο ΙΚΑ πριν από το 1993 πρέπει να έχουν στο σύνολο 10.500 ημέρες, εκ των οποίων 7.500 στα βαρέα, από το 2010 ως το 2015, για να αποχωρήσουν από τα 55 ως 62 με πλήρη ή από 53 ως 60 με μειωμένη σύνταξη. Αναγνωρίζονται πλασματικοί χρόνοι για όσους έχουν ήδη τις 7.500 ημέρες στα βαρέα, μέχρι να συμπληρώσουν τις 10.500 ημέρες ασφάλισης. Για παράδειγμα, ασφαλισμένος με 7.500 στα βαρέα το 2014, που δεν έχει συνολικά τις 10.500, αλλά τις συμπληρώνει το 2015, θα πάρει πλήρη σύνταξη στα 62 ή μειωμένη στα 60. ■



ΠΑΡΑΘΥΡΟ ΕΞΟΔΟΥ ΠΡΙΝ ΑΠΟ ΤΑ 67 ΓΙΑ ΟΣΟΥΣ «ΒΓΗΚΑΝ» ΑΠΟ ΤΗ ΛΙΣΤΑ ΤΩΝ ΒΑΡΕΩΝ

Όσοι βγήκαν από τα βαρέα από το 2012 και δεν συμπλήρωσαν τη χρονιά αυτή τα 3.600 ένηση (από τα 4.500 που απαιτούνται για να πάρουν σύνταξη) μπορούν να προβούν σε αναγνώριση πλασματικού χρόνου βαρέων μέχρι και 300 ημέρες ώστε να συμπληρώσουν τις ελάχιστες προϋποθέσεις συνταξιοδότησης με το καθεστώς των βαρέων. Αυτό διευκρινίζεται σε εγκύκλιο που εφαρμόζει το ΙΚΑ. Απαραίτητη προϋπόθεση είναι να συνέχισαν να απασχολούνται στην ίδια ειδικότητα που είχαν πριν εξαιρεθούν από τη νέα λίστα. Η εγκύκλιος δίνει την ίδια δυνατότητα και στους πριν αλλά και στους μετά το 1993 ασφαλισμένους

σε επαγγέλματα που εξαιρέθηκαν το 2012 από τα βαρέα.
Παράδειγμα:
Γυναίκα με 3.400 ένηση στα βαρέα το 2011, σε ειδικότητα που εξαιρέθηκε από τη νέα λίστα το 2012. Αν δεν έβγαίνει από τη λίστα, θα παίρνει σύνταξη στα 57. Με την έξοδό της από τη λίστα παίρνει στα 67 ή στα 62 μειωμένη. Με την εγκύκλιο του ΙΚΑ θα αναγνωρίσει στα βαρέα ως 300 ημέρες για το 2012 στην ειδικότητα που εξαιρέθηκε και θα συμπληρώσει τις 3.600 ημέρες με βαρέα. Έτσι διατηρεί το δικαίωμα να αποχωρήσει στα 57, αντί στα 62 ή στα 67. Γλιτώνει δηλαδή 5 ως 10 χρόνια από το όριο ηλικίας.



Τα όρια ηλικίας για σύνταξη με βαρέα από το ΙΚΑ

Με 4.500 ημέρες (ασφαλισμένοι πριν από το 1993)		
Με 4.500 ένηση εκ των οποίων 3.600 στα βαρέα	Όριο ηλικίας συνταξιοδότησης	
	Γυναίκες	Άνδρες (*)
Μέχρι 2010	55	60 (58 οικοδόμοι)
2011	56	
2012	57	
Από 1/1/2013	62	62 (60 οικοδόμοι)

(*) Για τους άνδρες η ηλικία των 60 ή 58 ετών (οικοδόμοι) θα πρέπει να είναι συμπληρωμένη ως το 2012. Διαφορετικά βγαίνουν στα 62 και στα 60.

Με 10.500 ημέρες (άνδρες και γυναίκες)		
Πότε έχουν 7.500 ένηση στα βαρέα και 10.500 συνολικά	Ηλικία συνταξιοδότησης	
	Πλήρης σύνταξη	Μειωμένη σύνταξη
Εως 2010	55	53
2011	55,9 μήνες	53,9 μήνες
2012	56,6	54,6
2013	60,9	58,9
2014	61,6	59,6
2015	62	60



TA NEA ΔΕΥΤΕΡΑ 21 ΑΥΓΟΥΣΤΟΥ 2017

Προσλήψεις

Στην τελική ευθεία για 4.003 συμβασιούχους στην Υγεία

Οι προθεσμίες λήγουν για την υποβολή των αιτήσεων – Ποιες ειδικότητες ζητούνται

ΤΗΣ ΓΕΩΡΓΙΑΣ ΚΑΝΑΡΗ

Τέλος χρόνος για τις προσλήψεις συνολικά 4.003 συμβασιούχων στον τομέα της υγείας. Οι αιτήσεις για τα δύο μεγάλα πακέτα θέσεων λήγουν εντός της εβδομάδας και οι ενδιαφερόμενοι θα πρέπει να υποβάλουν ηλεκτρονικά και μόνο τις αιτήσεις για τις θέσεις που επιθυμούν.

Το πρώτο πακέτο θέσεων αφορά την πρόσληψη 2.868 ατόμων για δύο χρόνια, τα οποία καλούνται να στελεχωθούν τις Τοπικές Μονάδες Υγείας (ΤΟΜΥ) των δημοσίων όμορων παρόχης υπηρεσιών Πρωτοβάθμιας Φροντίδας Υγείας του ΠΕΔΥ και των αποκεντρωμένων μονάδων τους. Θα απασχοληθούν ειδικοί όπως γιναίκοι, νοσηλεύτριες, επισκέπτες υγείας κ.ά.

Για όλες τις θέσεις οι ενδιαφερόμενοι δεν πρέπει να έχουν υπερβεί το 65ο έτος της ηλικίας τους και να κατέχουν τους απαιτούμενους τίτλους σπουδών.

Στην περίπτωση που θέσεις της κατηγορίας: α) ΠΕ κλάδου Ιατρών Ειδικότητας Γενικής Ιατρικής δεν καλυφθούν από πτυχιούχους κλάδου ΠΕ Ιατρών Ειδικότητας Γενικής Ιατρικής (κύριος πίνακας), θα καλυφθούν από πτυχιούχους κλάδου ΠΕ Ιατρών Ειδικότητας Παθολογίας (επικουρικός πίνακας), β) ΠΕ κλάδου Νοσηλευτικής δεν καλυφθούν από πτυχιούχους ΠΕ θα καλυφθούν από πτυχιούχους κατηγορίας ΤΕ κλάδου Νοσηλευτικής και στην περίπτωση που επίσης δεν καλυφθούν οι θέσεις από πτυχιούχους ΠΕ και ΤΕ Νοσηλευτικής θα καλυφθούν από υποψηφίους κατηγορίας ΔΕ κλάδου Βοηθών Νοσηλευτών(τριών), γ) ΠΕ κλάδου Κοινωνικών Λειτουργιών δεν

καλυφθούν από πτυχιούχους κατηγορίας ΠΕ, θα καλυφθούν από πτυχιούχους κατηγορίας ΤΕ κλάδου Κοινωνικών Λειτουργιών. δ) ΠΕ κλάδου Διοικητικού - Οικονομικού δεν καλυφθούν από πτυχιούχους κατηγορίας ΠΕ, θα

Οι θέσεις αφορούν τις Τοπικές Μονάδες Υγείας (ΤΟΜΥ) για παροχή Πρωτοβάθμιας Φροντίδας Υγείας του ΠΕΔΥ

καλυφθούν από πτυχιούχους κατηγορίας ΤΕ κλάδου Διοίκησης Μονάδων Υγείας και Πρόνοιας και στη συνέχεια αν δεν καλυφθούν από πτυχιούχους κατηγορίας ΠΕ κλάδου Διοικητικού - Οικονομικού και ΤΕ κλάδου Διοίκησης Μονάδων Υγείας και Πρόνοιας, θα καλυφθούν από υποψηφίους κατηγορίας

ΔΕ κλάδου Διοικητικών Γραμματέων.

Κάθε υποψήφιος μπορεί να υποβάλει μόνο μία αίτηση και για θέσεις μόνο μιας κατηγορίας εκπαίδευσης (ΠΕ, ΤΕ ή ΔΕ) και ενός μόνο κλάδου και ειδικότητας με ανώτατο τις πέντε θέσεις. Η υποβολή περισσότερων των μιας αιτήσεων για θέσεις της ίδιας προκήρυξης ή η σόρευση θέσεων διαφορετικών κατηγοριών εκπαίδευσης, κλάδων και ειδικοτήτων συνεπάγεται αυτοδικαίως τον αποκλεισμό του υποψηφίου από την περαιτέρω διαδικασία.

Η προθεσμία υποβολής των ηλεκτρονικών αιτήσεων συμμετοχής λήγει στις 25 Αυγούστου.

Το δεύτερο πακέτο των αιτήσεων αφορά την προκήρυξη του ΟΛΕΔ μέσω της οποίας θα προσληφθούν 1.135 άνεργοι σε υπηρεσίες και φορείς του υπουργείου Υγείας (νοσοκομεία). Όσοι

επιλεγούν θα υπογράψουν επίσης συμβάσεις εργασίας.

Δικαίωμα υποβολής αιτήσεων έχουν μόνο οι εγγεγραμμένοι άνεργοι στα μητρώα ανέργων του ΟΛΕΔ, που έχουν συμπληρώσει το 18ο έτος της ηλικίας τους κατά την ημερομηνία λήξης υποβολής των αιτήσεων.

Η υποβολή των αιτήσεων γίνεται ηλεκτρονικά, αποκλειστικά μέσω της ιστοσελίδας του ΟΛΕΔ (www.oaed.gr). Οι ενδιαφερόμενοι άνεργοι έχουν δικαίωμα να υποβάλουν μία ηλεκτρονική αίτηση συμμετοχής και να επιλέξουν μία μόνο ειδικότητα τοποθέτησης, σε μία έως τρεις Υπηρεσίες Τοποθέτησης στο σύνολο των Φορέων Υποδοχής.

Η υποβολή των αιτήσεων γίνεται ηλεκτρονικά, αποκλειστικά μέσω της ιστοσελίδας του ΟΛΕΔ (www.oaed.gr) έως σήμερα.

Οκτάμηνες συμβάσεις στη Σχολή Αξιωματικών της ΕΛ.ΑΣ.

Οκτάμηνες συμβάσεις ιδιωτικού δικαίου ορισμένου χρόνου θα υπογράψουν συνολικά 16 άτομα για την κάλυψη των αναγκών της Σχολής Αξιωματικών της ΕΛ.ΑΣ.

Συγκεκριμένα θα προσληφθούν τρεις μάγειρες ΔΕ, ένας ηλεκτρολόγος ΔΕ, ένας υδραυλικός ΔΕ, τρεις λαντζιέρδες ΥΕ, τέσσερις καθαριστές ΥΕ και τέσσερις τραπεζοκόμοι ΥΕ. Για όλες τις θέσεις οι ενδιαφερόμενοι θα πρέπει να είναι ηλικίας από 18 έως 65 ετών. Οι ενδιαφερόμενοι θα πρέπει να υποβάλουν τις αιτήσεις τους στη Σχολή Αξιωματικών της Ελληνικής Αστυνομίας, στη διεύθυνση Λ. Θρακομακεδόνων 101, ΤΚ 13679, Αχαρνές. Κάθε υποψήφιος δικαιούται να υποβάλει μια μόνο αίτηση και για θέσεις μιας μόνο κατηγορίας προσωπικού ΔΕ ή ΥΕ.



76 άτομα στον Ανεξάρτητο Διαχειριστή Μεταφοράς Ηλεκτρικής Ενέργειας

ΣΤΗΝ ΠΡΟΣΛΗΨΗ 76 ατόμων με συμβάσεις εργασίας ιδιωτικού δικαίου αορίστου χρόνου προχωρά ο Ανεξάρτητος Διαχειριστής Μεταφοράς Ηλεκτρικής Ενέργειας (ΑΔΜΗΕ). Η σχετική προκήρυξη του ΑΣΕΠ με αριθμό 10Κ/2017 δημοσιεύθηκε ήδη στο Φύλλο Εφημερίδας της Κυβερνήσεως και η ηλεκτρονική προθεσμία υποβολής των δηλώσεων αρχίζει στις 29 Αυγούστου.

Σύμφωνα με την προκήρυξη οι 19 θέσεις αφορούν την κατηγορία ΠΕ και τις ειδικότητες των διπλωματούχων ηλεκτρολόγων μηχανικών, διπλωματούχων μηχανικών αναλυτών - προγραμματιστών, διπλωματούχων ηλεκτρολόγων μηχανικών ή διπλωματούχων μηχανολόγων μηχανικών, διπλωματούχων πολιτικών μηχανικών και πτυχιούχων διοικητικοοικονομικών.

Δέκα θέσεις αφορούν την κατηγορία ΤΕ και τις ειδικότητες των πτυχιούχων ηλεκτρολόγων μηχανικών, πτυχιούχων ηλεκτρονικών μηχανικών και μηχανικών αυτοματισμού, πτυχιούχων μηχανικών γεωτεχνολογίας και περιβάλλοντος και πτυχιούχων μηχανικών πληροφορικής. Οι υπόλοιπες

47 θέσεις αφορούν την κατηγορία της Δευτεροβάθμιας Εκπαίδευσης.

Όσοι προσληφθούν θα απασχοληθούν στις έδρες των μονάδων της εταιρείας, ενώ το σύνολο του τεχνικού προσωπικού επιπέδου των έργων (εργατάζια, συνεργεία κ.ά.).

Οι ενδιαφερόμενοι πρέπει να συμπληρώσουν και να υποβάλουν αίτηση συμμετοχής στο ΑΣΕΠ αποκλειστικά μέσω του διαδικτυακού τόπου www.asep.gr.

Η προθεσμία υποβολής των αιτήσεων ξεκινά στις 29 Αυγούστου και λήγει στις 13 Σεπτεμβρίου, στις 2 το μεσημέρι. Το εμπρόθεσμο της αίτησης κρίνεται με βάση την ημερομηνία της ηλεκτρονικής υποβολής στο ΑΣΕΠ. Στη συνέχεια οι ενδιαφερόμενοι πρέπει να αποστείλουν την αίτηση με συστημένη επιστολή στο ΑΣΕΠ, στη διεύθυνση ΑΣΕΠ, με την ένδειξη αίτηση για την προκήρυξη, 10Κ/2017, ΤΘ 14308, Αθήνα ΤΚ 115 10, αναγράφοντας την κατηγορία ΠΕ ή ΤΕ ή ΔΕ της οποίας θέσεις διεκδικούν, σε φάκελο μεγέθους Α4 ή σε ειδικό φάκελο ΑΣΕΠ POST (που διανέμεται από τα ΕΑΤΑ).



Τρέχουν οι προθεσμίες πρόσληψης για περισσότερες από 700 θέσεις ιατρών σε Νοσοκομεία, Κέντρα Υγείας και Περιφερειακά Ιατρεία που προκήρυξε το υπουργείο Υγείας.

Δικαίωμα συμμετοχής έχουν όσοι ιατροί είχαν συμμετάσχει σε προκηρύξεις - προσκλήσεις ενδιαφέροντος του υπουργείου Υγείας από το 2011. Οι συγκεκριμένοι ιατροί καταθέτουν τις αιτήσεις τους χωρίς τα απαιτούμενα δικαιολογητικά εκτός κι αν τα δικαιολογητικά ήταν ελλιπή.

Απαραίτητη προϋπόθεση σε αυτή την περίπτωση είναι η σαφής αναφορά στην προκήρυξη ή πρόσκληση ενδιαφέροντος που είχε λάβει μέρος ο υποψήφιος (όπου και είχε καταθέσει όλα τα δικαιολογητικά), καθώς και σε ποια κατηγορία ιατρών, υπόχρεων ή επί θητεία είχε καταθέσει αίτηση. Δικαίωμα συμμετοχής έχουν, επίσης, οι ιατροί με τίτλο ειδικότητας Γενικής Ιατρικής, οι ιατροί υπόχρεοι υπηρεσίας υπαίθρου και οι ιατροί που ενδιαφέρονται για υπηρεσία υπαίθρου επί θητεία.

Οι ιατροί με τίτλο ειδικότητας Γενικής Ιατρικής προηγούνται στην επιλογή θέσεων των ιατρών υπόχρεων υπηρεσίας υπαίθρου και των ιατρών επί θητεία. Οι ιατροί υπόχρεοι υπηρεσίας υπαίθρου προηγούνται επίσης των ιατρών επί θητεία.

Ιατροί με τίτλο ειδικότητας Γενικής Ιατρικής με ηλικία άνω των 50 ετών επιλέγουν θέσεις μόνο σε περιοχές άγονες και προβληματικές της Α' Κατηγορίας.

Στην παρούσα προκήρυξη έχουν επίσης δικαίωμα συμμετοχής και οι ιατροί (υπόχρεοι και επί θητεία) που υπηρετούν με παράταση.

Οι ιατροί (υπόχρεοι και επί θητεία) που δεν έχουν δικαίωμα επιλογής θέσης θα αναγράφουν στην αίτηση τη φράση «Χωρίς δικαίωμα επιλογής θέσης».

Σε ιατρούς που θα τοποθετηθούν σε άγονα Περιφερειακά Ιατρεία και Κέντρα Υγείας θα καταβάλλεται το επίδομα των 400 ευρώ.

Αιτήσεις θα γίνονται δεκτές έως τις 25 Αυγούστου. Οι ενδιαφερόμενοι μπορούν να αποστέλλουν τις αιτήσεις τους στο υπουργείο Υγείας, Γενική Διεύθυνση Ανθρωπίνων Πόρων, Τμήμα Γ, Αριστοτέλους 17, ΤΚ 10433 Αθήνα. Μαζί με την αίτηση οι ενδιαφερόμενοι θα πρέπει να καταθέσουν:

- Αντίγραφο τίτλου ειδικότητας στην Ελλάδα
- Αντίγραφο πτυχίου: α. Για πτυχία της ημεδα-

Εως τις 25 Αυγούστου δεκτές οι αιτήσεις Θέσεις ιατρών σε Κέντρα Υγείας και Περιφερειακά Ιατρεία του ΠΕΔΥ

πής: Σε περίπτωση που στο αντίγραφο πτυχίου δεν αναγράφεται η ημερομηνία κτήσης του και ο βαθμός είναι απαραίτητη η προσκόμιση βεβαίωσης από τη γραμματεία του Πανεπιστημίου, από την οποία θα προκύπτουν τα αναφερόμενα στοιχεία. β. Για πτυχία που κο-

Δικαίωμα συμμετοχής έχουν όσοι είχαν συμμετάσχει σε προκηρύξεις του υπουργείου Υγείας από το 2011

ρηγήθηκαν από χώρας εκτός της ΕΕ απαιτείται αντίγραφο του ξενόγλωσσου πτυχίου - τίτλου, αντίγραφο της μετάφρασής του, αντίγραφο απόφασης ισοτιμίας και αντιστοιχίας και βαθμολόγησης από ΔΙΚΑΤΣΑ ή ΔΟΑΤΑΠ. γ. Για πτυχία - τίτλους που κορηγήθηκαν από κράτη - μέλη της ΕΕ σε περίπτωση που δεν αναγράφεται στο αντίγραφο του μεταφρασμένου πτυχίου ο βαθμός είναι απαραίτητη η προσκόμιση και του αντιγράφου μεταφρασμένης ξενόγλωσσας βεβαίωσης από το πανεπιστήμιο προέλευσης, από την οποία να προκύπτει ο βαθμός. Σε περίπτωση που το πτυχίο χορηγήθηκε πριν από την ένταξη της χώρας στην ΕΕ αντίγραφο του ξενόγλωσσου πτυχίου - τίτλου,

αντίγραφο της μετάφρασής του, αντίγραφο απόφασης ισοτιμίας αντιστοιχίας και βαθμολόγησης από ΔΙΚΑΤΣΑ ή ΔΟΑΤΑΠ. Ειδικά για τις βεβαιώσεις που προέρχονται από τη Σλοβακία γίνονται δεκτές εφόσον αυτές είναι στην αγγλική γλώσσα.

- Αντίγραφο αστυνομικής ταυτότητας ή διαβατηρίου.
- Αντίγραφο πιστοποιητικού στρατολογικής κατάστασης τύπου Α' (μόνο για άνδρες) ή βεβαίωση οριστικής απόλυσης από τις τάξεις του Ελληνικού Στρατού ή βεβαίωση νόμιμης απαλλαγής.
- Αντίγραφο άδειας άσκησης ιατρικού επαγγέλματος.

ΙΔΡΥΜΑ ΝΕΟΛΑΙΑΣ ΚΑΙ ΔΙΑ ΒΙΟΥ ΜΑΘΗΣΗΣ

Προσλήψεις εκπαιδευτών σε Δημόσια ΙΕΚ και ΣΕΚ

ΣΤΗΝ ΠΡΟΣΛΗΨΗ ΕΚΠΑΙΔΕΥΤΩΝ για την κάλυψη των αναγκών κατάρτισης των Δημόσιων ΙΕΚ και των Δημόσιων ΣΕΚ του δεύτερου χειμερινού εξαμήνου 2017 και του πρώτου εξαμήνου εξαμήνου 2018 προχωρά το Ίδρυμα Νεολαίας και Διά Βίου Μάθησης (ΙΝΕΔΙΒΙΜ).

Οι υποψήφιοι που θα απασχοληθούν ως οριστικοί εκπαιδευτές θα παράσχουν αρχική κατάρτιση με τη διδασκαλία των μαθημάτων (θεωρητικών, εργαστηριακών και μεικτών) για τις ειδικότητες που θα λειτουργήσουν στα Δημόσια ΙΕΚ και στις Δημόσιες ΣΕΚ.

Δικαίωμα υποβολής αίτησης έχουν όλοι οι ιδιώτες καθώς και οι με οποιαδήποτε σχέση εργασίας απασχολούμενοι στον δημόσιο τομέα, οι οποίοι έχουν τα νόμιμα τυπικά προσόντα. Οι πιστοποιημένοι και εγγεγραμμένοι εκπαιδευτές σταμπάρα εκπαιδευτών ενδίκων του ΕΟΠΠΕΠ

επιλέγονται κατά προτεραιότητα παντός άλλου. Από τους πίνακες εξαιρούνται εκείνοι οι συνταξιούχοι οι οποίοι δεν έχουν δικαίωμα συμμετοχής στη διαδικασία.

Οι διευθυντές, υποδιευθυντές και το διοικητικό προσωπικό (μόνιμοι, μεταταγμένοι, αποσπασμένοι κ.λπ.) των Δημόσιων ΙΕΚ και Δημόσιων ΣΕΚ δεν δύνανται να έχουν διδακτικές ώρες. Αιτήσεις θα υποβάλλονται ηλεκτρονικά έως και τις 24 Αυγούστου στη διεύθυνση <https://mis.inedivim.gr>.

Οι φάκελοι με τα δικαιολογητικά που θα συνοδεύουν την αίτηση του υποψηφίου θα κατατίθενται στο Δημόσιο ΙΕΚ ή τη Δημόσια ΣΕΚ που αποτελεί την πρώτη τους επιλογή, που οι υποψήφιοι υποχρεούνται να δηλώσουν μέσα από την ηλεκτρονική αίτηση που θα συμπληρώσουν. Τα δικαιολογητικά δεν χρειάζεται να

είναι επικυρωμένα. Μεταξύ των δικαιολογητικών περιλαμβάνονται:

- Πλήρες βιογραφικό σημείωμα.
- Αντίγραφο αστυνομικής ταυτότητας.

Από τους υποψηφίους που υπάγονται στον ιδιωτικό τομέα απαιτείται, είτε

- α) Βεβαίωση του οικείου ασφαλιστικού φορέα από την οποία να προκύπτει η διάρκεια της ασφάλισής, είτε
- β) Υπεύθυνη δήλωση του υποψηφίου, κατά το άρθρο 8 του Ν. 1599/1986, στην οποία να δηλώνονται επακριβώς ο χρόνος και το είδος της εμπειρίας του, τα στοιχεία του εργοδότη, φυσικού προσώπου ή της επωνυμίας της επιχείρησης αν πρόκειται για νομικό πρόσωπο.

Οι Ελεutheroi Επαγγεματιες πρέπει να προκομισουν είτε

α) Βεβαίωση της αρμόδιας ΔΟΥ στην οποία θα αναγράφεται ο χρόνος άσκησης συγκεκριμένου επαγγέλματος, είτε

β) Υπεύθυνη δήλωση του υποψηφίου, κατά το άρθρο 8 του Ν. 1599/1986, ότι εκτέλεσε συγκεκριμένες εργασίες, μελέτες και έργα σχετικά με το αντικείμενο της εμπειρίας.

Οι μισθοτοί του δημόσιου τομέα (ιπηρεσίες του Δημοσίου, ΝΠΔΔ, ΟΤΑ πρώτου και δεύτερου βαθμού, ΝΠΔΔ του δημόσιου τομέα της παρ. 1, του άρθρου 14, του Ν. 2190/1994, όπως ισχύει, ή φορείς της παρ. 3, του άρθρου 1, του Ν. 2527/1907) προσκομίζουν βεβαίωση του αντίστοιχου φορέα, από την οποία να προκύπτουν το είδος της εργασίας που παρασχεθηκε και η χρονική διάρκεια της παροχής της, σύμφωνα με τις διατάξεις του αρ. 31 του Ν. 3528/2007 περί άδειας άσκησης ιδιωτικού έργου με αμοιβή.

3. ΕΞΙ ΧΙΛΙΑΔΕΣ ΘΕΣΕΙΣ ΕΡΓΑΣΙΑΣ ΑΝΟΙΓΟΥΝ ΣΤΟ ΔΗΜΟΣΙΟ

Μέσο: ΝΑΥΤΕΜΠΟΡΙΚΗ

Ημ. Έκδοσης: . . . 21/08/2017 Ημ. Αποδελτίωσης: . . . 21/08/2017

Σελίδα: 7



[ανακοινώσεις] Σε εξέλιξη οι διαδικασίες για προσλήψεις σε ΕΥΔΑΠ, ΕΛΤΑ, ΑΔΜΗΕ και τον τομέα Υγείας

Έξι χιλιάδες θέσεις εργασίας ανοίγουν στο Δημόσιο

Μπαράζ ανακοινώσεων να πάνω από 6.000 προσλήψεις προσελκύουν το ενδιαφέρον των υποψηφίων, που προετοιμάζονται για να συμμετάσχουν στους διαγωνισμούς που αρχίζουν από τον Σεπτέμβριο.

Στον τομέα της υγείας 2.868 νέοι υπάλληλοι αναμένεται να προσληφθούν στις Τοπικές Ομάδες Υγείας (ΤΟΜΥ) και άλλοι 1.135 μέσω ΟΑΕΔ σε νοσοκομειακές μονάδες της χώρας, ενώ μέχρι το τέλος Αυγούστου το ΑΣΕΠ θα εκδώσει δύο νέες προκηρύξεις για την πρόσληψη 300 μόνιμων υπαλλήλων στην ΕΥΔΑΠ και 510

στα Ελληνικά Ταχυδρομεία.

Το υπ. Πολιτισμού

Επιπλέον το υπουργείο Πολιτισμού έχει ζητήσει την πρόσληψη 70 μόνιμων υπαλλήλων προκειμένου να καλυφθούν οι ανάγκες της ανάδειξης και της φύλαξης της ελληνικής πολιτιστικής κληρονομιάς.

Το αίτημα που αφορά, μεταξύ άλλων, σε θέσεις για αρχαιολογούς, αρχιτέκτονες, φύλακες, καθώς και συντηρητές αρχαιοτήτων και έργων τέχνης σε μουσεία, βρίσκεται σε διαδικασία επεξεργασίας και αναμένεται να στα-

λεί για ΦΕΚ στις αρχές Σεπτεμβρίου.

Στη Δικαιοσύνη

Προσλήψεις κάνει ωστόσο και το υπουργείο Δικαιοσύνης. Σύμφωνα με απόφαση της Θεανώς Φοιτού, αναπληρώτριας υπουργού Κοινωνικής Αλληλεγγύης, που δημοσιεύθηκε στη Διαύγεια, καθορίζονται οι θέσεις που θα καταληφθούν από εγγεγραμμένους του ΟΑΕΔ, μεταξύ των οποίων γιατροί, νοσηλευτές, υπάλληλοι φύλαξης, προσωπικό εξωτερικής φρούρησης, σκωφρονιστικοί υπάλληλοι κ.ά. Με την απόφαση κα-

θορίζεται ο συνολικός αριθμός των θέσεων εργασίας στο υπουργείο Δικαιοσύνης, Διαφάνειας και Ανθρώπινων Δικαιωμάτων, που πρόκειται να πληρωθούν από άτομα που προστατεύονται από τις διατάξεις του ν. 2643/1998 και ανέρχονται σε 45. Επιπλέον, πληροφορίες θέλουν το υπουργείο Δικαιοσύνης να ενισχύει τις υπηρεσίες του με 633 υπαλλήλους έκονιας δρομολογήσει τις σχετικές διαδικασίες, ενώ ολοκληρώνονται οι διαδικασίες για 404 προσλήψεις στα δικαστήρια, για την προκήρυξη 1Κ/2017 του ΑΣΕΠ.

Προκήρυξη εκδόθηκε επίσης

για 76 θέσεις στον ΑΔΜΗΕ. Σύμφωνα με σχετική γνωστοποίηση, εκδόθηκε η 10Κ/2017 προκήρυξη που αφορά την πλήρωση με σειρά προτεραιότητας θέσεων προσωπικού με σχέση εργασίας Ιδιωτικού Δικαίου Αορίστου Χρόνου Πανεπιστημιακής, Τεχνολογικής και Δευτεροβάθμιας Εκπαίδευσης οπιν εταιρεία. Η προθεσμία υποβολής των ηλεκτρονικών αιτήσεων συμμετοχής στη διαδικασία αρχίζει στις 29 Αυγούστου.

Στην ΑΑΔΕ

Τέλος, με Πράξη Υπουργικού Συμ-

βουλίου (ΠΥΣ) 33/2006 δόθηκε έγκριση για την πρόσληψη τους προσεχείς μήνες 670 μόνιμων υπαλλήλων στο υπουργείο Οικονομικών, προκειμένου να ενισχύσουν τη δράση της Ανεξάρτητης Αρχής Δημοσίων Εσόδων. Οι 220 θέσεις αφορούν τελωνειακούς υπαλλήλους πανεπιστημιακής, τεχνολογικής και δευτεροβάθμιας εκπαίδευσης. Γι' αυτές τις θέσεις οι 15 ορίστηκαν να καλυφθούν από υποψηφίους που υπάγονται στον νόμο 2643/1998 για ειδικές κατηγορίες προσωπικού, όπως ΑμεΑ, πολύτεκνοι, τρίτεκνοι και άλλοι. [SID:11272406]