



ΠΟΛΙΤΙΚΗ



Μεγάλο «αγκάθι» αποτελεί για το υπ. Οικονομικών η αναπροσαρμογή των κοινωνικών επιδομάτων, καθώς τα 260 εκατ. που έχουν εξοικονομηθεί είναι αβέβαιο αν καλύπτουν τη χρηματοδότηση εκτός των πολυτεχνικών και άλλων επιδομάτων.

ΚΥΒΕΡΝΗΣΗ: ΛΙΣΤΑ ΠΡΟΟΔΟΥ ΓΙΑ ΝΑ ΟΛΟΚΛΗΡΩΘΕΙ ΑΜΕΣΑ Η ΠΟΛΙΤΙΚΗ ΣΥΜΦΩΝΙΑ

«Ναι» σε όλα για να κλείσει η γ' αξιολόγηση

«Black Friday» από την κυβέρνηση σε ενέργεια, αποκρατικοποιήσεις, πολιτεχνικά επιδόματα και ηλεκτρονικούς πλειστηριασμούς ώστε να κλείσει μέσα στην εβδομάδα η πολιτική συμφωνία για την τρίτη αξιολόγηση. Σύμφωνα με πληροφορίες, οι ελληνικές αρχές έχουν στείλει μια νέα λίστα προόδου με τα περίπου 63 προαπαιτούμενα της τρίτης αξιολόγησης που μένουν ανοικτά πάνω στην οποία θα βασιστούν και οι συζητήσεις που θα ξεκινήσουν από αύριο στην Αθήνα με την έλευση της ηγεσίας των ομάδων των δανειστών. Για τα τέσσερα μεγάλα ανοικτά θέματα φαίνεται ότι η ελληνική πλευρά προχώρησε σε μεγάλες εκπτώσεις για να έχει συμφωνία.

ΤΑΣΟΣ ΔΑΣΟΠΟΥΛΟΣ
tdasopoulos@e-typos.com

επενδυτές και τα ορυχεία λιγνίτη που τροφοδοτούν με καύσιμο τις μονάδες σε Μεγαλόπολη και Φλώρινα (Βεύη, Αχλάδα, Κλειδί). Στους ηλεκτρονικούς πλειστηριασμούς που αναμένεται να ξεκινήσουν κανονικά την Τετάρτη 29 του μήνα υπάρχει εκ των προτέρων δέσμευση για μαζικές πράξεις πρώτα για δάνεια κακοπληρωτών και στη συνέχεια και των υπολοίπων ώστε να καλυφθεί η καθυστέρηση στην εκκαθάριση κόκκινων δανείων.

Στις αποκρατικοποιήσεις αναλαμβάνονται δεσμεύσεις για κλείσιμο του θέματος του Ελληνικού πριν από το τέλος του χρόνου

Μονάδες
Στο θέμα της πώλησης λιγνιτικών σταθμών της ΔΕΗ που παράγουν το 40% του δυναμικού της επικέρσης μετά από σύμφωνη γνώμη και της Ευρωπαϊκής Επιτροπής Ανταγωνισμού θα πουληθούν σε ιδιώτες οι μονάδες στο Αμύντιον στη Φλώρινα μαζί με άδεια για κατασκευή και δεύτερης μονάδας στην ίδια περιοχή καθώς και σύγχρονες οι μονάδες Μεγαλόπολη 3 και 4. Επίσης θα δοθούν στους

Τα βρήκαν σε (μαζικούς) πλειστηριασμούς, ενέργεια, αποκρατικοποιήσεις, πολιτεχνικά επιδόματα και τη λειτουργία του υπερταμείου το 2018

αλλά και πλήρη λειτουργία του υπερταμείου αποκρατικοποιήσεων στις αρχές του 2018 ενώ προχωρά και ο διαγωνισμός για την παραχώρηση διαχείρισης της Εγνατίας. Πιο δύσκολο θέμα είναι η αναπροσαρμογή των κοινωνικών επιδομάτων, καθώς τα 260 εκατ. ευρώ που φέρεται να έχει ως εξοικονόμηση από την ανασκόπηση δαπανών είναι αβέβαιο αν καλύπτει τη χρηματοδότηση εκτός των πολυτεχνικών και άλλων επιδομάτων που βρίσκονται υπό επανεξέταση, όπως τα αναπηρικά, τα επιδόματα κατοικίας και τα μεταφορικά.

Οδικός χάρτης
Στα τέσσερα αυτά θέματα αλλά και τα υπόλοιπα 60 προαπαιτούμενα (με εξαίρεση της προσαρμογής των αντικειμενικών τιμών στις εμπορικές που έχει ήδη αναβληθεί για την τέταρτη και τελευταία αξιολόγηση) θα πρέπει να υπάρξουν μέσα στην εβδομάδα οδικός χάρτης και χρονοδιάγραμμα ολοκλήρωσης. Τότε μόνο θα μπορούν οι θεσμοί να εισπληθύνουν πολιτική συμφωνία μέχρι και το Eurogroup της επόμενης Δευτέρας 4 του μήνα ώστε να οριστεί και η δόση που θα πάρει η Ελλάδα με το κλείσιμο της τρίτης αξιολόγησης. ■

►► ΙΚΑΝΟΠΟΙΗΣΗ ΡΕΓΚΛΙΝΓΚ
Η Ελλάδα δεν θα πάρει και τα 86 δισ.

ΤΗΝ ικανοποίησή του για το γεγονός ότι η Ελλάδα δεν θα χρειαστεί το σύνολο του δανείου των 86 δισ. ευρώ εξέφρασε ο επικεφαλής του ΕΜΣ κ. Κλάους Ρέγκλινγκ σε συνέντευξή του στη γερμανική εφημερίδα «Handelsblatt». Όπως είπε, μέχρι στιγμής, ο ΕΜΣ έχει εκταμιεύσει περίπου 40 δισ. ευρώ και θα υπάρξουν περισσότερες εκταμιεύσεις έως το τέλος του προγράμματος τον Αύγουστο του 2018, αλλά συνολικά σημαντικά κάτω από 86 δισ. Επίσης, θύμισε και τη συνθήκη που αποφασίστηκε από το Eurogroup τον Μάιο του 2016 ότι ορισμένα από τα ακρισιμολογούμενα χρήματα του προγράμματος ESM θα μπορούσαν να χρησιμοποιηθούν για την αποπληρωμή των δανείων της Ελλάδας από άλλους πιστωτές όπως π.χ. το ΔΝΤ. Δεν παρέλειψε όμως να θυμίσει ότι προϋπόθεση για μια τέτοια πρόσθετη ελάφρυνση του χρέους στο τέλος του προγράμματος είναι ότι αυτό είναι πραγματικά απαραίτητο, ότι η κυβέρνηση εφαρμόζει τις μεταρρυθμίσεις του προγράμματος ΕΜΣ και ότι συμφωνούν όλα τα άλλα κράτη-μέλη του ευρώ. Η ανακατάσταση ακριβότερων δανείων με φθηνότερα δάνεια ΕΜΣ θα βοηθούσε στην αιφροδίτηση του χρέους της Ελλάδας.



2. ΑΣΦΑΛΙΣΗ ΚΑΙ ΣΥΝΤΑΞΕΙΣ

Μέσο: ΕΛΕΥΘΕΡΟΣ ΤΥΠΟΣ

Ημ. Έκδοσης: . . . 27/11/2017 Ημ. Αποδελτίωσης: . . . 27/11/2017

Σελίδα: 21



ΑΣΦΑΛΙΣΗ & ΣΥΝΤΑΞΕΙΣ



ΕΒΔΟΜΑΔΙΑΙΑ ΕΚΔΟΣΗ

27.11.2017

#341

ΟΔΗΓΟΣ ΕΠΙΒΙΩΣΗΣ ΜΕ ΠΙΝΑΚΕΣ ΚΑΙ ΠΑΡΑΔΕΙΓΜΑΤΑ

Με 10.500 ένασμα έως το 2011 (και 10.800 στο σύνολο)		Με 37ετία (με διαδοχική ασφάλιση σε ΙΚΑ)	
Ηλικία ασφαλισμένων 58 ετών	Εως 18/8/2015	Με 25 χρόνια ως το 2010 και 37 στο σύνολο	Όριο ηλικίας συνταξιοδότησης
	Εως 31/12/2015	Εως 18/8/2015	Χωρίς όριο ηλικίας
	το 2016	Εως 31/12/2015	
	το 2017	το 2016	55,11
	το 2018	το 2017	56,9
	το 2019	το 2018	57,8
	το 2020	το 2019	58,6
	το 2021	το 2020	59,5
	το 2022	το 2021	60,3
		το 2022	61,2
			62 με 40 χρόνια

**ΕΙΔΙΚΟΙ
ΣΥΜΒΟΥΛΟΙ
ΑΠΑΝΤΟΥΝ ΣΤΑ
ΕΡΩΤΗΜΑΤΑ
ΣΑΣ
ΣΕΛ. 7**

**Τα όρια ηλικίας
για σύνταξη
πριν από τα 67
με 15 έως 40 έτη**

Τι ισχύει σε όλα τα Ταμεία
για 3,5 εκατ. ασφαλισμένους

ΣΕΛ. 2-5, 8



Οι προϋποθέσεις
συνταξιοδότησης
για δocus
πρωτοασφαλιστηκαν
πριν και μετά το 1993

Τα μυστικά για
γρήγορη έξοδο
γονέων με ανήλικο
και ασφαλισμένων
με 35ετία σε ΙΚΑ,
Δημόσιο και σε
άλλους φορείς
μισθωτών

Πώς βγαίνουν
νωρίτερα από τα 62
όσοι έχουν διαδοχική
ασφάλιση με ΟΑΕΕ

**ΙΔΙΩΤΙΚΗ
ΑΣΦΑΛΙΣΗ**

Ασφαλιστικά προγράμματα νομικής προστασίας με 50 έως 100 ευρώ
το χρόνο. Ένας δικηγόρος στο πλευρό σας

ΣΕΛ. 6





Του Πάνου Ευαγγελίδη
jevangelidis@e-typos.com

ΦΟΡΟΙ, ΣΠΑΤΑΛΕΣ

ΚΑΙ ΠΕΡΙΚΟΠΕΣ

Η ανάλυση των στοιχείων του νέου προϋπολογισμού δείχνει ότι, πέραν των υπέρρογκων φόρων που επιβάλλει, εξοντώνοντας νοικοκυριά και επιχειρήσεις, η κυβέρνηση κόβει και 1,6 δισ. ευρώ από τις δαπάνες για την ασφάλιση, την περιβαλψη και την κοινωνική προστασία.

Η μεγάλη αυτή μείωση προκύπτει κατά το μεγαλύτερο μέρος της από περικοπές στο ΕΚΑΣ κατά 238 εκατ. ευρώ και από το ψαλίδι της κρατικής επιχορήγησης, συνολικά κατά 638 εκατ. ευρώ, σε ΕΟΠΥΥ, νοσοκομεία και ΟΓΑ. Οι δικαιούχοι του ΕΚΑΣ για το 2018 θα είναι λιγότεροι κατά 140.000 και το ποσό που θα διατεθεί για τους περίπου 70.000 εναπομείναντες δικαιούχους του βοηθήματος θα διαμορφωθεί στα 81 εκατ. ευρώ.

Στον νέο Προϋπολογισμό προβλέπεται και για το 2018 η έκτακτη επιχορήγηση του ΕΦΚΑ με 395 εκατ. ευρώ από τον κομηναρ των συνταξιούχων (ΑΚΑΓΕ), με στόχο να εμφανίσουν πλεόνασμα. Αυτό που αποκαλύπτεται όμως είναι ότι ο κοινωνικός προϋπολογισμός κλείνει με έλλειμμα κατά 198 εκατ. ευρώ, ενώ μιλούσαν και φέτος για πλεόνασμα.

Μικρότερη προβλέπεται και η δαπάνη για τις κύριες συντάξεις, πράγμα που αποδίδεται από την έκθεση του Προϋπολογισμού στη μείωση του αριθμού των νέων συνταξιοδοτήσεων, ωστόσο αποκρύπτεται το γεγονός ότι οι νέες συντάξεις βγαίνουν σημαντικά μειωμένες λόγω του περιβάλλοντος νόμου Κατρούγκαλου.

Την ώρα που αυξάνουν τους φόρους και κόβουν δαπάνες από τις συντάξεις, την υγεία και την πρόνοια, προκειμένου να εμφανίσουν υπερπλεονάσματα, επιλέγουν να συντηρούν το σπάταλο κομματικό κράτος με τις παχιές για τα δεδομένα της οικονομικής κρίσης αμοιβές στους ημέτερους μετακαλυπτούς, τις υπερωρίες και τις αποζημιώσεις για μετακινήσεις. ■

ΠΛΗΡΗΣ ΟΔΗΓΟΣ ΕΠΙΒΙΩΣΗΣ ΓΙΑ ΟΛΑ ΤΑ ΤΑΜΕΙΑ

Ποιοι παίρνουν σύνταξη πριν από τα 67 με 15 έως 40 έτη ασφάλισης

ΚΩΣΤΑΣ ΚΑΤΙΚΟΣ
kkatikos@e-typos.com

Σύνταξη πριν από το 67ο έτος μπορούν να πάρουν οι ασφαλισμένοι με 15 έως 40 χρόνια εργασίας από όλα τα Ταμεία, είτε πλήρη είτε μειωμένη, ανεξάρτητα από το αν είναι παλαιοί με ένσημα μέχρι το 1992 ή νέοι με έναρξη ασφάλισης μετά το 1993.

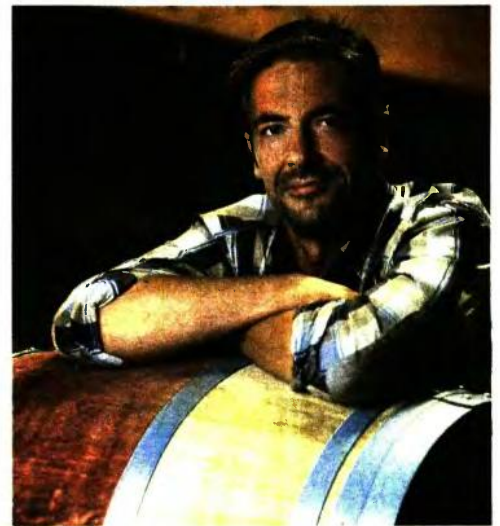
Πιο γρήγορα θεμελιώνουν δικαίωμα συνταξιοδότησης οι γονείς με ανήλικο, που έχουν 15ετία, 18,3 έτη και 25ετία σε ΙΚΑ, Δημόσιο και σε άλλους φορείς μισθωτών (ΔΕΚΟ, τράπεζες, Ταμεία Τύπου), ενώ και οι ασφαλισμένοι με 35, 36, 37 ή 40 χρόνια βγαίνουν πολύ νωρίτερα.

Τα όρια ηλικίας ξεκινούν από τα 55 για τους γονείς και από τα 58,5-59,5 με την «35ετία». Παίζει ρόλο όμως το πότε συμπληρώνεται ο χρόνος των 15 έως 35 ετών γιατί κρύβει παγίδες. Στα Ταμεία των ελεύθερων επαγγελματιών (ΤΕΒΕ-ΤΣΑ-ΤΑΕ του ΟΑΕΕ) η έξοδος πριν από τα 67 έρχεται με 35ετία έως το 2012 ή με 40ετία οποτεδήποτε. Όμως, με λιγότερα από 40 ή 35 έτη η έξοδος πριν από τα 67 ισχύει μόνο για δύο κατηγορίες:

❖ Ασφαλισμένους για πρώτη φορά από 1ης/1/1993 και μετά, οι οποίοι βγαίνουν στα 62 με μειωμένη σύνταξη εφόσον έχουν τουλάχιστον 15 έτη ασφάλισης.

❖ Ασφαλισμένους με ανάπηρο τέκνο ή σύζυγο άνω του 67%, οι οποίοι βγαίνουν με όριο ηλικίας μετά το 55ο έτος, που αυξάνεται σταδιακά, εφόσον συμπληρώνουν 25ετία από 19/8/2015 και μετά.

Τα όρια ηλικίας συνταξιοδότησης είναι πολλών ταχυτήτων και διαφέρουν ανά Ταμείο. Το ένθετο «Ασφάλιση και Συντάξεις» δημοσιεύει σήμερα πλήρη οδηγό για 3,5 εκατομμύρια ασφαλισμένους σχετικά με το πότε και το πώς παίρνουν ή θα πάρουν σύνταξη από το κάθε Ταμείο με 15 έως 40 έτη ασφάλισης. ■



ΠΟΤΕ ΒΓΑΙΝΕΤΕ ΜΕ ΣΥΝΤΑΞΗ ΑΠΟ ΤΟ ΙΚΑ

Στις προϋποθέσεις παίζει ρόλο η κατηγορία όπου ανήκει ο κάθε ασφαλισμένος, αν είναι πριν ή μετά το 1993 στο ασφαλιστικό σύστημα, ο οικογενειακή κατάσταση (π.χ. μπότες με ανήλικο), η εργασιακή/υπηρεσιακή του πορεία (35ετία, 37ετία), τα προστατευόμενα μέλη (ανάπηρο σύζυγο ή τέκνο), καθώς και αν υπάρχει διαδοχική ασφάλιση με φορείς του ΟΑΕΕ (βλ. ρεπορτάζ σελ 8).

Λαμβάνοντας υπόψη τις παραπάνω προϋποθέσεις έχουμε:

1 Σύνταξη με 15 έτη (παλαιοί και νέοι ασφαλισμένοι). Η ηλικία συνταξιοδότησης είναι στα 62 με μειωμένη και στα 67 με πλήρη. Στη μειωμένη πρέπει να έχουν οι παλαιοί ασφαλισμένοι 100 ημέρες ασφάλισης κάθε έτος την τελευταία πενταετία, οι δε νέοι πρέπει να έχουν 750 ημέρες συνολικά στην τελευταία πενταετία.

2 Σύνταξη γυναικών με ένσημα πριν από το 1993, που έλκισαν το 55ο έτος έως το 2012 και έχουν 15ετία. Παίρνουν μειωμένη από τα 56 και τα 57 (εφόσον έχουν 100 ημέρες την πενταετία πριν από την

υποβολή αίτησης). Αυτό σημαίνει ότι αν στα 57 δεν έχουν τα 100 ένσημα ανά έτος μέσα στην τελευταία 5ετία, θα αναγκαστούν να παρατήσουν την έξοδο στη σύνταξη μέχρι να συμπληρωθεί η 5ετία των 100 ενσήμων ανά έτος. Σε αυτές τις 100 ημέρες συνυπολογίζονται τα διαστήματα ανεργίας και ο χρόνος ασθένειας.

3 Σύνταξη γυναικών 55 ετών από 1ης/1/2013 και μετά με 15 έτη. Η έξοδος είναι στα 62 με μειωμένη και στα 67 με πλήρη.

4 Σύνταξη μπότερων με ένσημα πριν από το 1993 και ανήλικο έως το 2012. Θα πρέπει να έχουν μαζί με το ανήλικο συμπληρωμένες έως το 2012 τις 5.500 ημέρες ασφάλισης (18,3 έτη). Συνυπολογίζονται και πλασματικοί χρόνοι (ανεργίας, ασθένειας) για να έχουν τις 5.500 ημέρες έως το 2010 και επιπλέον του χρόνου σπουδών ή κενών ασφάλισης για το 2011 και το 2012. Το όριο των αναγνωριζόμενων χρόνων είναι έως 400 ημέρες για το 2010, έως 1.200 ημέρες για να συμπληρωθούν οι 5.500

ημέρες το 2011 και έως 1.500 για το 2012. Για το 2010 κατοχυρώνουν το όριο ηλικίας των 55, για το 2011 το 57ο και για το 2012 το 60ό έτος. Μετά τις 19/8/2015 αλλάζουν τα όρια συνταξιοδότησης ανάλογα με το πότε κλείνουν τα 55, 57 ή 60. Για παράδειγμα, μπότερα ανήλικου με 5.500 ημέρες ασφάλισης το 2011 κατοκύρωσε το 57ο έτος, αλλά, αν το συμπληρώνει φέτος, βγαίνει στα 60,9 ετών. Η μειωμένη δίδεται όμως νωρίτερα (βλ. σχετικό πίνακα).

5 Σύνταξη γονέων με ανάπηρο τέκνο 67% και άνω και συζύγων αναπήρων με 80% και άνω. Η προϋπόθεση, για παλαιούς και νέους ασφαλισμένους, είναι να έχουν συμπληρώσει 7.500 ημέρες ασφάλισης και να έχουν υπό την εποπτεία τους το προστατευόμενο ανάπηρο μέλος της οικογένειάς τους (δεν πρέπει να νοσηλεύεται ή να βρίσκεται σε δημόσιο ίδρυμα). Αν οι 7.500 ημέρες ή η αναπηρία πιστοποιηθεί μετά τις 19/8/2015, τότε θα πρέπει να έχουν συμπληρώσει και το 55ο έτος της ηλικίας τους, που αυξάνεται σταδιακά, στα

55,11 το 2015, στα 56,9 το 2016, στα 57,8 το 2017 και φτάνει στα 62 από το 2022 και μετά. Σε περίπτωση ανάπηρου τέκνου, ο γονέας που θα ασκήσει το δικαίωμα θα πρέπει να μη λαμβάνει σύνταξη, ενώ κατά την ημερομηνία υποβολής της αίτησης, ο έτερος γονέας θα πρέπει να εργάζεται και να έχει συμπληρώσει τουλάχιστον 2.400 ημέρες εργασίας ή 8 έτη πραγματικής ασφάλισης, εκ των οποίων 600 ημέρες ή 2 έτη τα τελευταία 4 χρόνια.

6 Σύνταξη μπότερων με ασφάλιση μετά την 1η/1/1993. Θα πρέπει να έχουν έως το 2012 τρεις προϋποθέσεις: Ανήλικο, 6.000 ημέρες ασφάλισης (20 έτη) και την ηλικία των 55 ετών για να πάρουν πλήρη ή την ηλικία των 50 για μειωμένη. Ελάχιστες είναι οι γυναίκες που έχουν και τις τρεις προϋποθέσεις και κυρίως τα 20 χρόνια, παρά μόνον αν ξεκίνησαν την 1η/1/1993 και έως την 31η/12/2012 έχουν 6.000 ένσημα. Εφόσον όμως τα 20 έτη συμπληρώνονται μετά το 2013, το δικαίωμα «καταργείται» γιατί καλύπτονται από τις γενικές δια-

2. ΑΣΦΑΛΙΣΗ ΚΑΙ ΣΥΝΤΑΞΕΙΣ

Μέσο: ΕΛΕΥΘΕΡΟΣ ΤΥΠΟΣ

Ημ. Έκδοσης: . . . 27/11/2017 Ημ. Αποδελτίωσης: . . . 27/11/2017

Σελίδα: 23



ΕΛΕΥΘΕΡΟΣ ΤΥΠΟΣ Δευτέρα 27 Νοεμβρίου 2017

ΑΣΦΑΛΙΣΗ & ΣΥΝΤΑΞΕΙΣ

3 23

τάξεις, δηλαδή μειωμένη στα 62 ή πλήρη στα 67.

7 Σύνταξη με 10.500 έσοδα συμπληρωμένα έως το 2012. Οι ασφαλισμένοι κατοικούν με αυτόν τον αριθμό ενοσμήνων τις ηλικίες συνταξιοδότησης των 58 και 59 ετών. Αν έχουν κλείσει τα 58 ή τα 59 έως 18/8/2015, αποχωρούν οσοτεδύηστε. Αν έχουν τα 58 ή 59 από 19/8/2015 και μετά, βγαίνουν με νέα όρια ηλικίας. Τα νέα όρια καθορίζονται ως εξής: α) με 10.500 ημέρες ασφάλισης έως το 2011 και ηλικία 58 το 2015 (μετά τις 19/8) σύνταξη στα 58,5, με ηλικία 58 το 2016

σύνταξη στα 59, με ηλικία 58 το 2018 σύνταξη στα 60 κ.ο.κ. β) με 10.500 έσοδα το 2012 κατοκούν την ηλικία των 59 ετών. Αν συμπληρώνουν τα 59 το 2016, βγαίνουν στη σύνταξη στα 59,9 ετών, με ηλικία 59 το 2017 σύνταξη στα 60,2 κ.ο.κ. Οι 10.500 ημέρες συμπληρώνονται με εξαγορές 1.200 ή 1.500 ημερών για το 2011 και το 2012 αντίστοιχα. Για παράδειγμα, ασφαλισμένος που είναι σήμερα 58 και είχε 9.300 έσοδα το 2011 εξαγοράζει άλλες 1.200 ημέρες (από στρατιωτική θητεία, παιδιά, ανεργία ή σπουδές) και αποχωρεί με σύνταξη στα 59,6.

8 Πλήρης σύνταξη νέων ασφαλισμένων πριν από τα 67. Χρειάζονται 12.000 έσοδα για να αποχωρήσουν στα 62. Αναγνωρίζονται όμως έως και 7 χρόνια, δηλαδή έως και 2.100 έσοδα για να έχουν τον απαιτούμενο χρόνο συνταξιοδότησης και να αποσύρουν τα 67.

9 Σύνταξη γυναικών με 10.000 έσοδα έως το 2012. Κατοκούν τις ηλικίες των 57, 58 και 58,5 ετών, αλλά, αν τις συμπληρώνουν μετά τις 19/8/2015, το όριο συνταξιοδότησης αλλάζει. Για παράδειγμα, ασφαλισμένη με 10.000 έσοδα

το 2011 κατοκούν τα 58, αλλά, αν κλείνει τα 58 το 2018, θα βγει με νέο όριο ηλικίας, που είναι 62,5 ετών και θα πάρει πλήρη σύνταξη. Λόγω των 10.000 ενοσμήνων όμως έως το 2012, μπορεί να πάρει μειωμένη στα 58,9.

10 Σύνταξη ανδρών με 10.000 έσοδα έως το 2012. Κατοκούν τις ηλικίες των 62, 63 και 63,5 ετών. Με αυτές τις ηλικίες από 19/8/2015 έως και το 2020, αποφεύγουν τα 67, καθώς τα νέα όρια συνταξιοδότησης είναι μεταξύ 62,8 ετών και 66 ετών.

ΠΡΟΣΟΧΗ: Όλοι οι παλαιοί ασφαλισμένοι που συμπληρώνουν τον απαιτούμενο χρόνο από 1ης/1/2013 και μετά βγαίνουν στη σύνταξη μόνο στα 62 με μειωμένη και στα 67 με πλήρη, στις εξής περιπτώσεις:
 ❖ Μητέρες με 5.500 έσοδα μετά το 2013.
 ❖ Γυναίκες με 10.000 έσοδα μετά το 2015.
 ❖ Ανδρες με 10.000 έσοδα μετά το 2013.
 ❖ Ανδρες-γυναίκες με 10.500 έσοδα μετά το 2013.
 Όσοι συμπληρώνουν τις 12.000 ημέρες βγαίνουν με πλήρη στα 62 και αποφεύγουν τα 67.

Πλήρης ή μειωμένη σύνταξη μητέρων ασφαλισμένων μέχρι 31/12/1992

Πλήρης σύνταξη με ανήλικο και 5.500 έσοδα έως το 2010	
Ηλικία ασφαλισμένης 55 ετών	Ηλικία συνταξιοδότησης
Εως 18/8/2015	55
Εως 31/12/2015	56,6
το 2016	58
το 2017	59,6
το 2018	61
το 2019	62,6
το 2020	64
το 2021	65,6
το 2022	67

Πλήρης σύνταξη με ανήλικο και 5.500 έσοδα το 2011	
Ηλικία ασφαλισμένης 57 ετών	Ηλικία συνταξιοδότησης
Εως 18/8/2015	57
Εως 31/12/2015	58,3
το 2016	59,6
το 2017	60,9
το 2018	62
το 2019	63,3
το 2020	64,6
το 2021	65,9
το 2022	67

Μειωμένη σύνταξη με ανήλικο και 5.500 ημέρες ασφάλισης το 2010 ή το 2011	
Ηλικία ασφαλισμένης 50 ή 52 ετών	Ηλικία συνταξιοδότησης
Εως 18/8/2015	50-52
Εως 31/12/2015	55
το 2016	56,9
το 2017	58,5
το 2018	60,2
το 2019	61,10
Από 1/1/2020	62

Ορια ηλικίας με 10.500 έσοδα (35 έτη)

Με 10.500 έσοδα έως το 2011 (και 10.800 στο σύνολο)	
Ηλικία ασφαλισμένης 58 ετών	Ηλικία συνταξιοδότησης
Εως 18/8/2015	58
Εως 31/12/2015	58,6
το 2016	59
το 2017	59,6
το 2018	60
το 2019	60,6
το 2020	61
το 2021	61,6
το 2022	62

Με 10.500 έσοδα το 2012 (και 11.100 στο σύνολο)	
Ηλικία ασφαλισμένης 59 ετών	Ηλικία συνταξιοδότησης
Εως 18/8/2015	59
Εως 31/12/2015	59,5
το 2016	59,9
το 2017	60,2
το 2018	60,6
το 2019	60,11
το 2020	61,3
το 2021	61,8
το 2022	62

Πλήρης σύνταξη γυναικών με 10.000 ημέρες ασφάλισης

Με 10.000 ημέρες ασφάλισης το 2011	
Ηλικία ασφαλισμένης 58 ετών	Ηλικία συνταξιοδότησης
Εως 18/8/2015	58
Εως 31/12/2015	59,2
το 2016	60,3
το 2017	61,5
το 2018	62,6
το 2019	63,8
το 2020	64,9
το 2021	65,11
το 2022	67

Πλήρης σύνταξη ανδρών με 10.000 έσοδα

Πότε συμπληρώνουν τις ηλικίες των 62, 63, 63,6 ετών	Ηλικία συνταξιοδότησης		
	Με 10.000 έσοδα το 2010	Με 10.000 έσοδα το 2011	Με 10.000 έσοδα το 2012
Εως 18/8/2015	62	63	63,6
Εως 31/12/2015	62,8	63,6	63,11
2016	63,3	64	64,5
2017	63,11	64,6	64,10
2018	64,6	65	65,3
2019	65,2	65,6	65,8
2020	65,9	66	66,2
2021	66,5	66,6	66,7
2022	67	67	67

Σύνταξη για γονείς και συζύγους αναπήρων

Με 7.500 ημέρες ασφάλισης & ανάπηρο μέλος	Όριο ηλικίας συνταξιοδότησης
Εως 18/8/2015	Χωρίς όριο ηλικίας
Εως 31/12/2015	55,11
2016	56,9
2017	57,8
2018	58,6
2019	59,5
2020	60,3
2021	61,2
2022	62


ΚΛΕΙΔΙ Η 35ΕΤΙΑ ΚΑΙ Η 37ΕΤΙΑ

Ποιοι βγαίνουν με 25ετία από τα 55 με ένσημα Δημοσίου και Ταμείων ΔΕΚΟ, τραπεζών

ΚΩΣΤΑΣ ΚΑΤΙΚΟΣ
kkatikos@e-typos.com

Ασφάλιση 25 ετών ως το 2012 και 35 ως 37 έτη συνολικά μετά το 2012 χρειάζονται οι δημόσιοι υπάλληλοι για να κλειδώσουν όρια ηλικίας συνταξιοδότησης όχι μόνον κάτω από τα 67, αλλά και κάτω από το 62ο έτος. Με λιγότερα από 25 έτη (και κατ'ελάχιστον 15) παίρνουν σύνταξη μόνον στα 67, εφόσον είχαν ασφάλιση στο Δημόσιο μέχρι το 1992, ενώ όσοι προσλήφθηκαν μετά την 1η/1/1993 βγαίνουν με 15ετία και στα 62 με μειωμένη σύνταξη. Για την 25ετία ως το 2010 υπολογίζονται και πλασματικοί χρόνοι τέκνων και στρατιωτικής θητείας, καθώς και αναγνωριζόμενοι χρόνοι λόγω προϋπηρεσίας ιδιωτικού τομέα και πρακτικής άσκησης για νοσηλευτές και νοσηλεύτριες. Για την 25ετία το 2011 και το 2012, αναγνωρίζεται επιπλέον και ο χρόνος σπουδών, όχι μόνον για τα 25 έτη αλλά και για να συμπληρωθεί ο συνολικός απαιτούμενος χρόνος συνταξιοδότησης.

Οι προϋποθέσεις «εξόδου» από το

Δημόσιο ανάλογα με τα χρόνια υπηρεσίας για πλήρη και για μειωμένη σύνταξη είναι:

Σύνταξη με 35ετία.

❖ Ασφαλισμένοι πριν από το 1983: Αν η 35ετία συμπληρώνεται ως 18/8/2015, δεν έχουν όριο ηλικίας. Αν συμπληρώνεται μετά τις 19/8/2015, θα πρέπει πρώτα να συμπληρώσουν το 58ο έτος της ηλικίας τους και να ακολουθήσουν το αντίστοιχο όριο ηλικίας που προβλέπεται για τη χρονιά που θα γίνουν 58 ετών. Για παράδειγμα, ασφαλισμένοι που είναι σήμερα 57 ετών και συμπληρώνει 35ετία το 2017, θα περιμένει να γίνει 59,6 ετών για να συνταξιοδοτηθεί.

❖ Ασφαλισμένοι μεταξύ των ετών 1983-1992: Βγαίνουν με 35ετία όσοι έχουν την 25ετία ως το 2010, με 36 έτη αν έχουν την 25ετία το 2011 και με 37 έτη αν η 25ετία συμπληρώνεται το 2012. Με 25ετία το 2010 ή το 2011 κατοχυρώνουν το 58ο έτος και θα πάρουν σύνταξη με το όριο ηλικίας που θα ισχύει όταν θα έχουν τα 35 ή 36 έτη κατά περίπτωση και αφού έχουν συμπληρώσει και το 58ο έτος. Με 25ετία το 2012, κατοχυρώνουν το 59ο έτος και θα πάρουν σύνταξη με το όριο ηλικίας που θα ισχύει όταν θα έχουν κλείσει

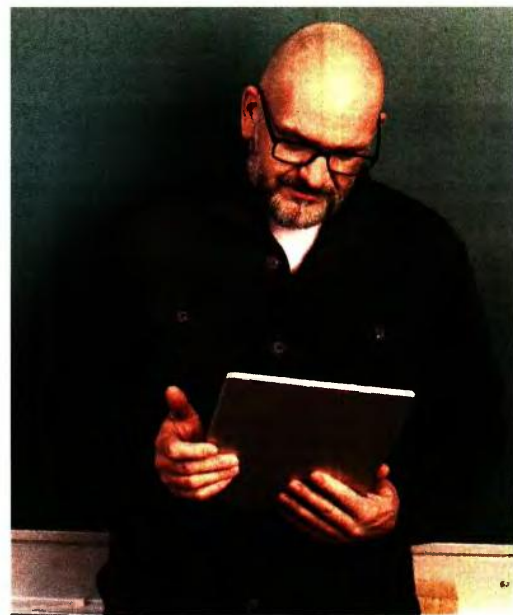
τα 59 και θα έχουν και τα 37 έτη. Για παράδειγμα, ασφαλισμένος που συμπλήρωσε το 58ο έτος και τα 35 έτη το 2016, θα συνταξιοδοτηθεί στα 59. Υπάλληλος που κλείνει τα 58 το 2020, αλλά θα έχει τα 35 το 2022, θα συνταξιοδοτηθεί στα 62. Θα πάει, δηλαδή, με το όριο ηλικίας του 2022 γιατί τότε θα έχει και τις δύο προϋποθέσεις (58 ετών και 35ετία).

❖ Σύνταξη μετά τα 55 με 37 έτη. Υπάλληλοι που διορίστηκαν μετά το 1983 και είχαν 25ετία ως το 2010 έπαιρναν σύνταξη χωρίς όριο ηλικίας με 37 έτη ασφάλισης. Με τον νέο νόμο, όσοι συμπληρώνουν τα 37 χρόνια από 19/8/2015 και μετά συνταξιοδοτούνται αφού πρώτα κλείσουν τα 55 και ακολουθήσουν το αντίστοιχο όριο ηλικίας. Για παράδειγμα, υπάλληλος που έχει 37 χρόνια το 2018 θα βγει όταν θα γίνει 58,5 ετών.

Οι επιλογές συνταξιοδότησης για τους εκπαιδευτικούς με 30 ή 35 έτη

Οι εκπαιδευτικοί που έχουν 25ετία ως το 2010 βγαίνουν στη σύνταξη με 30 ή με 35 έτη με τις εξής προϋποθέσεις και όρια ηλικίας:

1 Όσοι διορίστηκαν πριν από το 1983 βγαίνουν στη σύνταξη με το όριο ηλικίας που ισχύει όταν συμ-



πληρώσουν 30 έτη και έχουν την ηλικία των 55.

2 Όσοι διορίστηκαν μετά το 1983 βγαίνουν με 30 έτη και με το όριο ηλικίας που θα ισχύει αφού πρώτα κλείσουν το 60ό έτος.

3 Όσοι έχουν την 25ετία ως το 2010 μπορούν να συνταξιοδοτηθούν με διατάξεις δημοσίων υπαλλήλων, δηλαδή συμπληρώνοντας 35ετία και παίρνοντας το όριο ηλικίας για το 58ο έτος. Η επιλογή αυτή συμφέρει κυρίως όσους μπήκαν στην εκπαίδευση (διορισμός) μετά το 1983, γιατί τα όρια ηλικίας είναι μεταξύ 58,5 και 62. Αν επιλέξουν την

έξοδο με διατάξεις εκπαιδευτικών (30ετία), κινδυνεύουν να βγουν και στα 67.

Για παράδειγμα:

❖ Εκπαιδευτικός που διορίστηκε πριν από το 1983 και συνολικό χρόνο 30 έτη το 2015, κλείνει τα 55 το 2017 και θα πάρει σύνταξη στα 59,5.
❖ Εκπαιδευτικός που διορίστηκε μετά το 1983 και έχει 30 έτη το 2015, αλλά κλείνει τα 60 το 2020, θα πάρει σύνταξη στα 65,3. Αν επιλέξει να μείνει ως τα 35 έτη που τα συμπληρώνει το 2020, φεύγει άμεσα. ■

■ ΠΡΩΡΗ ΣΥΝΤΑΞΗ ΜΕ 25ΕΤΙΑ


Οι δημόσιοι υπάλληλοι που δεν πιάνουν 35ετία ή 37ετία παίρνουν μειωμένη πριν από τα 62, αρκεί να έχουν 25ετία ως το 2012 και να συμπληρώνουν τα 55, 56 και 58 από 19/8/2015 ως το 2018. Τα όρια ηλικίας είναι ίδια για άνδρες και γυναίκες από το 2011 και μετά.

Για παράδειγμα:

❖ Γυναίκες με 25ετία ως το 2010, που κλείνουν τα 55 από 19/8/2015 ως και το 2019, αποχωρούν με μειωμένη με όρια ηλικίας από 56,5 ετών ως 62 ετών.

❖ Άνδρες με 25ετία ως το 2010, που κλείνουν τα 60 μετά τις 19/8/2015, μέσα στο 2016 ή το 2017, αποχωρούν με μειωμένη με όρια ηλικίας 60,11 ετών, 61,9 και 62 ετών αντίστοιχα.

❖ Υπάλληλοι (άνδρες και γυναίκες) με 25ετία το 2011. Αποχωρούν με μειωμένη με το όριο ηλικίας που ισχύει όταν συμπληρώνουν το 56ο έτος. Ασφαλισμένοι που έκλεισαν το 56ο έτος πριν από τις 19/8/2015 έχουν θεμελιω-

μένο δικαίωμα και παίρνουν μειωμένη σύνταξη, οποτεδήποτε θελήσουν. Όσοι έκλεισαν το 56ο έτος το 2017 θα συνταξιοδοτηθούν στα 60,2 και στα 62 από το 2019 και μετά.

❖ Υπάλληλοι με 25ετία το 2012. Αποχωρούν με μειωμένη με το όριο ηλικίας που ισχύει όταν κλείνουν τα 58. Για παράδειγμα, άνδρας που κλείνει τα 58 το 2017 βγαίνει με μειωμένη στα 61,5 και στα 62 από το 2018 και μετά. Αν μείνει για πλήρη σύνταξη, θα χρειαστεί 40 έτη αφού κλείσει και τα 62.

❖ Υπάλληλοι με 25ετία από το 2013 και μετά. Τα όρια ηλικίας είναι στα 67 για πλήρη σύνταξη, στα 62 για μειωμένη και στα 62 πλήρη με 40 χρόνια ασφάλισης.

Τι ισχύει για γονείς με 25ετία και τριτεκνούς

Οι γονείς δημόσιοι υπάλληλοι που έχουν τα 25 έτη ως το 2012 με ανήλικο παιδί, καθώς και όσοι απέκτησαν παιδί από το 2013 και μετά (με 25ετία όμως ως το 2012) συνταξιοδοτούνται

με τα όρια ηλικίας που ισχύουν όταν συμπληρώσουν τα 50, 52 και 55 ως εξής:

❖ Γονείς που είχαν ανήλικο παιδί και 25 έτη ασφάλισης ως το 2010. Το όριο ηλικίας ήταν 50 μέχρι τις 18/8/2015 και όσες το συμπληρώνουν από 19/8/2015 μέχρι το 2017 θα συνταξιοδοτηθούν σε ηλικίας από 55 ως 58,5 ετών.

❖ Γονείς με ανήλικο τέκνο και με 25ετία τα έτη 2011 και 2012. Είχαν όριο ηλικίας για σύνταξη τα 52 και τα 55. Αν πιάνουν τις ηλικίες αυτές από 19/8/2015 μέχρι το 2017 αποχωρούν σε ηλικίας από 55 ως 59,5 ετών. Ενώ όσοι κλείνουν τα 52 ή τα 55 από το 2018 ως το 2022 βγαίνουν στη σύνταξη από 60,2 ως 67 ετών.

❖ Τρίτεκνοι γονείς με 21 έτη το 2011 και με 23 έτη το 2012 βγαίνουν στη σύνταξη με τα ίδια όρια ηλικίας που ισχύουν για τους γονείς με ανήλικο τέκνο από 19/8/2015 και μετά. Δηλαδή, 52 ετών το 2016, σύνταξη στα 56,9 μήνες 52 ετών το 2017, σύνταξη στα 58,5, 52 ετών το 2018, σύνταξη στα 60,2 κ.ο.κ.

2. ΑΣΦΑΛΙΣΗ ΚΑΙ ΣΥΝΤΑΞΕΙΣ

Μέσο: ΕΛΕΥΘΕΡΟΣ ΤΥΠΟΣ

Ημ. Έκδοσης: . . . 27/11/2017 Ημ. Αποδελτίωσης: . . . 27/11/2017

Σελίδα: 25



■ ΣΥΝΤΑΞΗ ΜΕ 35 ΩΣ 37 ΕΤΗ ΑΠΟ ΤΟ ΔΗΜΟΣΙΟ

Πρόσληψη μετά το 1983

Με 37ετία (με διαδοχική ασφάλιση σε ΙΚΑ)	
Με 25 χρόνια ως το 2010 και 37 στο σύνολο	Όριο ηλικίας συνταξιοδότησης
Εως 18/8/2015	Χωρίς όριο ηλικίας
Εως 31/12/2015	55,11
Το 2016	56,9
Το 2017	57,8
Το 2018	58,6
Το 2019	59,5
Το 2020	60,3
Το 2021	61,2
Το 2022	62 (με 40 χρόνια)

Πρόσληψη μετά το 1983 με 35, 36 και 37 έτη

Με 25ετία το 2010 ή το 2011	
Ηλικία 58 και 35 ή 36 έτη συνολικά	Όριο ηλικίας συνταξιοδότησης
Εως 31/12/2015	58,6
το 2016	59
το 2017	59,6
το 2018	60
το 2019	60,6
το 2020	61
το 2021	61,6
το 2022	62 (με 40 χρόνια)

Με 25ετία το 2012	
Ηλικία 59 και 37 έτη συνολικά	Όριο ηλικίας συνταξιοδότησης
Εως 18/8/2015	59
Εως 31/12/2015	59,5
Το 2016	59,9
Το 2017	60,2
Το 2018	60,6
Το 2019	60,11
Το 2020	61,3
Το 2021	61,8
Το 2022	62 (με 40 χρόνια)

Μειωμένη σύνταξη με 25ετία από το Δημόσιο

Γυναίκες με 25ετία το 2010	
Ηλικία 55	Ηλικία συνταξιοδότησης
Εως 18/8/2015	55
Εως 31/12/2015	56,6
2016	58
2017	59,6
2018	61
Από 1/1/2019	62

Ανδρες - γυναίκες με 25ετία το 2011	
Ηλικία 56	Ηλικία συνταξιοδότησης
Εως 18/8/2015	56
Εως 31/12/2015	57,5
2016	58,9
2017	60,2
2018	61,6
Από 1ης/1/2019	62

Ανδρες - γυναίκες με 25ετία το 2012	
Ηλικία 58	Ηλικία συνταξιοδότησης
Εως 18/8/2015	58
Εως 31/12/2015	59,2
2016	60,3
2017	61,5
Από 1ης/1/2018	62

■ ΤΑ ΠΑΡΑΘΥΡΑ ΓΙΑ ΣΥΝΤΑΞΗ ΜΕ 15, 25 ΚΑΙ 35 ΕΤΗ ΑΠΟ ΤΑΜΕΙΑ ΔΕΚΟ-ΤΡΑΠΕΖΩΝ

Τα νέα όρια ηλικίας ξεκινούν από τα 55 για μητέρες και από 58,5 με 35ετία για τους ασφαλισμένους στα πρώην Ταμεία ΔΕΚΟ-τραπεζών.

Ανάλογα με το χρόνο ασφάλισης και τότε τον συμπληρώνουν, η νομοθεσία προβλέπει:

1 Εξοδό στη σύνταξη από τα 55 για τις μητέρες με ασφάλιση πριν από το 1993 που είχαν ανήλικο παιδί ως το 2012 και συμπληρωμένη 25ετία.

2 Σύνταξη χωρίς όριο ηλικίας για τις γυναίκες με 3 παιδιά που είχαν 20 χρόνια ασφάλισης ως το 2010.

3 Αποχώρηση με όριο ηλικίας από 58,6 ετών, που αυξάνεται κατά 6 μήνες κατ' έτος για όσους ασφαλιστήκαν πριν από το 1983 και συμπληρώνουν 35 έτη εργασίας από 19/8/2105 και μετά. Προσοχή, δεν απαιτείται να έχουν και την ηλικία των 58 όταν κλείνουν την 35ετία, όπως ισχύει στο Δημόσιο. Για παράδειγμα, με 35ετία το 2018 το όριο ηλικίας είναι 60, ανεξάρτητα από το αν ο ασφαλισμένος είναι 57 ή 58 ή 59 ετών.

4 Μειωμένη σύνταξη γυναικών με ηλικία 55 ετών ως το 2012 και 25 έτη εργασίας. Αν το 55ο έτος συμπληρώνεται από 1ης/1/2013 παίρνουν μειωμένη στα 62. Προσοχή, γιατί δεν θα πρέπει να έχουν αποχωρήσει με εβελουσία διότι ο νόμος ζητάει να έχουν 500 ημέρες ασφάλισης την τελευταία 5ετία, αλλιώς χάνουν το δικαίωμα μειωμένης και παίρνουν πλήρη σύνταξη στα 67.

5 Μειωμένη σύνταξη για άνδρες που έχουν 25ετία ως το 2012 και συμπληρωμένο το 60ό έτος μέχρι 18/8/2015. Αν το 60ό έτος συμπληρώνεται ως και το 2017, το όριο για μειωμένη ανεβαίνει από τα 60 στα 60,11, στα 61,9 και στα 62.

6 Πλήρη σύνταξη με 40 έτη εργασίας στα 62 για ασφαλισμένους μετά το 1983, καθώς και για νέους μετά το 1993 εργαζόμενους σε ΔΕΚΟ-τράπεζες.

Τα όρια ηλικίας για πλήρη σύνταξη γονέων στο Δημόσιο και μητέρων σε ΔΕΚΟ-τράπεζες

Με 25 χρόνια το 2011 και ανήλικο τέκνο (*)	
Ηλικία 52	Όριο ηλικίας συνταξιοδότησης
Εως 18/8/2015	52
Εως 31/12/2015	55
το 2016	56,9
το 2017	58,5
το 2018	60,2
το 2019	61,1
το 2020	63,7
το 2021	65,3
το 2022	67

Με 25 χρόνια το 2012 και ανήλικο τέκνο	
Ηλικία 55	Όριο ηλικίας συνταξιοδότησης
Εως 18/8/2015	55
Εως 31/12/2015	56,6
το 2016	58
το 2017	59,6
το 2018	61
το 2019	62,6
το 2020	64
το 2021	65,6
το 2022	67

(*) Παρατήρηση: Τα ίδια όρια ηλικίας ισχύουν και για μητέρες στο Δημόσιο με 25ετία ως το 2010 που έκλεισαν τα 50 μέχρι 18/8/2015 ή τα συμπληρώνουν από 19/8/2015 και μετά.

Τα όρια ηλικίας με ασφάλιση πριν από το 1983 και 35ετία σε όλα τα Ειδικά Ταμεία (ΔΕΚΟ, τραπεζών, Τύπου)

Έτος που συμπληρώνουν 35 χρόνια υπηρεσίας	Όριο ηλικίας συνταξιοδότησης
Εως 18/8/2015	Χωρίς όριο ηλικίας
Εως 31/8/2015	58,6
2016	59
2017	59,6
2018	60
2019	60,6
2020	61
2021	61,6
2022	62 (με 40 χρόνια)





**ΠΡΟΓΡΑΜΜΑΤΑ ΝΟΜΙΚΗΣ ΠΡΟΣΤΑΣΙΑΣ
ΜΕ 50 ΕΩΣ 100 ΕΥΡΩ ΤΟ ΧΡΟΝΟ**

Ενας δικηγόρος στο πλευρό σας



ΑΓΓΕΛΙΚΗ ΒΕΛΕΣΙΩΤΗ
avelesioti@e-typos.com

Εναν δικηγόρο στο πλευρό τους, με κόστος που κυμαίνεται από 50 ευρώ έως 100 ευρώ το χρόνο, μπορούν να έχουν εργαζόμενοι τόσο στον ιδιωτικό όσο και στο δημόσιο τομέα, αλλά και επιτεδευματίες και ελεύθεροι επαγγελματίες. Τα συμβόλαια των ασφαλιστικών εταιριών, που μέχρι πρότινος ήταν συνδεδεμένα κυρίως με τον κλάδο των οχημάτων, καλύπτουν πλέον ένα ευρύ φάσμα της επαγγελματικής, της οικονομικής και της κοινωνικής δραστηριότητας των ασφαλισμένων. «Στις μέρες μας, που τα εργασιακά και ασφαλιστικά δικαιώματα δέχονται επίθεση και η νομοθεσία αλλάζει, φέρνοντας διαρκώς στην επιφάνεια νέα δεδομένα, είναι σημαντικό οι εργαζόμενοι να διαθέτουν έναν δικηγόρο 24ώρου βάρεως. Ειδικά οι δημόσιοι υπάλληλοι δεν είχαν -τουλάχιστον μέχρι πρότινος- την ανάγκη να αναζητήσουν νομική προστασία. Σήμερα, ωστόσο, η κατάσταση έχει αλλάξει», επισημαίνουν στο «Ασφάλιση & Συντάξεις» παράγοντες της ασφαλιστικής αγοράς και προσθέτουν: «Όσον αφορά στους επαγγελματίες, τα συγκεκριμένα προγράμματα περιλαμβάνουν μία δέσμη καλύψεων, από τις νομικές διαφορές, που είναι πολύ συνηθισμένες σε κάθε μικρή ή μεγάλη επιχείρηση, έως τη δυνατό-

τητα του επαγγελματία να στρέφεται κατά των οφειλετών του για τις επισφαλείς του απαιτήσεις». Σύμφωνα με τους ίδιους, στη χώρα μας η ασφάλιση νομικής προστασίας δεν έχει καταλάβει ακόμα τη «θέση» που της αρμόζει στη συνειδηση των καταναλωτών, οι οποίοι στην πλειονότητά τους γνωρίζουν την κάλυψη αυτή, κυρίως, μέσα από τα ασφαλιστήρια συμβόλαια αυτοκινήτου. Οπως, άλλωστε, προκύπτει από πρόσφατη έρευνα της Ένωσης Ασφαλιστικών Εταιριών Ελλάδος (ΕΑΕΕ), από τα περίπου 3,4 εκατομμύρια συμβόλαια, που ήταν σε ισχύ πέρυσι, τα 2,9 εκατομμύρια αφορούσαν στο αυτοκίνητο, έναντι σχεδόν 14.000, που κλείστηκαν από οικογένειες και 7.000 από επιχειρήσεις. Για τα επίμαχα συμβόλαια δηλώθηκαν 19.088 ζημιές και πληρώθηκε ένα εκατ. ευρώ, ενώ σηπ- τίστηκε απόθεμα εκκρεμών αποζημιώσεων, ύψους 4,1 εκατ. ευρώ. Η

παραγωγή ασφαλίσεων από πρωτασφαλιστικές εργασίες (εγγεγραμμένα ασφαλιστήρια και δικαιώματα συμβολαίων), για το σύνολο των κλάδων ασφάλισης (ζωής και ζημιών) εκτιμάται ότι έφτασε τα 3,9 δισ. ευρώ το 2016, αυξημένη κατά 4,4% σε σχέση με το 2015. Από αυτά, τα δύο δισ. ευρώ αφορούσαν στις ασφαλίσσεις κατά ζημιών (αύξηση 2,8%), ενώ τα 1,9 δισ. ευρώ στις ασφαλίσσεις ζωής (αύξηση 6,0%).

Δαπάνες που καλύπτονται στα προγράμματα νομικής προστασίας

- ✦ Οι αμοιβές του δικηγόρου, επιτολογής του ασφαλισμένου ή της εταιρίας.
- ✦ Τα έξοδα διεξαγωγής της δίκης (δικαστικά ένσημα, χαρτόσημα, παράβολα, μεγαρόσημα κ.λπ.).
- ✦ Οι αποζημιώσεις κλητευθέντων μαρτύρων.

- ✦ Οι αμοιβές πραγματογνωμώνων, που ορίζονται από το δικαστήριο.
- ✦ Οι αμοιβές των δικαστικών επιμελητών.
- ✦ Τα δικαστικά έξοδα για την επανάκτηση αφαιρεθέντος διπλώματος, καθώς και αδείας ή πινακίδων κυκλοφορίας.
- ✦ Οι δαπάνες εκτέλεσης αποφάσεων (κατασκέσεων, πλειστηριασμών κ.λπ.).
- ✦ Η επιδικασθείσα υπέρ του αντιδίκου και εις βάρος του ασφαλισμένου δικαστική δαπάνη.
- ✦ Οι αναγκαίες προκαταβολές δικαστικών εξόδων.

Όριο κάλυψης
Τα ασφαλιστικά ποσά κυμαίνονται από 500 ευρώ έως 25.000 ευρώ.

Διαφορά νομικής προστασίας και αστικής ευθύνης
Η ασφάλιση νομικής προστασίας

υπόκειται να καταβάλει μόνον τις δαπάνες για τη διεκδίκηση των απαιτήσεων του ασφαλισμένου κατά του υπαιτίου τρίτου, ενώ ο ασφαλιστής αστικής ευθύνης υποχρεείται πρώτα και κύρια να καταβάλει ή να αποκαταστήσει τη ζημιά, που έχει προκαλέσει ο ασφαλισμένος προς τρίτους.

Πιο αναλυτικά, σύμφωνα με την Arag, στην ασφάλιση αστικής ευθύνης ο ασφαλισμένος, που γίνεται υπαίτιος της πρόκλησης ζημιάς σε τρίτους, δεν αποζημιώνει ο ίδιος τους ζημιωθέντες, αλλά η ασφαλιστική του εταιρία. Τέτοια ασφάλιση είναι υποχρεωτική για το αυτοκίνητο και προαιρετική για άλλους κινδύνους. Ο ασφαλισμένος της νομικής προστασίας αναθέτει στην ασφαλιστική εταιρία να διεκδικήσει ως ζημιωθείς από τη συμπεριφορά κάποιου άλλου τις νόμιμες αξιώσεις αποζημίωσής του είτε εξωδίκως είτε δικαστικώς, αναλαμβάνοντας η ασφαλιστική εταιρία όλα τα σχετικά έξοδα.

Στη μεν, λοιπόν, ασφάλιση αστικής ευθύνης αποζημιώνεται ένας τρίτος εξαιτίας της συμπεριφοράς του ασφαλισμένου, στη δε ασφάλιση νομικής προστασίας ο ίδιος ο ασφαλισμένος.

Τέλος, η ασφάλιση νομικής προστασίας αναλαμβάνει και τα έξοδα για την ποινική υπεράσπιση του ασφαλισμένου της, σε ένα χώρο όπου η ασφάλιση αστικής ευθύνης δεν ενεργοποιείται. ■

Πίνακας 1					
	Αυτοκίνητα	Οικογένεια	Επιχειρήσεις	Λοιπές	Σύνολο
Πλήθος συμβολαίων σε ισχύ	2.964.256	13.496	6.671	419.524	3.403.947
Πλήθος δηλωθεισών ζημιών	8.695	3.492	5.629	1.272	19.088
Ποσά πληρωθεισών ζημιών (σε ευρώ)	587.390	114.352	294.525	24.633	1.020.900
Απόθεμα εκκρεμών ζημιών (σε ευρώ)	2.740.750	268.412	988.981	84.179	4.082.321
Ποσοστά κατανομή					
Πλήθος συμβολαίων σε ισχύ	87,1%	0,4%	0,2%	12,3%	100%
Πλήθος δηλωθεισών ζημιών	45,6%	18,3%	29,5%	6,7%	100%
Ποσά πληρωθεισών ζημιών	57,5%	11,2%	28,8%	2,4%	100%
Απόθεμα εκκρεμών ζημιών	67,1%	6,6%	24,2%	2,1%	100%

*Πηγή: ΕΑΕΕ



ΑΠΑΝΤΑΜΕ
στις ερωτήσεις σας



Στείλτε τα ερωτήματά σας: **Ελεύθερος Τύπος, Αγίας Λαύρας 2 & Σαρανταπόρου, Ν. Ηράκλειο, Τ.Κ. 14121** (για το ένθετο «Ασφάλιση & Συντάξεις»), στο fax: 210-8113001 ή στην ηλεκτρονική διεύθυνση: **asfallsi@e-typos.com**

Διοηγητικό γραφείο «**Μαργαρίτα Γ. Κάρδαρη**» (Ικάρων 7-9, Π. Φάληρο Τ.Κ. 17563, τηλέφωνα: 210-9841260 και 6975731307)

ΤΟ ΔΙΚΗΓΟΡΙΚΟ ΓΡΑΦΕΙΟ «ΜΑΡΓΑΡΙΤΑ Γ. ΚΑΡΔΑΡΗ» ΔΙΝΕΙ ΜΕΣΑ ΑΠΟ ΤΟΝ «Ε.Τ.» ΕΓΚΥΡΕΣ ΑΠΑΝΤΗΣΕΙΣ ΓΙΑ ΤΟ ΑΣΦΑΛΙΣΤΙΚΟ

Με μετάταξη στο υπ. Δικαιοσύνης από τον ΟΣΕ

Ονομάζομαι **Τσαλίκης Ευάγγελος** και υπηρετώ στο Ειρηνοδικείο Πάρου από τις 26-10-1998. Σας αντιγράφω μια βεβαίωση που έχω από τον ΟΣΕ όπου υπηρετούσα πριν μεταταχθώ στο υπουργείο Δικαιοσύνης: «Βεβαιώνουμε ότι, όπως προκύπτει από τα στοιχεία που τηρούμε στο αρχείο μας, ο τέως Διαχειριστής υλικού Τσαλίκης Ε. υπηρέτησε στον Οργανισμό μας από 1ης-10-1982 μέχρι 25-10-1998 και από την επομένη (26-10-1998) λύθηκε η εργασιακή του σχέση με τον ΟΣΕ, λόγω μετατάξεώς του σε άλλο φορέα εκτός ΟΣΕ. Ο ανωτέρω αποχώρησε για στράτευση από 5-7-1984 μέχρι 8-8-1986 ημερομηνία επιστροφής του από το στρατό. Επίσης είχε προϋπηρεσία στο δικτυο, ως μαθητής τεχνίτης από 19-3-1980 μέχρι 30-9-1982». Επίσης σας γνωρίζω ότι είμαι 53 ετών (23-4-1964) και παραμένω στην υπηρεσία μου, αλλά θα ήθελα να γνωρίζω πόσο με επηρεάζουν οι αλλαγές που γίνονται και σε ποια ηλικία θα συνταξιοδοτηθώ.

Απ. Σύμφωνα με αυτά που μας αναφέρετε έχετε συμπληρώσει τα 35 έτη εργασίας στο 2017 χωρίς την εξαγορά του στρατού. Συνταξιοδοτείστε σύμφωνα με το νέο όριο ηλικίας που προβλέπει για την περίπτωση σας ο ν. 4336/2015 (ήλικας 1) τα 57 και 8 μήνες επειδή θεωρήσατε ασφαλισμένος στο Δημόσιο πριν από την 1η/1/1983. Δεν μπορείτε να κάνετε

χρήση της εξαγοράς του στρατού με αυτή την κατηγορία συνταξιοδότησης. Εναλλακτικά, αν θέλετε συνταξιοδοτηθείτε στα 62 με 40 έτη εργασίας, τότε μπορείτε να εξαγοράσετε πλασματικά έτη (στρατός, παιδιά).

Γυναίκα ασφαλισμένη σε ΟΑΕΕ και ΙΚΑ

Λέγομαι **Δίσκου Χρυσή** του Ιωάννη. Γεννήθηκα στις 13-11-1960. Έχω διαδοχικές ασφάλειες μέχρι το 2010. Από ΟΑΕΕ 1.525 ημερομίσθια. Από ΟΓΑ 575 ημερομίσθια. Από ΙΚΑ 3.750 ημερομίσθια. Σύνολο 5.850 έως 31-12-2010. Το 2010 είχα τρίτο ανήλικο παιδί αλλά δεν ήμουν ασφαλισμένη στο ΙΚΑ, ήμουν στον ΟΑΕΕ. Δεν γνωρίζω αν αυτός ο νόμος καλύπτει τις γυναίκες που μέχρι το 2010 είχαν από διαδοχικές ασφάλειες 5.500 έσοδα μόνο ή ότι πρέπει η τελευταία ασφάλεια να είναι στο ΙΚΑ προτού ενταχισθείτε στο ΙΚΑ. Αναλυτικά τα έσοδά μου είναι: ΟΑΕΕ: 1η/8/1993 έως 31/12/1993 και 1η/5/2010-31/12/2010. ΙΚΑ: 6/1980 έως 5/1989 και 7/1996 έως 5/2004 και 10/2011 έως 6/2012. ΟΓΑ: 6/2008 έως 4/2010. Σύνολο: 20 έτη και 6 μήνες. Μπορώ να βγω σε σύνταξη κανονική ή μειωμένη σήμερα;

Απ. Με την τελευταία τροποποίηση για τη διαδοχική ασφάλιση, σύμφωνα με την εγκύκλιο 37/2017 ΕΦΚΑ, μπορείτε να συνταξιοδοτηθείτε αφού έχετε τελευταίο Ταμείο το ΙΚΑ και συ-

Εξαγορά πλασματικών ετών

Είμαι γεννημένος στις 11/1/1961. Είμαι συνταξιοδοτούμενος υπάλληλος (υπάλληλος αγροτικού συνεταιρισμού). Πρωτοασφαλιστικά την 1η/6/1986 (ΤΑΥΣΟ) και από 1η/8/2007 εντάχθηκα στον κλάδο σύνταξης του ΙΚΑ (ΦΕΚ 1227/τ. β'/2007). Από 1η/6/1986 μέχρι και σήμερα εργάζομαι ανελλιπώς με καταγεγραμμένα έσοδα έως 31/5/2017 9.300 (31 έτη Χ 300). Στρατιωτική θητεία 22 μήνες. Ερωτήματα: 1) Πόσα πλασματικά χρόνια μπορώ να εξαγοράσω και τι χρονικά περιθώρια έχω; 2) Πόσα είναι τα χρήματα μηνιαίως που πρέπει να πληρώνω; 3) Σε ποια ηλικία μπορώ να βγω στη σύνταξη με πλήρη και σε ποια με μειωμένη; Ευχαριστώ.

Απ. Συνταξιοδοτείστε στα 62 με 40 έτη εργασίας από τα οποία μπορείτε να χρησιμοποιήσετε, αν σας χρειασθούν, ως και 7 πλασματικά έτη από τα παιδιά ή το στρατό. Η σύνταξη θα είναι πλήρης. ■

μπληρωμένα τα 5.500 ημερομίσθια στο 2010, ανεξάρτητα αν είκατε τότε ΟΑΕΕ. Έχετε θεμελιώσει προϋποθέσεις για πλήρη σύνταξη ήδη από το 2015 που συμπληρώσατε το 55ο έτος της ηλικίας σας. Μπορείτε με βάση την τελευταία εγκύκλιο του ΕΦΚΑ να συνταξιοδοτηθείτε άμεσα αν το επιθυμείτε.

Παλιά ασφαλισμένη με 35ετία

Ονομάζομαι **Παπαϊωάννου Φλώρ**, είμαι γεννημένη στις 5-7-1958 και έχω ένα ενήλικο παιδί. Ασφαλιστικά για πρώτη φορά στο ΙΚΑ το 1977 και μέχρι το διορισμό μου

στο Δημόσιο (σε νοσοκομείο), που έγινε στις 18-11-1987, είχα 1.442 έσοδα ΙΚΑ (βεβαίωση καταμέτρησης ενοσίων από ΙΚΑ). Όμως από τα 1.442 έσοδα ΙΚΑ τα 702 είναι από υπηρεσίες στον ιδιωτικό τομέα που εργάσασα μέχρι το διορισμό μου στο Δημόσιο σε ενδιάμεσα διαστήματα. Τα υπόλοιπα έσοδα είναι 1 έτος στο ίδιο νοσοκομείο που διορίσασα, μας έβαζαν έσοδα ΙΚΑ στην αρχή του διορισμού, και 1 έτος, 8 μήνες και 2 ημέρες σε άλλο νοσοκομείο που είχα εργαστεί και αυτή η προϋπηρεσία μου αναγνωρίστηκε στο Δημόσιο και με κατέταξαν με πλασματική ημερομηνία διορισμού στο Δημόσιο από 16-3-1986. Δηλαδή συνολικά υπηρεσία έχω από 16-3-1986 με πλασματική ημερομηνία διορισμού στο Δημόσιο και 702 έσοδα ΙΚΑ. Πότε μπορώ να πάρω πλήρη σύνταξη σύμφωνα με τα νέα μέτρα; Γιατί συνεχίζω να εργάζομαι. Ισχύει για μένα η 35ετία; Και από ποιο μήνα και μετά μπορώ να καταθέσω για σύνταξη;

Απ. Ισχύει η 35ετία αλλά εσείς μπορείτε να συνταξιοδοτηθείτε ως μητέρα ανήλικου με ανήλικο στο 2010 και συμπληρωμένη την 25ετία χωρίς να απαιτείται να κάνετε εξαγορές. Από πλευράς ορίου ηλικίας επίσης μπορείτε να συνταξιοδοτηθείτε με την παραπάνω διάταξη έχοντας ήδη συμπληρώσει τα 50 μέχρι 18/08/2015 που τέθηκε σε ισχύ ο ν. 4336/2015. Αν περιμένετε να συνταξιοδοτηθείτε

με τα 35 έτη τα οποία συμπληρώνετε σε δυο έτη, θα πρέπει να συμπληρώσετε τα 60 και 6 μήνες.

Με έσοδα ΙΚΑ και τρία παιδιά

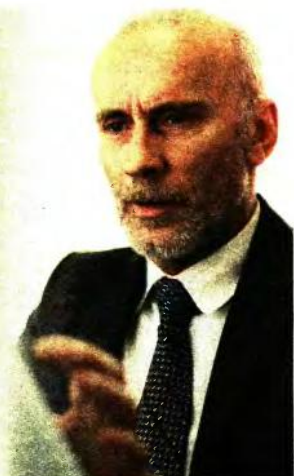
Ονομάζομαι **Σ.Σ.**, είμαι 49 ετών (3/3/1968), έχω έσοδα ΙΚΑ μόνο από τον 6ο του 1989, έχω περίπου 24 χρόνια ασφάλιση και 3 παιδιά ΙΚΑ στην αρχή του διορισμού, και 1 έτος, 8 μήνες και 2 ημέρες σε άλλο νοσοκομείο που είχα εργαστεί και αυτή η προϋπηρεσία μου αναγνωρίστηκε στο Δημόσιο και με κατέταξαν με πλασματική ημερομηνία διορισμού στο Δημόσιο από 16-3-1986. Δηλαδή συνολικά υπηρεσία έχω από 16-3-1986 με πλασματική ημερομηνία διορισμού στο Δημόσιο και 702 έσοδα ΙΚΑ. Πότε μπορώ να πάρω πλήρη σύνταξη σύμφωνα με τα νέα μέτρα; Γιατί συνεχίζω να εργάζομαι. Ισχύει για μένα η 35ετία; Και από ποιο μήνα και μετά μπορώ να καταθέσω για σύνταξη;

Απ. Αν είστε γυναίκα ως μητέρα ανήλικου συμπληρώνοντας τα 5.500 ημερομίσθια στο 2011 με εξαγορά τότε κατοχυρώνετε συνταξιοδοτικό δικαίωμα στα 63 και 7 μήνες για μειωμένη σύνταξη και πλήρη στα 67. Είτε άνδρας όμως είτε γυναίκα και ανεξάρτητα από το ανήλικα παιδιά συνταξιοδοτείστε με πλήρη σύνταξη στα 62 με 40 έτη και από αυτά μπορείτε να εξαγοράσετε μέχρι επτά ως πλασματικά. ■

Προσαύξηση σύνταξης στο ΤΣΜΕΔΕ

Γεννήθηκα τον Ιούνιο του 1958. Ασφαλιστικά στο ΤΣΜΕΔΕ τον Μάρτιο του 1982. Τον Ιούλιο του 1985 προσλήφθηκα στον ΟΣΕ, όπου συνεχίζω να εργάζομαι μέχρι και σήμερα και ασφαλιστικά στο ΤΑΠ-ΟΤΕ, συνεχίζοντας παράλληλα ασφαλισμένος και στο ΤΣΜΕΔΕ. Από την 1η-1-2017 μου γίνονται κρατήσεις υπέρ ΕΦΚΑ (ένας φοράς). Δεν ασκώ ελεύθερο επάγγελμα και δεν έχω βιβλία στη εφορία τα τελευταία 20 χρόνια. Θα ήθελα να μάθω αν μπορώ, κάνοντας χρήση διαδοχικής ασφάλισης, να συνταξιοδοτηθώ με τη συμπλήρωση 59,6 ετών ηλικίας, έχοντας συμπληρώσει 35 έτη ασφάλισης εντός του 2017. Ευχαριστώ, Γιώργος Παπαφωτίου.

Απ. Μπορείτε να χρησιμοποιήσετε τον διαδοχικό χρόνο από το ΤΣΜΕΔΕ και να συνταξιοδοτηθείτε στα 59 και 6 μήνες, ενώ για τον υπόλοιπο παράλληλο χρόνο δικαιούσθε προσαύξηση στην ανταποδοτική σας σύνταξη. Δηλαδή αν χρησιμοποιήσετε μέρος του ΤΣΜΕΔΕ, δεν δικαιούσθε δεύτερη σύνταξη, αλλά προσαύξηση. ■



ΠΡΟΣ ΤΟΥΣ ΑΝΑΓΝΩΣΤΕΣ ΤΟΥ ΕΝΘΕΤΟΥ «ΑΣΦΑΛΙΣΗ ΚΑΙ ΣΥΝΤΑΞΕΙΣ»
Όσοι δεν επιθυμούν τη δημοσίευσή τους ονοματεπωνύμου τους μπορούν, στις ερωτήσεις τους προς το ένθετο «ΑΣΦΑΛΙΣΗ ΚΑΙ ΣΥΝΤΑΞΕΙΣ», να αναφέρουν μόνο τα αρχικά γράμματα του ονόματός και του επωνύμου τους, ώστε να γνωρίζουν αμέσως και την απάντησή που τους αφορά.


ΜΕ 35ΕΤΙΑ ΕΩΣ ΤΟ 2012 ΕΞΟΔΟΣ ΑΠΟ ΤΑ 60 ΓΙΑ ΤΟΥΣ ΠΑΛΑΙΟΥΣ

Μειωμένη σύνταξη με **15**ετία στα **62** από ΟΑΕΕ-ΕΤΑΑ για νέους ασφαλισμένους

ΚΩΣΤΑΣ ΚΑΤΙΚΟΣ
kkatikos@e-typos.com

Εξοδο για σύνταξη με 35 έως 40 έτη από τα 60 για όσους είχαν πιάσει την ηλικία μέχρι 18/8/2015 ή σταδιακά στα 62 για όσους κλείνουν το 60ό έτος μετά τις 19/8/2015 προβλέπει η νομοθεσία για τους ελεύθερους επαγγελματίες του ΟΑΕΕ.

Αν έχουν τα 35 χρόνια έως το 2012 και το 60ό έτος συμπληρώνεται από 19/8/2015 και μετά, τότε αλλάζει και η ηλικία συνταξιοδότησης και αυξάνεται κατά 3 μήνες κάθε έτος.

Αν δεν έχουν μέχρι το 2012 τα 35 έτη ασφάλισης, τότε βγαίνουν με 40 χρόνια στο 62ο έτος και παίρνουν πλήρη σύνταξη.

Για όσους πρωτοασφαλιστήκαν στα Ταμεία του ΟΑΕΕ (ΓΕΒΕ, ΤΣΑ, ΤΑΕ) από 1ης/1/1993 και μετά, καθώς και στα Ταμεία του ΕΤΑΑ (ΤΣΜΕΔΕ, ΤΣΑΥ, Ταμείο Νομικών), ισχύει η μειωμένη σύνταξη στα 62 με τουλάχιστον 15 χρόνια ασφάλισης.

Για τους παλαιούς με έναρξη ασφάλισης πριν από το 1993 δεν χορη-

γείται μειωμένη, παρά μόνο πλήρης σύνταξη στα 67 με τουλάχιστον 15 χρόνια πληρωμένων εισφορών.

Μετά τα 60 με 35ετία η έξοδος για τους άνδρες από το ΕΤΑΑ

Οι άνδρες με 35ετία στους φορείς του ΕΤΑΑ βγαίνουν με τις ίδιες προϋποθέσεις του ΟΑΕΕ, δηλαδή από το 60ό έως το 62ο έτος. Προϋπόθεση η 35ετία να συμπληρώνεται έως το 2012. Με λιγότερα έτη έως το 2012 βγαίνουν στα 67. Με 40 χρόνια συνολικής ασφάλισης στα 62.

Πλήρης σύνταξη πριν από τα 62 για γυναίκες με 21,6 έως 25 έτη στο ΕΤΑΑ

Οι ασφαλισμένες που συμπλήρωσαν 25 έτη ασφάλισης στο ΤΣΜΕΔΕ ή τον Τομέα Ασφάλισης Νομικών ή 21½ έτη ασφάλισης στο ΤΣΑΥ μέχρι 31/12/2010 βγαίνουν στη σύνταξη με το όριο ηλικίας που θα ισχύει όταν γίνουν 60 ετών.

Αν το 60ό έτος συμπληρώθηκε έως τις 18/8/2015, η έξοδος είναι στα 60. Αν συμπληρώνεται τέλος του 2015, η έξοδος είναι στα 60,11 ετών. Το 2016 το όριο πάει στα 61,9 ετών, το 2017 στα 62,8 και σταδιακά ανεβαίνει έως τα 67

(όπως φαίνεται στο σχετικό πίνακα). Όσες έκλεισαν το 60ό έτος το 2011 ή το 2012 και έχουν 25 έτη ασφάλισης στο ΤΣΜΕΔΕ και τον Τομέα Ασφάλισης Νομικών και 22 έτη ασφάλισης στο ΤΣΑΥ βγαίνουν με σύνταξη στα 61 ή 62. Αν το 60ό έτος ή τα 22 και 25 έτη ασφάλισης στα αντίστοιχα Ταμεία συμπληρώνονται μετά το 2013, τότε θα πάρουν πλήρη σύνταξη όταν γίνουν 67. Δεν προβλέπεται καθεστώς μειωμένης σύνταξης.

Μπόνους για μητέρες στο Ταμείο των δικηγόρων

Οι μητέρες του Ταμείου Νομικών κλειδώνουν τη σύνταξη με 21,6 έως 22,6 έτη ασφάλισης έως το 2012 και ανήλικο παιδί έως το 2012. Οι ηλικίες που κατοχυρώνουν είναι 50, 55 και 58, ανάλογα με το αν τα έτη ασφάλισης και το ανήλικο υπάρχουν το 2010, το 2011 ή το 2012 και υπό την προϋπόθεση ότι έχουν συμπληρώσει την ηλικία μέχρι 18/8/2015. Αν οι ηλικίες των 50, 55 και 58 ετών συμπληρώνονται από 19/8/2015 και μετά, τότε θα ακολουθήσουν τα νέα όρια ηλικίας Σύνταξη με 35 έτη σε ΟΑΕΕ και ΕΤΑΑ (για άνδρες) ■

Με 35ετία έως το 2012

Ηλικία 60	Ηλικία συνταξιοδότησης
Εως 18/8/2015	60
Εως 31/12/2015	60,3
2016	60,6
2017	60,9
2018	61
2019	61,3
2020	61,6
2021	61,9
2022	62

Τα όρια ηλικίας για γυναίκες με 21,6 έως 25 έτη στο ΕΤΑΑ έως το 2010

Με 21,6 έτη στο ΤΣΑΥ και 25 έτη σε ΤΣΜΕΔΕ και Ταμείο Νομικών ως το 2010

Ηλικία 60	Ηλικία συνταξιοδότησης
Εως 18/8/2015	60
Εως 31/12/2015	60,11
2016	61,9
2017	62,8
2018	63,6
2019	64,5
2020	65,3
2021	66,2
2022	67 ή 62 (με 40 χρόνια)

ΠΑΡΑΘΥΡΑ ΓΙΑ ΣΥΝΤΑΞΗ ΑΠΟ ΤΑ 55 ΜΕ ΔΙΑΔΟΧΙΚΗ ΣΕ ΟΑΕΕ-ΙΚΑ

ΤΑ ΟΡΙΑ ΗΛΙΚΙΑΣ για σύνταξη με διαδοχική ασφάλιση κατεβαίνουν κάτω από τα 62 και τα 67.

Ευννοούνται, κυρίως, όσοι είχαν διαδοχική με ΙΚΑ και ΟΑΕΕ και περισσότερο οι μητέρες. Με τις νέες προϋποθέσεις οι ασφαλισμένοι θεμελιώνουν αναδρομικά το συνταξιοδοτικό τους δικαίωμα από το 60ό έτος, αν έχουν τελευταίο Ταμείο τον ΟΑΕΕ, και σε μικρότερα όρια ηλικίας, που αρχίζουν από 55, αν πρόκειται για μητέρες. Σημασία έχει να είναι το ΙΚΑ ο τελευταίος φορέας, έστω και για ένα έτος, και ας είχαν το ανήλικο τέκνο με ασφάλιση ΟΑΕΕ.

Παραδείγματα:

■ Ασφαλισμένος που είχε στο ΙΚΑ 9.500 ημέρες και στον ΟΑΕΕ (τελευταίο Ταμείο) 1.000 ημέρες, με τη νέα εγκύκλιο παίρνει πλήρη από τα 58,5 ή 59,5 ετών από το ΙΚΑ, εφόσον συμπληρώνει 10.500 ημέρες ασφάλισης και στα δύο Ταμεία μέχρι το 2012. Αν δεν τις έχει, μπορεί να τις συμπληρώσει με εξαγορά πλάσματικού χρόνου. Με το προηγούμενο καθεστώς, θα έπρεπε να περιμένει έως τα 62 για να γυρίσει ο φάκελος από τον ΟΑΕΕ στο ΙΚΑ, ενώ τώρα αρκεί να έχει κλείσει το 60ό έτος και μπορεί να συνταξιοδοτηθεί νωρίτερα.

■ Ασφαλισμένη 55 ετών το 2014 πραγματοποιή-



σε 8.525 ημέρες ασφάλισης σε ΙΚΑ-ΟΑΕΕ και ΙΚΑ τελευταίο Ταμείο έως το 2014. Είχε ανήλικο τέκνο ενώ βρισκόταν στην ασφάλιση του ΟΑΕΕ (2007) με συμπληρωμένα τότε 5.500 έτη. Με την παλιά εγκύκλιο θα έβγαζε στα 62 με μειωμένη. Με τη νέα εγκύκλιο παίρνει σύνταξη με το όριο των 55 ετών που το συμπλήρωσε πριν από τις 19/8/2015.

ΒΙΒΛΙΟ ΜΕ ΑΠΟΚΑΛΥΨΕΙΣ ΓΙΑ ΤΙΣ ΣΥΝΤΑΞΕΙΣ ΑΠΟ ΤΟΝ ΑΛ. ΜΗΤΡΟΠΟΥΛΟ

ΑΠΟΚΑΛΥΨΕΙΣ για τα νέα μέτρα ύψους 10 δισ. ευρώ που φέρνει το τρίτο Μνημόνιο έως και το 2022 στο ασφαλιστικό επιφυλάσσει με το νέο του βιβλίο ο καθηγητής Εργατικού Δικαίου του Καποδιστριακού Πανεπιστημίου Αθηνών, δικηγόρος και πρώην βουλευτής ΣΥΡΙΖΑ, **Αλέξης Μητρόπουλος**.



Μέσα σε 510 σελίδες, αναφέρεται στις αλλαγές του συνταξιοδοτικού, ενώ ξεκαθαρίζει η αναφορά στο μοιραίο λάθος της σύνδεσης του ασφαλιστικού με το δημόσιο χρέος στο Μνημόνιο του 2010 (σ.σ.: επί Γ. Παπανδρέου). Αυτή η σύνδεση αποτέλεσε τη θρυαλίδα συνεχών υποτιμήσεων στο εισόδημα των συνταξιούχων. Συνέχεια των μέτρων αυτών είναι η επικαιροποίηση του τρίτου Μνημονίου με το νόμο 4472/2017 που ψήφισε η συγκυβέρνηση ΣΥΡΙΖΑ και ΑΝ.ΕΛ., επιβάλλοντας νέα μέτρα 10 δισ. ευρώ με περικοπές συντάξεων έως και το 2022 με μειώσεις έως 18% στις κύριες συντάξεις, 675 εκατ. ευρώ στις επικουρικές, ενώ από το πάγωμα των αυξήσεων αφαιρούνται άλλα 250 εκατ. ευρώ έως το 2022. Μαζί με το νέο σύστημα δυσβάστακτων εισφορών το «πακέτο» μέτρων αγγίζει τα 10 δισ. ευρώ. Το βιβλίο του Αλ. Μητρόπουλου, με τίτλο «Εργασιακές Σχέσεις και Κοινωνική Ασφάλιση στη Σύγχρονη Ελλάδα», παρουσιάζεται τη Δευτέρα 4 Δεκεμβρίου στις 7.00 το απόγευμα στο Πολεμικό Μουσείο, με ομιλητές τους Δημήτρη Μπούρλο, Γιώργο Ρωμανιά, Νίκο Καλάκο και Σάββα Ρομπόλη. Το συζήτηση συντονίζει ο δημοσιογράφος του Ελεύθερου Τύπου Κώστας Κατικός. Το βιβλίο κυκλοφορεί από τις «Εκδόσεις Λιβάνη».

3. ΕΡΧΕΤΑΙ ΚΟΥΡΕΜΑ ΕΩΣ 110 ΣΤΑ ΦΟΡΟΛΟΓΙΚΑ ΠΡΟΣΤΙΜΑ

Μέσο: ΔΗΜΟΚΡΑΤΙΑ

Ημ. Έκδοσης: . . . 27/11/2017 Ημ. Αποδελτίωσης: . . . 27/11/2017

Σελίδα: 14



Ερχεται «κούρεμα» έως 110% στα φορολογικά πρόστιμα!

Τι σχεδιάζουν ΑΑΔΕ και υπουργείο Οικονομικών για την αναδρομική ελάφρυνση των επιβαρύνσεων



Σε σημαντική μείωση, και μάλιστα αναδρομικά, των φορολογικών προστίμων προχωρούν η Ανεξάρτητη Αρχή Δημοσίων Εσόδων και το υπουργείο Οικονομικών. Σύμφωνα με ασφαλείς πληροφορίες, οι αλλαγές που θα προβλέπονται στις διατάξεις για τα φορολογικά πρόστιμα και τους πρόσθετους φόρους θα είναι, μεταξύ άλλων, οι εξής:

- Για τις υποθέσεις στις οποίες έχει ολοκληρωθεί ο φορολογικός έλεγχος και αφορούν μέχρι και τη χρήση 2013, το πρόστιμο μειώνεται, από το 120% του κύριου φόρου, σε 10% έως 50%, ανάλογα με το αντικείμενο της φορολογίας, και επιβάλλεται προσαύξηση που θα υπολογίζεται με ετήσιο επιτόκιο 8,76%.

- Για τις υποθέσεις φορολογικού ελέγχου σε χρήσεις από την 1η Ιανουαρίου 2014 έως την έκδοση πράξης βεβαίωσης θα επιβάλλεται μόνο το ετήσιο επιτόκιο επί του κύριου φόρου, ύψους 8,76% επισίως.

- Για την υποβολή εκπρόθεσμων χρεωστικών φορολογικών δηλώσεων έως τη χρήση του 2013 δεν θα επιβάλλεται ο πρόσθετος φόρος 60% του κύριου φόρου, αλλά μόνο η προσαύξηση, που θα υπολογίζεται με ετήσιο επιτόκιο 8,76%.

- Στην υποβολή εκπρόθεσμων χρεωστικών φορολογικών δηλώσεων για τις χρήσεις από την 1η/1/2014 και μετά θα επιβάλλεται μόνο το ετήσιο επιτόκιο 8,76%.

Ας δούμε ορισμένα παραδείγματα:

- Φορολογούμενος ελέγχθηκε το 2014 για τη χρήση του 2012 και διαπιστώθηκε αδικαιολόγητη προσαύξηση περιουσίας ύψους 1.000.000 ευρώ. Για το ποσό αυτό του έχουν επιβληθεί κύριος φόρος 400.000 ευρώ, καθώς και πρόσθετος φόρος 120% του κύριου φόρου, δηλαδή άλλα 480.000 ευρώ. Με τις αλλαγές που προωθούνται, ο πρόσθετος φόρος περιορίζεται στα 200.000 ευρώ και επιβάλλεται προσαύξηση ύψους 105.120 ευρώ. Δηλαδή, θα γλιτώσει

το ποσό των 174.880 ευρώ.

- Φορολογούμενος υποβάλλει το 2018 τροποποιητική φορολογική δήλωση για τη χρήση του 2014 και προκύπτει πρόσθετος φόρος 100.000 ευρώ. Μέχρι σήμερα καλούνταν να πληρώσει και πρόσθετο φόρο 60% του κύριου φόρου, δηλαδή άλλα 60.000 ευρώ. Με τις αλλαγές που προωθούνται, θα κληθεί να πληρώσει μόνο προσαύξηση 21.024 ευρώ, δηλαδή θα γλιτώσει 38.976 ευρώ.



29 ερωτήσεις - απαντήσεις για

Ποια είναι τα μυστικά για να μη χάσετε από λάθος την ενίσχυση. Τι ισχύει για ανέργους, φιλοξενούμενους και αναπήρους

Τα «μυστικά» των διατάξεων για την καταβολή του κοινωνικού μέρους αποκαλύπτει το υπουργείο Οικονομικών σε κείμενο ερωτήσεων - απαντήσεων, που δημοσιοποίησε χτες.

Βάσει των όσων διευκρινίζονται, απαραίτητα στοιχεία για τη συμπλήρωση των αιτήσεων είναι ο ΑΜΚΑ, η διεύθυνση ηλεκτρονικού ταχυδρομείου, ο αριθμός κινητού τηλεφώνου και ο αριθμός IBAN του τραπεζικού λογαριασμού στον οποίο θα πιστωθεί το ποσό του μέρους.

Επιπλέον, διευκρινίζεται ότι στο συνολικό επίσημο εισόδημα κάθε αιτούντος ατόμου ή νοικοκυριού δεν συνυπολογίζονται τυχόν αποζημιώσεις απολύσεων που εισπράχθηκαν εντός του 2016 ούτε τα ποσά που αναγράφονταν στους κωδικούς 781-782 της δήλωσης φορολογίας εισοδήματος του φορολογικού έτους 2016 (εφόσον παρέχες λόγω συνταξιοδότησης, δωρεές, δάνεια, κέρδη από λαχεία και λοιπά τυχερά παιχνίδια κ.λπ.).

Αναλυτικά, οι 29 συνηθέστερες ερωτήσεις για το μέρος και οι αντίστοιχες απαντήσεις που δίνει το υπουργείο Οικονομικών έχουν ως εξής:

1. Πού μπορεί να υποβάλω αίτηση για το κοινωνικό μέρος;
Για να διαπιστώσετε αν είστε δικαιούχος του κοινωνικού μέρους, πρέπει να μπειτε στον διαδικτυακό τόπο www.koinonikomerisma.gr χρησιμοποιώντας τους προσωπικούς κωδικούς πρόσβασης στη φορολογική βάση δεδομένων TAXISnet της Ανεξάρτητης Αρχής Δημοσίων Εσόδων (ΑΑΔΕ).

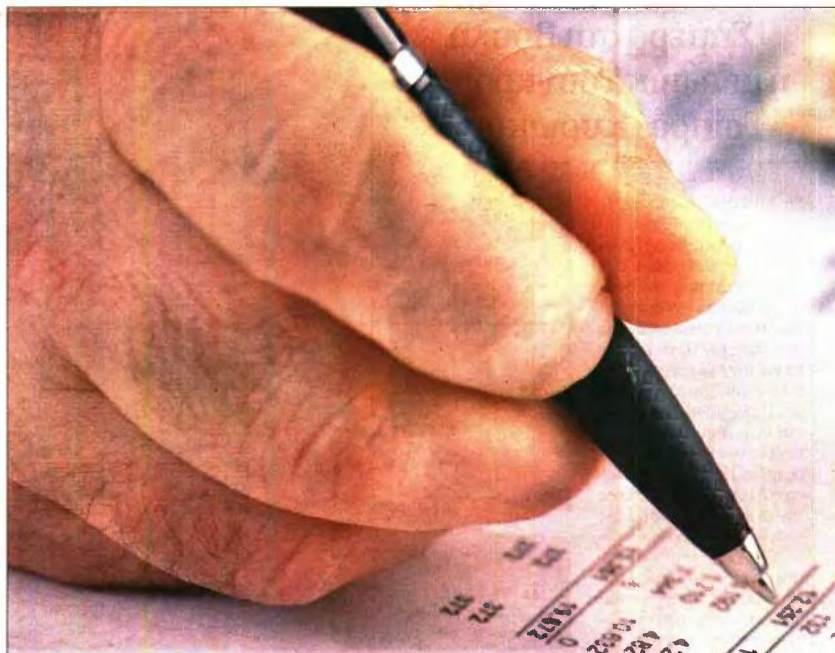
2. Ποια στοιχεία πρέπει να συμπληρώσω στην αίτηση;
Με την εισοδή σας στο σύστημα θα σας ζητηθεί να επιβεβαιώσετε τον ΑΜΚΑ σας και να εισάγετε ένα e-mail και τον αριθμό ενός κινητού τηλεφώνου, που θα χρησιμοποιηθούν για αποστολή τυχόν ειδοποιήσεων. Θα σας ζητηθεί επίσης να συναινέσετε στην επεξεργασία των στοιχείων που απαιτούνται, δηλαδή των στοιχείων που αφορούν εσάς, την/τον σύζυγό σας και τα προστατευόμενα τέκνα σας. Επίσης, θα πρέπει να δηλώσετε έγκυρο και ενεργό IBAN, στον οποίο πρέπει

να είστε υποχρεωτικά είτε αποκλειστικός δικαιούχος είτε συνδικαιούχος. Σε αντίθετη περίπτωση, δεν θα πραγματοποιηθεί πληρωμή, ακόμα και αν πληροίτε τα κριτήρια. Για τον λόγο αυτό, προτείνουμε να χρησιμοποιήσετε τυχόν δλωμένο ακατάσχετο λογαριασμό, τον λογαριασμό μισθοδοσίας ή εισπράξης σύνταξης ή επιδομάτων (ανεργίας, ΚΕΑ κ.λπ.), ώστε να είστε σίγουροι ότι δεν θα υπάρξει πρόβλημα με την πίστωση των χρημάτων στον λογαριασμό σας. Τα οικονομικά/περιουσιακά στοιχεία θα εμφανίζονται προσυμπληρωμένα στην αίτηση και η αλλαγή τους δεν είναι δυνατή.

3. Είμαι άνεργος για περισσότερους από έξι μήνες το 2017, αλλά δεν έχει αφαιρεθεί το ποσό που προβλέπει η ΚΥΑ από τα εισοδήματά μου. Τι συμβαίνει;
Μπορεί να μην έχετε συμπληρώσει έξι συνεχόμενους μήνες ανεργίας, όπως προβλέπει η Κοινή Υπουργική Απόφαση, περίπτωση κατά την οποία δεν δικαιούστε μείωση των εισοδημάτων σας. Εάν έχετε συμπληρώσει έξι συνεχόμενους μήνες ανεργίας, υπάρχει κάποιο λάθος στα στοιχεία του ΟΑΕΔ, οπότε θα πρέπει να απευθυνθείτε στον ΟΑΕΔ για τη διόρθωση των στοιχείων σας. Στη συνέχεια πρέπει να ξαναμπειτε στον διαδικτυακό τόπο www.koinonikomerisma.gr και να επαναλάβετε τη διαδικασία. Η διαδικασία θα πρέπει, πάντως, να ολοκληρωθεί εντός της σχετικής προθεσμίας υποβολής αιτήσεων.

4. Ηρουν άνεργος για τουλάχιστον έξι συνεχόμενους μήνες το 2017, αλλά όχι πλέον. Δικαιούμαι την έκπτωση από τα εισοδήματά μου του 2016;
Ναι. Δεν είναι απαραίτητο να είστε ακόμα άνεργος, εφόσον έχετε συμπληρώσει έξι συνεχόμενους μήνες ανεργίας εντός του έτους.

5. Ηρουν ελεύθερος επαγγελματίας κατά το έτος 2016, φορολογούμαι όμως ως μισθωτός και έχω τουλάχιστον έξι συνεχόμενους μήνες ανεργίας το 2017. Δικαιούμαι την έκπτωση στα εισοδήματά μου του 2016;
Ναι, τι δικαιούστε. Από τη ρύθμιση εξαιρούνται μόνο οι ελεύθεροι επαγγελματίες που δεν φορολογούνται ως μισθωτοί.



Λεπτομέρειες για την υποβολή των ηλεκτρονικών αιτήσεων Σελ. 13

6. Εάν είμαι άνω των 70 ετών και δεν έχω πρόσβαση σε υπολογιστή, είναι απαραίτητο να κάνω αίτηση;
Εάν είστε άνω των 70 και λαμβάνετε σύνταξη ή το επίδομα των ανασφάλιστων υπερηλίκων του ΟΓΑ, δεν είναι απαραίτητη η υποβολή αίτησης. Εφόσον πληροίτε τα κριτήρια για την καταβολή του κοινωνικού μέρους, αυτό θα σας καταβληθεί αυτόματα στον λογαριασμό στον οποίο λαμβάνετε τη σύνταξη ή το επίδομα ανασφάλιστων υπερηλίκων.

7. Στο νοικοκυριό μας εισπράξαμε κατά το έτος 2016 εισοδήματα κατά το έτος 2016 εισοδήματα από το Κοινωνικό Εισόδημα Αλληλεγγύης. Συνολογίζεται το ποσό αυτό ως εισόδημα στην αίτηση του κοινωνικού μέρους;
Ναι, το ποσό αυτό συνυπολογίζεται ως εισόδημα.

8. Το επίδομα ανεργίας συνυπολογίζεται στο εισόδημα;
Ναι, το επίδομα ανεργίας θεωρείται εισόδημα.

9. Είμαι δικαιούχος άλλου επιδόματος (οικογενειακού, ανεργίας, ΚΕΑ κ.λπ.). Μπορεί να δι-

ακοπεί η καταβολή των άλλων επιδομάτων, εάν λάβω το κοινωνικό μέρος;
Οχι. Το κοινωνικό μέρος δεν θα προσμετρηθεί στο εισόδημά σας για την καταβολή οποιουδήποτε επιδόματος.

10. Εξαφρονούνται τα αναπηρικά επιδόματα και οι αναπηρικές συντάξεις από τον υπολογισμό του εισοδήματος;
Τα αναπηρικά επιδόματα και οι αναπηρικές συντάξεις συμπεριλαμβάνονται στον υπολογισμό του εισοδήματος. Ωστόσο, οι υψηλότερες ανάγκες των αιτών με αναπηρία λαμβάνονται υπόψη κατά τον υπολογισμό του ισόδυναμου εισοδήματος. Συνεπώς, μεταξύ νοικοκυριών με την ίδια ακριβώς σύνθεση ευνοούνται αυτά που περιλαμβάνουν μέλη με προβλήματα αναπηρίας.

11. Πώς προκύπτει ο αριθμός των ανάπρων μελών;
Όπως και όλα τα υπόλοιπα στοιχεία, θα προκύπτει από την τελευταία εκκαθαρισμένη δήλωση φορολογίας εισοδήματος.

12. Θα λαμβάνεται υπόψη κατά τον υπολογισμό του εισοδήματος για το κοινωνικό μέρος;

Λαμβάνεται υπόψη το σύνολο των εισοδημάτων, είτε αυτά φορολογούνται κανονικά είτε απαλλάσσονται από τον φόρο ή φορολογούνται με ειδικό τρόπο, καθώς και το σύνολο των επιδομάτων και των κάθε μορφής χρηματικών μεταβιβάσεων όλων των μελών του νοικοκυριού. Ο υπολογισμός γίνεται αφού έχουν αφαιρεθεί οι εισφορές κοινωνικής ασφάλισης και προ φόρων.

13. Τι δεν θεωρείται εισόδημα για τον υπολογισμό του κοινωνικού μέρους;
Η αποζημίωση απόλυσης, η διατροφή συζύγου και τέκνων για το νοικοκυριό που τη λαμβάνει, καθώς και οι περιπτώσεις που συμπληρώνονται στους κωδικούς 781-782 του εντύπου Ε1.

14. Τι συμβαίνει στην περίπτωση που πούλησα, μετά την 01/01/2017, ακίνητα περιουσία την οποία κατείχα το 2016;
Η αίτηση απεικονίζει όλα τα στοιχεία της τελευταίας εκκαθαρισμένης φορολογικής δήλωσης και συνεπώς την περιουσιακή κατάσταση σας κατά το έτος 2016. Η περιουσιακή κατάσταση δεν γίνεται να μεταβληθεί, ακόμα και εάν έχει πραγμα-



τη χορήγηση του μερίσματος!



Ο Αλέξης Τσίπρας με τον Γιώργο Κουλουρίση

22. Τι μπορώ να κάνω στην περίπτωση που φαίνεται ως φιλοξενούμενος μου άτομο το οποίο μου είναι άγνωστο;

Αν διαπιστωθεί ότι άγνωστο σε εσάς άτομο απεικονίζεται ως φιλοξενούμενο, μπορεί να εξαιρεθεί, χρησιμοποιώντας την αντίστοιχη επιλογή που είναι διαθέσιμη δίπλα στο όνομά του. Θα πρέπει να γνωρίζετε ότι αυτό συνιστά ουσιαστικά καταγγελία του προς την οικεία ΔΟΥ περί ψευδούς υποβολής δήλωσης φορολογίας εισοδήματος του ατόμου που εμφανίζεται ως φιλοξενούμενο.

23. Ο αδερφός μου είναι φιλοξενούμενος από τους γονείς μας. Μπορεί να αιτηθεί για το κοινωνικό μέρισμα;

Οι φιλοξενούμενοι δεν μπορούν να αιτηθούν. Αυτό που μπορεί να γίνει είναι να αιτηθεί για το κοινωνικό μέρισμα είτε ο πατέρας σας είτε η μητέρα σας και να τον συμπεριλάβουν στην αίτηση ως φιλοξενούμενο μέλος. Επίσης, στην αίτηση θα πρέπει να συμπεριληφθούν και όλα τα υπόλοιπα μέλη του νοικοκυριού (αν υπάρχουν) που κατοικούν κάτω από την ίδια στέγη.

24. Τι γίνεται στην περίπτωση κατά την οποία κάποιος φαίνεται στην τελευταία φορολογική δήλωση φιλοξενούμενος, ενώ το τρέχον διάστημα μένει σε δικό του σπίτι ή σε δωρεάν παραχωρημένα κατοικία; Μπορεί να κάνει αίτηση μόνος του;

Οι φιλοξενούμενοι δεν μπορούν να αιτηθούν, εφόσον έχουν δηλώσει ότι φιλοξενοούνται από άλλον φορολογούμενο στη δήλωση φορολογίας εισοδήματος του έτους 2016, ακόμα και εάν τώρα δεν διαμένουν στο νοικοκυριό που είχαν δηλώσει.

25. Όσοι σπουδάζουν μπορούν να υποβάλουν αίτηση μόνι τους ή θεωρούνται προστατευόμενα μέλη;

Όσοι σπουδάζουν (μέχρι την ηλικία των 25 ετών) θεωρούνται προστατευόμενα μέλη και συμπεριλαμβάνονται στη φορολογική δήλωση των γονέων τους, ανεξαρτήτως τόπου διαμονής. Συνεπώς, δεν μπορούν να κάνουν ξεχωριστή αίτηση.

26. Παντρεύτηκε το 2017, αλλά έμεινα μόνος το 2016. Μπορώ να κάνω αίτηση μαζί με τον/τη σύζυγο;

Δεν μπορεί να γίνει κοινή αίτηση για το κοινωνικό μέρισμα, αφού η αίτηση απεικονίζει την εικόνα του φορολογούμενου σύμφωνα με την τελευταία εκκαθαρισμένη δήλωση φορολογίας εισοδήματος.

27. Μπορεί να μεταβληθεί η σύνθεση του νοικοκυριού;

Η μόνη δυνατή μεταβολή της σύνθεσης είναι η περίπτωση γέννησης τέκνου μετά την 31η/12/2016. Το τέκνο μπορεί να προστεθεί εισάγοντας τον αριθμό ΑΜΚΑ. Καμία άλλη αλλαγή στη σύνθεση του νοικοκυριού δεν είναι δυνατή.

28. Πώς μπορεί ο απών να διαπιστώσει εάν το νοικοκυρό του είναι επιλέξιμο για το κοινωνικό μέρισμα;

Εφόσον έχουν δοθεί όλες οι τυχόν απαιτούμενες συνααινέσεις των ενήλικων μελών του νοικοκυριού σας, εμφανίζεται η πληροφορία αν πληροί τα κριτήρια ή όχι. Εάν τα κριτήρια ικανοποιούνται, εμφανίζεται και το ποσό του κοινωνικού μερίσματος που αντιστοιχεί στο νοικοκυριό σας. Στην αντίθετη περίπτωση, εμφανίζονται αναλυτικά οι λόγοι μη εκμείλιξης των κριτηρίων.

29. Για ποιον λόγο μπορεί να μην εμφανιστεί το αποτέλεσμα της αίτησης;

Αν δεν βλέπετε την πληροφορία για το αν πληροί τα κριτήρια ή όχι, κάποιο από τα μέλη του νοικοκυριού δεν έχει δώσει τη συναίνεσή του.

τοποθετεί πώληση περιουσίας μετά την 1/1/2017.

15. Πώς θα υπολογιστεί το σύνολο των καταθέσεων μου;

Το ποσό των τόκων προκύπτει από την τελευταία εκκαθαρισμένη δήλωση φορολογίας εισοδήματος και δεν είναι δυνατόν να αλλάξει. Βάσει του παραπάνω ποσού των τόκων, εκτιμάται το ύψος των καταθέσεων, χρησιμοποιώντας το μέσο καταθετικό επιτόκιο του έτους 2016 όπως έχει υπολογιστεί από την Τράπεζα της Ελλάδος.

16. Είναι συνδίκαιο ύχος σε τραπεζικό λογαριασμό. Πώς θα υπολογιστούν οι καταθέσεις μου;

Σε αυτή την περίπτωση, οι τόκοι που είναι προσυμπληρωμένοι στη φορολογική δήλωση αφορούν το σύνολο του κατατεθειμένου ποσού, εκτός εάν, σε συνεννόηση με τους λοιπούς συνδίκαιους, είχατε συμπληρώσει στη φορολογική δήλωση το ποσό που σας αναλογεί.

17. Τι σημαίνει η αναφορά σε όσους έχουν δαπάνες για οδηγούς, οικιακούς βοηθούς, δασκάλους και λοιπό προσωπικό; Δεν δικαιούνται το κοινωνικό μερί-

σμα όσοι δλώνουν δαπάνες που καταβάλλονται για οικιακούς βοηθούς, οδηγούς αυτοκινήτων, δασκάλους και λοιπό προσωπικό. Αυτό δεν ισχύει στην περίπτωση που ο φορολογούμενος απασχολεί έναν μόνο οικιακό βοηθό ή όταν ο φορολογούμενος ή πρόσωπο που συνοικεί με αυτόν και τον βαρύνει έχει αναπηρία εξήντα επτά τοις εκατό και πάνω (67%) ή είναι ηλικίας άνω των εξήντα πέντε (65) ετών και απασχολεί έναν νοσοκόμο.

18. Οι αλλοδαποί που διαμένουν στην Ελλάδα έχουν δικαίωμα υποβολής αίτησης για το κοινωνικό μέρισμα;

Ναι, αρκεί να πληρούν τα κριτήρια διαμονής.

19. Οι συνταξιούχοι που δεν έχουν ασφάλιση (π.χ., χήρες συνταξιούχων) δικαιούνται να υποβάλουν αίτηση;

Ναι, γιατί είναι δικαιούχοι σύνταξης.

20. Τι γίνεται στην περίπτωση που υπάρχουν φιλοξενούμενα μέλη στο νοικοκυριό;

Σε περίπτωση που το νοικοκυριό σας έχει και ενήλικα φιλοξενούμενα μέλη, για να δείτε αν πληροί-

τε τα κριτήρια απαιτείται η συγκατάθεση των φιλοξενούμενων ατόμων, μέσω των κωδικών τους στο TAXISnet, για την επεξεργασία των δεδομένων τους. Η θετική συγκατάθεση όλων των φιλοξενούμενων ενήλικων εντός της προθεσμίας είναι απαραίτητη προϋπόθεση ολοκλήρωσης της αίτησης. Συνεπώς, πρέπει να επικοινωνήσετε άμεσα με τους φιλοξενούμενούς σας (στη φόρμα αναγράφονται τα στοιχεία των ατόμων των οποίων η συναίνεση απαιτείται), ώστε να μπουν στον δικτυακό τόπο με τους δικούς τους κωδικούς και να συνααινέσουν.

21. Μπορώ να αλλάξω τη σύνθεση του νοικοκυριού, σε περίπτωση που είχα κάποιον φιλοξενούμενο, αλλά δεν τον φιλοξενώ πλέον;

Η αίτηση περιλαμβάνει τα στοιχεία που απεικονίζονται στη δήλωση φορολογίας εισοδήματος του οικονομικού έτους 2016. Εάν στην τελευταία δήλωση εμφανίζεται φιλοξενούμενο άτομο, ακόμα και αν αυτό έχει αποχωρήσει πλέον από το νοικοκυριό, δεν μπορεί να αφαιρεθεί από τη σύνθεση του νοικοκυριού. Η μοναδική εξαίρεση είναι αυτή που αναφέρεται στο επόμενο ερώτημα.

4. ΕΞΙ ΒΗΜΑΤΑ ΓΙΑ ΤΟ ΚΟΙΝΩΝΙΚΟ ΜΕΡΙΣΜΑ

Μέσο: ΔΗΜΟΚΡΑΤΙΑ

Ημ. Έκδοσης: . . . 27/11/2017 Ημ. Αποδελτίωσης: . . . 27/11/2017

Σελίδα: 13



Εξι βήματα για το κοινωνικό μέρισμα

Πώς πρέπει να συμπληρωθούν οι αιτήσεις στην πλατφόρμα, που άνοιξε χθες και θα παραμείνει ενεργή έως τις 12 Δεκεμβρίου

Ανοίξε χθες και θα παραμείνει ανοικτή έως τα μεσάνυχτα της 12ης Δεκεμβρίου η φόρμα για τη συμπλήρωση και την υποβολή των αιτήσεων εισπραξης για το κοινωνικό μέρισμα, που βρίσκεται στην ηλεκτρονική διεύθυνση www.koinonikomerisma.gr/.

Όσοι επιθυμούν να υποβάλουν αιτήσεις πρέπει να ακολουθήσουν μια διαδικασία που περιλαμβάνει τα παρακάτω έξι βήματα:

ΒΗΜΑ 1

Με την εισοδό σας στο σύστημα θα σας ζητηθεί:

- Να επιβεβαιώσετε τον ΑΜΚΑ σας και να εισαγάγετε ένα e-mail και τον αριθμό ενός κινητού τηλεφώνου, που θα χρησιμοποιηθούν για αποστολή τυχόν ειδοποιήσεων.
- Να συναινέσετε στην επεξεργασία των στοιχείων που απαιτούνται, δηλαδή των στοιχείων που αφορούν εσάς, την/τον σύζυγό σας ή/και τα προστατευόμενα τέκνα σας.

Αν το σύστημα δεν πιστοποιεί τον συνδυασμό ΑΦΜ και ΑΜΚΑ που έχετε εισαγάγει, θα εμφανιστεί αντίστοιχο μήνυμα. Στην περίπτωση αυτή:

- Θα πρέπει να πάτε σε ΚΕΠ και να ζητήσετε να ενημερώσετε την εγγραφή του ΑΜΚΑ σας ως προς το πεδίο του ΑΦΜ. Για τον σκοπό αυτόν θα χρειαστείτε ένα έγγραφο που να αποδεικνύει την ταυτότητά σας (ΑΔΤ, διαβατήριο κ.λπ.) και ένα έγγραφο που θα αναγράφει τον ΑΦΜ μαζί με τα προσωπικά στοιχεία σας (π.χ. εκκαθαριστικό Εφορίας).

- Μόλις γίνει η διόρθωση, μπορείτε να ξεκινήσετε εκ νέου τη διαδικασία (βήμα 1), προκειμένου να διαπιστώσετε αν είστε δικαιούχος του κοινωνικού μερίσματος.

ΒΗΜΑ 2

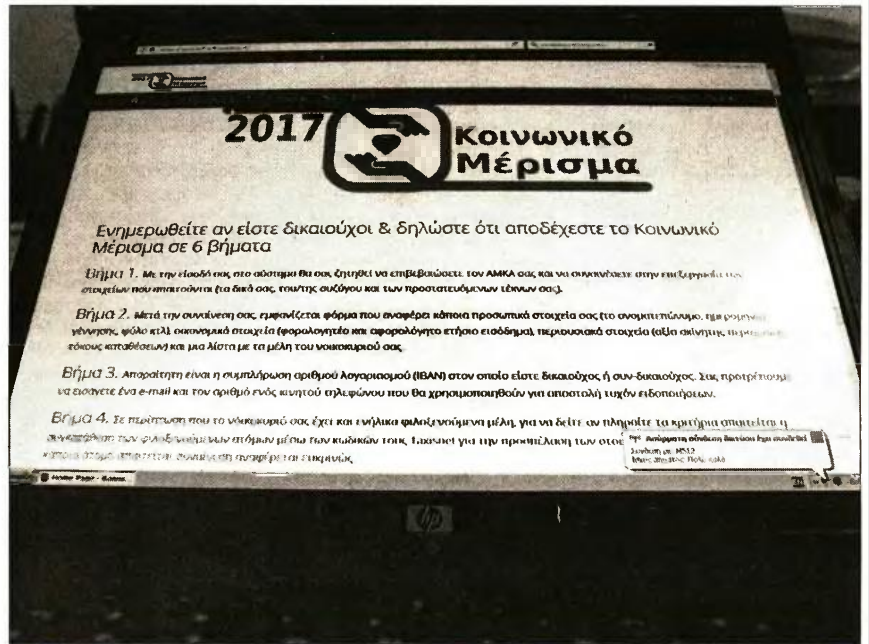
Αφού συναινέσετε στην επεξεργασία προσωπικών και λοιπών στοιχείων, θα εμφανιστεί μια φόρμα που αναφέρει:

- τα προσωπικά στοιχεία σας (ονοματεπώνυμο, ημερομηνία γέννησης, φύλο κ.λπ.),
- οικονομικά στοιχεία (φορολογητέο και αφορολόγητο ετήσιο εισόδημα), περιουσιακά στοιχεία (αξία ακίνητης περιουσίας, τόκους καταθέσεων),
- μια ένδειξη για το αν πληρούνται το κριτήριο της μόνιμης κατοικίας στην Ελλάδα την τελευταία πενταετία,
- μια ένδειξη για το αν ικανοποιείται το κριτήριο ύπαρξης έστω και ενός μήνα ασφάλισης φορέα κύριας ασφάλισης και, τέλος,
- μια λίστα με τα μέλη του νοικοκυριού σας.

Αν κάποια από τα προσωπικά στοιχεία σας εμφανίζονται λανθασμένα στο σύστημα, θα πρέπει να μεταβείτε σε ΚΕΠ και να διορθώσετε το στοιχείο που εμφανίζεται εσφαλμένα, χρησιμοποιώντας κάθε πρόσφορο έγγραφο το οποίο μπορεί να αποδείξει την αλλαγή που θέλετε να κάνετε.

Αν το σύστημα δεν έχει σωστή ένδειξη για το κριτήριο ύπαρξης έστω ενός μήνα ασφάλισης σε φορέα κοινωνικής ασφάλισης, θα πρέπει να μεταβείτε σε υποκατάστημα του ΕΦΚΑ και να ζητήσετε να διορθωθούν τα στοιχεία σας, προσκομίζοντας κάθε αναγκαίο έγγραφο.

Αλλαγές σχετικά με τα οικονομικά στοιχεία ή τη διασάφωση της επί πενταετία μόνιμης κατοικίας στη χώρα δεν είναι δυνατές, καθώς προκύπτουν από παρελθούσες φορολογικές σας δηλώσεις.



Η ηλεκτρονική εφαρμογή του TAXIS για το κοινωνικό μέρισμα

ΒΗΜΑ 3

Απαραίτητη είναι η συμπλήρωση αριθμού λογαριασμού IBAN, στον οποίο είστε δικαιούχος ή συνδικαιούχος.

Θα πρέπει να δηλώσετε έγκυρο και ενεργό IBAN, στο οποίο είστε υποχρεωτικά είτε αποκλειστικός δικαιούχος είτε συνδικαιούχος. Σε αντίθετη περίπτωση, δεν θα πραγματοποιηθεί η πληρωμή, ακόμα και αν πληρούνται τα κριτήρια.

Επισημαίνεται, επίσης, ότι θα διερευνηθεί σε μεταγενέστερο έλεγχο η συσχέτιση των αριθμών λογαριασμών IBAN με τους ΑΦΜ των δικαιούχων, όπως και τυχόν εμφάνιση του ίδιου IBAN σε περισσότερους του ενός δικαιούχους.

ΒΗΜΑ 4

Σε περίπτωση που το νοικοκυριό σας περιλαμβάνει και ενήλικα φιλοξενούμενα μέλη, απαιτείται η συγκατάθεση των φιλοξενούμενων ατόμων μέσω των κωδικών τους στο TAXISnet για την προσπέλαση των στοιχείων τους.

Η θετική συγκατάθεση όλων των φιλοξενούμενων ενηλίκων

εντός της προθεσμίας είναι απαραίτητη προϋπόθεση ολοκλήρωσης της αίτησης.

Προσοχή: Αν διαπιστώσετε ότι άγνωστο σε εσάς άτομο απεικονίζεται ως φιλοξενούμενός σας, μπορείτε να το εξαιρέσετε χρησιμοποιώντας την αντίστοιχη επιλογή που είναι διαθέσιμη δίπλα στο όνομά του. Η επιλογή αυτή συνιστά καταγγελία προς την οικεία ΔΟΥ σε βάρος του εμφανιζόμενου ως φιλοξενούμενου περί ψευδούς υποβολής δήλωσης φορολογίας εισοδήματος.

Αν έχετε αποκτίσει τέκνο μετά την 1η/1/2017, μπορείτε να το δηλώσετε εισάγοντας τον ΑΜΚΑ. Καμία άλλη αλλαγή στη σύνθεση του νοικοκυριού δεν είναι δυνατή.

ΒΗΜΑ 5

Εφόσον όλα τα ενήλικα μέλη του νοικοκυριού σας έχουν συναινέσει, εμφανίζεται η ένδειξη που αναφέρει αν πληρούνται τα κριτήρια χορήγησης. Σε θετική περίπτωση, ενημερώνετε αμέσως για το ποσό του κοινωνικού μερίσματος που αντιστοιχεί στο νοικοκυριό σας. Διαφορετικά, εμφανίζονται αναλυτικά οι λόγοι για τους οποίους δεν είστε δικαιούχος του μερίσματος.

Εάν δεν εμφανιστεί αυτή η πληροφορία, κάποιο από τα μέλη του νοικοκυριού δεν έχει δώσει ακόμα τη συναίνεσή του ή έχει αρνηθεί να τη δώσει.

ΒΗΜΑ 6

Εφόσον πληρούνται τα κριτήρια, θα πρέπει να κάνετε την επιλογή «Αποδέχομαι το κοινωνικό μέρισμα», ώστε να καταστείτε δικαιούχος του κοινωνικού μερίσματος.

Εάν είστε άνω των 70 και λαμβάνετε σύνταξη ή το επίδομα των ανασφάλιστων υπερηλίκων του ΟΓΑ, δεν είναι απαραίτητη η υποβολή αίτησης. Εφόσον πληροίτε τα κριτήρια, το κοινωνικό μέρισμα θα σας καταβληθεί αυτόματα στον λογαριασμό στον οποίο λαμβάνετε τη σύνταξη ή στο επίδομα ανασφάλιστων υπερηλίκων.

Αυτό αφορά, όμως, μόνο όσα νοικοκυριά αποτελούνται από μόνο ένα άτομο ή από ένα ζευγάρι, και δεν ισχύει όταν υπάρχουν κι άλλα μέλη στο νοικοκυριό.

5. ΣΤΟ ΣΦΥΡΙ ΗΛΕΚΤΡΟΝΙΚΑ 18.000 ΑΚΙΝΗΤΑ

Μέσο: ΔΗΜΟΚΡΑΤΙΑ

Ημ. Έκδοσης: . . . 27/11/2017 Ημ. Αποδελτίωσης: . . . 27/11/2017

Σελίδα: 3



Πολιτική

Στο σφυρί ηλεκτρονικά 18.000 ακίνητα

Περισσότερα από 18.000 ακίνητα εκτιμάται ότι θα βγουν στο σφυρί έως το τέλος του 2018. Ο ασκός του Αιόλου αναμένεται να ανοίξει μεθαύριο Τετάρτη, 29 Νοεμβρίου, οπότε έχουν προγραμματιστεί οι πρώτοι ηλεκτρονικοί πλειστηριασμοί.

Μοναδική περίπτωση να μην αρχίσουν άμεσα οι πλειστηριασμοί είναι να συνεχίσουν την αποχή τους οι συμβολαιογράφοι. Όλα θα κριθούν στη σημερινή γενική συνέλευσή τους, κατά τη διάρκεια της οποίας θα αποφασίσουν αν θα αναστείλουν την αποχή τους.

Ανεξάρτητα πάντως αν οι διαδικασίες εκκινήσουν άμεσα ή σε έναν μήνα, το σίγουρο είναι ότι οι δανειστές πιέζουν ασφυκτικά για τη διενέργεια χιλιάδων πλειστηριασμών και έτσι θα περάσουμε από το «κανένα σπίτι στα χέρια τραπεζίτη» στους πλειστηριασμούς ακινήτων με το πάτημα ενός κουμπιού.

Οι θεσμοί έχουν ζητήσει να γίνουν 600-700 πλειστηριασμοί τους πρώτους μήνες, με σταδιακή αύξηση μετά το δεύτερο εξάμηνο,

Αρχίζουν Τετάρτη, εάν (σήμερα) λήξει η αποχή των συμβολαιογράφων

ώστε ο συνολικός αριθμός να φτάσει τους 18.000. Μάλιστα, το θέμα των ηλεκτρονικών πλειστηριασμών έχει αναδειχτεί σε κεντρικό ζήτημα της τρίτης αξιολόγησης, με τους θεσμούς να έχουν ξεκαθαρίσει ότι σε περίπτωση νέας εμπλοκής, τότε αυτόματα η διαδικασία της αξιολόγησης θα τεθεί σε καθεστώς αναστολής.

Σύμφωνα με τραπεζικές πηγές, το μέσο τίμημα ανά ακίνητο που θα βγει στο σφυρί τον επόμενο χρόνο θα κινηθεί στα επίπεδα των 150.000 ευρώ, αποφέροντας συνολικά έσοδα της τάξεως των 1,5 δισ. ευρώ.

Στο στόχαστρο των πιστωτικών ιδρυμάτων θα βρεθεί και η πρώτη κατοικία, για όσους δεν πληρούν τις προϋποθέσεις ένταξης στον νό-



μο Κατσέλη και δεν είναι συνεργάσιμοι για την εξεύρεση συμβιβαστικής λύσης για το δάνειό τους.

Ο νόμος προβλέπει ότι το ηλεκτρονικό σύστημα θα λειτουργεί τρεις φορές την εβδομάδα, ωστόσο σε πρώτη φάση οι πλειστηριασμοί θα διενεργούνται μόνο κάθε Τετάρτη. Με την εφαρμογή των ηλεκτρονικών πλειστηριασμών

όλες οι αιτήσεις, προσφορές, εγγραφικές επιστολές κ.λπ. θα υποβάλλονται με ηλεκτρονικό τρόπο και η σχετική διαδικασία πλειοδοσίας θα διεξάγεται σε ηλεκτρονική πλατφόρμα, χωρίς να χρειάζεται η φυσική παρουσία κανενός από τους σχετικούς παράγοντες (επισημειωμένες, οφειλέτες, πλειοδότες κ.λπ.).



‘Η ώρα του ταμείου για τήν αξιολόγηση

Ρέγκλιγγκ: ‘Υπάρχει δυνατότητα νά κλείσουμε 4 Δεκεμβρίου

ΜΕ βασικά θέματα τις αντικειμενικές αξίες, τὰ οικογενειακά και προνοιακά επιδόματα καθώς και τις αλλαγές στην πρωτοβάθμια υγεία, ξεκινούν σήμερα στην Αθήνα οι συζητήσεις των τεχνικών κλιμακίων των «θεσμών» και των στελεχών των υπουργείων για τήν δεύτερη φάση των διαπραγματεύσεων τής τρίτης αξιολογήσεως. Σήμερα, επίσης, θά γίνει ενημέρωσις γιά τὰ προαπαιτούμενα και τήν πορεία τής αξιολογήσεως στό EuroWorking Group, όπου και θά καταδειχθεί τό πόσο κοντά ή τό πόσο μακριά είμαστε από μία συμφωνία σέ τεχνικό επίπεδο.



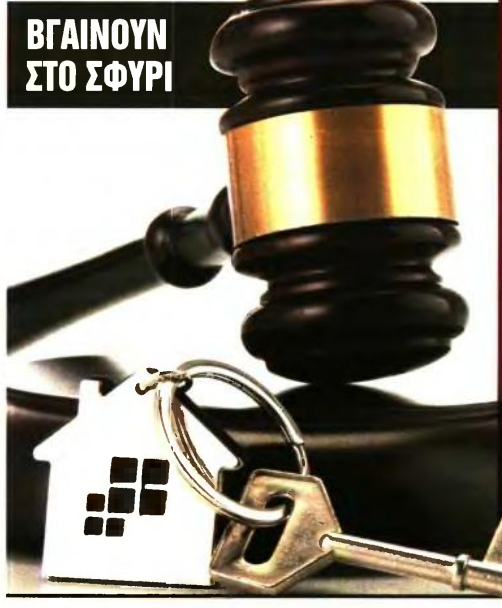
■ **Ο Κλάους Ρέγκλιγγκ**

Χθές, πάντως, ό επί κεφαλής του ESM Κλάους Ρέγκλιγγκ ανέφερε στις συζητήσεις που αρχίζουν σήμερα και υπεγράμμισε ότι αν όλα πάνε καλά οι «θεσμοί» θά υποβάλουν έκθεση στους υπουργούς Οικονομικών τής Ευρωζώνης κατά τήν έπομένη συνεδρίαση του Eurogroup στις Βρυξέλλες στις 4 Δεκεμβρίου. «Μέ τήν προϋπόθεση ότι ή κυβέρνηση στην Αθήνα θά συνεχίσει νά εργάζεται καλά, ή τρίτη αξιολόγησης θά μπορούσε νά ολοκληρωθεί σύντομα και ή έπομένη έκταμίευση θά μπορούσε νά

γίνει ήδη από τις αρχές του 2018» δήλωσε χαρακτηριστικώς ό ίδιος. Στό ζήτημα των αντικειμενικών αξιών «θεσμοί» και Κυβέρνησις αναμένεται νά εξετάσουν τήν νομοθετική πρωτοβουλία που θά καταθέσει συντόμως στην Βουλή ή Κυβέρνησις και ή όποία θά προβλέπει πώς ό νέος τρόπος ύπολογισμού των αξιών των ακινήτων θά βασισθεί σέ ειδικές επιτροπές που θά συσταθούν πανελλαδικώς. ‘Όταν οι επιτροπές αναθεωρούν τις αξίες ακινήτων, τότε θά συγκρίνεται τό αποτέλεσμα τής εργασίας τους μέ ένα ήλε-

κτρονικώς παραγόμενο από αλγόριθμο αποτέλεσμα. Στην προνοιακή πολιτική ή συζήτηση αναμένεται νά επικεντρωθεί στις αλλαγές που ζητούν οι «θεσμοί» στα οικογενειακά επιδόματα και συγκεκριμένως στις περικοπές στους τριτέκνους και τους πολυτέκνους. Στόν ύπολογισμό που κατετέθη στην Βουλή, προβλέπεται έν προκειμένω έξοικονομήσις τής τάξεως των 260 εκατ. Σήμερα γιά τήν επιδότηση 800.000 οικογενειών δαπανώνται 650 εκατ. ευρώ, ενώ ή Κυβέρνησις έχει δεσμευθεί ότι τό 2019 ή σχετική δαπάνη θά αύξηθει κατά 260 εκατ. και θά φθάσει τά 910 εκατ.

Στις συζητήσεις θά έξετασθεί και ή πορεία τής ύλοποιήσεως τής νέας Πρωτοβάθμιας Φροντίδας ‘Υγείας, μέσω τής δημιουργίας των Τοπικών Μονάδων ‘Υγείας (TOMY). Τό χρονοδιάγραμμα λειτουργίας δέν έχει τηρηθεί, ενώ ή ανταπόκρισις των επαγγελματιών υγείας στην σχετική προκήρυξη ήταν ύποτονική. Νά σημειωθεί πώς ή ήγεςία του ‘Υπουργείου ‘Υγείας διεβεβαίωσε πώς θά λειτουργήσουν 239 Τοπικές Μονάδες ‘Υγείας έως τό τέλος του 2017, ένας στόχος που δέν έπετεύχθη.



**ΒΓΑΙΝΟΥΝ
ΣΤΟ ΣΦΥΡΙ**

10.000

πλειστηριασμούς ακινήτων (επιχειρήσεων και νοικοκυριών) έχουν στο συρτάρι τους οι τράπεζες

3.600

πλειστηριασμοί έχουν ήδη περσι ημερομηνία εκτέλεσης και αφορούν κυρίως επιχειρήσεις

45,1%

των δανείων των νοικοκυριών είναι κόκκινα

50.000

εκτιμώνται οι στρατηγικοί κακοπληρωτές και έχουν ζητήσει να ενταχθούν στο νόμο Κατσέλη.

ΤΗΣ ΔΗΜΗΤΡΑΣ ΣΚΟΥΦΟΥ

Πρεμιέρα κάνουν την Τετάρτη οι ηλεκτρονικοί πλειστηριασμοί, με την προϋπόθεση ότι οι συμβολαιογράφοι στη σημερινή Γενική Συνέλευσή τους θα ανήσουν το πράσινο φως αποφασίζοντας την άρση της αποχής τους.

Η ηλεκτρονική πλατφόρμα με τους πρώτους περίπου δέκα πλειστηριασμούς θα ανοίξει σε όσους έχουν εγγραφεί στο σύστημα και θα έχουν καταθέσει την απαιτούμενη εγγύηση, ενώ η διαδικασία θα διαρκέσει τέσσερις ώρες.

Με την έναρξη των ηλεκτρονικών πλειστηριασμών οι τράπεζες επιχειρούν ολομέτωπη επίθεση στους στρατηγικούς κακοπληρωτές.

Αν και στα συρτάρια τους έχουν ήδη αποφάσεις που τους δίνουν το δικαίωμα να προχωρήσουν σε περίπου 10.000 πλειστηριασμούς ακινήτων ιδιωτών και επιχειρήσεων, οι τράπεζες - εφόσον δεν υπάρξει κάποια αιφνίδια αλλαγή - σχεδιάζουν να ξεκινήσουν από ακίνητα η αξία των οποίων είναι άνω των 300.000 ευρώ. Τα ακίνητα αυτά είναι επαγγελματικά αλλά και οικιστικά.

ΠΩΛΗΣΕΙΣ ΔΑΝΕΙΩΝ. Ταυτόχρονα ετοιμάζονται για πώληση και νέων πακέτων κόκκινων δανείων, το συνολικό ύψος των οποίων εκτιμάται ότι θα φτάσει έως το τέλος του 2019 στα 12,5 δισ. ευρώ. Πρόκειται κυρίως για δάνεια ιδιωτών χωρίς εξασφαλίσεις

Σχεδιάζουν να ξεκινήσουν από επαγγελματικά και οικιστικά ακίνητα αξίας άνω των €300.000

επιχειρήσεων που είχαν δοθεί στην πλειονότητά τους για κεφάλαια κίνησης. Ήδη οι τέσσερις μεγάλες συστημικές τράπεζες έχουν εκπονήσει σχέδια για την πώληση αυτών των δανείων, μέρος των οποίων μάλιστα έχει διαγραφεί και από τους ισολογισμούς τους, καθώς θεωρήθηκε ότι δεν μπορούν να ανακτηθούν. Η τράπεζα Πειραιώς ετοιμάζει έως το τέλος του έτους την πώληση δανείων περίπου 3 δισ. ευρώ, τα οποία μοιράζονται σε καταναλωτικά χωρίς εξασφαλίσεις και σε δάνεια μικρομεσαίων επιχειρήσεων (ΜμΕ). Η Alpha Bank, σύμφωνα με πληροφορίες,

πρόκειται να προχωρήσει σε πώληση εντός των πρώτων μηνών του 2018 αρχικά ενός πακέτου καταναλωτικών χωρίς εξασφαλίσεις και σε δεύτερο χρόνο ένα δεύτερο πακέτο δανείων ΜμΕ, ενώ ένα τρίτο πακέτο στεγαστικών δανείων θα το μεταβιβάσει στην εταιρεία διαχείρισης Ceral. Η Eurobank, που ήταν και η πρώτη που άνοιξε τον χορό της πώλησης δανείων, ετοιμάζεται και αυτή εντός του επόμενου έτους να εκποιήσει ένα ακόμα πακέτο δανείων χωρίς εξασφαλίσεις, μικρότερο όμως από αυτό που πούλησε τον περασμένο Οκτώβριο στην Intrum.

Τον κύκλο των πωλήσεων θα κλείσει η Εθνική, η οποία θα προχωρήσει και αυτή εντός του

πρώτου τριμήνου του 2018 σε πώληση δανείων ύψους 2,5 - 3 δισ. ευρώ.

Παράλληλα, οι τράπεζες έχουν ήδη διατυπώσει αίτημα για αυστηροποίηση του νόμου που αφορά τα υπερχρεωμένα νοικοκυριά, καθώς από τα στοιχεία που έχουν στη διάθεσή τους προκύπτει ότι περίπου 40% όσων ζητούν την ένταξη στις ευεργετικές διατάξεις του νόμου το κάνουν μόνο για να καθυστερήσουν την πληρωμή των δανείων τους και να επιτύχουν αναστολή των εις βάρος τους αναγκαστικών μέτρων.

ΚΟΚΚΙΝΑ 104 ΔΙΣ. Για το εγχώριο τραπεζικό σύστημα τα κόκκινα δάνεια που εκτιμώνται σήμερα στα 104 δισ. ευρώ είναι το μεγάλο βαρίδι που πρέπει να απομακρυνθούν από τα χαρτοφυλάκια τους, ώστε να μη βρεθούν αντιμέτωπες με μια νέα κεφαλαιοποίηση στο προσεχές μέλλον. Η αλλαγή της κουλτούρας του «δεν πληρώνω» που δημιουργήθηκε τα προηγούμενα χρόνια αποτελεί γι' αυτές το μεγάλο στείχημα, αλλά και για την ίδια την ελληνική οικονομία και δεδομένων των στόχων που έχουν τεθεί από τον Ενιαίο Εποπτικό Μηχανισμό (SSM) θα κάνουν ό,τι είναι δυνατό για να το κερδίσουν.

Αναφορικά με τους πλειστηριασμούς, όπως έχουν τονίσει κατά επανάληψη υψηλόβαθμα τραπεζικά στελέχη, η στόχευση δεν είναι τα σπίατα των αναξιολογημένων δανειοληπτών. Για τον λόγο αυτό η προφορική δέσμευση των εκπροσώπων των τραπεζών είναι ότι οι πλειστηριασμοί όταν ξεκινήσουν θα αφορούν μόνο ακίνητα μεγάλης αξίας. Αλλιώς, σύμφωνα με τραπεζικούς κύκλους, υπάρχει ήδη ένα σημαντικό απόθεμα επαγγελματικών ακινήτων και ξενοδοχειακών επιχειρήσεων (μικρών, μεσαίων αλλά και μεγαλύτερων) που θα αποτελέσουν την πρώτη φουρνιά πλειστηριασμών, η οποία δεν αναμένεται να είναι μικρή. Αφορά δάνεια τα οποία έχουν κοκκινίσει ακόμα και δεκαετία πριν και οι δανειολήπτες δεν ενδιαφέρονται να προχωρήσουν σε καμία ρύθμιση ή όλοι είδους διευθέτηση με τις τράπεζες. Ταυτόχρονα, όσον αφορά τα οικιστικά ακίνητα, και αυτά θα είναι ακίνητα υψηλής εμπορικής αξίας που μπορούν να προσελκύσουν το επενδυτικό ενδιαφέρον.

Πιο αυστηρό το πλαίσιο για τα υπερχρεωμένα νοικοκυριά

ΕΝΩ Ο ΧΡΟΝΟΣ μετρά αντίστροφα για την έναρξη των ηλεκτρονικών πλειστηριασμών, προ των πυλών είναι και η αυστηροποίηση του πλαισίου για τα υπερχρεωμένα νοικοκυριά έως το τέλος του χρόνου με στόχο να απομνησθούν οι στρατηγικοί κακοπληρωτές που έχουν βρει καταφύγιο στις ρυθμίσεις του νόμου. Τράπεζες και κυβερνήση έχουν καταλήξει ότι ο ισχύων νόμος περιοσιάζει κενά τα οποία εκμεταλλεύονται δανειολήπτες οι οποίοι ενώ μπορούν να πληρώσουν δεν πληρώνουν. Σύμφωνα με στοιχεία των τραπεζών, οι 4 στις 10 αιτήσεις για υπαγωγή στον νόμο για τα υπερχρεωμένα είτε δεν φτάνει ποτέ στο ακροατήριο είτε απορρίπτεται ως απαράδεκτη. Ωστόσο οι απουντες εκμεταλλεύονται την αναστολή των αναγκαστικών μέτρων εις βάρος τους μέχρι την εκδίκαση της υπόθεσης μη πληρώνοντας της υποχρεώσεις τους.

ΑΠΟ ΤΟ ΝΕΟ ΕΤΟΣ. Σχετικές προτάσεις έχει αρχίσει να επεξεργάζεται από τις αρχές του Φθινοπώρου και η Ειδική Γραμματεία Διαχείρισης Ιδιωτικού Χρέους, ενώ οι θεσμοί ζητούν τόσο από τις τράπεζες όσο και από την κυβέρνηση να διατυπώσι συγκεκριμένες προτάσεις που θα συζητηθούν στην επομην επίσκεψή τους στην Αθήνα τον Δεκέμβριο και εφόσον συμφωνηθεί να ψηφιστούν για να ισχύσουν από 1ης Ιανουαρίου 2018 και μέχρι τη λήξη του νόμου για τα υπερχρεωμένα. Είναι πάντως κοινή πεποίθηση ότι το 20% των κόκκινων δανείων αφορά στρατηγικούς κακοπληρωτές και εφόσον αντιμετωπιστούν οι τράπεζες θα μπορούσαν ενδεχομένως να επιτύχουν τον στόχου τους για μείωση των κόκκινων δανείων στα χαρτοφυλάκια τους έως το τέλος του 2019.

Ανάμεσα στις προτάσεις που έχουν τεθεί στο τραπέζι των συζητήσεων είναι η άρση του τραπεζικού απορρητού όσων έχουν κάνει αίτηση υπαγωγής στον νόμο για τα υπερχρεωμένα, η άρση του δικαιώματος να παίρνει ο δανειολήπτης αναστολή των δικαστικών μέτρων με μόνη την αίτηση υπαγωγής στο δικαστήριο, η αυστηροποίηση του νόμου αναφορικά με εκείνους που έχουν προχωρήσει μεν σε ρυθμίσεις αλλά παύουν να τις εξυπηρετούν (σήμερα οι τράπεζες έχουν δικαίωμα να κινήσουν τις διαδικασίες εις βάρος του δανειολήπτη μετά το πέρας τριμήνου και μόνο έπειτα από απόφαση δικαστηρίου), η αντιμετώπιση των αναβολών στα δικαστήρια όπως και οι σημαντικές καθυστερήσεις στην εκδίκαση των υποθέσεων.

Ηλεκτρονικοί πλειστηριασμοί

Στην εκκίνηση με πρώτο πιάτο τους κακοπληρωτές

Ετοιμοί να κάνουν πρεμιέρα την Τετάρτη εφόσον οι συμβολαιογράφοι στη σημερινή Γενική τους Συνέλευση ανάψουν το πράσινο φως

Μέσο: ΤΑ ΝΕΑ

Ημ. Έκδοσης: . . . 27/11/2017 Ημ. Αποδελτίωσης: . . . 27/11/2017

Σελίδα: 16



TA NEA ΔΕΥΤΕΡΑ 27 ΝΟΕΜΒΡΙΟΥ 2017

16

Ελλάδα

ΕΥΘΥΝΕΣ ΓΙΑ ΤΗΝ ΤΡΑΓΩΔΙΑ

ΤΗΣ ΕΥΗΣ ΣΑΛΤΟΥ

Δύο εβδομάδες σχεδόν μετά τις φονικές πλημμύρες που έπληξαν τη Δυτική Αττική και άφησαν πίσω τους 21 νεκρούς και έναν αγνοούμενο, οι κάτοικοι προσπαθούν ακόμη με όλες τις δυνάμεις τους έχουν απομείνει να στίσουν από την αρχή τα νοικοκυριά και τις παντελώς κατεστραμμένες επιχειρήσεις τους.

Πέρασαν 13 ημέρες από εκείνο το πρωί της Τετάρτης που οι χειμαρροί έπνιξαν τις περιοχές της Μάνδρας, της Νέας Περάμου και των Μεγάρων, κι ακόμα στο εσωτερικό των σπιτιών παραμένουν οι γραμμές που άφησαν οι λάσπες καθώς η στάθμη του νερού ανέβαινε.

Από τα έξι δημοτικά σχολεία του Δήμου Μάνδρας - Ειδυλλίας λειτουργούν μόνο δύο, το 3ο και το 4ο ενώ από τα επίσης έξι νηπιαγωγεία μόλις δύο είναι ανοιχτά. Κλειστό είναι το γυμνάσιο και το λύκειο της περιοχής, όπως και οι παιδικοί σταθμοί και τα δύο δημοτικά γυμναστήρια.

Σύμφωνα με τον αντιδήμαρχο Μάνδρας Περικλή Ρόκα, 1.500 σπίτια και καταστήματα έχουν πάθει από μεγάλες μέχρι ολοκληρωτικές καταστροφές. Τόσες μέρες μετά, τα μόνο καταστήματα που είναι ανοιχτά αυτή τη στιγμή στη Μάνδρα είναι ένας φούρνος και ένα φαρμακείο, των οποίων οι ιδιοκτήτες πρόλαβαν να αποκαταστήσουν άμεσα τις ζημιές. «Τα καταστήματα είναι κλειστά. Τα περισσότερα σχολεία επίσης. Τα παιδιά, εκτός από τους μαθητές δύο δημοτικών, δεν πηγαίνουν σχολείο. Ευελπιστούμε ότι μέσα στις επόμενες ημέρες θα μπορούμε να ανοιζούμε κάποια από τα υπόλοιπα σχολεία, όπως και κάποιους από τους παιδικούς σταθμούς», τονίζει στα «NEA» ο Π. Ρόκας.

Όλες αυτές τις μέρες στη Μάνδρα οι κάτοικοι με ό, τι μέσο διέθεταν προσπάθησαν να βγάλουν τα νερά και τις λάσπες από τα σπίτια και τις αυλές τους και να καθαρίσουν όσα μπόρεσαν να γλιτώσουν από τη μαγιά του νερού. Κι ακόμη συνεχίζουν. Καρέκλες, έπιπλα, στρώματα, τα βρεγμένα σκεπάσματα και ρούχα όλα είναι πιο στοιβαγμένα σε κάποια γωνιά των σπιτιών ή έξω από αυτά μέχρι το εσωτερικό των κατοικιών να μπουρξέει να μπει σε μια υψοτυπώδη σειρά. «Στις περισσότερες περιπτώσεις δεν έχει μείνει τίποτα. Σε κάποια σπίτια, πέρα από την καταστροφή των επίπλων

και των οικουσκευών, έχουν φύγει πόρτες και παράθυρα, δεν έχουν ούτε τραπέζι, ούτε ντουλάπες, ούτε τοίχους. Η πόλη είναι ακόμη και τώρα σα να πέρασε πόλεμο», προσθέτει ο αντιδήμαρχος.

ΠΛΥΣΙΜΟ ΤΩΝ ΔΡΟΜΩΝ. Τα φερτά υλικά και οι λάσπες έχουν αρχίσει να απομακρύνονται από τους δρόμους κι όπως σημειώνει ο αντιδήμαρχος Μάνδρας από αύριο ο δήμος θα είναι κατά πάσα πιθανότητα σε θέση να ξεκινήσει το πλύσιμο των δρόμων. Από τα πρώτα σημεία στη Μάνδρα που επλήγησαν

ήταν και το νεκροταφείο. «Αν και λειτουργεί, έχουμε καθαρίσει τους διαδρόμους, ωστόσο θέλει πολλή δουλειά ακόμη. Υπήρχαν τόνοι λάσπης που σκέπασαν τα πάντα».

Στα μέσα της περασμένης εβδομάδας, στη Μάνδρα βρέθηκε και ο πρόεδρος της Κεντρικής Ένωσης Δήμων Ελλάδας (ΚΕΔΕ) Γιώργος Πατούλης. «Εβλεψες παντού κουρασμένους ανθρώπους που αναγκάζονταν να ζουν στα λασπώνερα. Ανθρώπους που τις πρώτες ημέρες της καταστροφής έπρεπε να προσπαθούν για τα αυτονότια: το νερό, το κατάλυμα, την τροφή. Οι περισσότεροι καταστηματαρχές είδαν μέσα



Χωρίς αποζημιώσεις – κλειστά τα σχολεία

Οι κάτοικοι της Μάνδρας που παλεύουν να σώσουν ό,τι μπορούν από τα σπίτια και τις επιχειρήσεις τους έχουν να αντιμετωπίσουν και τη γραφειοκρατία. Μόνο ένα επίδομα 585 ευρώ άρχισαν να παίρνουν από τον δήμο αλλά τίποτα ακόμη από το κράτος



σε ένα βράδυ της επιχειρήσει τους πλήρως κατεστραμμένες. Κάνανε αυτοψία σε οκτώ ιατρεία - μικροβιολογικά και οδοντιατρεία - τα οποία ήταν ισογεία. Μιλάμε για πλήρη καταστροφή. Τα ιατρικά μηχανήματα των επαγγελματιών έπλεαν στις λάσπες και τα νερά. Μιλάμε για ζημιά πολλών κλιμάδων ευρώ. Κι όλοι αυτοί οι άνθρωποι περιμένουν άμεσα από το κράτος να τους αποζημιώσει. Εάν η αποζημίωση αυτή καθυστερήσει, τότε, δυστυχώς, οι κάτοικοι και οι επαγγελματίες που επιβίωσαν θα περιμένουν μέσα στη μίζερια και την απόγνωση», επισημαίνει στα «ΝΕΑ» ο Γ. Πατούλης. Όπως αναφέρει, εκείνο που συνεχώς άκουγε από τα στόματα των κατοίκων ήταν «σας βλέπουμε τώρα, αλλά μη μας εγκαταλείψετε. Εβλεπες στο πρόσωπο των ανθρώπων αυτών την απορία εάν αυτή η μέχρι τώρα ανταπόκριση θα έχει συνέχεια. Αναρωτιούνται ποιος θα τους στηρίξει επί της ουσίας».

Οι κάτοικοι της Μάνδρας δεν έχουν, λοιπόν, να αντιμετωπίσουν μόνο τις λάσπες και τη συσσωρευμένη κούραση όλων αυτών των ημερών, αλλά έχουν να κυνηγήσουν και τη γραφειοκρατία, καθώς ακόμη περιμένουν τις αποζημιώσεις που υποσχέθηκε η κυβέρνηση για την ανακούφιση των πλημμυροπαθών.

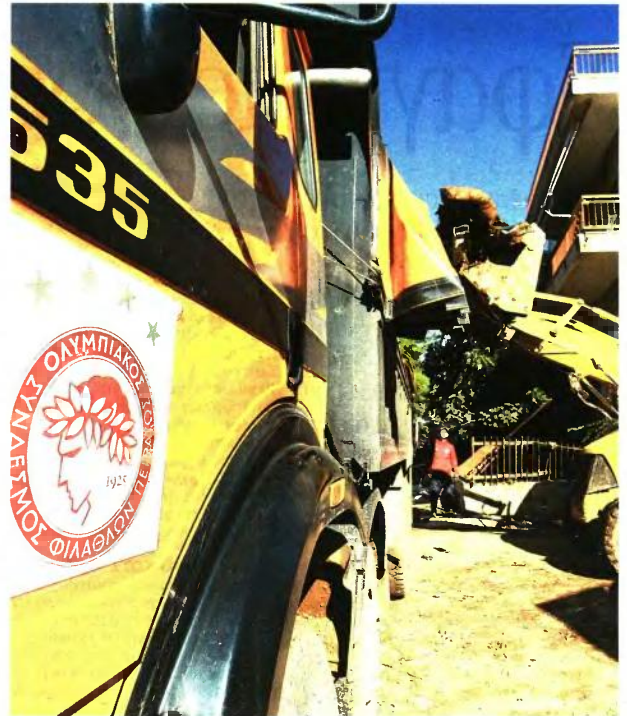
Σύμφωνα με τον αντιδήμαρχο Μάνδρας

Περικλή Ρόκα, ο δήμος έχει ξεκινήσει να χορηγεί στους κατοίκους το βοήθημα των 585 ευρώ, ωστόσο δεν συμβαίνει το ίδιο με την αποζημίωση που θα δώσει το κράτος. «Δεν έχει ξεκινήσει ακόμη αλλά θα πρέπει να γνωρίζουμε όλοι πως οι ζημιές που έχουν υποστεί οι κάτοικοι και οι επαγγελματίες είναι σαφέστατα πολύ μεγαλύτερες από αυτές που μπορούν να καλυφθούν με το επίδομα και την αποζημίωση».

ΑΙΤΗΣΕΙΣ ΣΤΟ ΚΕΠ. Συνεργεία του υπουργείου Υποδομών αναμένεται σήμερα, όπως επισημαίνει ο δήμαρχος Μεγαρέων Γρηγόρης Σταμούλης, να εγκατασταθούν στα ΚΕΠ του δήμου, προκειμένου να ξεκινήσει η διαδικασία για τις αιτήσεις σχετικά με τις αποζημιώσεις. «Θα μας πουν ποια δικαιολογητικά απαιτούνται για να πάρει κάποιος την αποζημίωση από το κράτος».

Σε Νέα Πέραμο και Μέγαρα έχει σχεδόν ολοκληρωθεί η διαδικασία αιτήσεων, «έχουμε 750 σπίτια που έχουν υποστεί ζημιές και περίπου 100 καταστήματα που αυτά τα έχουν η Περιφέρεια». Παρ' όλο που, όπως εξηγεί ο Γρ. Σταμούλης, πως στον Δήμο Μεγαρέων τα πράγματα φαίνεται να βρίσκονται υπό έλεγχο - από την περασμένη Δευτέρα λειτουργούν τα σχολεία της περιοχής - «η αποκατάσταση θα πάρει χρόνο. Προχθές μας στάλθηκαν και τα αποτελέσματα για το νερό από το Χημείο, όπου έδειξαν ότι είναι πόσιμο. Βέβαια, συνεχίζουμε να δίνουμε νερό και φαγητό στους πληγέντες, καθώς δεν είναι καθόλου εύκολο να μπουν στα σπίτια τους και να μαγειρέψουν, αφού σε πολλές περιπτώσεις οι οικοσυσκευές έχουν βγει εκτός λειτουργίας. Πάντως, υπάρχουν ζημιές στο οδικό δίκτυο. Έχουμε έναν εντελώς κατεστραμμένο δρόμο που συνδέει τη Νέα Πέραμο με τον οικισμό της Αγίας Μαρίνας. Έχουμε προσπαθήσει να αποκαταστήσουμε προσωρινά και με πρόχειρο τρόπο τις ζημιές προκειμένου να υπάρχει σύνδεση».

Οι κάτοικοι με ό,τι μέσο διέθεταν προσάβησαν να βγάλουν τα νερά και τις λάσπες από τα σπίτια και τις αυλές τους, αλλά οι δρόμοι είναι ακόμα γεμάτοι και αναμένεται να αρχίσει σύντομα το πλύσιμό τους από τον Δήμο Μάνδρας



Φορτηγά και μπουλντόζες έχει διαθέσει ο Ολυμπιακός για να αποκατασταθούν τα προβλήματα από τις πλημμύρες στη Μάνδρα

ΒΑΓΓΕΛΗΣ ΜΑΡΙΝΑΚΗΣ

«Έχουμε έρθει να βοηθήσουμε»

ΤΟ ΠΡΩΙ του περασμένου Σαββάτου ο Βαγγέλης Μαρινάκης βρέθηκε στις πληγείσες περιοχές και περπάτησε στα στενά και στα σοκάκια της Μάνδρας, όπου κανείς από την κυβέρνηση δεν πέρασε, προκειμένου να δει από κοντά τις ζημιές που υπέστησαν οι κάτοικοι μετά τις φονικές πλημμύρες της 15ης Νοεμβρίου.

Ο Βαγγέλης Μαρινάκης, συναντήθηκε με τη δήμαρχο Μάνδρας - Ειδυλλίας Ιωάννα Κριεκούκη και αμέσως μετά είπε: «Δεν θα ήθελα να πω πολλά λόγια, ούτε ήρθαμε να εκμεταλλευτούμε για την προβολή μας αυτό που έχει γίνει στην πόλη. Εμάς αυτό που μας ενδιαφέρει και το κάναμε από την πρώτη στιγμή, χωρίς να έχουμε ειδοποιήσει κανέναν, ήταν να έρθουμε και να βοηθήσουμε. Συζήτησα με την κυρία δήμαρχο και είδα ότι οι ανάγκες είναι πολύ παραπάνω. Οι εντολές στους ανθρώπους τους δικούς μας είναι να προσπαθήσουν να κάνουν ό,τι καλύτερο γίνεται και όχι μόνο αυτοί που είναι εδώ, αλλά και τα συνεργεία, τα οποία θα φέρουμε εδώ να κάνουν δουλειά. Ζητούμενο είναι να λειτουργήσει η πόλη και να μην ξανασημβεί

τέτοια τραγωδία. Θα κάνουμε έργα, όαι λόγια» ανέφερε μεταξύ άλλων ο Βαγγέλης Μαρινάκης κατά την επίσκεψή του.

«ΔΩΣΤΕ ΑΝΑΣΑ». Η δήμαρχος Μάνδρας - Ειδυλλίας Ιωάννα Κριεκούκη ευχαρίστησε τον Βαγγέλη Μαρινάκη για την προσφορά του, τονίζοντας πως «ήσασταν ο πρώτος που φανήκατε εδώ και δεν θα το ξεχάσουμε ποτέ, εγώ και όλοι οι Μανδραίοι. Γιατί πραγματικά με τα μηχανήματά σας, με τον εξοπλισμό σας, με τους ανθρώπους σας μας δώσατε ανάσα και χαιρόμαι που είστε και εσείς αυτή τη στιγμή εδώ κοντά μας, γιατί είστε ένας άνθρωπος που έχετε στήσει πολλά πράγματα στη ζωή σας γι' αυτό το κράτος και θέλω να σας παρακαλέσω ό,τι μπορείτε να κάνετε γι' αυτή την πόλη. Μια πόλη νοικοκυρωμένων ανθρώπων που έχουμε δώσει τη ζωή μας, όλο μας το είναι και αυτή τη στιγμή δεν υπάρχει τίποτα. Ούτε στα νοικοκυριά ούτε στον δήμο μας. Έχετε κάνει τόσα πράγματα στη ζωή σας, έχετε δημιουργήσει ένα μεγάλο έργο, θέλω να μας προσέξετε αυτή τη στιγμή που η πολιτεία είναι ανίσχυρη, όπως βλέπετε».



INTHE NEWS/ANASTASIS TZAMARIS

9. ΠΑΡΤΕ ΤΟ ΜΕΡΙΣΜΑ ΜΕ ΕΞΙ ΚΙΝΗΣΕΙΣ

Μέσο: ΕΘΝΟΣ

Ημ. Έκδοσης: ...27/11/2017 Ημ. Αποδελτίωσης: ...27/11/2017

Σελίδα: 4



ΕΥΡΟΚΙΝΗΣΗ/ΚΟΣΤΑΣ ΚΑΤΟΜΠΕΡΗΣ

ΚΑΤΕΥΘΕΙΑΝ ΣΤΟΝ ΛΟΓΑΡΙΑΣΜΟ

Ηλικιωμένοι άνω των 70, συνταξιούχοι ή δικαιούχοι επιδόματος ανασφάλιστων υπερηλίκων ΟΓΑ, δεν χρειάζεται να υποβάλουν αίτηση. Εφόσον πληρούν τα κριτήρια, το μέρισμα θα τους καταβληθεί αυτόματα στον λογαριασμό στον οποίο λαμβάνουν τη σύνταξη ή το επίδομα ανασφάλιστων υπερηλίκων. Αυτό αφορά όμως μόνο όσα νοικοκυριά αποτελούνται από ένα μόνο άτομο ή από ένα ζευγάρι και δεν ισχύει όταν υπάρχουν και άλλα μέλη στο νοικοκυριό.

ΤΑ ΠΟΣΑ ΚΑΙ ΤΑ ΚΡΙΤΗΡΙΑ ΓΙΑ ΤΟ ΚΟΙΝΩΝΙΚΟ ΜΕΡΙΣΜΑ

ΝΟΙΚΟΚΥΡΙΑ*	ΔΙΚΑΙΟΥΜΕΝΟ ΠΟΣΟ (€)	ΕΙΣΟΔΗΜΑΤΙΚΑ ΚΡΙΤΗΡΙΑ (€)	ΑΚΙΝΗΤΗ ΠΕΡΙΟΥΣΙΑ (€)	ΚΙΝΗΤΗ ΠΕΡΙΟΥΣΙΑ (ΚΑΤΑΘΕΣΕΙΣ) (€)	ΤΟΚΟΙ ΚΑΤΑΘΕΣΕΩΝ (€)
Με ένα μέλος	450,00 350,00 250,00	Μικρότερο ή ίσο με 5.000 από 5.001 έως 7.000 από 7.001 έως 9.000	Μικρότερη ή ίση με 120.000	9.000	37,80
Με δύο ενήλικα μέλη	675,00 525,00 375,00	Μικρότερο ή ίσο με 7.500 από 7.501 έως 10.500 από 10.501 έως 13.500	Μικρότερη ή ίση με 135.000	13.500	56,70
Με τρία ενήλικα μέλη	900,00 700,00 500,00	Μικρότερο ή ίσο με 10.000 από 10.001 έως 14.000 από 14.001 έως 18.000	Μικρότερη ή ίση με 150.000	18.000	75,60
Με τέσσερα ενήλικα μέλη	1.125,00 875,00 625,00	Μικρότερο ή ίσο με 12.500 από 12.501 έως 17.500 από 17.501 έως 22.500	Μικρότερη ή ίση με 165.000	22.500	94,50
Με πέντε ενήλικα μέλη ή και περισσότερα	1.350,00 1.050,00 750,00	Μικρότερο ή ίσο με 15.000 από 15.001 έως 21.000 από 21.001 έως 27.000	Μικρότερη ή ίση με 180.000	27.000	113,40
ΜΕ ΕΝΑΝ ΕΝΗΛΙΚΑ και ένα ανήλικο τέκνο	562,50 437,50 312,50	Μικρότερο ή ίσο με 6.250 από 6.251 έως 8.750 από 8.751 έως 11.250	Μικρότερη ή ίση με 135.000	11.250	47,25
ΜΕ ΕΝΑΝ ΕΝΗΛΙΚΑ και δύο ανήλικα τέκνα	675,00 525,00 375,00	Μικρότερο ή ίσο με 7.500 από 7.501 έως 10.500 από 10.501 έως 13.500	Μικρότερη ή ίση με 135.000	13.500	56,70
ΜΕ ΕΝΑΝ ΕΝΗΛΙΚΑ και τρία ανήλικα τέκνα	787,50 612,50 437,50	Μικρότερο ή ίσο με 8.750 από 8.751 έως 12.250 από 12.251 έως 15.750	Μικρότερη ή ίση με 150.000	15.750	66,15
ΜΕ ΕΝΑΝ ΕΝΗΛΙΚΑ και τέσσερα ανήλικα τέκνα	900,00 700,00 500,00	Μικρότερο ή ίσο με 10.000 από 10.001 έως 14.000 από 14.001 έως 18.000	Μικρότερη ή ίση με 165.000	18.000	75,60
ΜΕ ΕΝΑΝ ΕΝΗΛΙΚΑ και πέντε ανήλικα τέκνα	1.012,50 787,50 562,50	Μικρότερο ή ίσο με 11.250 από 11.251 έως 15.750 από 15.751 έως 20.250	Μικρότερη ή ίση με 165.000	20.250	85,05
ΜΕ ΕΝΑΝ ΕΝΗΛΙΚΑ και έξι ανήλικα τέκνα	1.125,00 875,00 625,00	Μικρότερο ή ίσο με 12.500 από 12.501 έως 17.500 από 17.501 έως 22.500	Μικρότερη ή ίση με 165.000	22.500	94,50
ΜΕ ΕΝΑΝ ΕΝΗΛΙΚΑ και επτά ανήλικα τέκνα	1.237,50 962,50 687,50	Μικρότερο ή ίσο με 13.750 από 13.751 έως 19.250 από 19.251 έως 24.750	Μικρότερη ή ίση με 180.000	24.750	113,40
ΜΕ ΕΝΑΝ ΕΝΗΛΙΚΑ και οκτώ ανήλικα τέκνα	1.350,00 1.050,00 750,00	Μικρότερο ή ίσο με 15.000 από 15.001 έως 21.000 από 21.001 έως 27.000	Μικρότερη ή ίση με 180.000	27.000	113,40

ΑΝΟΙΞΕ Η ΗΛΕΚΤΡΟΝΙΚΗ ΠΥΛΗ

23.000 αιτήσεις σε δυόμισι ώρες για το μέρισμα

Εξι βήματα «κλειδώνουν» την καταβολή. Τι πρέπει να κάνουν οι δικαιούχοι σε περίπτωση που διαπιστώσουν λάθη ή παραλείψεις στα στοιχεία του TAXISnet

Του
ΓΙΑΝΝΗ ΦΩΣΚΟΛΟΥ
jfoskolos@24media.gr

Με έξι απλά βήματα «κλειδώνει» η ηλεκτρονική προσυμπληρωμένη αίτηση για το κοινωνικό μέρισμα του 2017. Η πλατφόρμα www.koinonikomeresima.gr, την οποία σχεδίασε και ανέπτυξε η Ηλεκτρονική Διακυβέρνηση της Κοινωνικής Ασφάλισης (ΗΔΙΚΑ ΑΕ), είναι ήδη από χθες το απόγευμα ανοικτή για αιτήσεις. Η διαδικασία θα ολοκληρωθεί τη μεσάñana της 12ης Δεκεμβρίου. Αυτό σημαίνει πως 1,4 εκατ. νοικοκυριά δικαιούχων έχει περιθώριο 16 ημερών για να υποβάλει την ηλεκτρονική αίτηση. Πάντως στις πρώτες δυόμισι ώρες λειτουργίας της πλατφόρμας έγιναν 23.000 αιτήσεις και εγκρίθηκαν σε τελικό στάδιο 9.000. Από τα πρώτα πέντε λεπτά είχαν καταχωριστεί και εγκριθεί πέντε αιτήσεις. Τα «stress tests» που γίνονταν καθόλη τη διάρκεια του Σαββατου έδειξαν αντοχή σε 200.000 και πλέον αιτήσεις

την ώρα. Η είσοδος στην ηλεκτρονική αίτηση γίνεται με τους φορολογικούς κλειδαρίθμους, δηλαδή τους προσωπικούς κωδικούς πρόσβασης στη βάση δεδομένων TAXISnet. Στη συνέχεια:

Βήμα 1. Με την είσοδο στο σύστημα ζητείται επιβεβαίωση του ΑΜΚΑ και συναίνεση στην επεξεργασία των στοιχείων που απαιτούνται (του απούοντος, του/της συζύγου και των προστατευόμενων τέκνων).

Βήμα 2. Μετά τη συναίνεση εμφανίζεται φόρμα που αναφέρει προσωπικά στοιχεία (ονοματεπώνυμο, ημερομηνία γέννησης, φύλο κ.λπ.), οικονομικά στοιχεία (φορολογητέο και αφορολόγητο επίσημο εισόδημα), περιουσιακά στοιχεία (αξία ακινήτων, περιουσίας, τόκους καταθέσεων) και μια λίστα με τα μέλη του νοικοκυριού.

Βήμα 3. Απαραίτητη είναι η συμπλήρωση αριθμού λογαριασμού (IBAN) στον οποίο ο αιτών είναι δικαιούχος ή συνδικαιούχος. Επίσης χρειάζεται ένα e-mail και ένα κινητό τηλέφωνο για τυχόν ειδοποιήσεις.

ΣΥΝΩΣΤΙΣΜΟΣ

9. ΠΑΡΤΕ ΤΟ ΜΕΡΙΣΜΑ ΜΕ ΕΞΙ ΚΙΝΗΣΕΙΣ

Μέσο: ΕΘΝΟΣ

Ημ. Έκδοσης: . . . 27/11/2017 Ημ. Αποδελτίωσης: . . . 27/11/2017

Σελίδα: 5



ΤΑ ΠΟΣΑ ΚΑΙ ΤΑ ΚΡΙΤΗΡΙΑ ΓΙΑ ΤΟ ΚΟΙΝΩΝΙΚΟ ΜΕΡΙΣΜΑ

ΝΟΙΚΟΚΥΡΙΑ*	ΔΙΚΑΙΟΥΜΕΝΟ ΠΟΣΟ (€)	ΕΙΣΟΔΗΜΑΤΙΚΑ ΚΡΙΤΗΡΙΑ (€)	ΑΚΙΝΗΤΗ ΠΕΡΙΟΥΣΙΑ (€)	ΚΙΝΗΤΗ ΠΕΡΙΟΥΣΙΑ (ΚΑΤΑΘΕΣΕΙΣ) (€)	ΤΟΚΟΙ ΚΑΤΑΘΕΣΕΩΝ (€)
ΜΕ 2 ΕΝΗΛΙΚΕΣ και ένα ανήλικο τέκνο	787,50 612,50 437,50	Μικρότερο ή ίσο με 8.750 από 8.751 έως 12.250 από 12.251 έως 15.750	Μικρότερη ή ίση με 150.000	15.750	66,15
ΜΕ 2 ΕΝΗΛΙΚΕΣ και δύο ανήλικα τέκνα	900,00 700,00 500,00	Μικρότερο ή ίσο με 10.000 από 10.001 έως 14.000 από 14.001 έως 18.000	Μικρότερη ή ίση με 165.000	18.000	75,60
ΜΕ 2 ΕΝΗΛΙΚΕΣ με τρία ανήλικα τέκνα	1.012,50 787,50 562,50	Μικρότερο ή ίσο με 11.250 από 11.251 έως 15.750 από 15.751 έως 20.250	Μικρότερη ή ίση με 180.000	20.250	85,05
ΜΕ 2 ΕΝΗΛΙΚΕΣ με τέσσερα ανήλικα τέκνα	1.125,00 875,00 625,00	Μικρότερο ή ίσο με 12.500 από 12.501 έως 17.500 από 17.501 έως 22.500	Μικρότερη ή ίση με 180.000	22.500	94,50
ΜΕ 2 ΕΝΗΛΙΚΕΣ με πέντε ανήλικα τέκνα	1.237,50 962,50 687,50	Μικρότερο ή ίσο με 13.750 από 13.751 έως 19.250 από 19.251 έως 24.750	Μικρότερη ή ίση με 180.000	24.750	113,40
ΜΕ 2 ΕΝΗΛΙΚΕΣ με έξι ή περισσότερα ανήλικα τέκνα	1.350,00 1.050,00 750,00	Μικρότερο ή ίσο με 15.000 από 15.001 έως 21.000 από 21.001 έως 27.000	Μικρότερη ή ίση με 180.000	27.000	113,40
ΜΕ 3 ΕΝΗΛΙΚΕΣ και ένα ανήλικο τέκνο	1.012,50 787,50 562,50	Μικρότερο ή ίσο με 11.250 από 11.251 έως 15.750 από 15.751 έως 20.250	Μικρότερη ή ίση με 180.000	20.250	85,05
ΜΕ 3 ΕΝΗΛΙΚΕΣ και δύο ανήλικα τέκνα	1.125,00 875,00 625,00	Μικρότερο ή ίσο με 12.500 από 12.501 έως 17.500 από 17.501 έως 22.500	Μικρότερη ή ίση με 180.000	22.500	94,50
ΜΕ 3 ΕΝΗΛΙΚΕΣ με τρία ανήλικα τέκνα	1.237,50 962,50 687,50	Μικρότερο ή ίσο με 13.750 από 13.751 έως 19.250 από 19.251 έως 24.750	Μικρότερη ή ίση με 180.000	24.750	113,40
ΜΕ 3 ΕΝΗΛΙΚΕΣ με τέσσερα ή και περισσότερα ανήλικα	1.350,00 1.050,00 750,00	Μικρότερο ή ίσο με 15.000 από 15.001 έως 21.000 από 21.001 έως 27.000	Μικρότερη ή ίση με 180.000	27.000	113,40
ΜΕ 4 ΕΝΗΛΙΚΕΣ και ένα ανήλικο τέκνο	1.237,50 962,50 687,50	Μικρότερο ή ίσο με 13.750 από 13.751 έως 19.250 από 19.251 έως 24.750	Μικρότερη ή ίση με 180.000	24.750	113,40
ΜΕ 4 ΕΝΗΛΙΚΕΣ και δύο ανήλικα τέκνα ή και περισσότερα	1.350,00 1.050,00 750,00	Μικρότερο ή ίσο με 15.000 από 15.001 έως 21.000 από 21.001 έως 27.000	Μικρότερη ή ίση με 180.000	27.000	113,40
ΜΕ 5 ΕΝΗΛΙΚΕΣ και ένα ανήλικο τέκνο	1.350,00 1.050,00 750,00	Μικρότερο ή ίσο με 15.000 από 15.001 έως 21.000 από 21.001 έως 27.000	Μικρότερη ή ίση με 180.000	27.000	113,40

*Επεξεργασία: Επιστημονική ομάδα TAXHEAVEN



Ποια εισοδήματα δεν «κόβουν» το βοήθημα

Για τα εισοδηματικά κριτήρια λαμβάνονται υπόψη το σύνολο των εισοδημάτων που φορολογούνται, απαλλάσσονται ή φορολογούνται με ειδικό τρόπο, καθώς και το σύνολο των επιδομάτων. Ο υπολογισμός γίνεται αφού έχουν αφαιρεθεί οι ασφαλιστικές εισφορές και προ φόρων. Εισόδημα δεν θεωρούνται:

- Η αποζημίωση απόλυσης,
- Η διατροφή συζύγου και τέκνων,
- Το εφάπαξ που χορηγεί το ΕΤΕ-ΑΕΠ,
- οι κληρονομίες, οι χορηγίες, οι δωρεές,
- χρήματα από πωλήσεις περιουσιακών στοιχείων.

Αντίθετα συμπεριλαμβάνονται το ΚΕΑ, το επίδομα ανεργίας, τα οικογενειακά, αναπηρικά και άλλα επιδόματα. Προσοχή, το ίδιο το μέρισμα δεν προσμετράται στο εισόδημα για την καταβολή οποιοδήποτε άλλου επιδόματος (αναπηρικά, οικογενειακά κ.λπ.).

Αναπηρία

Αναπηρικά επιδόματα και συντάξεις συμπεριλαμβάνονται στα εισοδηματικά κριτήρια, αλλά τα άτομα με αναπηρία έχουν «μπόνους» στην εξίσωση. Μεταξύ νοικοκυριών με την ίδια ακριβώς σύνθεση ευνοούνται αυτά που περιλαμβάνουν μέλη με αναπηρία. «Μπόνους» έχουν και οι άνεργοι, αλλά με απαραίτητη προϋπόθεση τη συμπλήρωση εξαμηνίου συνεχόμενης ανεργίας το 2017.

Ακόμη και όσοι δεν είναι πλέον άνεργοι, αλλά υπήρξαν για έξι συνεχόμενους μήνες, δικαιούνται την έκπτωση από τα εισοδήματα του 2016. Το «μπόνους» δεν δικαιούνται όσοι έχουν φέτος έξι μήνες ανεργίας, αλλά όχι συνεχόμενους, όπως και ελεύθεροι επαγγελματίες που δεν φορολογούνται ως μισθωτοί.

Η περιουσιακή κατάσταση - που ανταποκρίνεται στο 2016 - δεν γίνεται να μεταβληθεί ακόμα και εάν έχει πραγματοποιηθεί πώληση περιουσίας το 2017. Το ύψος των καταθέσεων εκτιμάται βάσει του ποσού των τόκων που προκύπτει από τη δήλωση του 2016, ακόμη και αν ο απών είναι συνδικαιούχος. Όσοι παντρεύτηκαν το 2017 δεν μπορούν να κάνουν κοινή αίτηση. Η μόνη δυνατή μεταβολή της σύνθεσης του νοικοκυριού είναι η γέννηση παιδιού μετά την 31/12/2016.

Βήμα 4. Σε περίπτωση που το νοικοκυριό έχει ενήλικα φιλοξενούμενα μέλη, απαιτείται η συγκατάθεσή τους μέσω των δικών τους κωδικών TAXISnet για την προσέλαση των στοιχείων τους από την ΑΑΔΕ. Αν για κάποιο άτομο απαιτείται συναίνεση, αναφέρεται ευκρινώς.

Βήμα 5. Εφόσον έχουν δοθεί όλες οι τυχόν απαιτούμενες συναιδέσεις των ενήλικων μελών, εμφανίζεται η πληροφορία αναφορικά με το εάν ο απών πληροί τα κριτήρια.

Βήμα 6. Για να καταστεί δικαιούχος ο απών πρέπει να πατήσει το κουμπί «Έγκριση - Συναίνεση». Εάν πληροί τα κριτήρια, εμφανίζεται και το ποσό του μερίσματος.

Προσοχή, αν προκύπτουν προβλήματα και εμφανίζονται λανθασμένα στοιχεία, οι δικαιούχοι πρέπει να απευθύνονται:

- Στα ΚΕΠ εάν το πρόβλημα αφορά στον ΑΜΚΑ
- Στον ΕΦΚΑ εάν το πρόβλημα αφορά στον χρόνο ασφάλισης
- Στον ΟΑΕΔ εάν το πρόβλημα αφορά στον χρόνο ανεργίας.

Ειδικότερα, αν το σύστημα δεν συνδυάζει ΑΦΜ και ΑΜΚΑ, θα εμφανιστεί μήνυμα και ο δικαιούχος θα πρέπει να μεταβεί σε ΚΕΠ με την ταυτότητα ή το διαβατήριό του και ένα εκκαθαριστικό Εφορίας ώστε να ζητήσει ενημέρωση εγγραφής του ΑΜΚΑ. Στα ΚΕΠ πρέπει να διορθωθούν και τυχόν προσωπικά στοιχεία που εμφανίζονται λάθος. Αν προκύπτει πρόβλημα με την ύπαρξη έστω και ενός μήνα ασφάλισης, ο δικαιούχος απευθύνεται στον ΕΦΚΑ.

Οι φιλοξενούμενοι

Προσοχή χρειάζεται στη δήλωση του ΙΒΑΝ. Προτείνεται η χρήση τυχόν δηλωμένου ακάτοκετου λογαριασμού, λογαριασμού μισθοδοσίας ή εισπραχής σύνταξης ή επιδομάτων. Αν ο ΙΒΑΝ δεν είναι έγκυρος, δεν θα πραγματοποιηθεί πληρωμή ακόμα και αν ο δικαιούχος πληροί τα κριτήρια. Απαραίτητη προϋπόθεση ολοκλήρωσης της αίτησης είναι επίσης η θετική συγκατάθεση όλων των φιλοξενούμενων ενήλικων εντός της προθεσμίας. Γι' αυτό και οι ειδικό εφιστούν την

προσοχή: είναι κρίσιμη η επικοινωνία άμεσα με τους φιλοξενούμενους (στη φόρμα αναγράφονται τα στοιχεία των ατόμων των οποίων η συναίνεση απαιτείται), ώστε να μπουκ στον δικτυακό τόπο με τους δικούς τους κωδικούς και να συναιδέσουν. Προσοχή, δηλώνονται και συναινούν οι φιλοξενούμενοι του 2016, καθώς το μέρισμα δίνεται με βάση τη δήλωση του 2016 (ακόμη και αν έχουν φύγει πλέον από το νοικοκυριό). Αν κατά τα τέσσερα πρώτα βήματα έχει προκύψει η ανάγκη να διορθωθούν στοιχεία στο ΚΕΠ, στον ΕΦΚΑ ή στον ΟΑΕΔ, πρέπει ακολουθώντας να γίνει επαναξιολόγηση του νοικοκυριού με την επιλογή στην οθόνη «Αξιολόγηση επιλεξιμότητας κοινωνικού μερίσματος». Η διαδικασία θα πρέπει να ολοκληρωθεί εντός της σχετικής προθεσμίας. Όπως έχει γράψει το «Εθνος», ηλικιωμένοι άνω των 70, συνταξιούχοι ή δικαιούχοι επιδόματος ανασφάλιστων υπερηλικών ΟΓΑ, δεν χρειάζεται να υποβάλουν αίτηση. Εφόσον πληροί τα κριτήρια, το μέρισμα θα τους καταβληθεί αυτόματα στον λογαριασμό ●