

## 1. ΒΑΡΕΑ ΚΑΙ ΑΝΘΥΓΙΕΙΝΑ

Μέσο: . . . . . ΔΗΜΟΚΡΑΤΙΑ

Ημ. Έκδοσης: . . . 12/03/2018 Ημ. Αποδελτίωσης: . . . 12/03/2018

Σελίδα: . . . . . 14



ΔΕΥΤΕΡΑ 12 ΜΑΡΤΙΟΥ 2018

**Χρήμα**

8<sup>η</sup>

# Σύνταξη από τα 60 έως τα 62 έτη για εργαζομένους με ανθυγιεινά!

**Ποιοι χρόνοι συνυπολογίζονται για την «έξοδο», σύμφωνα με εγκύκλιο του ΕΦΚΑ.**

**Ποιοι είναι οι όροι και τα κριτήρια**

**Δ**ιευκρινίσεις για το πώς μπορούν οι εργαζόμενοι με βαρέα και ανθυγιεινά να συνταξιοδοτηθούν με πλήρη σύνταξη στα 62 έτη ή με μειωμένη στα 60 και ποιους χρόνους ασφάλισης μπορούν να συνυπολογίσουν για την «έξοδο» προς τη σύνταξη δίνει εγκύκλιος του Ενιαίου Φορέα Κοινωνικής Ασφάλισης (ΕΦΚΑ).

Σύμφωνα με αυτήν, για τη θεμελίωση συνταξιοδοτικού δικαιώματος με τις διατάξεις του Κώδικα Βαρέων και Ανθυγιεινών Επαγγελματιών (ΚΒΑΕ) είναι δυνατός ο συνυπολογισμός περιόδων ασφάλισης που έχουν διανυθεί τόσο βάσει των διατάξεων του ΚΒΑΕ όσο και άλλων ειδικών διατάξεων.

Προϋπόθεση αποτελεί η συμπλήρωση των όρων συνταξιοδότησης (όριο ηλικίας και χρόνος ασφάλισης) και η καταβολή της πρόσθετης εισφοράς (3,6%).

Επίσης, είναι επιτρεπτός ο συνδυασμός διατάξεων του ΚΒΑΕ με ειδικές διατάξεις που προβλέπουν μικρότερα όρια ηλικίας (ΠΔ 212/84), προκειμένου να θεμελιωθεί δικαίωμα συνταξιοδότησης στα όρια ηλικίας που προβλέπονται από τον ΚΒΑΕ.

Αυτό δεν μπορεί να συμβεί για τη θεμελίωση συνταξιοδοτικού δικαιώματος με ειδικές διατάξεις που προβλέπουν συνταξιοδότηση σε μικρότερο όριο ηλικίας από αυτό του ΚΒΑΕ.

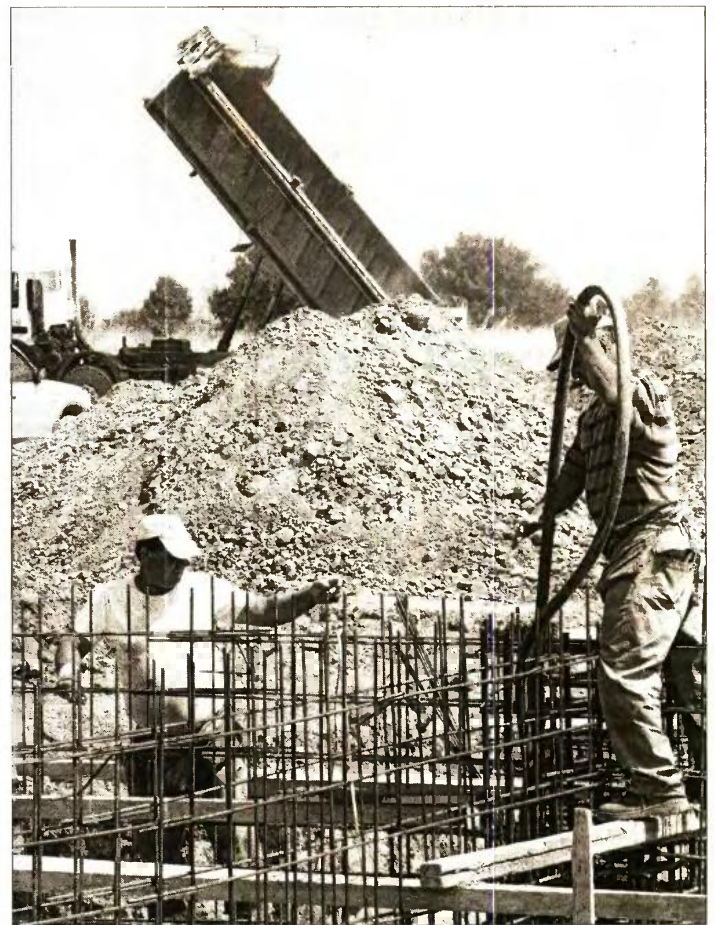
Σημειώνεται ότι με τον νόμο 4336/2015 θεσπίστη-

καν σταδιακές αυξήσεις στα όρια ηλικίας συνταξιοδότησης των ασφαλισμένων όλων των ασφαλιστικών φορέων, αρχής γενομένης από τις 19 Αυγούστου 2015.

### Εξαιρέσεις

Από τις σταδιακές αυξήσεις των ορίων ηλικίας εξαιρέθηκαν ρητά συγκεκριμένες κατηγορίες ασφαλισμένων, μεταξύ των οποίων όσοι υπάγονται στην ασφάλιση του νέου Πίνακα ΒΑΕ, οι απασχολούμενοι σε βαριές οικοδομικές ή τεχνικές εργασίες, σε υπόγειες σπηλιές μεταλλείων - λιγνιτωρυχείων και άλλες ειδικές κατηγορίες βαρέων επαγγελματιών.

Αντίθετα, από τις 19 Αυγούστου 2015 δεν εξαιρέθηκαν από τις αυξήσεις



των ορίων ηλικίας κατηγορίες για τις οποίες απαιτείται η πραγματοποίηση ημερών ασφάλισης με συγκεκριμένη ειδικότητα (μουσικοί πνευστών οργάνων, ηθοποιοί μελοδραματικού θεάτρου, χορευτές, ηθοποιοί

θεάτρου πρόζας, μουσικοί εγχόρδων και κρουστών).

Το υπουργείο Εργασίας δέχεται ότι ο συνυπολογισμός των περιόδων ασφάλισης πραγματοποιείται προκειμένου να θεμελιωθεί δικαίωμα συνταξιοδότησης

με τις διατάξεις του ΚΒΑΕ. Ωστόσο, απαραίτητη είναι η εξής προϋπόθεση: από τις απαιτούμενες 3.600 ημέρες ασφάλισης το μεγαλύτερο μέρος του χρόνου να έχει διανυθεί στην ασφάλιση του ΚΒΑΕ.



## 2. ΑΣΦΑΛΙΣΗ ΚΑΙ ΣΥΝΤΑΞΕΙΣ

Μέσο: . . . . . ΕΛΕΥΘΕΡΟΣ ΤΥΠΟΣ

Ημ. Έκδοσης: . . . 12/03/2018 Ημ. Αποδελτίωσης: . . . 12/03/2018

Σελίδα: . . . . . 21



# ΑΣΦΑΛΙΣΗ & ΣΥΝΤΑΞΕΙΣ

ΕΛΕΥΘΕΡΟΣ  
ΤΥΠΟΣ

ΕΒΔΟΜΑΔΙΑΙΑ ΕΚΔΟΣΗ

12.03.2018

#355

**ΠΛΗΡΗΣ ΟΔΗΓΟΣ  
ΜΕ ΑΝΑΛΥΤΙΚΟΥΣ ΠΙΝΑΚΕΣ  
ΚΑΙ ΠΑΡΑΔΕΙΓΜΑΤΑ  
ΓΙΑ ΟΛΑ ΤΑ ΤΑΜΕΙΑ**

Με 10.500 ημέρες εκ των οποίων 7.500 «βαρέα»

ΕΤΟΣ που συμπληρώνεται οι 10.500 μκ 7.500 «βαρέα»	Όρο ηλικίας	
	πλήρης σύνταξη	Μειωμένη σύνταξη
2010	55,11	55,11
2011	55,11	55,11
2012	55,11	55,11
2013	55,11	55,11
2014	55,11	55,11
2015	55,11	55,11

Πρόσληψη μετά το 1983 και 37ετία  
Ηλικία, συνολικά έτη ασφάλισης  
και πόσα πληρωτέα χρόνια

Όρο ηλικίας	Όρο ηλικίας συνταξιοδότησης
55ο και 37 έτη έως 31/12/2015	55,11
55ο και 37 έτη το 2016	56,9
55ο και 37 έτη το 2017	57,8
55ο και 37 έτη το 2018	58,6
55ο και 37 έτη το 2019	59,5
55ο και 37 έτη το 2020	60,3
55ο και 37 έτη το 2021	61,2
55ο και 37 έτη το 2022	62 με 40 χρόνια

**ΕΙΔΙΚΟΙ  
ΣΥΜΒΟΥΛΟΙ  
ΑΠΑΝΤΟΥΝ ΣΤΑ  
ΕΡΩΤΗΜΑΤΑ ΣΑΣ**  
ΣΕΛ. 6-7

**ΠΟΙΟΙ  
βγαίνουν  
στη σύνταξη  
κάτω από τα 60**

Τα μυστικά γρήγορης εξόδου  
με πλήρη ή μειωμένη για  
1,5 εκατ. ασφαλισμένους

ΣΕΛ. 2-5, 8



Τι ισχύει για άνδρες και γυναίκες με ασφάλιση σε ΙΚΑ, Ταμεία ΔΕΚΟ, τραπεζών, Δημόσιο, ΟΑΕΕ και ΕΤΑΑ

Τα μπόνους για τις μπτέρες αντλήκων με σύνταξη από τα 55

Ποια είναι τα ευνοϊκά όρια ηλικίας σε όλα τα Ταμεία

Ποιοι ασφαλισμένοι θεμελιώνουν δικαίωμα εξόδου ανάλογα με τα χρόνια εργασίας

Πότε συμφέρει η πρόωπη αποχώρηση





Του Γιάννη Ευαγγελίδη  
jevangelidis@e-typos.com

**ΦΟΡΟΔΙΑΦΥΓΗ  
ΙΣΟΝ... ΜΕΙΩΣΕΙΣ**

**Δ**ιαβάσαμε τα στοιχεία που περιλαμβάνονται στο νέο επιχειρησιακό σχέδιο του Κέντρου Εισπραξης Ασφαλιστικών Οφελών για το 2018 και τα οποία είναι εξόχως αποκαλυπτικά για την κατάσταση που επικρατεί στα Ταμεία από τις καθυστερούμενες και Αζητηρούμενες εισφορές που είχαν βεβαιωθεί μέχρι το τέλος του 2017.

Τα χρέη προς τα Ταμεία ανέρχονται σε 31 δισ. ευρώ και προέρχονται από 1,2 εκατ. οφειλότες. Από αυτά, τα 2 δισ. έχουν χαρακτηριστεί ως ανεπίδεκτα εισπραχθεί, είτε γιατί απεβίωσαν οι οφειλότες είτε γιατί πτώχευσαν τις επιχειρήσεις τους είτε γιατί δεν απέδωσαν οι κατασκέοις περιουσιών και από τα υπόλοιπα 29 δισ. μόνο τα 1,9 δισ. βρίσκονται σε φάση ρύθμισης και έχουν προοπτικές εισπραχθεί. Ο στόχος των εισπραχθέντων για φέτος είναι 1,2 δισ. ευρώ από αναγκαστικά μέτρα, κατασκέοις και ρυθμίσεις οφελών και μάλιστα προβλέπεται από το σχέδιο η ενεργοποίηση και ηλεκτρονικών πλειστηριασμών. Και από τους αριθμούς φαίνεται καθαρά ότι η προσπάθεια της κυβέρνησης για την εισπραχθεί εισφορών δεν αποδίδει.

Πολύ περισσότερο ξεκάθαρο είναι ότι δεν αποδίδει το υποτιθέμενο κινήγι της φοροδιαφυγής. Είναι χαρακτηριστικό ότι από τους φορολογικούς ελέγχους σε φυσικά πρόσωπα που περιλαμβάνονται στις λίστες μεγαλοκαταθετών εξωτερικού, όπως Λαγκάρντ και Μπόργιανς, το Ελληνικό Δημόσιο είχε καταφέρει να εισπράξει έως το τέλος του 2017 μόλις 107,3 εκατ. ευρώ! Και αυτό καθώς ελέγχθηκαν μόνο 1.934 περιπτώσεις, δηλαδή μόλις το 5% του συνόλου των 38.000 υποθέσεων. Αν η κυβέρνηση έκανε αυτό που υποσώτανα θα είχε αποφέρει στα κρατικά ταμεία άνω του 1,8 δισ. ευρώ. Δηλαδή όσο θα κόστιζε στις τρέχουσες συνταξιοδοτικών και μισθωτών μείωση του αφορολογήτου ορίου στα 5.600 ευρώ. ■

**ΠΟΙΟΙ ΚΑΙ ΠΩΣ ΜΠΟΡΟΥΝ ΝΑ ΣΥΝΤΑΞΙΟΔΟΤΗΘΟΥΝ ΜΕ ΕΥΝΟΙΚΕΣ ΔΙΑΤΑΞΕΙΣ**

**Σύνταξη πριν από τα 60 για 1,5 εκατ. ασφαλισμένους στα πρώην Ταμεία του ΕΦΚΑ**

ΚΩΣΤΑΣ ΚΑΤΙΚΟΣ  
kkatikos@e-typos.com

**Σ**ύνταξη πριν από τα 62ο έτος, ακόμα και κάτω από τα 60, προλαβαίνουν να «κλειδώσουν» 1,5 εκατομμύριο ασφαλισμένοι από όλα τα πρώην Ταμεία του ΕΦΚΑ, δηλαδή από το ΙΚΑ, το Δημόσιο, τα Ειδικά Ταμεία ΔΕΚΟ και τραπεζών, τον ΟΑΕΕ και τους φορείς του ΕΤΑΑ. Ειδικές κατηγορίες, όπως σύζυγοι, ή γονείς αναπήρων, καθώς και ασφαλισμένοι

στα Βαρέα, συνταξιοδοτούνται με πιο ευνοϊκές διατάξεις εφόσον έχουν κατοχυρώσει τις προϋποθέσεις έως τις 18/8/2015, ή έως το 2014 αντίστοιχα, χωρίς να επηρεάζονται από τη σταδιακή αύξηση των ορίων ηλικίας που ξεκίνησε από τις 19/8/2015 και ολοκληρώνεται την 1/1/2022.

Από τις υπόλοιπες γενικές κατηγορίες μισθωτών ιδιωτικού τομέα, δημοσίων υπαλλήλων και ελεύθερων επαγγελματιών, την ξεροδο πριν από τα 60 «κλειδώνουν» κατά κανόνα όσοι είχαν ένασμη πριν από το 1993. Οι γονείς ανηλίκων μάλιστα στα Τα-

μεία μισθωτών κατοχυρώνουν πλήρη σύνταξη πριν από τα 62, ακόμα και πριν από τα 60, εφόσον έχουν κλείσει ή κλείνουν τις ηλικίες από 50 έως 55 ετών μέχρι και το 2019.

Το σημερινό ένθετο «Ασφάλιση και Συνατάξεις» παρουσιάζει, για όλα τα Ταμεία και για κάθε κατηγορία, τις προϋποθέσεις που χρειάζονται οι ασφαλισμένοι προκειμένου να γνωρίζουν με ακρίβεια το χρόνο και την ηλικία που παίρνουν σύνταξη και μάλιστα πότε βγαίνουν πριν από το 60ό έτος, είτε με πλήρη είτε με μειωμένη. ■



**ΠΟΙΟΙ ΒΓΑΙΝΟΥΝ ΜΕ ΣΥΝΤΑΞΗ ΣΤΑ 55, ΣΤΑ 58,5 ΚΑΙ ΣΤΑ 60 ΑΠΟ ΤΟ ΔΗΜΟΣΙΟ**

Ασφάλιση 25 ετών έως το 2012, και από εκεί και πέρα 35 έως 37 έτη συνολικά μετά το 2012 χρειάζονται οι δημόσιοι υπάλληλοι για να «κλειδώσουν» όρια ηλικίας συνταξιοδότησης κάτω από το 62ο έτος.

Για την 25ετία έως το 2010 συνυπολογίζονται και πλασματικοί χρόνοι τέκνων, και στρατιωτικής θητείας καθώς και αναγνωριζόμενοι χρόνοι λόγω προϋπηρεσίας ιδιωτικού τομέα και πρακτικής άσκησης για νοσηλεύτες και νοσηλεύτριες. Για την 25ετία το 2011 και το 2012, αναγνωρίζεται επιπλέον και ο χρόνος σπουδών, όχι μόνον για τα 25 έτη αλλά και για να συμπληρωθεί ο συνολικός απαιτούμενος χρόνος συνταξιοδότησης. Οι προϋποθέσεις «εξόδου» για πλήρη σύνταξη είναι:

**1** Σύνταξη με 35ετία για ασφαλισμένους πριν από το 1983: Αν η 35ετία συμπληρώνεται μετά τις 19/8/2015, θα πρέπει να συμπληρώσουν και το 58ο έτος της ηλικίας τους και να ακολουθήσουν το αντίστοιχο όριο ηλικίας που προβλέπεται για τη χρονιά που θα γίνουν 58 ετών. Με 35ετία πριν από τις 19/8/2015 αποχωρούν οποτεδήποτε.

► Για παράδειγμα, ασφαλισμένος που είναι σήμερα 57 ετών και συμπληρώνει 35ετία το 2018, θα περιμένει να γίνει 58 ετών (το 2019) και θα συνταξιοδοτηθεί μόλις πιάσει το όριο ηλικίας των 60 ετών και 6 μηνών. Αν έχει το 58ο έτος το 2018, βγαίνει στα 60.

**2** Σύνταξη με 35, 36, και 37 έτη για ασφαλισμένους μεταξύ των ετών 1983-1992: Βγαίνουν με 35ετία όσοι έχουν την 25ετία έως το 2010 και αφού συμπληρώσουν τα 58. Χρειάζονται 36 έτη όσοι έχουν την 25ετία το 2011 (και εδώ πρέπει να έχουν κλείσει τα 58), ενώ όσοι έχουν 25ετία το 2012 θα πρέπει να φτάσουν στα 37 έτη για να πάρουν πλήρη σύνταξη και με το όριο ηλικίας που θα ισχύει αφού κλείσουν τα 59.

► Για παράδειγμα, ασφαλισμένος που είχε 25ετία το 2008, και συμπληρώσει το 58ο έτος και τα 35 έτη το 2017, θα συνταξιοδοτηθεί στα 59,6. Υπάλληλος με 25ετία το 2011 που κλείνει τα 58 το 2020 και θα έχει τα 35 το 2021, θα συνταξιοδοτηθεί στα 61,6.

**3** Σύνταξη μετά τα 55 με 37 έτη. Υπάλληλοι που διορίστηκαν μετά το 1983 και είχαν 25ετία έως το 2010, έπαιρναν σύνταξη χωρίς όριο ηλικίας με 37 έτη ασφάλισης. Με το νέο νόμο, όσοι συμπληρώνουν τα 37 χρόνια από 19/8/2015 και μετά συνταξιοδοτούνται αφού πρώτα κλείσουν τα 55 και ακολουθήσουν το αντίστοιχο όριο ηλικίας. Η διάταξη αυτή ευνοεί σχεδόν έναν στους τρεις υπαλλήλους του Δημοσίου που είχαν και ασφάλιση πριν από το 1983 εκτός Δημοσίου, οπότε τα 37 χρόνια συμπληρώνονται πιο γρήγορα.

► Για παράδειγμα, υπάλληλος που έχει 37 χρόνια το 2018, θα βγει όταν θα γίνει 58,5 ετών. Αν έχει τα 37 έτη το 2020, βγαίνει στα 61.

**Σύνταξη με 35 έως 37 έτη από το Δημόσιο**

Πρόσληψη μετά το 1983 και 37ετία (με διαδοχική ασφάλιση σε ΙΚΑ πριν από το 1983)	
Ηλικία, συνολικά έτη ασφάλισης και πότε συμπληρώνονται	Όριο ηλικίας συνταξιοδότησης
55ο και 37 έτη έως 31/12/2015	55,11
55ο και 37 έτη το 2016	56,9
55ο και 37 έτη το 2017	57,8
55ο και 37 έτη το 2018	58,6
55ο και 37 έτη το 2019	59,5
55ο και 37 έτη το 2020	60,3
55ο και 37 έτη το 2021	61,2
55ο και 37 έτη το 2022	62 με 40 χρόνια

Πρόσληψη μετά το 1983 με 35, 36 και 37 έτη και 25ετία το 2010, ή το 2011	
Ηλικία, συνολικά έτη ασφάλισης και πότε συμπληρώνονται	Όριο ηλικίας συνταξιοδότησης
58ο και 35, ή 36 έτη έως 31/12/2015	58,6
58ο και 35, ή 36 έτη το 2016	59
58ο και 35, ή 36 έτη το 2017	59,6
58ο και 35, ή 36 έτη το 2018	60
58ο και 35, ή 36 έτη το 2019	60,6
58ο και 35, ή 36 έτη το 2020	61
58ο και 35, ή 36 έτη το 2021	61,6
58ο και 35, ή 36 έτη το 2022	62 (με 40 χρόνια)

Πρόσληψη μετά το 1983 με 35, 36 και 37 έτη και 25ετία το 2012	
Ηλικία, συνολικά έτη ασφάλισης, και πότε συμπληρώνονται	Όριο ηλικίας συνταξιοδότησης
59ο και 37 έτη έως 31/12/2015	59,5
59ο και 37 έτη το 2016	59,9
59ο και 37 έτη το 2017	60,2
59ο και 37 έτη το 2018	60,6
59ο και 37 έτη το 2019	60,11
59ο και 37 έτη το 2020	61,3
59ο και 37 έτη το 2021	61,8
59ο και 37 έτη το 2022	62 με 40 χρόνια



## 2. ΑΣΦΑΛΙΣΗ ΚΑΙ ΣΥΝΤΑΞΕΙΣ

Μέσο: . . . . . ΕΛΕΥΘΕΡΟΣ ΤΥΠΟΣ

Ημ. Έκδοσης: . . . 12/03/2018 Ημ. Αποδελτίωσης: . . . 12/03/2018

Σελίδα: . . . . . 23



### ΠΟΙΟΙ ΠΑΙΡΝΟΥΝ ΜΕΙΩΜΕΝΗ ΣΥΝΤΑΞΗ ΣΤΑ 60 ΜΕ 25ΕΤΙΑ

Οι δημόσιοι υπάλληλοι που δεν πιάνουν 35ετία ή 37ετία παίρνουν μειωμένη πριν από τα 62 αρκεί να έχουν 25ετία έως το 2012 και να συμπληρώνουν τα 55, 56, και 58 από 19/8/2015 έως το 2018. Τα όρια ηλικίας είναι ίδια για άνδρες και γυναίκες από το 2011 και μετά. Οι προϋποθέσεις συνταξιοδότησης αναλύονται στο σχετικό πίνακα του σημερινού ενθέτου «Ασφάλιση και Συντάξεις», για γυναίκες και άνδρες και είναι οι εξής:

▶▶ Γυναίκες με 25ετία έως το 2010, που κλείνουν τα 55 από 19/8/2015 έως και το 2019, αποχωρούν με μειωμένη με όρια ηλικίας από 56,5 ετών έως 62 ετών.

▶▶ Άνδρες με 25ετία έως το 2010, που κλείνουν τα 60 μετά τις 19/8/2015, το 2016 ή το 2017, αποχωρούν με μειωμένη με όρια ηλικίας 60,11 ετών, 61,9 και 62 ετών αντίστοιχα.

▶▶ Υπάλληλοι (άνδρες και γυναίκες) με 25ετία το 2011. Αποχωρούν με μειωμένη με το όριο ηλικίας που ισχύει όταν συμπληρώνουν το 56ο έτος. Ασφαλισμένοι που έκλεισαν το 56ο έτος πριν από τις 19/8/2015 έχουν θεμελιωμένο δικαίωμα και παίρνουν μειωμένη σύνταξη οποιαδήποτε θελήσουν. Όσοι έκλεισαν το 56ο έτος το 2017, θα συνταξιοδοτηθούν στα 60,2 ή στα 61,5 αν κλείνουν τα 56 το 2018. Από 1/1/2019 βγαίνουν στα 62.

▶▶ Υπάλληλοι με 25ετία το 2012. Αποχωρούν με μειωμένη με το όριο ηλικίας που ισχύει όταν κλείνουν τα 58. Για παράδειγμα, άνδρας που έκλεισε τα 58 το 2017 βγαίνει με μειωμένη στα 61,5 και στα 62 από το 2018 και μετά. Αν μείνει για πλήρη σύνταξη θα χρειαστεί 40 έτη αφού κλείσει και τα 62.

▶▶ Υπάλληλοι με 25ετία από το 2013 και μετά. Τα όρια ηλικίας είναι στα 67 για πλήρη σύνταξη, στα 62 για μειωμένη και στα 62 πλήρη με 40 χρόνια ασφάλισης.



Μειωμένη σύνταξη με 25ετία από το Δημόσιο

Γυναίκες με 25ετία το 2010		Άνδρες - γυναίκες με 25ετία το 2011		Άνδρες - γυναίκες με 25ετία το 2012	
Ηλικία	Ηλικία συνταξιοδότησης	Ηλικία	Ηλικία συνταξιοδότησης	Ηλικία	Ηλικία συνταξιοδότησης
55 έως 18/8/2015	οποιαδήποτε	56 έως 18/8/2015	οποιαδήποτε	58 έως 18/8/2015	οποιαδήποτε
55 έως 31/12/2015	56,6	56 έως 31/12/2015	57,5	58 έως 31/12/2015	59,2
55 το 2016	58	56 το 2016	58,9	58 το 2016	60,3
55 το 2017	59,6	56 το 2017	60,2	58 το 2017	61,5
55 το 2018	61	56 το 2018	61,6	58 από 1/1/2018	62
55 από 1/1/2019	62	56 από 1/1/2019	62		

### ΠΛΗΡΗΣ ΣΥΝΤΑΞΗ ΑΠΟ 55 ΕΤΩΝ ΓΙΑ ΓΟΝΕΙΣ

Οι γονείς δημόσιοι υπάλληλοι που έχουν τα 25 έτη έως το 2012 με ανήλικο παιδί, καθώς και όσοι απέκτησαν παιδί από το 2013 και μετά (με 25ετία όμως έως το 2012) συνταξιοδοτούνται με τα όρια ηλικίας που ισχύουν όταν συμπληρώσουν τα 50, 52 και 55, ως εξής:

**1** Γυναίκες που είχαν ανήλικο παιδί και 25 έτη ασφάλισης έως το 2010. Το όριο ηλικίας ήταν 50 μέχρι τις 18/8/2015 και όσες το συμπληρώνουν από 19/8/2015 μέχρι το 2018 θα συνταξιοδοτηθούν σε ηλικίες από 55 έως 60,2 ετών.

**2** Γονείς με ανήλικο τέκνο και με 25ετία τα έτη 2011 και 2012. Έχαν όριο ηλικίας για σύνταξη τα 52 και τα 55. Αν πιάνουν τις ηλικίες αυτές από 19/8/2015 μέχρι το 2018 αποχωρούν σε ηλικίες από 55 έως 61 ετών.

**3** Τρίτεκνοι γονείς με 21 έτη το 2011 και με 23 έτη το 2012, βγαίνουν στη σύνταξη με τα ίδια όρια ηλικίας που ισχύουν για τους γονείς με ανήλικο τέκνο από 19/8/2015 και μετά. Δηλαδή 52 ετών το 2016, σύνταξη στα 56,9 μήνες, 52 ετών το 2018, σύνταξη στα 60,2 κ.ο.κ.



### Τα όρια ηλικίας για πλήρη σύνταξη γονέων στο Δημόσιο

Με 25 χρόνια το 2011 και ανήλικο τέκνο (*)	
Ηλικία	Όριο ηλικίας συνταξιοδότησης
52 έως 18/8/2015	οποιαδήποτε
52 έως 31/12/2015	55
52 το 2016	56,9
52 το 2017	58,5
52 το 2018	60,2
52 το 2019	61,1
52 το 2020	63,7
52 το 2021	65,3
52 το 2022	67

(\*) Τα ίδια όρια ηλικίας ισχύουν και για μητέρες στο Δημόσιο με 25ετία έως το 2010 που έκλεισαν τα 50 μέχρι 18/8/2015, ή τα συμπληρώνουν από 19/8/2015 και μετά.

Με 25 χρόνια το 2012 και ανήλικο τέκνο	
Ηλικία	Όριο ηλικίας συνταξιοδότησης
55 έως 18/8/2015	οποιαδήποτε
55 έως 31/12/2015	56,6
55 το 2016	58
55 το 2017	59,6
55 το 2018	61
55 το 2019	62,6
55 το 2020	64
55 το 2021	65,6
55 το 2022	67



ΕΦΟΣΟΝ ΕΧΟΥΝ ΕΣΤΩ ΚΑΙ ΕΝΑ ΕΝΣΗΜΟ ΠΡΙΝ ΑΠΟ ΤΟ 1993

# Οι 11 κατηγορίες ασφαλισμένων του ΙΚΑ που προλαβαίνουν τα ευνοϊκά όρια έως το 2021 για πλήρη ή μειωμένη

ΚΩΣΤΑΣ ΚΑΤΙΚΟΣ  
kkatikos@e-typos.com

**Ε**ντεκα κατηγορίες ασφαλισμένων στο ΙΚΑ που έχουν έστω και ένα «ένσημο» πριν το 1993, παίρνουν σύνταξη, πλήρη ή μειωμένη, πριν τα 62 τους έτη.

Το όριο αυτό το «προλαβαίνουν» μέχρι το 2021, αν έχουν προϋποθέσεις 35ετίας (έως το 2012) ή αν έχουν σύζυγο ή τέκνο με αναπηρία και 25ετία μετά τις 19/8/2015.

Για τις άλλες κατηγορίες η έξοδος πριν τα 62 κλείνει το 2019.

Το πιο σημαντικό είναι να έχουν τα απαιτούμενα «ένσημα» (πραγματικά, ή πλασματικά), έως το 2012, γιατί με αυτά «κλειδώνουν» τις παλιές ηλικιακές συνταξιοδοτήσεις που αυξάνονται σταδιακά από 19/8/2015 και μετά. Αν ο απαιτούμενος αριθμός ημερών συμπληρώνεται από 1/1/2013, τότε

κάνεται η κατοχύρωση και το όριο ηλικίας ηγγαίνει αυτόματα στα 62 για μειωμένη, και στα 67 για πλήρη, ή στα 62 πλήρη αλλά με 12.000 ημέρες εργασίας.

Η παγίδα αυτή αποφεύγεται μόνον με αναγνώριση χρόνου ασφάλισης.

**Τα μυστικά για σύνταξη από το ΙΚΑ στα 56,5 και στα 59,5.**

**1** Σύνταξη γυναικών με ένσημα πριν το 1993, που έκλεισαν το 55ο έτος έως το 2012 και έχουν 15ετία. Παίρνουν μειωμένη από τα 56 και τα 57 (εφόσον έχουν 100 ημέρες την πενταετία πριν την υποβολή αίτησης). Αυτό σημαίνει ότι αν στα 57 δεν έχουν τα 100 ένσημα ανά έτος μέσα στην τελευταία 5ετία, θα αναγκαστούν να παρατείνουν την έξοδο στη σύνταξη μέχρι να συμπληρωθεί η 5ετία των 100 ενοσήμων ανά έτος. Σε αυτές τις 100 ημέρες συνοπλογογίζονται τα διαστήματα ανεργίας και ο χρόνος ασθένειας. Όσες έκλεισαν τα 55 από 1/1/2013 και

μετά με 15 έτη βγαίνουν με μειωμένη στα 62 και στα 67 με πλήρη.

**2** Σύνταξη μπτέρων με ένσημα πριν το 1993 και ανήλικο έως το 2010. Θα πρέπει να έχουν συμπληρωμένες έως το 2010 τις 5.500 ημέρες ασφάλισης (18,3 έτη) για να κατοχυρώσουν την ηλικία των 55 για πλήρη και των 50 για μειωμένη. Ασφαλισμένη που έκλεισε τα 55 μετά τον Αύγουστο του 2015 παίρνει πλήρη στα 56,5 και μειωμένη οποτεδήποτε εφόσον το 2010 έχει είτε 5.500 ημέρες εργασίας και ανήλικο παιδί. Αν έκλεισε τα 55 το 2017 παίρνει πλήρη στα 59,5 και μειωμένη οποτεδήποτε γιατί είχε κλείσει τα 50 πριν τον Αύγουστο του 2015. Συνοπλογογίζονται έως 400 ημέρες από ανεργία και ασθένεια (200+200 από κάθε αιτία) για να έχουν τις 5.500 ημέρες έως το 2010.

**3** Σύνταξη μπτέρων με ένσημα πριν το 1993 και ανήλικο που συμπληρώνουν τις 5.500 ημέρες το 2011 κατοχυρώνουν την ηλικία των 57 για πλήρη

και των 52 για μειωμένη. Ασφαλισμένη που έκλεισε τα 57 μετά τον Αύγουστο του 2015 παίρνει πλήρη στα 58,3 και μειωμένη οποτεδήποτε. Αν έκλεισε τα 55 το 2017 παίρνει πλήρη στα 59,5 και μειωμένη οποτεδήποτε γιατί είχε κλείσει τα 50 πριν τον Αύγουστο του 2015. Οι 5.500 ημέρες για το 2011 (από τη στιγμή που έχουν ανήλικο) συμπληρώνονται με εξαγορά έως 1.200 ενοσήμων από χρόνο σπουδών, κενών ασφάλισης, ανεργίας και ασθένειας.

**4** Σύνταξη μπτέρων με ένσημα πριν το 1993 και ανήλικο που συμπληρώνουν τις 5.500 ημέρες το 2012 κατοχυρώνουν την ηλικία των 60 για πλήρη και των 55 για μειωμένη. Ασφαλισμένη που έκλεισε τα 55 το 2016 παίρνει μειωμένη στα 58 ενώ για πλήρη θα περιμένει να γίνει πρώτα 60 (το 2021) και θα βγει στα 66,2. Οι 5.500 ημέρες για το 2012 (από τη στιγμή που έχουν ανήλικο) συμπληρώνονται με εξαγορά έως 1.500 ενοσήμων από χρόνο σπουδών, κενών ασφάλισης,



ανεργίας και ασθένειας. Αν όμως έχουν 4.400 ημέρες και ανήλικο, τότε συμφέρει να εξαγοράσουν (εφόσον έχουν πλασματικούς χρόνους) τις 1.200 ημέρες για να συμπληρώσουν τις 5.500 το 2011 και αυτομάτως να κατοχυρώσουν μικρότερα όρια ηλικίας.

**5** Σύνταξη με 10.500 ένσημα συμπληρωμένα έως το 2011. Ο ασφαλισμένος κατοχυρώνουν με αυτών τον αριθμό ενοσήμων την ηλικία των 58 ετών. Αν έχουν κλείσει τα 58 έως 18/8/2015 αποχωρούν οποτεδήποτε. Αν έχουν τα 58 το 2016 βγαίνουν στα 59, ενώ με ηλικία 58 το 2018 βγαίνουν στα 60. Οι 10.500 ημέρες συμπληρώνονται έως το 2010 με «ένσημα

Σύνταξη μπτέρων ασφαλισμένων μέχρι 31/12/1992

Πλήρης με ανήλικο και 5.500 ένσημα έως το 2010	
Ηλικία 55 ετών	Ηλικία συνταξιοδότησης
έως 18/8/2015	οποτεδήποτε
έως 31/12/2015	56,6
το 2016	58
το 2017	59,6
το 2018	61
το 2019	62,6
το 2020	64
το 2021	65,6
το 2022	67

Πλήρης με ανήλικο και 5.500 ένσημα το 2011	
Ηλικία 57 ετών	Ηλικία συνταξιοδότησης
έως 18/8/2015	οποτεδήποτε
έως 31/12/2015	58,3
το 2016	59,6
το 2017	60,9
το 2018	62
το 2019	63,3
το 2020	64,6
το 2021	65,9
το 2022	67

Πλήρης με 10.000 ημέρες ασφάλισης το 2010	
Ηλικία 57 ετών	Ηλικία συνταξιοδότησης
έως 18/8/2015	οποτεδήποτε
έως 31/12/2015	58,3
το 2016	59,6
το 2017	60,9
το 2018	62
το 2019	63,3
το 2020	64,6
το 2021	65,9
το 2022	67

Πλήρης με 10.000 ημέρες ασφάλισης το 2011	
Ηλικία 58 ετών	Ηλικία συνταξιοδότησης
έως 18/8/2015	οποτεδήποτε
έως 31/12/2015	60,3
το 2016	61,6
το 2017	62,9
το 2018	64
το 2019	65,3
το 2020	66,6
το 2021	67,9
το 2022	69

Σύνταξη για γονείς και συζύγους αναπήρων

Με 7.500 ημέρες ασφάλισης	Όριο ηλικίας συνταξιοδότησης
έως 18/8/2015	Οποτεδήποτε
έως 31/12/2015	55,11
2016	56,9
2017	57,8
2018	58,6
2019	59,5
2020	60,3
2021	61,2
2022	62

Μειωμένη με ανήλικο και 5.500 ημέρες ασφάλισης το 2010 ή το 2011	
Ηλικία 50 ή 52 ετών	Ηλικία συνταξιοδότησης
έως 18/8/2015	οποτεδήποτε
έως 31/12/2015	55
το 2016	56,9
το 2017	58,5
το 2018	60,2
το 2019	61,10
Από 1/1/2020	62

Μειωμένη με 10.000 ημέρες το 2010	
Ηλικία 55 ετών	Ηλικία συνταξιοδότησης
έως 18/8/2015	οποτεδήποτε
έως 31/12/2015	56,6
το 2016	58
το 2017	59,6
το 2018	61
από 1/1/2019	62

Μειωμένη με 10.000 ημέρες το 2011	
Ηλικία 56 ετών	Ηλικία συνταξιοδότησης
έως 18/8/2015	οποτεδήποτε
έως 31/12/2015	58,3
το 2016	59,6
το 2017	60,9
το 2018	62
από 1/1/2019	63,3

Απαιτείται προϋπόθεση στη μειωμένη να υπάρχουν 100 ημέρες ανά έτος στην πενταετία πριν την ηλικία συνταξιοδότησης



## 2. ΑΣΦΑΛΙΣΗ ΚΑΙ ΣΥΝΤΑΞΕΙΣ

Μέσο: . . . . . ΕΛΕΥΘΕΡΟΣ ΤΥΠΟΣ

Ημ. Έκδοσης: . . . 12/03/2018 Ημ. Αποδελτίωσης: . . . 12/03/2018

Σελίδα: . . . . . 25



ΕΛΕΥΘΕΡΟΣ ΤΥΠΟΣ Δευτέρα 12 Μαρτίου 2018

# ΑΣΦΑΛΙΣΗ & ΣΥΝΤΑΞΕΙΣ

5 25



μειωμένη και ακολουθούν το αντίστοιχο νέο όριο ηλικίας που ισχύει για τα 58 ή τα 56 μετά τις 18/8/2015 (βλ. σχετικού πίνακα). Αναγνωρίζουν έως 1.200 ημέρες, από χρόνο παιδιών, σπουδών, ανεργίας, κενών ασφάλισης και ασθένειας για να έχουν 10.000 το 2011.

**9** Σύνταξη γυναικών με 10.000 έ-  
νσημα το 2012. Κατοχυρώνουν την  
ηλικία των 58,5 για πλήρη και 56,5  
για μειωμένη και ακολουθούν το αντί-  
στοιχο νέο όριο ηλικίας αν κλείνουν τα  
58,5 ή τα 56,5 μετά τις 18/8/2015.  
Παράδειγμα: Ασφαλισμένη που είχε  
10.200 ένσημα το 2017 και είναι 59  
ετών μπορεί να αναγνωρίσει 1.300  
ένσημα ώστε να έχει 10.000 το 2012.  
«Κλειδώνει» την ηλικία των 58,5 για  
πλήρη και επειδή τη συμπλήρωσε ήδη,  
βγαίνει άμεσα με πλήρη σύνταξη. Αν  
δεν κάνει εξαγορά πάει στα 67, ενώ  
παίρνει τη μειωμένη σύνταξη οπτε-  
δήποτε γιατί έχει ήδη συμπληρώσει το  
όριο ηλικίας που είναι 56,5 ετών πριν  
τις 19/8/2015.

**10** Σύνταξη με Βαρέα. Οι γυναίκες  
χρειάζεται να έχουν 4.500 ημέ-  
ρες μέχρι το 2012 εκ των οποίων 3.600  
στα Βαρέα, ώστε να κατοχυρώσουν τη  
σύνταξη σε ηλικίες 55, 56 και 57 ετών,  
οποτεδήποτε και αν τις συμπληρώσουν.  
Οι άνδρες και οι γυναίκες που έχουν  
10.500 ημέρες εκ των οποίων 7.500  
στα Βαρέα έως το 2014 κατοχυρώνουν  
όρια ηλικίας για σύνταξη κάτω και από  
60 ετών. Οι άνδρες με 4.500 ημέρες  
ασφάλισης έως το 2012, αν δεν είναι  
και 3.600 στα Βαρέα αλλά και την ηλι-  
κία των 60, βγαίνουν στα 62. ■

ανεργίας και ασθένειας (400 συνολι-  
κά) και επιπλέον με χρόνο στρατιωτικής  
θητείας για τους άνδρες αφού πρώτα  
κλείσουν το 58ο έτος. Για τις 10.500  
ημέρες το 2011 μπορούν να αναγνω-  
ρίσουν έως 1.200 ένσημα ανεργίας,  
ασθένειας, στρατιωτικής θητείας καθώς  
και χρόνο παιδιών και σπουδών.

**6** Σύνταξη με 10.500 ένσημα συ-  
μπληρωμένα το 2012. Οι ασφα-  
λισμένοι κατοχυρώνουν με αυτόν  
τον αριθμό ενσήμων την ηλικία των  
59 ετών. Όσοι έχουν κλείσει τα 59  
από 19/8/2015 «κλειδώσαν» πλήρη  
σύνταξη από τα 59,5 και αποχωρούν  
οποτεδήποτε. Αν έχουν τα 59 το 2016  
βγαίνουν στα 59,9, ενώ με ηλικία 59 το

2018 βγαίνουν στα 60,5 και το 2019  
στα 60,11. Για τις 10.500 ημέρες το  
2012 μπορούν να αναγνωρίσουν ως  
1.500 ένσημα ανεργίας, ασθένειας,  
στρατιωτικής θητείας, καθώς και χρό-  
νου παιδιών και σπουδών.

**7** Σύνταξη γυναικών με 10.000 έ-  
νσημα έως το 2010. Κατοχυρώνουν  
την ηλικία των 57 για πλήρη και 55  
για μειωμένη και ακολουθούν το αντί-  
στοιχο νέο όριο ηλικίας αν κλείνουν τα  
57 ή τα 55 μετά τις 18/8/2015.  
Αναγνωρίζουν ανεργία και ασθένεια  
(400 μέρες).

**8** Σύνταξη γυναικών με 10.000 έ-  
νσημα το 2011. Κατοχυρώνουν την  
ηλικία των 58 για πλήρη και 56 για

### ■ ΣΥΝΤΑΞΗ ΜΕ ΑΝΑΠΗΡΟ ΣΥΖΥΓΟ-ΤΕΚΝΟ

Οι γονείς που έχουν ανάπηρο τέκνο 67% και άνω, καθώς και οι σύζυγοι αναπήρων με 80% και άνω παίρνουν σύνταξη αφού κλείσουν το 55ο έτος και έχουν 7.500 ημέρες ασφάλισης, στην περίπτωση που η αναπηρία πιστοποιηθεί -για πρώτη φορά- μετά τις 19/8/2015.

Αν οι προϋποθέσεις συντρέχουν πριν τις 19/8/2015 (δηλαδή 7.500 ημέρες και αναπηρία), τότε αποχωρούν οποτεδήποτε.

Αν οι 7.500 ημέρες ή η αναπηρία πιστοποιηθεί μετά τις 19/8/2015, τότε θα πρέπει να έχουν συμπληρώσει και το 55ο έτος της ηλικίας τους που αυξάνεται σταδιακά, στα 55,11 το 2015, στα 56,9 το 2016, στα 57,8 το 2017 και φτάνει στα 62 από το 2022 και μετά.

Επίσης θα πρέπει να έχουν υπό την εποπτεία τους το προστατευόμενο ανάπηρο μέλος της οικογένειάς τους (δεν πρέπει να νοσηλεύεται ή να βρίσκεται σε δημόσιο ίδρυμα).

Σε περίπτωση ανάπηρου τέκνου, ο γονέας που θα ασκήσει το δικαίωμα θα πρέπει να μη λαμβάνει σύνταξη, ενώ κατά την ημερομηνία υποβολής της αίτησης ο έτερος γονέας θα πρέπει να εργάζεται και να έχει συμπληρώσει τουλάχιστον 2.400 ημέρες εργασίας ή 8 έτη πραγματικής ασφάλισης εκ των οποίων 600 ημέρες ή 2 έτη τα τελευταία 4 χρόνια.



### Πίνακας ημερών ασφάλισης

Ηλικία το 2011
59,2
60,3
61,5
62,6
63,8
64,9
65,11
67

Πλήρης με 10.000 ημέρες το 2012	
Ηλικία 58,5 ετών	Ηλικία συνταξιοδότησης
έως 18/8/2015	οποτεδήποτε
έως 31/12/2015	59,7
το 2016	60,8
το 2017	61,8
το 2018	62,9
το 2019	63,10
το 2020	64,11
το 2021	65,11
το 2022	67

Ηλικία το 2011
57,5
58,9
60,2
61,6
62

Μειωμένη με 10.000 ημέρες το 2012	
Ηλικία 56,5 ετών	Ηλικία συνταξιοδότησης
έως 18/8/2015	Οποτεδήποτε
έως 31/12/2015	57,1
το 2016	59,2
το 2017	60,5
το 2018	61,9
από 1/1/2019	62

### Ορια ηλικίας για πλήρη σύνταξη με 10.500 ένσημα ΙΚΑ

Με 10.500 ένσημα έως το 2011 (και 10.800 στο σύνολο)	
Ηλικία 58 ετών	Ηλικία συνταξιοδότησης
έως 18/8/2015	οποτεδήποτε
έως 31/12/2015	58,6
το 2016	59
το 2017	59,6
το 2018	60
το 2019	60,6
το 2020	61
το 2021	61,6
το 2022	62

Με 10.500 ένσημα το 2012 (και 11.100 στο σύνολο)	
Ηλικία 59 ετών	Ηλικία συνταξιοδότησης
έως 18/8/2015	οποτεδήποτε
έως 31/12/2015	59,5
το 2016	59,9
το 2017	60,2
το 2018	60,6
το 2019	60,11
το 2020	61,3
το 2021	61,8
το 2022	62

### Σύνταξη με «βαρέα» από το ΙΚΑ

Με 10.500 ημέρες, εκ των οποίων 7.500 «βαρέα»		
Ετος που συμπληρώνονται οι 10.500 με 7.500 «βαρέα»	Οριο ηλικίας	
	Πλήρης σύνταξη	Μειωμένη σύνταξη
2010	55	53
2011	55,9 μήνες	53,9 μήνες
2012	56,6	54,6
2013	60,9	58,9
2014	61,6	59,6
2015	62	60

Με 4.500 ημέρες, εκ των οποίων 3.600 «βαρέα» (ασφαλισμένοι πριν το 1993)			
Ετος	Χρόνος ασφάλισης	Οριο ηλικίας συνταξιοδότησης	
		Γυναίκες (1)	Άνδρες (2)
Μέχρι 2010	4.500 ημέρες, εκ των οποίων 3.600 στα «βαρέα»	55	60
2011		56	
2012		57	
2013		62	

#### ΠΑΡΑΤΗΡΗΣΕΙΣ

- Οι γυναίκες μπορούν να συνταξιοδοτηθούν με το όριο ηλικίας που ισχύει κατά το έτος που συμπληρώνουν 4.500 ημέρες, εκ των οποίων 3.600 στα «βαρέα» και από αυτές 1.000 μέσα στα 13 τελευταία χρόνια.
- Οι άνδρες μπορούν να συνταξιοδοτηθούν μόνον εφόσον έχουν και την απαιτούμενη ηλικία όταν συμπληρώνουν τις 4.500 (με 3.600 «βαρέα» και 1.000 στα 13 τελευταία χρόνια).





**ΑΠΑΝΤΑΜΕ**  
στις ερωτήσεις σας



Στείλτε τα ερωτήματά σας: **Ελευθέρος Τύπος, Αγίας Λαύρας 2 & Σαρανταπόρου, Ν. Ηράκλειο, Τ.Κ. 14121 (Για το ένθετο «Ασφάλιση & Συντάξεις»), στο fax: 210-8113001 ή στην ηλεκτρονική διεύθυνση: asfalisi@e-typos.com**

### Διαδοχικά σε ΤΕΒΕ και ΔΕΗ

Καλποπέρα, είμαι ασφαλισμένος στη ΔΕΗ από το 1983. Νωρίτερα είχα 5,5 χρόνια ασφάλισης στο ΤΕΒΕ, που τα έχω αναγνωρίσει. Εχω γεννηθεί στις 16/10/1959 και έχω δύο ενήλικα παιδιά. Το 2012 είχα συμπληρώσει 25ετία με ανήλικο παιδί. Πότε μπορώ να βγω στη σύνταξη, πλήρη ή μειωμένη; Ευχαριστώ, Δ.Ρ.

Αν. Ανήκете στους παλαιούς ασφαλισμένους ΔΕΚΟ, επειδή έχετε «ένσημα» πριν από το 1983 σε οποιονδήποτε φορέα (εν προκειμένω ΟΑΕΕ) και ασφάλιση σε Ταμείο ΔΕΚΟ μετά το 1983. Η κατηγορία αυτή βγαίνει στη σύνταξη χωρίς όριο ηλικίας αρκεί να έχει 35ετία έως τις 18/8/2015. Εσείς έχετε 35ετία το 2013 με ασφάλιση 30 έτη ΔΕΗ μετά το 1983 και 5,5 έτη ΟΑΕΕ πριν από το 1983. Θα βγείτε στη σύνταξη άμεσα χωρίς όριο ηλικίας γιατί η 35ετία συμπληρώθηκε ήδη πριν από τις 19/8/2015, οπότε μηκέτι και όριο ηλικίας στην κατηγορία που ανήκете. Συνταξοδοτείτε λοιπόν «άμεσα». Οι διατάξεις για τους πατέρες με ανήλικο τέκνο αφορούν το Δημόσιο και όχι τους ασφαλισμένους στις ΔΕΚΟ. Υπάρχουν περιπτώσεις ασφαλισμένων που δικαιώθηκαν δικαστικά, αλλά δεν υπάρχει σχετική νομοθετική ρύθμιση.

### Υπηρετήσε στην Εθνική Τράπεζα

Γεννήθηκα την 7-3-1959. Διαζευγμένος με δύο ενήλικα τέκνα (κόρη 24, γιος 21 ετών). Υπηρετώ στην Εθνική Τράπεζα της Ελλάδος από 12-5-1981 έως 19-12-2011 (9.014 ημέρες εργασίας). Σημειωτέον, έχουν αφαιρεθεί ημέρες απεργιών (περίπου 6 μήνες). Αποχώρησα για λόγους υγείας, χωρίς δυστυχώς να μου αναγνωρισθεί έως σήμερα οποιαδήποτε προσωρινή ή αναπηρική σύνταξη. Υπηρετώ στη στρατιωτική μου θητεία το διάστημα 1/1979-3/1980, οπότε και απολύθηκα ως προστάτης οικογενείας λόγω θανάτου του πατρός μου (2/1980).

Προ πενταετίας (2012) χαρακτηρίστηκα από το Ταμείο μου εν αναστολή συνταξιούχος με δυνατότητα απολαβής πλήρους σύνταξης στην ηλικία των 64,5 ετών (7-9-2023). Παρακαλώ όπως μου απαντήσετε στα παρακάτω ερωτήματα:

1) Εχω ήδη κλείσει το απαιτούμενο 58ο έτος για αναγνώριση στρατιωτικής θητείας. Με συμφέρει οικονομικά αυτό η αναγνώριση και μπορώ να συνταξιοδοτηθώ νωρίτερα βάσει αυτής;

2) Σε ποια ηλικία μπορώ να πάρω μειωμένη σύνταξη και ποιο θα είναι το ποσοστό μείωσης από το ποσό πλήρους;

3) Με δεδομένο ότι αποχώρησα στο τέλος του 2011, θα υπάρξει κάποια άλλη μείωση (εκτός του ανωτέρω ποσοστού) στο ποσό της κανονικής και της επικουρικής συντάξεώς μου; (ευελιστώ πως όχι).  
ΥΓ.: Παρέλειψα να σας αναφέρω ότι από τον 11ο έτους 2013 είμαι εγγεγραμμένος ανελλιπώς στο ταμείο ανεργίας χωρίς δικαίωμα μηνιαίου επιδόματος (δεν γνωρίζω βεβαίως εάν κάτι τέτοιο έχει σχέση με όλα τα ανωτέρω).  
Με εκτίμηση,  
Βασίλης Τ.

Αν. Εφόσον έχετε αποχωρήσει από την υπηρεσία σας δεν δικαιούσθε μειωμένη σύνταξη. Δικαιούσθε την πλήρη στην ηλικία των 64 και 5 μήνες χωρίς να απαιτείται η αναγνώριση της στρατιωτικής θητείας γιατί δεν θα αλλάξει τα όρια της συνταξιοδότησης, επίσης είναι ακριβός πλέον ο χρόνος της εξαγοράς. Δεν επηρεάζει σε κάτι τις παραπάνω προϋποθέσεις η εγγραφή σας στον ΟΑΕΔ ως άνεργος.

### Μειωμένη με διαδοχική ασφάλιση

Ονομάζομαι Δήμητρα Κ. Εχω γεννηθεί 12-10-1957 και είμαι ανύπαντρη. Ασφαλιστικά για πρώτη φορά στο ΙΚΑ το 1973. Από αυτό στο Ταμείο έχω 952 ένημα, από τα οποία τα 554 είναι Βαρέα. Από

## Οικοδόμος με 5.000 ένημα

Ονομάζομαι Σωτ. Χονδρ., είμαι γεννημένος την 1-9-1958. Πρωτοασφαλιστικά το 1983 στο ΙΚΑ. Το επάγγελμά μου είναι οικοδόμος και έχω πάνω από 5.000 ένημα, όλα οικοδομικά. Πότε βγαίνω στη σύνταξη και πόσα ένημα χρειάζεται να έχω τα τελευταία χρόνια; Ευχαριστώ

Αν. Έχετε τις προϋποθέσεις να συνταξιοδοτηθείτε στα 60 με πλήρη σύνταξη αν έχετε συμπληρώσει τουλάχιστον 4.500 ημέρες εργασίας, όλες σε οικοδομικές εργασίες και από αυτές τις 500 την τελευταία 13ετία πριν από τη συμπλήρωση του ορίου ηλικίας ή την αίτηση για συνταξιοδότηση. Οι διατάξεις που αφορούν στα βαρέα επαγγέλματα και τα οικοδομικά δεν έχουν αλλάξει. ■

1-2-204 διατηρώ κουρείο και είμαι ασφαλισμένη στο ΤΕΒΕ. Θα ήθελα να μάθω τα εξής: Δικαιούμαι μειωμένη σύνταξη και πόση; Εάν ναι, πότε πρέπει να υποβάλω αίτηση; Σας ευχαριστώ εκ των προτέρων.

Αν. Μπορείτε να πάρετε μειωμένη σύνταξη εφόσον συμπληρώσετε τα 62 και με προϋπόθεση να μην διακόψετε από την ασφάλιση. Η σύνταξη θα χορηγηθεί από το ΙΚΑ σύμφωνα με τις διατάξεις για διαδοχική ασφάλιση, αίτηση θα υποβάλετε στον τελευταίο στα φορέα, που είναι ο ΟΑΕΕ. Η μείωση θα αφορά μόνο στο ποσό της εθνικής σύνταξης και όχι της ανταποδοτικής.

### Πατέρας ανηλίκου στον ιδιωτικό τομέα

Ονομάζομαι Γιακ. Ευάγγελος. Είμαι γεννημένος 10-10-1961. Είμαι παντρεμένος και έχω ένα ανήλικο παιδί, γεννημένο στις 22-12-2000. Εργάζομαι από τον 9ο του 1978 μέχρι και σήμερα. Εχω καταμετρήσει τα ένημα μου στο ΙΚΑ, τα οποία και στέλνω. Και μέχρι τώρα συνεχίζω να εργάζομαι. Θα ήθελα να μου πείτε πότε και με ποιες προϋποθέσεις μπορώ να συνταξιοδοτηθώ

(πλήρης ή μειωμένη). Αν αναγνωρίσω από το 2012 τα ένημα από μικτά σε Βαρέα θα έχω περισσότερα οφέλη και, αν ναι, ποια; Μπορώ να εξαγοράσω αν χρειαστεί.

Αν. Να σας εξημερώσουμε αρχικά ότι δεν υπάρχουν διατάξεις στον ιδιωτικό τομέα για τη συνταξιοδότηση πατέρα με ανήλικο τέκνο. Επίσης δεν είναι δυνατόν να μετατραπούν μικτά ένημα σε Βαρέα. Δεν μας αναφέρετε τον αριθμό των ετήσιων που έχετε πραγματοποιήσει για να γνωρίζουμε αν κατοχυρώσετε την 35ετία στο 2012 και να συνταξιοδοτηθείτε με 37 έτη όταν συμπληρώσετε τα 60 και 6 μήνες. Εναλλακτικά συνταξιοδοτείσθε στα 62 με 40 έτη ασφάλισης, μετάξι των οποίων έως επτά μπορεί να προστεθούν ως πλασματικά αναγνωρισθέντα ή εξαγορασθέντα.

### Από το ταμείο εμπόρων εγγεγραμμένη άνεργη

Ονομάζομαι Λεβ. Κλεοπάτρα και διαμένω στο Νέο Ηράκλειο Αττικής. Εχω γεννηθεί 18/01/1957 και ασφαλιστικά 01/02/1987 στο Ταμείο Εμπόρων -

ΟΑΕΕ - ΕΦΚΑ. Από τις 1/2/1987 έως και τις 14/2/2017, με αγορά τέκνου το 2017 έχω σε απόλυτη συνείκεια 30 έτη ασφάλισης στο ίδιο Ταμείο. Στις 14/2/2017, όπως ανέφερα και παραπάνω, έλειπα στην επιχείρηση και τώρα είμαι εγγεγραμμένη στον ΟΑΕΔ. Στις 18/01/2018 έγινα 61 ετών. Μπορώ να πάρω κανονική ή μειωμένη σύνταξη; Ευχαριστώ εκ των προτέρων για την απάντησή σας.  
Με εκτίμηση

Αν. Επειδή δεν έχετε πραγματοποιήσει έστω μία ημέρα στο ΙΚΑ δεν μπορείτε να πάρετε έστω και μειωμένη σύνταξη στα 62. Συνταξιοδοτείσθε στα 67 με πλήρη σύνταξη. Για να πάρετε πλήρη σύνταξη νωρίτερα από τον ΟΑΕΕ, δηλαδή από το 62ο έτος, πρέπει να συμπληρώσετε 40 έτη και από αυτά έως επτά εξαγοράζονται - αναγνωρίζονται. Σας συμφέρει να περιμένετε τη συνταξιοδότηση στα 67 χωρίς εξαγορές.

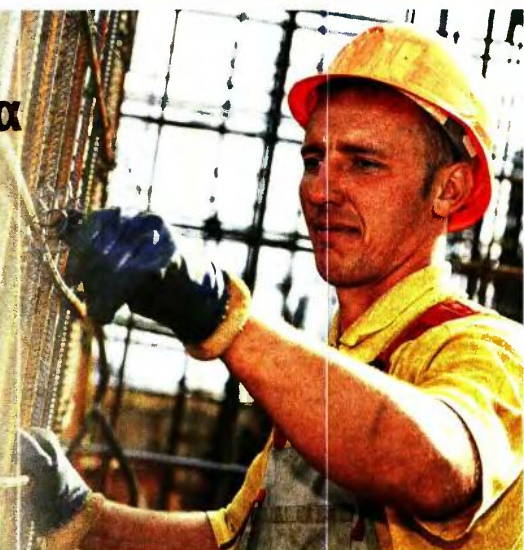
### Ασφαλισμένη στο ΤΕΒΕ από το 1992

Καλημέρα σας και καλή εβδομάδα. Παίρνω το θάρρος να σας γράψω ζητώντας σας πληροφορίες

για τη συνταξιοδότηση της σύζυγού μου. Η σύζυγός μου ξεκίνησε την ασφάλισή της στο ΤΕΒΕ από το 1992, όπου και κατέγραψε 1.470 ένημα. Από τον Δεκέμβριο του 2008 μέχρι τον Μάρτιο 2015 προσελήφθη ως θεραπευομένη σε ανάπηρο πολέμου, όπου και κατέγραψε 30-31 ένημα μηνιαίως, όσες και οι μέρες του μήνα, και συνολικά κόλλησε 2.280 ένημα. Μετά την απόλυση της γράφτηκε στο ταμείο ανεργίας για 1 χρόνο, ήτοι 300 επιπλέον ένημα. Είναι γεννημένη 4/12/1961.

Ερωτήματα: 1ον: Πότε δικαιούται να πάρει σύνταξη; 2ον: Από πότε πρέπει να κολλάμε εκατό ένημα το χρόνο την τελευταία πενταετία πριν από τη συνταξιοδότηση; 3ον: Τα ένημα του ταμείου ανεργίας συνυπολογίζονται; Ευχαριστώ, Τζοβ. Δημ.

Αν. Για να συνταξιοδοτηθεί απαιτούνται 4.500 ημέρες εργασίας και συμπλήρωση τουλάχιστον από 100 ημέρες εργασίας κατ' έτος την τελευταία πενταετία. Συνταξιοδοτείται στα 62 με μειωμένη σύνταξη και η μείωση αφορά μόνο στο ποσό της εθνικής σύνταξης κατά 30%. Το ποσό της σύνταξης παγιάζεται και δεν επανέρχεται







**ΤΟ ΔΙΚΗΓΟΡΙΚΟ ΓΡΑΦΕΙΟ «ΜΑΡΓΑΡΙΤΑ Γ. ΚΑΡΔΑΡΗ» ΔΙΝΕΙ ΜΕΣΑ ΑΠΟ ΤΩΝ «Ε.Τ.» ΕΙΣΚΥΡΕΣ ΑΠΑΝΤΗΣΕΙΣ ΠΑΡΑ ΤΟ ΑΣΦΑΛΙΣΤΙΚΟ**  
 Δικηγορικό γραφείο «Μαργαρίτα Γ. Κάρδαρη» (Ικάρων 7-9, Π. Φάληρο Τ.Κ. 17563, τηλέφωνα: 210-9841260 και 6975731307)

με τη συμπλήρωση του 67ου έτους. Τα έσοδα του ταμείου ανεργίας μπορούν να υπολογιστούν έως 200, δηλαδή 100 κατ' έτος για δύο έτη προκειμένου να συμπληρωθούν οι προϋποθέσεις για τη μειωμένη σύνταξη.

**Γιατρός του ΕΣΥ**

Εκω γεννηθεί στις 6/12/1957 και έχω ένα ανήλικο παιδί. Είμαι γιατρός του ΕΣΥ και έχω ασφαλιστεί από το 1982 στο ΤΣΑΥ, το οποίο διατήρησα έως 31/12/2016. Από το 1984 είμαι στο Δημόσιο, στο οποίο συμπληρώνω 33 έτη τον 7ο/2018. Εκω υπηρετώ 22 μήνες στο στρατό.

- Α) Μπορώ να βγω σε πλήρη σύνταξη το 2018;
  - Β) Τα 35 χρόνια του ΤΣΑΥ τι θα γίνουν;
  - Γ) Με τα υπάρχοντα δεδομένα, υπάρχει υπολογισμός (κατά προσέγγιση) της σύνταξης που δικαιούμαι;
  - Δ) Με συμφέρει να παραμείνω περισσότερο στην υπηρεσία και πόσο;
- Ευχαριστώ πολύ,  
Χρήστος Κ.

Απ. Είχατε συμπληρώσει την 25ετία στο 2010 και δεν μπορούσα να κάνετε χρήση των διατάξεων για συνταξιοδότηση ως πατέρας με ανήλικο. Θα

κριθείτε με βάση το πότε συμπληρώνετε τα 35 έτη εξαγοράζοντας μόνο στρατό και τι προβλέπει ο πίνακας 1 του ν. 4336/2015 για την εξέλιξη των ορίων ηλικίας σας. Συμπληρώνοντας τα 35 στο 2018 απαιτείται η συμπλήρωση του 60, συνεπώς μπορείτε να αποχωρήσετε και να συνταξιοδοτηθείτε. Σε σχέση με το χρόνο από το ΤΣΑΥ έχετε τη δυνατότητα αυτοτελώς να πάρετε δεύτερη σύνταξη στα 67 ή να ζητήσετε την προσαύξηση του παράλληλου χρόνου στην πρώτη σύνταξη σας από το Δημόσιο. Δεν μας παρέχεται η δυνατότητα να υπολογίσουμε ποσά της σύνταξης. Από αυτή τη στήλη ενημερώνουμε για τις προϋποθέσεις και μόνο.

**Ασφαλισμένη διαδοχικά σε ΙΚΑ και ΟΑΕΕ**

Σας αποστέλλω την παρούσα επιστολή προκειμένου να ζητήσω τη συνδρομή σας μέσω του ενθέτου «Ασφαλιστικό και Συντάξεις» για ένα ζήτημα συνταξιοδοτικής φύσεως που με απασχολεί. Εκω γεννηθεί στις 12/12/1957. Εκω ένσημα από τις 20/09/1990 έως 11/02/1991 στον ΟΑΕΔ και από τον Δεκέμβριο του 1994 έως τον

**Πρώην έμπορος με 20 έτη ασφάλισης**

Είμαι 48 ετών, πρώην έμπορος. Εκω εξοφλημένη ασφάλιση στο ΤΕΒΕ 20 έτη και κάτι. Δεν έχω άλλη ασφάλιση. Ερώτημα: Σε τι θα μου χρησιμεύσει η ασφάλιση του ΤΕΒΕ και πότε; Ευχαριστώ,  
Κατερίνα Σολδ.  
Λευκάδα

Απ. Με μοναδικό φορέα τον ΟΑΕΕ και με δεδομένη τη διακοπή της εργασίας σας συνταξιοδοτήστε μόνο στα 67 με πλήρη σύνταξη. Έχετε τη δυνατότητα με τη ήδη ισχύοντα να πραγματοποιήσετε 1.500 ημέρες εργασίας με ασφάλιση στο ΙΚΑ ως μισθωτή τα τελευταία πέντε έτη πριν από τη συμπλήρωση του 62, δηλαδή από τα 57 και μετά, για να πάρετε έστω μειωμένη σύνταξη από το ΙΚΑ στο 62ο έτος. ■



Ιανουάριο του 1995 σε ιδιωτική επιχείρηση (σούπερ μάρκετ), συνολικά 115 έσοδα ΙΚΑ. Από τον Σεπτέμβριο του 1995 μέχρι και σήμερα (Ιανουάριο 2018) είμαι ασφαλισμένη στο ΤΕΒΕ-ΟΑΕΕ.

Τα ερωτήματά μου είναι αν δικαιούμαι μειωμένη σύνταξη και σε ποια ηλικία, καθώς και σε ποια ηλικία δικαιούμαι κανονική σύνταξη.

Σας ευχαριστώ εκ των προτέρων για την πολύτιμη βοήθειά σας. Με εκτίμηση,  
Μπ. Σουλτάνα

Απ. Επειδή έχετε ασφαλιστεί και στο ΙΚΑ πριν από τον ΟΑΕΕ, έχετε τη δυνατότητα να συνεχίσετε απασχολούμενη και ασφαλισμένη στον ΟΑΕΕ και όταν συμπληρώσετε το 62ο έτος της ηλικίας σας να υποβάλετε αίτημα στον

τελευταίο σας φορέα που θα απορριφθεί και θα διαβιβασθεί στο ΙΚΑ για να σας χορηγήσει μειωμένη σύνταξη. Αν επιθυμείτε την πλήρη, τη δικαιούσα στα 67.

**Νοσηλεύτρια στο Δημόσιο**

Ενημερώνομαι κάθε Δευτέρα από το ένθετο «Ασφάλιση και συντάξεις». Παρακαλώ να με βοηθήσετε από την εμπειρία που έχετε αν μπορώ να βγω στη σύνταξη. Ετος γέννησης 20-10-1962. Ασφαλιστικά αρχικά την 1-6-1980 και μέχρι 1-6-1982 έχω 549 έσοδα Βαρέα σε ιδιωτική κλινική, ως νοσηλεύτρια. Τον Μάρτιο του 1983 διορίστηκα στο Γενικό Νοσοκομείο ως νοσηλεύτρια ΔΕ και συνεχίζω μέχρι σήμερα. Είμαι παντρεμένη και έχω δύο παιδιά που γεννήθηκαν 11-12-1982

και 30-4-1986. Πληροφορήθηκα ότι η εγκύκλιος που βγήκε το 2016 μου επιτρέπει να αγοράσω το χρόνο που μου λείπει για συμπλήρωση 25ετίας το 2004 με ανήλικο για να βγω στη σύνταξη. Ισχύει; Επίσης, δεν αναγνωρίζω το χρόνο της σχολής. Χρειάζεται να τον αναγνωρίσω; Σας ευχαριστώ θερμά,  
Νικολέτα Παλατίτσια, Βέροια

Απ. Για να συνταξιοδοτηθείτε ως μητέρα πρέπει να είναι συμπληρωμένη η 25ετία μέχρι 31/12/2004, που ενηλικιώθηκε το τέκνο, συμπεριλαμβανεται ο χρόνος ο πραγματικός ΙΚΑ και Δημόσιο χωρίς εξαγορές. Επειδή δεν συμπληρώνεται οι προϋποθέσεις, συνταξιοδοτήστε με βάση τα 35 έτη και τη συμπλήρωση του 58ου έτους όπως ορίζει ο πίνακας 1 του ν. 4336/2015, δηλαδή στα 59 και 6 μήνες. ■

**Νοσοκόμα στο Δημόσιο από το 1985**

Ονομάζομαι Σφ. Αγγελώ, προσλήφθηκα στο Δημόσιο στις 4-2-1985 και εργάζομαι έως σήμερα με ειδικότητα ΔΕ/πρακτική νοσοκόμα. Γεννήθηκα στις 10-12-1962 και έχω δύο (2) παιδιά, γεννηθέντα το 1984 και 1988. Πότε μπορώ να συνταξιοδοτηθώ; Μπορώ να κάνω χρήση 35ετίας; Ευχαριστώ

Απ. Σαν μητέρα δεν έχετε κατοχυρώσει ένα ευνοϊκό καθεστώς συνταξιοδότησης. Εχοντας συμπληρώσει 25ετία στο 2010 συνταξιοδοτήστε με τη συμπλήρωση 35 ετών και σύμφωνα με το νέο όριο ηλικίας που προβλέπουν οι διατάξεις του πίνακα 1 του ν. 4336/2015. Στην περίπτωση σας συνταξιοδοτήστε στα 61 και δεν μπορείτε να κάνετε χρήση εξαγορών. ■



**ΠΡΟΣ ΤΟΥΣ ΑΝΑΓΝΩΣΤΕΣ ΤΟΥ ΕΝΘΕΤΟΥ «ΑΣΦΑΛΙΣΗ ΚΑΙ ΣΥΝΤΑΞΕΙΣ»**  
 Όσοι δεν επιθυμούν τη δημοσιοποίηση του ονοματεπώνυμου τους μπορούν, στις ερωτήσεις τους προς το ένθετο «ΑΣΦΑΛΙΣΗ ΚΑΙ ΣΥΝΤΑΞΕΙΣ», να αναφέρουν μόνο τα αρχικά γράμματα του ονόματος και του επωνύμου τους, ώστε να γνωρίζουν αμέσως και την απάντηση που τους αφορά.





**ΤΑ ΟΡΙΑ ΗΛΙΚΙΑΣ ΣΕ ΟΑΕΕ ΚΑΙ ΕΤΑΑ ΚΑΙ ΤΑ ΜΠΟΝΟΥΣ ΓΙΑ ΤΙΣ ΜΗΤΕΡΕΣ**

**Ποιοι παίρνουν σύνταξη πριν από τα 60 από ΔΕΚΟ - τράπεζες**

**ΚΩΣΤΑΣ ΚΑΤΙΚΟΣ**  
kkatkos@e-typos.com

**Ε**ξοδο στη σύνταξη πριν από τα 60 «κλειδώνουν» οι ασφαλισμένοι στα πρώην Ταμεία ΔΕΚΟ-τραπεζών, με ένσημα πριν από το 1993 και πριν από το 1983.

Οι διατάξεις είναι ευνοικότερες για τις τρίτεκνες και τις μητέρες με ανήλικο. Βασική προϋπόθεση είναι να έχουν, έως το 2012, οι μεν τρίτεκνες 20ετία και οι μητέρες ανηλικών 25ετία. Οι ασφαλισμένοι με ένσημα πριν από το 1983 (σε οποιονδήποτε φορέα) συγκρίνει να αποχωρήσουν αφού συμπληρώσουν 35ετία γιατί από τον Αύγουστο του 2015 και ανάλογα με το έτος που τη συμπληρώνουν, το όριο

ηλικίας ξεκινά από τα 58,6 έτη και σταδιακά αυξάνεται στα 62 από το 2022 και μετά.

Με 40 έτη εργασίας στα 62 θα πάρουν σύνταξη όσοι ασφαλιστικά μετά το 1983 και δεν συμπληρώνουν 35ετία στα έτη 2010, 2011 και 2012.

**Παραδείγματα:**

▶ Ασφαλισμένοι μέχρι 1982 (άνδρες γυναίκες): Όσοι έχουν 35ετία μέχρι τις 18/8/2015, αποχωρούν οποτεδήποτε χωρίς όριο ηλικίας. Με 35ετία συμπληρωμένη από 19/8/2015 και μετά βγαίνουν στα 58,6, με 35ετία το 2016 σύνταξη στα 59 και με 35ετία το 2018 σύνταξη στα 60.

▶ Μητέρες με ανήλικο τέκνο το 2010, ή το 2011 και 25ετία που έκλεισαν τα 50, ή 52 έτη από τις 19/8 μέχρι τις 31/12/2015, θα συνταξιοδοτηθούν στα 55. Αν έκλεισαν τα 50-52 το 2016, θα βγουν στα 56,9 έτη και

αν τα κλείνουν το 2018, θα πάρουν σύνταξη στα 60,2, κ.ο.κ.

Μητέρες που είχαν ή συμπληρώνουν με εξαγορές την 25ετία το 2012 και είχαν τότε και ανήλικο τέκνο θα πρέπει να περιμένουν να πιάσουν τα 53 για να δουν πότε αποχωρούν με μειωμένη, ή τα 55 για να δουν το νέο όριο για πλήρη σύνταξη. Για παράδειγμα, ασφαλισμένη σε πρώην Ταμείο ΔΕΚΟ ή τράπεζας που έχει 25ετία και ανήλικο το 2012 και έκλεισε τα 55 το 2017, παίρνει πλήρη στα 59,5. Επειδή όμως έχει κλείσει τα 53 το 2015, μπορεί να αποχωρήσει άμεσα με μειωμένη, αρκεί τα 53 να τα είχε πριν από τις 19/8/2015, γιατί μετά τις 19/8/2015 θα πάει για μειωμένη στα 56,5. Αν κλείνει τα 55 το 2020 βγαίνει στα 64 με πλήρη. Επειδή όμως τα 53 τα έχει το 2018, θα βγει με μειωμένη στα 61. ■



**Τα όρια ηλικίας για σύνταξη μητέρων σε ΔΕΚΟ-τράπεζες**

Με 25 χρόνια το 2011 και ανήλικο τέκνο		
Ηλικία	Όριο ηλικίας για πλήρη σύνταξη	Όριο ηλικίας για μειωμένη σύνταξη
52 ετών έως 18/8/2015	52	50
52 από 19/8/2015	55	50
52 το 2016	56,9	50
52 το 2017	58,5	50 ή 55 (1)
52 το 2018	60,2	56,9
52 το 2019	61,1	58,5
52 το 2020	63,7	60,2
52 το 2021	65,3	61,1
52 το 2022	67	62

Με 25 χρόνια το 2012 και ανήλικο τέκνο		
Ηλικία	Όριο ηλικίας για πλήρη σύνταξη	Όριο ηλικίας για μειωμένη σύνταξη
55 ετών έως 18/8/2015	55	53
55 από 19/8/2015	56,6	53
55 το 2016	58	53
55 το 2017	59,6	53, ή 56,6 (2)
55 το 2018	61	58
55 το 2019	62,6	59,6
55 το 2020	64	61
55 το 2021	65,6	62
55 το 2022	67	62

1. Εφόσον το 50ό έτος συμπληρώθηκε μετά τις 19/8/2017. 2. Εφόσον το 53ο έτος συμπληρώθηκε μετά τις 19/8/2017

**■ ΕΠΕΞΗΓΗΣΗ ΠΙΝΑΚΑ**

▶ Με 25ετία και ανήλικο το 2011. Ασφαλισμένη 52 ετών το 2016 παίρνει πλήρη με το νέο όριο, που είναι 56,9 ετών. Μειωμένη παίρνει από τα 50 γιατί τα έκλεισε το 2014, πριν από τα νέα όρια ηλικίας. Αν κλείνει τα 52 το 2018, παίρνει πλήρη στα 60,2 και μειωμένη στα 58 γιατί έκλεισε το 50 το 2016 που ισχύουν τα νέα όρια ηλικίας.

▶ Με 25ετία και ανήλικο το 2012. Ασφαλισμένη 55 ετών το 2017, παίρνει πλήρη με το νέο όριο που είναι 59,6 ετών. Μειωμένη παίρνει στα 53 αν τα έκλεισε πριν από τις 19/8/2015 που άλλαξαν τα νέα όρια ηλικίας.

**■ ΟΑΕΕ-ΕΤΑΑ: ΣΥΝΤΑΞΗ ΑΠΟ ΤΑ 60 ΜΕ ΦΘΗΝΟΥΣ ΠΛΑΣΜΑΤΙΚΟΥΣ ΧΡΟΝΟΥΣ**

Σύνταξη από τα 60 παίρνουν οι ασφαλισμένοι σε ΟΑΕΕ και ΕΤΑΑ που έχουν 35ετία έως το 2012. Στα έτη αυτά συνοπολογίζονται, κατόπιν εξαγοράς, η στρατιωτική θητεία, ο χρόνος πριν από την εγγραφή στα μητρώα των επαγγελματιών, ο χρόνος τέκνων, σπουδών, ανεργίας. Οι εξαγορές κοστίζουν 20% βάσει εισοδήματος του προηγούμενου έτους. Το ελάχιστο ποσό είναι τα 117 ευρώ το μήνα, που αντιστοιχούν στο 20% των 586 ευρώ το μήνα (586\*20%=117), δηλαδή σε εισόδημα 7.032 ευρώ το χρόνο. Αν το 60ό έτος συμπληρώνεται από 19/8/2015 και μετά, τότε η ηλικία συνταξιοδότησης αυξάνεται κατά 3 μήνες κάθε έτος.

Σύνταξη με 35 έτη έως το 2012 σε ΟΑΕΕ και ΕΤΑΑ (για άνδρες)

Ηλικία 60 ετών	Ηλικία συνταξιοδότησης
Εως 18/8/2015	60
Εως 31/12/2015	60,3
2016	60,6
2017	60,9
2018	61
2019	61,3
2020	61,6
2021	61,9
2022	62 (με 40 χρόνια)

**■ ΜΠΟΝΟΥΣ ΓΙΑ ΜΗΤΕΡΕΣ ΣΤΟ ΤΑΜΕΙΟ ΤΩΝ ΔΙΚΗΓΟΡΩΝ**

Οι μητέρες του Ταμείου Νομικών «κλειδώνουν» τη σύνταξη με 21,6 έως 22,6 έτη ασφάλισης και ανήλικο παιδί έως το 2012. Οι ηλικίες που κατοχυρώνουν είναι 50, 55 και 58, ανάλογα με το αν τα έτη ασφάλισης και το ανήλικο υπάρχουν το 2010, το 2011 ή το 2012 και υπό την προϋπόθεση ότι έχουν συμπληρώσει την ηλικία μέχρι 18/8/2015. Αν οι ηλικίες των 50, 55 και 58 ετών συμπληρώνονται από 19/8/2015 και μετά, τότε θα ακολουθήσουν τα νέα όρια ηλικίας

**Τα όρια ηλικίας συνταξιοδότησης μητέρων ασφαλισμένων (πλήρης σύνταξη)**

Με 21,6 έτη το 2010 και ανήλικο τέκνο	
Ηλικία 50 ετών	Όριο ηλικίας συνταξιοδότησης
Εως 18/8/2015	50
Από 19/8/2015	55
το 2016	56,9
το 2017	58,5
το 2018	60,2
το 2019	61,1
το 2020	63,7
το 2021	65,3
το 2022	67

Με 22 έτη το 2012 και ανήλικο τέκνο	
Ηλικία 55 ετών	Όριο ηλικίας συνταξιοδότησης
Εως 18/8/2015	55
Από 19/8/2015	56,6
το 2016	58
το 2017	59,6
το 2018	61
το 2019	62,6
το 2020	64
το 2021	65,6
το 2022	67





# Εργασία & προσλήψεις

## ΔΗΜΟΣΙΟΣ ΤΟΜΕΑΣ

### Προγράμματα ΟΑΕΔ για ανέργους άνω των 50 ετών

Τρεις δράσεις για 25.000 σε όλη τη χώρα ■ Ποιες επιχειρήσεις επιχορηγούνται

ΤΗΣ ΕΥΗΣ ΣΑΛΤΟΥ

**Τ**ρία προγράμματα του ΟΑΕΔ επιχορήγησης επιχειρήσεων για την πρόσληψη ανέργων, ηλικίας άνω των 50 ετών, βρίσκονται σε εξέλιξη. Τα προγράμματα αυτά αφορούν συνολικά 25.000 ανέργους.

Ειδικότερα, ο ΟΑΕΔ υλοποιεί πρόγραμμα επιχορήγησης επιχειρήσεων με προσωπικό έως και 20 θέσεις πλήρους απασχόλησης, με στόχο την πρόσληψη 10.000 ανέργων άνω των 50 ετών.

Πρόγραμμα επιχορήγησης επιχειρήσεων με προσωπικό έως 20 θέσεων πλήρους απασχόλησης, για την πρόσληψη 10.000 ανέργων ηλικίας άνω των 50 ετών. Ωφελούμενοι είναι άνεργοι που είναι εγγεγραμμένοι στο μητρώο των ανέργων του ΟΑΕΔ για τουλάχιστον τρεις μήνες. Αίτηση για να ενταχθούν στο πρόγραμμα επιχορήγησης μπορούν να υποβάλουν ιδιωτικές επιχειρήσεις, συνεταιρισμοί και γενικά όσοι εργοδότες στον ιδιωτικό τομέα απασχολούν προσωπικό άνω των 20 θέσεων εργασίας πλήρους απασχόλησης. Σημειώνεται πως η επιχορήγηση ανέρχεται στο 50% του μηνιαίου μισθολογικού και μη μισθολογικού κόστους του ωφελουμένου και με ανώτατο όριο τα 500 ευρώ μηνιαίως.

Για την πρόσληψη μακροχρόνια ανέργων – που είναι δηλαδή εγγεγραμμένοι στο μητρώο του ΟΑΕΔ για χρονικό διάστημα μεγαλύτερο του έτους – η διάρκεια της επιχορήγησης είναι 12 μήνες με δυνατότητα επέκτασης για άλλους εννέα. Σε περίπτωση, μάλιστα, επέκτασης του προγράμματος, η επιχείρηση δεσμεύεται να διατηρήσει το προσωπικό της για τρεις επιπλέον μήνες. Από την άλλη, για την πρόσληψη μη μακροχρόνια ανέργων – δηλαδή η διάρκεια της ανεργίας κυμαίνεται μεταξύ 3-12 μηνών – η διάρκεια της επιχορήγησης είναι εννέα μήνες με δυνατότητα επέκτασης για άλλους εννέα. Και σε αυτή την περίπτωση, εάν υπάρξει επέκταση του προγράμματος, ο εργοδότης δεσμεύεται να διατηρήσει το προσωπικό της για έξι ακόμη μήνες.

Το δεύτερο ανοιχτό για αιτήσεις πρόγραμμα



του ΟΑΕΔ για τη συγκεκριμένη ηλικιακή ομάδα ανέργων είναι το πρόγραμμα επιχορήγησης επιχειρήσεων και πάλι με προσωπικό άνω των είκοσι θέσεων πλήρους απασχόλησης. Αυτό το πρόγραμμα αφορά την πρόσληψη 5.000 ανέργων, οι οποίοι είναι σε μειονεκτική θέση (εγγεγραμμένοι στο μητρώο του ΟΑΕΔ από 6 έως 12 μήνες) και ιδιαίτερα μειονεκτική θέση (εγγεγραμμένοι στο μητρώο του ΟΑΕΔ πάνω από 12 μήνες).

Οι επιχειρήσεις, προκειμένου να ενταχθούν στο πρόγραμμα, δεν πρέπει πριν από την υποβολή της αίτησης χρηματοδότησης να έχουν προβεί σε μείωση του προσωπικού τους κατά τη διάρκεια του 12μηνου πριν από την υποβολή. Θα πρέπει, παράλληλα, να διατηρήσουν το προσωπικό τους καθ' όλη τη διάρκεια του προγράμματος.

Στο μεταξύ, σε εξέλιξη βρίσκεται το πρόγραμμα επιχορήγησης επιχειρήσεων, φορέων και οργανισμών του δημόσιου τομέα και δημοτικών και περιφερειακών επιχειρήσεων,

δήμων και ασφαλιστικών ταμείων. Μέσω του προγράμματος πρόκειται να απασχοληθούν 10.000 μακροχρόνια άνεργοι, ηλικίας 55-67 ετών, οι οποίοι είναι εγγεγραμμένοι στο μητρώο ανέργων του ΟΑΕΔ, για χρονικό διάστημα τουλάχιστον 12 μηνών.

Επισημαίνεται πως η υποβολή των αιτήσεων έχει αρχίσει στις 5 Σεπτεμβρίου 2017, ωστόσο το πρόγραμμα θα παραμείνει ανοικτό μέχρι να συμπληρωθεί το σύνολο των θέσεων.

Πάντως, για να ενταχθεί μια επιχείρηση στο εν λόγω πρόγραμμα θα πρέπει να μην έχει προβεί σε μείωση του προσωπικού της κατά τη διάρκεια του τριμήνου πριν από την ημερομηνία υποβολής. Είναι ενδεικτικό πως η διάρκεια της επιχορήγησης ορίζεται στους 12 μήνες. Υπάρχει βέβαια δυνατότητα επέκτασης του προγράμματος, εφόσον η επιχείρηση το επιθυμεί, για ακόμη ένα έτος. Το ύψος της επιχορήγησης ορίζεται στο 50% του μηνιαίου μισθολογικού και μη μισθολογικού κόστους κάθε ωφελουμένου με ανώτατο όριο τα 600 ευρώ τον μήνα.

ΓΙΑ 8 ΜΗΝΕΣ

### 65 φύλακες στο Μουσείο της Ακρόπολης

**Εξήντα πέντε** άτομα για την κάλυψη εποχικών ή παροδικών αναγκών πρόκειται να προσλάβει το Μουσείο Ακρόπολης. Πρόκειται για προσωπικό ασφαλείας ΔΕ, με σύμβαση εργασίας ιδιωτικού δικαίου ορισμένου χρόνου, διάρκειας οκτώ μηνών. Οι υποψήφιοι καλούνται να συμπληρώσουν και να υποβάλουν την αίτηση αυτοπροσώπως – οι αιτήσεις κατατίθενται στο Πρωτόκολλο του μουσείου κατά τις εργάσιμες ημέρες από τις 08.30 μέχρι τις 13.30 – είτε με άλλο εξουσιοδοτημένο από αυτούς πρόσωπο, εφόσον η εξουσιοδότηση φέρει την υπογραφή τους θεωρημένη από δημόσια Αρχή, είτε ταχυδρομικά με συστημένη επιστολή στα γραφεία της υπηρεσίας μας στην ακόλουθη διεύθυνση: Μουσείο Ακρόπολης, Διοικητικό Αρεοσταγίου 15, ΤΚ 117 42 Αθήνα, υπόψη Γραμματείας Μουσείο Ακρόπολης (τηλ. 210-9000.900, εσωτ. 418 και 419).

ΔΕΥΑ ΒΟΛΟΥ

### Εποχικό προσωπικό

**Στην πρόσληψη** με οκτάμηνη σύμβαση εργασίας 50 ατόμων ΠΕ, ΤΕ, ΔΕ και ΥΕ προχωρά η ΔΕΥΑ Βόλου. Μεταξύ των ειδικοτήτων είναι μηχανολόγοι μηχανικοί, βιολόγοι και διοικητικοί. Αιτήσεις υποβάλλονται στη Δημοτική Επιχείρηση Υδροεπισκευών Αποχέυσης Μείζονος Περιφέρειας Βόλου. Κωνσταντών 141, ΤΚ 38221 Βόλος (τηλ. 24210-75126 - 129).

#### ΔΙΕΥΘΥΝΣΗ ΕΡΕΥΝΩΝ ΟΙΚΟΝΟΜΙΚΟΥ ΕΓΚΛΗΜΑΤΟΣ

## Στελεχώνεται με 135 ελεγκτές από άλλες υπηρεσίες του Δημοσίου

**ΜΕ 135 ΕΛΕΓΚΤΕΣ** πρόκειται να στελεχωθεί η νέα Διεύθυνση Ερευνών Οικονομικού Εγκλήματος. Σύμφωνα με απόφαση του υπουργείου Οικονομικών, η οποία δημοσιεύθηκε στη Διαύγεια και υπεγράφη από τον υπουργό Ευκλείδη Τσακαλώτο, οι ελεγκτές αναμένεται να αποσπαστούν από άλλες υπηρεσίες του Δημοσίου. Ειδικότερα, σύμφωνα και με την πρόσκληση, οι θέσεις κατανομούνται ως εξής:

- 60 θέσεις πρόκειται να καλυφθούν από φοιτητικούς υπαλλήλους Πανεπιστημιακής και Τεχνολογικής Εκπαίδευσης
- 20 θέσεις πρόκειται να καλυφθούν από υπαλλήλους στα τελωνεία, Πανεπιστημιακής και Τεχνολογικής Εκπαίδευσης
- 5 θέσεις αναμένεται να καλυφθούν από τον κλάδο της πληροφορικής
- 50 θέσεις αναμένεται να καλυφθούν από

υπαλλήλους, οι οποίοι ανήκουν στον κλάδο Πανεπιστημιακής Εκπαίδευσης Δημοσιονομικών, Πανεπιστημιακής Εκπαίδευσης Οικονομικών Επιθεωρητών, Πανεπιστημιακής Εκπαίδευσης Διοικητικού Οικονομικού, Τεχνολογικής Εκπαίδευσης Δημοσιονομικών, Τεχνολογικής Εκπαίδευσης Διοικητικού Λογιστικού, Ειδικό Επιστημονικό Προσωπικό καθώς και ενστόλους. Επισημαίνεται ότι για την άμεση λει-

τουργία της υπηρεσίας αποσπώνται και τοποθετούνται σε αυτήν 60 υπάλληλοι της ΑΑΔΕ. Όπως εκτιμάται, η διάρκεια απόστασης θα είναι για δύο χρόνια και θα υπάρχει η δυνατότητα ανανέωσης για έναν χρόνο. Βάσει της απόφασης, η τελική επιλογή των ελεγκτών θα γίνει από τριμελή επιτροπή αξιολόγησης, αφού πρώτα συνεκτιμηθούν τόσο τα προσόντα τους όσο και η επαγγελματική εμπειρία τους.





**Η ΚΑΤΑΝΟΜΗ ΤΩΝ ΘΕΣΕΩΝ**

<b>ΑΤΤΙΚΗ</b>	<b>ΜΑΓΝΗΣΙΑ</b>	<b>ΕΥΡΥΤΑΝΙΑ</b>	<b>ΚΑΒΑΛΑ</b>
<b>65</b>	<b>50</b>	<b>1</b>	<b>2</b>

**ΓΙΑ 5.235 ΘΕΣΕΙΣ**

## Εναρξη αιτήσεων για προσωπικό ΥΕ στους δήμους της χώρας

**ΞΕΚΙΝΗΣΑΝ** οι αιτήσεις για τις θέσεις Υποχρεωτικής Εκπαίδευσης στην προκήρυξη 3Κ/2018 που αφορά στην πλήρωση συνολικά 8.166 μόνιμων θέσεων τακτικού προσωπικού και προσωπικού με σχέση εργασίας Ιδιωτικού Δικαίου Αορίστου Χρόνου στους δήμους της χώρας. Πρόκειται για 5.235 θέσεις υποχρεωτικής εκπαίδευσης, ο μεγαλύτερος όγκος θέσεων που προκηρύσσονται για τις ανταποδοτικές υπηρεσίες των ΟΤΑ Α' βαθμού, σε Συνδέσμους και Νομικά Πρόσωπα Δημοσίου Δικαίου αυτών καθώς και σε Νομικά Πρόσωπα Ιδιωτικού Δικαίου των ΟΤΑ. Είναι ενδεικτικό πως στην προκήρυξη 3Κ/2018 εκτός 5.235 θέσεις ΥΕ προκηρύσσονται 133 θέσεις ΠΕ, 84 θέσεις ΤΕ και 2.714 θέσεις ΔΕ.

Στη λίστα με τις ειδικότερες που προκηρύσσονται για τις θέσεις υποχρεωτικής εκπαίδευσης συμπεριλαμβάνονται μεταξύ άλλων βοηθητικό προσωπικό γενικών καθηκόντων, βοηθητικό προσωπικό υδραυλικών, εργάτες καθαρι-

ότητας, οδοκαθαριστές, συνοδοί απορριμματοφόρων, εργάτες ηλεκτροφωτισμού, πλύντες κάδων, εργάτες ύδρευσης - άρδευσης και αλλαγής ηλεκτρικών λαμπτήρων, εργάτες καταμετρητές ύδρευσης, εργάτες ύδρευσης - αποχέτευσης, νυκτοφύλακες, θυρωροί, φύλακες, κλπ. Έργα, προσωπικό καθαριότητας εξωτερικών χώρων καθώς και καταμετρητές - υδρομετρητές.

Οι υποψήφιοι για τις θέσεις υποχρεωτικής εκπαίδευσης θα πρέπει να κατέχουν απολυτήριο Δημοτικού Σχολείου (για όσους έχουν αποφοιτήσει μέχρι το 1980) ή άλλο ισότιμο τίτλο του εξωτερικού. Για κάποιες από τις θέσεις απαιτείται απολυτήριο τίτλος Εργαστηρίου Ειδικής Επαγγελματικής Εκπαίδευσης και Κατάρτισης ή άλλος ισότιμος τίτλος του εξωτερικού ή απολυτήριο τίτλος τριταξίου γυμνασίου ή άλλος ισότιμος τίτλος της αλλοδαπής Ισοδύναμος Απολυτήριος Τίτλος Κατώτερης Τεχνικής Σχολής ή άλλος ισότιμος τίτλος της αλ-

λοδαπής. Σημειώνεται πως το ΦΕΚ της προκήρυξης έχει καταχωριστεί στην ιστοσελίδα του ΑΣΕΠ ([www.asep.gr](http://www.asep.gr)) και διατίθεται δωρεάν από το Εθνικό Τυπογραφείο (Καποδιστριακού 34, Αθήνα) και από το Γραφείο Εξυπηρέτησης Πολιτών του ΑΣΕΠ (Πουλίου 6, Αθήνα).

Υπενθυμίζεται πως οι υποψήφιοι πρέπει να συμπληρώσουν και να υποβάλουν ηλεκτρονική αίτηση συμμετοχής. Για την κατηγορία Υποχρεωτικής Εκπαίδευσης η υποβολή των αιτήσεων ξεκίνησε την Πέμπτη στις 8 Μαρτίου και θα ολοκληρωθεί την Παρασκευή 23 Μαρτίου και ώρα 14:00.

Προσοχή! Οι υποψήφιοι θα πρέπει να υποβάλλουν στο ΑΣΕΠ ταχυδρομικά με συστημένη επιστολή την υπογεγραμμένη και εκτυπωμένη μορφή της ηλεκτρονικής αίτησης, με όλα τα απαιτούμενα κατά περίπτωση δικαιολογητικά. Η διεύθυνση, στην οποία πρέπει να αποστείλουν την αίτηση με τα δικαιολογητικά είναι η εξής:

**ΑΣΕΠ**  
Αίτηση για την Προκήρυξη 3Κ/2018  
Τ. Θ. 14308  
Αθήνα Τ. Κ. 11510

αναγράφοντας στο φάκελο την κατηγορία Υ.Ε. της οποίας θέσεις διεκδικούν.

Διευκρινίζεται πως η προθεσμία αποστολής της υπογεγραμμένης και εκτυπωμένης μορφής της ηλεκτρονικής αίτησης, με τα απαιτούμενα, κατά περίπτωση, δικαιολογητικά λίγχει με την πάροδο της Τρίτης 27ης Μαρτίου 2018.

Θα πρέπει να τονιστεί πως για τις υπόλοιπες κατηγορίες εκπαίδευσης έχει ήδη ξεκινήσει η υποβολή των ηλεκτρονικών αιτήσεων. Ειδικότερα, για τις κατηγορίες Πανεπιστημιακής και Τεχνολογικής Εκπαίδευσης η προθεσμία λίγχει αύριο, Τρίτη 13 Μαρτίου και ώρα 14:00 ενώ για την κατηγορία Δευτεροβάθμιας Εκπαίδευσης - που ήταν και οι πρώτες θέσεις, για τις οποίες ξεκίνησε η υποβολή αιτήσεων - έληξε την περασμένη Παρασκευή 9 Μαρτίου.

Πράσινο φως από το ΔΣ της εταιρείας – Ποιοι μπορούν να υποβάλουν αίτηση

# Ερχονται 100 θέσεις μόνιμων στα ΕΛΤΑ.

**ΕΓΚΡΙΘΗΚΑΝ** οι προσλήψεις ατόμων με σύμβαση εργασίας ιδιωτικού δικαίου αορίστου χρόνου στην ΕΛΤΑ Ταχυμεταφορές ΑΕ. Πρόκειται για συνολικά 100 προσλήψεις ενώ σημειώνεται πως οι θέσεις θα είναι πλήρους απασχόλησης.

Το Διοικητικό Συμβούλιο της θυγατρικής εταιρείας των ΕΛΤΑ ενέκρινε, μάλιστα, και τις θέσεις εργασίας του προσωπικού παραγωγής ανά ειδικότητα, με βάση το πιστοποιημένο επαγγελματικό περιγραμμά του ΕΟΠΠΕΠ και τον Κανονισμό Οργάνωσης και Έσωτερικής Λειτουργίας της Εταιρείας και το καθημερινά εκτελούμενο έργο που διαμορφώνεται από

**Δύο ακόμη προκηρύξεις είναι ανοιχτές για υποβολή αιτήσεων για εποχικό προσωπικό σε υπηρεσίες των ΕΛΤΑ ανά την Ελλάδα**

τις ιδιαίτερες απαιτήσεις των πελατών. Οι ειδικότερες που προβλέπονται στην προκήρυξη της ΕΛΤΑ Ταχυμεταφορές είναι:

- 20 πτυχιούχοι ΑΕΙ, συγκεκριμένων ειδικοτήτων - που πρόκειται να ανακοινωθούν το επόμενο διάστημα - για πλήρη απασχόληση
- 80 διανομείς, Δευτεροβάθμιας Εκπαίδευσης, πλήρους απασχόλησης

Σύμφωνα, πάντως, με την ανακοίνωση της εταιρείας, το Διοικητικό Συμβούλιο αποφάσισε να αναθέσει στο Διευθύνοντα Σύμβουλο το έργο που στόχο έχει την υπογραφή όλων των απαιτούμενων σχετικών εγγράφων για την υλοποίηση

και ολοκλήρωση της διαδικασίας πρόσληψης προσωπικού μέσω του ΑΣΕΠ. Στο μεταξύ, δύο ακόμη προκηρύξεις είναι ανοιχτές για υποβολή αιτήσεων για εποχικό προσωπικό σε υπηρεσίες των ΕΛΤΑ ανά την Ελλάδα.

Ειδικότερα, τρία άτομα προσωπικό με σύμβαση εργασίας ιδιωτικού δικαίου ορισμένου χρόνου πρόκειται να προσληφθούν για τις Υπηρεσιακές Λειτουργίες των Ελληνικών Ταχυδρομείων Α.Ε. που εδρεύουν στο Νομό Καβάλας. Οι συμβάσεις είναι οκτάμηνης διάρκειας και πλήρους απασχόλησης. Πιο συγκεκριμένα, ζητούνται δύο άτομα εσωτερικής εκμετάλλευσης για τα ΕΛΤΑ Καβάλας και ένα άτομο εσωτερικής εκμετάλλευσης για τα ΕΛΤΑ Θάσου.

Οι ενδιαφερόμενοι μπορούν έως και σήμερα να υποβάλουν την αίτησή τους είτε ταχυδρομικά είτε αυτοπροσώπως στη διεύθυνση Ελληνικά Ταχυδρομεία Α.Ε., Κεντρικό Ταχυδρομικό Κατάστημα Καβάλας, Μ. Χρυσοστόμου 8, Καβάλα, ΤΚ 65001 (τηλ. 2510.223540).

Μια θέση διανομέα, με σύμβαση εργασίας ιδιωτικού δικαίου ορισμένου χρόνου, οκτάμηνης διάρκειας προκηρύσσεται τα ΕΛΤΑ για τις Υπηρεσιακές Λειτουργίες της εταιρείας που εδρεύουν στο Νομό Ευρυτανίας.

Η προθεσμία υποβολής των αιτήσεων λίγχει σήμερα. Για υποβολή ταχυδρομικά στη διεύθυνση: ΕΛΤΑ Α.Ε. - Περιφερειακή Διεύθυνση Θεσσαλίας, Παναστασίου 62, Τ.Κ. 41110 Λάρισα (τηλ: 2410.237381). Για υποβολή αυτοπροσώπως: Κεντρικό Κατάστημα Καρπενησίου, Αγ. Νικολάου 2, ΤΚ 36100, Καρπενήσι (τηλ: 22370.23542).





### 3. ΕΡΓΑΣΙΑ ΚΑΙ ΠΡΟΣΛΗΨΕΙΣ

Μέσο: . . . . . ΤΑ ΝΕΑ

Ημ. Έκδοσης: . . . 12/03/2018 Ημ. Αποδελτίωσης: . . . 12/03/2018

Σελίδα: . . . . . 44



TA NEA ΔΕΥΤΕΡΑ 12 ΜΑΡΤΙΟΥ 2018

44

## Εργασία & προσλήψεις

### ΙΔΙΩΤΙΚΟΣ ΤΟΜΕΑΣ

#### ΠΑΙΔΙΚΑ ΧΩΡΙΑ SOS

### Γραμματέας και κοινωνικός λειτουργός

**ΔΥΟ ΘΕΣΕΙΣ** για το κέντρο στήριξης παιδιού και οικογένειας στην Αθήνα προκηρύσσουν τα Παιδικά Χωριά SOS Ελλάδας. Ειδικότερα, ζητούν έναν γραμματέα πλήρους απασχόλησης και έναν κοινωνικό λειτουργό μερικής απασχόλησης. Συγκεκριμένα, για τη θέση του γραμματέα οι ενδιαφερόμενοι πρέπει να έχουν πτυχίο ΤΕΙ ή ΙΕΚ ή ιδιωτικής σχολής στην οργάνωση και διοίκηση επιχειρήσεων ή στη διοικητική / γραμματειακή υποστήριξη. Απαραίτητα οι υποψήφιοι να έχουν προϋπηρεσία τουλάχιστον πέντε ετών.

Επίσης χρειάζεται να έχουν πολύ καλή γνώση Η/Υ (πιστοποιητικό ECDL Core 1-7 ή αντίστοιχο) και άριστη γνώση της αγγλικής γλώσσας. Θα συνεκτιμηθεί η προϋπηρεσία σε δομές ψυχικής υγείας, φροντίδας οικογένειας, ψυχοκοινωνικής αποκατάστασης και παιδικής προστασίας.

Για τη θέση του κοινωνικού λειτουργού οι υποψήφιοι πρέπει να έχουν πτυχίο ΑΕΙ τμήματος κοινωνικής διοίκησης, κατεύθυνσης κοινωνικής εργασίας ή πτυχίο ΤΕΙ τμήματος κοινωνικής εργασίας. Απαιτείται τριετής προϋπηρεσία σε δομές φροντίδας οικογένειας και παιδιού ή/και άλλες δομές ψυχικής υγείας.

Μεταπτυχιακές σπουδές θα αξιολογηθούν ανάλογα με τη συνάρτηση του αντικειμένου.

Επιπλέον, απαιτούνται εμπειρία και δεξιότητες στη συμβουλευτική ατόμου και οικογένειας, εμπειρία στη συνεργασία στο πλαίσιο διεπιστημονικής ομάδας. Οι υποψήφιοι πρέπει να έχουν πολύ καλή γνώση Η/Υ (Word, Excel, Internet), καλή γνώση της αγγλικής γλώσσας και άδεια οδήγησης.

Απαιτείται αρχικά μόνο ηλεκτρονική αποστολή βιογραφικών σημειωμάτων των ενδιαφερομένων έως και την Παρασκευή 16 Μαρτίου, στη διεύθυνση [soscv@sos-villages.gr](mailto:soscv@sos-villages.gr). Στη συνέχεια, οι υποψήφιοι, οι οποίοι θα προκριθούν βάσει των διλωθέντων προσόντων τους, θα χρειαστεί να προσκομίσουν τα δικαιολογητικά που υποστηρίζουν την υποψηφιότητά τους καθώς και απόσπασμα προσωπικού μπρώου.

### Τουριστικός κλάδος

## Εποχική απασχόληση σε πολυτελή ξενοδοχεία όλης της Ελλάδας

Αναζητούν σεφ, σερβιτόρους, καμαριέρες ενώ προσλαμβάνουν λογιστές και διευθυντικά στελέχη

ΤΗΣ ΓΕΩΡΓΙΑΣ ΚΑΝΑΡΗ

**Δ**εκάδες θέσεις εργασίας εποχικού προσωπικού είναι ανοιχτές αυτήν την περίοδο σε μεγάλες ξενοδοχειακές μονάδες σε όλη τη χώρα ενόψει της έναρξης της θερινής περιόδου. Τα ξενοδοχεία αναζητούν κυρίως σεφ, σερβιτόρους, υπαλλήλους υποδοχής, αλλά και καμαριέρες. Παράλληλα ενισχύονται με μονάδες τους με λογιστές και διευθυντικά στελέχη.

Οι προσλήψεις αφορούν στην περίοδο Απριλίου με Οκτώβριο. Στους προσληφθέντες προσφέρεται σε ορισμένες περιπτώσεις διαμονή αλλά και γεύματα.

■ **COSTA NAVARINO:** Περισσότερες από 20 θέσεις εποχικού προσωπικού αναζητά η ξενοδοχειακή μονάδα Costa Navarino.

Ειδικότερα, αναζητά υπεύθυνο εκδηλώσεων, ρεσεψιονίστ, σεφ, διαφόρων ειδικοτήτων, barista, υπάλληλο υποδοχής, κασάπτι, διευθυντή εστιατορίου, σερβιτόρο, υπεύθυνο επικοινωνίας κ.ά. Οι ενδιαφερόμενοι θα πρέπει απαραίτητα να έχουν προϋπηρεσία σε αντίστοιχη θέση.

Για όσους δεν είναι κάτοικοι της Μεσοπνίας, η εταιρεία προσφέρει διαμονή κοντά στην ξενοδοχειακή μονάδα αλλά γεύματα εντός του χώρου. Οι ενδιαφερό-

μενοι θα πρέπει να επισκεφτούν την ιστοσελίδα του ξενοδοχείου (<https://www.costanavarino.com/careers/>) προκειμένου να ενημερωθούν για τα προσόντα πρόσληψης της κάθε θέσης. Βιογραφικά σημειώματα που δεν πληρούν τις προϋποθέσεις δεν θα ληφθούν υπόψη.

■ **ΡΟΔΟΣ ΠΑΛΑΣΣ:** Σεφ όλων των ειδικοτήτων (chef de Partie, Pastry Chef De Partie, Commis De Cuisine κ.α.), κασάπτι αλλά και βοηθό κασάπτι αναζητά η ξενοδοχειακή ομάδα Rodos Palace.

Οι προσληφθέντες θα απασχοληθούν κατά τη διάρκεια της θερινής περιόδου και οι ενδιαφερόμενοι θα πρέπει να στείλουν το βιογραφικό τους μαζί με πρόσφατη φωτογραφία στο email: [info@rodos-palace.gr](mailto:info@rodos-palace.gr)

■ **APOLLONIA RESORT:** Μάγειρα Α', Β' και Γ', barman, σερβιτόρους, καμαριέρες, αναζητά, μεταξύ άλλων, το ξενοδοχειακό συγκρότημα Apollonia Resort & Spa στην Κεφαλονιά. Οι ενδιαφερόμενοι θα πρέπει να έχουν εμπειρία σε αντίστοιχη θέση ενώ για την πλειοψηφία των θέσεων οι ενδιαφερόμενοι θα πρέπει να έχουν και στατιστικές επιστολές. Επιπλέον θα πρέπει να γνωρίζουν καλά την αγγλική γλώσσα. Το ξενοδοχείο προσφέ-



■ **ELIA SUITES:** Σεφ, βοηθούς σε βιτόρων παραλίας, καμαριέρες, σερβιτόρους εστιατορίου, μασέρ παραλίας, μάγειρες Α' και Β' ζεστής και κρύας κουζίνας, αναζητά το ξενοδοχείο Elia Suites στη Μύκονο. Για όλες τις θέσεις απαραίτητη είναι η προηγούμενη εμπειρία σε αντίστοιχη θέση ενώ για την πλειοψηφία των θέσεων οι ενδιαφερόμενοι θα πρέπει να έχουν και στατιστικές επιστολές. Επιπλέον θα πρέπει να γνωρίζουν καλά την αγγλική γλώσσα. Το ξενοδοχείο προσφέ-

#### GUY LAROCHE

### Πεπειραμένους πωλητές και υπεύθυνο καταστήματος

■ **ΣΤΗ ΣΤΕΛΕΧΩΣΗ** των καταστημάτων της με πεπειραμένους πωλητές και υπεύθυνους καταστήματος προχωρά η αλυσίδα καταστημάτων Guy Laroche. Για τον σκοπό αυτό επιθυμεί να προσλάβει άμεσα πωλητές/τριες και έναν υπεύθυνο καταστήματος.

Οι ενδιαφερόμενοι θα πρέπει να έχουν προϋπηρεσία σε αντίστοιχη θέση τουλάχιστον τρία έτη. Επίσης θα πρέπει να έχουν καλή γνώση αγγλικών και γνώση χειρισμού Η/Υ.

Οι υποψήφιοι θα πρέπει να έχουν ηλικία από 30 έως 50 ετών. Επίσης θα πρέπει να έχουν άριστη επικοινωνία και προσανατολισμό στην εξυπηρέτηση του πελάτη. Όσοι προσληφθούν θα εργάζονται έξι ημέρες.

Οι υποψήφιοι μπορούν να στείλουν το βιογραφικό τους σημείωμα στο email [kentriko@vamvax.gr](mailto:kentriko@vamvax.gr) ή στο fax 210-3241.879.



#### MIGATO

### Επιθεωρητές για την αγορά λιανικής και αποθήκης

■ **ΔΥΟ ΑΤΟΜΑ** που θα απασχοληθούν ως επιθεωρητές σε καταστήματα λιανικής και αποθήκης αναζητά η εταιρεία Migato.

Οι υποψήφιοι για τις θέσεις πρέπει να έχουν εργασιακή εμπειρία τουλάχιστον δύο με τρία έτη σε αντίστοιχη θέση, καλή γνώση της αγγλικής γλώσσας και ευχέρεια στη χρήση Η/Υ.

Θα συνεκτιμηθούν ανώτερες ή ανώτατες σπουδές. Επίσης, οι υποψήφιοι πρέπει να διαθέτουν διοικητικές και οργανωτικές ικανότητες αλλά και ομαδικό πνεύμα συνεργασίας.

Η εταιρεία προσφέρει ευχάριστο και δυναμικό περιβάλλον εργασίας με προοπτικές εξέλιξης.

Οι ενδιαφερόμενοι μπορούν να αποστέλλουν τα βιογραφικά τους σημειώματα στο: [cv@migato.com](mailto:cv@migato.com)





ρει διαμονή - διατροφή αλλά και ικανοποιητικές αποδοχές. Οι προσληφθέντες θα απασχοληθούν για το διάστημα Απρίλιος - Οκτώβριος . Βιογραφικά στο [Info@eliasuites.com](mailto:Info@eliasuites.com)

■ **CRETA MARIS:** Εποχικό προσωπικό για την κάλυψη θέσεων αναζήτη ή ξενοδοχειακή μονάδα Creta Maris στην Κρήτη. Συγκεκριμένα επιθυμεί να προσλάβει Hostess, οροφοκόμο, καμαριέρες, Pool Boy, μπουφετιζή, σερβιτόρο, βοηθό σερβιτόρου, βοηθό λογι-

στή, άτομο για λάντζα αλλά και HR Assistant. Για όλες τις θέσεις είναι απαραίτητες η προϋπηρεσία τουλάχιστον ενός έτους σε αντίστοιχη θέση σε ξενοδοχείο πέντε αστέρων, καθώς και η γνώση Αγγλικών. Για κάποιες θέσεις ζητείται το αντίστοιχο πτυχίο καθώς και η γνώση δεύτερης και τρίτης ξένης γλώσσας. Οι ενδιαφερόμενοι μπορούν να στείλουν τα βιογραφικά τους στο email: [resort@cretamaris.gr](mailto:resort@cretamaris.gr)

■ **GRAND RESORT LAGONISSI:**

Σερβιτόρο, Hostess, ταμπίστα, βοηθό σερβιτόρο, Sommelier, αλλά και υπάλληλο υποδοχής αναζήτη, μεταξύ άλλων το ξενοδοχείο Grand Resort Lagonissi. Για όλες τις θέσεις οι ενδιαφερόμενοι θα πρέπει να είναι κάτοχοι πτυχίου, να μιλούν άριστα την αγγλική γλώσσα και να έχουν απαραίτητα προϋπηρεσία πάνω από δύο έτη σε ξενοδοχεία πέντε αστέρων. Οι ενδιαφερόμενοι μπορούν να στείλουν βιογραφικά στο email: [grandresort@grandresort.gr](mailto:grandresort@grandresort.gr)

REGENERATION ACADEMY

Πρόγραμμα 6μηννης αμειβόμενης απασχόλησης πτυχιούχων

**ΕΝΑ ΝΕΟ** πρωτοποριακό πρόγραμμα εξάμηννης αμειβόμενης απασχόλησης σε νέους πτυχιούχους όλων των ειδικοτήτων που κάνουν τα πρώτα επαγγελματικά βήματα προσφέρει το ReGeneration Academy.

Το πρόγραμμα αποτελεί μια ενέργεια των Global Shapers Athens Hub, πρωτοβουλία του World Economic Forum, που δημιουργήθηκε με σκοπό να συμβάλει στην καταπολέμηση τόσο της νεανικής ανεργίας όσο και του φαινομένου του brain drain, της τάσης δηλαδή των νέων αξιόλογων πτυχιούχων να φεύγουν στο εξωτερικό για να βρουν θέσεις εργασίας.

Το πρόγραμμα θα περιλαμβάνει 3 βασικούς πυλώνες κοινωνικής προσφοράς (Ευάλωτες Κοινωνικές Ομάδες, Περιβάλλον και Εκπαίδευση).

Για τη συμμετοχή τους οι υποψήφιοι θα πρέπει να είναι απόφοιτοι ελληνικών ή ξένων φορέων τριτοβάθμιας εκπαίδευσης ανεξαρτήτως γνωστικού πεδίου και να έχουν ηλικία έως 29 ετών.

Επιπλέον, οι ενδιαφερόμενοι θα πρέπει να συμμετέχουν/έχουν συμμετάσχει σε εξωακαδημαϊκές δραστηριότητες (π.χ. εθελοντισμός, αθλητισμός, επιχειρηματικότητα, καλλιτεχνικά και οποιαδήποτε άλλη μη ακαδημαϊκή δραστηριότητα).

**Για τη συμμετοχή τους οι υποψήφιοι θα πρέπει να είναι απόφοιτοι ελληνικών ή ξένων φορέων τριτοβάθμιας εκπαίδευσης**

Κάθε συμμετέχων μπορεί να υποβάλει μία αίτηση δηλώνοντας την κατεύθυνση ενδιαφέροντος μεταξύ των κλάδων: Διοικητικών & Οικονομικών Επιστημών, Θετικών & Τεχνολογικών Επιστημών, Κοινωνικών Επιστημών & Τεχνών.

Η διαδικασία επιλογής διαρκεί 2-3 μήνες και περιλαμβάνει τρία στάδια. Για την πρόσβαση σε επόμενο στάδιο απαραίτητη προϋπόθεση είναι η επιτυχής ολοκλήρωση του προηγούμενου.

Τα τρία στάδια είναι:

- Κατάθεση αιτήσεων συμμετοχής
- Online test (δοκιμασία δεξιοτήτων και προσωπικότητας)
- Διαδικασία επιλογής με φυσική παρουσία (εφεξής Assessment Centre - mock interviews)

Αιτήσεις συμμετοχής θα γίνονται δεκτές έως και τις 16 Μαρτίου στον ιστοσελίδα του προγράμματος [www.generation.gr](http://www.generation.gr).

Το πρόγραμμα περιλαμβάνει:

Δυνατότητα δημνης έμμοθης εργασίας σε συμμετέχουσα εταιρεία έως 56 ώρες εκπαίδευσης, έως 25 ώρες κοινωνικής προσφοράς με τη μορφή της προσφοράς εθελοντικής εργασίας σε μη κυβερνητική οργάνωση. Απαιτεί καθημερινή οκτώωρη απασχόληση επί τη βάσει πενθήμερου ή εξαήμερου ανάλογα με την επιχείρηση. Η ημερομηνία έναρξης της απασχόλησης ορίζεται από την εταιρεία στην οποία θα παρέχεται η εργασία. Η εθελοντική εργασία σε ΜΚΟ θα πραγματοποιείται εκτός εργασιακού ωραρίου, πιθανώς και Σαββατοκύριακα. Δεν υφίσταται περιορισμός σχετικά με τον προγραμματισμό της παροχής εθελοντικής εργασίας σε ΜΚΟ, αρκεί οι 25 ώρες αυτές να πραγματοποιηθούν από την ημερομηνία αποδοχής πρότασης πλήρωσης θέσης απασχόλησης και έως το πέρας της τουλάχιστον εξάμηννης απασχόλησης.

ΕΠΕΞ

Καθαριστές και καθαρίστριες με προϋπηρεσία για κτίρια στην Αττική

**ΠΡΟΣΩΠΙΚΟ** για πλήρη απασχόληση αναζητεί η εταιρεία ΕΠΕΞ ΕΕ που δραστηριοποιείται στην εξυπηρέτηση και στη διαχείριση κτιρίων και κτιριακών συγκροτημάτων στον Νομό Αττικής.

Ειδικότερα, η εταιρεία αναζητεί καθαριστές και καθαρίστριες με προϋπηρεσία τουλάχιστον τριών ετών στο αντικείμενο ή σε παρεμφερές αντικείμενο εργασίας.

Οι υποψήφιοι πρέπει να έχουν πολύ καλή γνώση της ελληνικής γλώσσας σε ομιλία και γραφή και ηλικία έως 45 ετών.

Θα συνεκτιμηθούν η κατοχή επαγγελματικού διπλώματος, οι γνώσεις εφαρμογών απολυμάνσεων και απεντομώσεων, οι γνώσεις συντήρησης κήπων, καθώς και η γνώση άλλων ξένων γλωσσών.

Η εταιρεία προσφέρει σύμβαση εργασίας, ασφάλιση, μισθό ανάλογο των προσόντων, εκπαίδευση, εταιρικό αυτοκίνητο, μέσα και αναλώσιμα καθαρισμού.

Αποστολή βιογραφικών στο e-mail: [hrt@epex.gr](mailto:hrt@epex.gr)

ΑΘΗΝΑΪΚΗ ΖΥΘΟΠΟΙΙΑ

Τεχνικός για το τμήμα παραγωγής στο εργοστάσιο της Αθήνας

**ΕΝΙΣΧΥΕΙ** με τεχνικό προσωπικό τα εργοστάσιά της στην Αθήνα η Αθηναϊκή Ζυθοποιία ΑΕ. Ειδικότερα, ο κατάλληλος υποψήφιος πρέπει να κατέχει πτυχίο ΑΕΙ ηλεκτρολόγου μηχανολόγου, μηχανολόγου μηχανικού και να έχει προϋπηρεσία τουλάχιστον τριών ετών σε:

- Συστήματα χαμηλής και μέσης τάσης
- Θέματα οργανολογίας (συντήρηση και βαθμονόμηση βιομηχανικών αισθητήριων και οργάνων)
- Προγραμματισμό βιομηχανικού αυτοματισμού με PLC της Siemens S7
- Προγραμματισμό και υποστήριξη βιομηχανικών δικτύων Ethernet, Profibus, Profinet, ASI
- Προγραμματισμό HMI με WinCC, InTouch

ή ανάλογα προγράμματα

Επιθυμητή είναι και η προϋπηρεσία σε βιομηχανικό περιβάλλον.

Επίσης πρέπει να έχει πολύ καλή γνώση αγγλικών, ενώ θα συνεκτιμηθεί τυχόν γνώση της γερμανικής γλώσσας.

Η εταιρεία προσφέρει άριστο εργασιακό περιβάλλον, ιατροφαρμακευτική κάλυψη, συνεχή εκπαίδευση και προσωπικές εξελίξεις.

Οι ενδιαφερόμενοι μπορούν να στείλουν το βιογραφικό τους σημείωμα αναγράφοντας τον κωδικό της αγγελίας ΜΗΧ\_0218 στη διεύθυνση <https://www.athenianbrewery.gr/el/iprovoli-viografikou/>.



#### 4. ΚΙΝΔΥΝΕΥΕΙ ΝΑ ΜΕΙΝΕΙ ΧΩΡΙΣ ΡΕΥΜΑ ΠΟΛΥΤΕΚΝΗ ΟΙΚΟΓΕΝΕΙΑ

Μέσο: . . . . . ΘΕΣΣΑΛΙΑ ΒΟΛΟΥ

Ημ. Έκδοσης: . . . 10/03/2018 Ημ. Αποδελτίωσης: . . . 12/03/2018

Σελίδα: . . . . . 11



• ΕΞΩΔΙΚΟ ΑΠΟ ΤΗ ΔΕΗ ΕΛΑΒΑΝ ΟΙ ΔΥΟ ΑΝΕΡΓΟΙ ΓΟΝΕΙΣ

# Κινδυνεύει να μείνει χωρίς ρεύμα πολύτεκνη οικογένεια

**Την απειλή να μείνει χωρίς ηλεκτρικό ρεύμα αντιμετωπίζει πολύτεκνη οικογένεια, που διαμένει στην ευρύτερη περιοχή του Αλμυρού, καθώς προχθές δικαστικός επιμελητής της κοινοποίησε εξώδικο της ΔΕΗ, με το οποίο ζητείται να προχωρήσει σε ρύθμιση των οφειλών της προς την επιχείρηση.**

**Η** οικογένεια βρίσκεται σε οικτρή οικονομική κατάσταση, καθώς τόσο ο πατέρας όσο και η μητέρα είναι άνεργοι, ενώ έχουν τέσσερα παιδιά, με τις υποχρεώσεις να είναι φυσικά αυξημένες.

Όπως έγινε γνωστό χθες από γείτονα της οικογένειας, που επικοινωνήσε τηλεφωνικά με το Ράδιο Ακρόαμα, το εξώδικο επιδόθηκε προχθές στην οικογένεια από δικαστικό επιμελητή, προκειμένου ο πολύτεκνος πατέρας να απευθύνει στη ΔΕΗ και να ρυθμίσει τις οφειλές του. Κάτι τέτοιο ωστόσο θεωρείται προς το παρόν αδύνατο από την οικογένεια, καθώς και οι δύο γονείς είναι άνεργοι, ενώ φαίνεται να μην υπάρχει και ακίνητη περιουσία, που να μπορεί να εκποιηθεί.

Οι δύο γονείς φέρονται να ανησυχούν για την εξέλιξη αυτή, καθώς έχουν δύο παιδιά που είναι μαθητές του Δημοτικού σχολείου και άλλα δύο του Νηπιαγωγείου.

Ο σύζυγος εργαζόταν για ένα οκτάμηνο ως συμβουσιούχος στον Δήμο Αλμυρού, η σύμβασή του ωστόσο έληξε και πλέον δεν έχει μεροκάματο.

Σύμφωνα με έγκυρη πηγή από τη ΔΕΗ Βόλου, και άλλα εξώδικα έχουν αποσταλεί σε οφειλέτες, να προχωρήσουν σε ρύθμιση. Ο συγκεκριμένος πολύτεκνος φέρεται να οφείλει στη ΔΕΗ 7.300 ευρώ, ενώ αν και είχε κάνει διακανονισμό το 2016 και είχε καταβάλει κάποιες δόσεις, κατόπιν έπαυσε να πληρώνει.

Ο οφειλέτης είναι ενταγμένος στο Κοινωνικό Τιμολόγιο της ΔΕΗ και το εξώδικο που του απεστάλη, έχει στόχο να τον αναγκάσει να προχωρήσει σε ρύθμιση, μέσω της παύσης εκπροσώπησης, όπως σημειώνεται, διότι τυχόν αγνόηση του εξωδίκου θα ωθήσει τη ΔΕΗ σε διακοπή της ηλεκτροδότησης. Υπολογίζεται ότι συνολικά σε όλη τη Μαγνησία τα εξώδικα που έχουν αποσταλεί με

δικαστικούς επιμελητές από τη ΔΕΗ σε οφειλέτες, ξεπερνούν τα 1000, ωστόσο πολλοί είναι εκείνοι που έσπευσαν ήδη να ρυθμίσουν τις οφειλές τους. Τα εξώδικα αποστέλλονται για οφειλές άνω των 1.500 ευρώ, κυρίως με επαγγελματικά και αγροτικά τιμολόγια, ενώ φαίνεται πως αφορούν και ευαίσθητες κοινωνικά ομάδες, όπως η άνεργη πολύτεκνη οικογένεια του Αλμυρού.

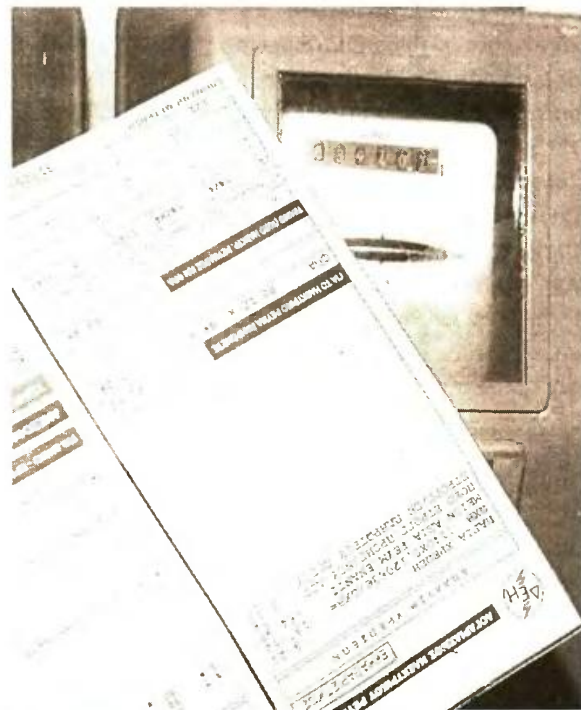
Τα εξώδικα αφορούν καταναλωτές, που δεν δείχνουν ενδιαφέρον για ρύθμιση των οφειλών τους ή που δεν φάνηκαν συνεπείς απέναντι στη ΔΕΗ, μετά από πολυάριθμες ευκαιρίες που τους δόθηκαν, μέσω προγράμματος διακανονισμών.

Αν λήξει η σύμβαση, τότε ο οφειλέτης δεν έχει το δικαίωμα, να στραφεί σε άλλον ιδιώτη πάροχο ηλεκτρικής ενέργειας.

Οι πελάτες της ΔΕΗ μπορούν να ρυθμίσουν τις οφειλές τους, ανάλογα με την κατηγορία που εντάσσονται. Για τις κατηγορίες πελατών, ενταγμένοι στο Μητρώο των Ευάλωτων Πελατών, αγροτικοί πελάτες, εποχικοί, πελάτες με αποκοπή ή ρευματοκλοπή, ισχύουν διαφορετικές ρυθμίσεις.

Οι δόσεις είναι έντοκες και οι τόκοι χρεώνονται στους τρέχοντες λογαριασμούς, που εκδίδονται κατόπιν της σύναψης του διακανονισμού. Η ελάχιστη μηνιαία δόση ορίζεται στα 10 ευρώ. Είναι απαραίτητο, μαζί με τις δόσεις, να εξοφλούνται και οι τρέχοντες λογαριασμοί που θα εκδοθούν μετά την ημερομηνία σύναψης του διακανονισμού εμπρόθεσμα.

Κατά τη διάρκεια ενός ημερολογιακού έτους εάν δεν καταβληθεί μια δόση ο διακανονισμός συνεχίζεται κανονικά από τον επόμενο μήνα. Σε περίπτωση μη τήρησης διακανονισμού, προκειμένου ο πελάτης να αποφύγει τις προβλεπόμενες συνέπειες ανά Κατηγορία Πελατών, ή το μέτρο της απο-



**Η οικογένεια βρίσκεται σε οικτρή οικονομική κατάσταση, καθώς τόσο ο πατέρας όσο και η μητέρα είναι άνεργοι**

κοπής ή για να επανασυνδεθεί, θα πρέπει να καταβάλει άμεσα τις δόσεις που οφείλει να είχε αποπληρώσει πλην μίας, καθώς και τους τρέχοντες λογαριασμούς που έχουν καταστεί ληξιπρόθεσμοι, ώστε να συνεχίσει να ισχύει ο διακανονισμός για το υπολειπόμενο χρονικό διάστημα.

Οι πελάτες οι οποίοι επιθυμούν να προβούν στη ρύθμιση των οφειλών τους μπορούν να εξυπηρετηθούν από τα κατά τόπους Καταστήματα, και το Τμήμα Τηλεφωνικής Εξυπηρέτησης Πελατών, 11770 (Δευτέρα έως Παρασκευή και ώρες 07.00 - 19:00).

Διευκρινίζεται ότι μέσω του 11770 δεν μπορούν να εξυπηρετηθούν πελάτες οι οποίοι δεν έχουν τηρήσει τον διακανονισμό τους και επιθυμούν την επαναρύθμιση της οφειλής τους. Εξαιρούνται οι πελάτες που είναι ενταγμένοι στο Μητρώο των Ευάλωτων Πελατών.