



» Το κατώφλι της φτώχειας ανέρχεται στο ποσό των 4.500 ευρώ ετησίως ανά άτομο και σε 9.450 ευρώ για νοικοκυριά με δύο ενήλικες και δύο εξαρτώμενα παιδιά ηλικίας κάτω των 14 ετών.

[στοιχεία-σοκ] Σοβαρές υλικές στερήσεις που αφορούν το 22,4% του πληθυσμού, όταν το 2009 το αντίστοιχο επίπεδο ήταν στο 11%

Ρεκόρ φτώχειας των Ελλήνων το 2016, παιδιά και 17χρονοι τα νέα θύματα

Στο υψηλότερο επίπεδο από τότε που άνοιξε ο υφρεσιακός κύκλος στην Ελλάδα (2008-2009) διαμορφώθηκε το ποσοστό του πληθυσμού που έρχεται αντιμέτωπο με σοβαρές υλικές στερήσεις. Το 2016 έφτασε στο 22,4% και πλέον είναι υπερδιπλάσιο σε σχέση με το αντίστοιχο επίπεδο του 2009 (11%). Οξύτερο εμφανίζεται το πρόβλημα στα παιδιά και στους νέους ηλικίας έως 17 ετών, με το σχετικό ποσοστό να διαμορφώνεται το 2016 στο 26,7% έναντι 11,9% το 2009.

Αντίθετα, το μικρότερο ποσοστό καταγράφεται στα άτομα ηλικίας άνω των 65 ετών: το 2016 διαμορφώθηκε στο 15,2%, παρουσιάζοντας αύξηση μόλις 3,1 ποσοστιαίων μονάδων σε σχέση με το 2009. Συγκριτικά με το 2015 υπήρξε αύξηση και στο σύνολο (από το 22,2% το 2015 στο 22,4% το 2016) αλλά και σε όλες τις επιμέρους ηλικιακές ομάδες, με εξαίρεση τους άνω των 65 όπου το ποσοστό έμεινε στάσιμο στο 15,2%.

Το ελληνικό ποσοστό (22,4%) είναι τρίτο υψηλότερο στην Ευρώπη μετά τη Βουλγαρία και τη Ρουμανία. Η διαφορά είναι ότι το ποσοστό στις δύο χώρες μειώνεται από το 2009 και μετά, ενώ στην Ελλάδα ακολουθεί έντονα ανοδική τάση.

Στέρηση βασικών αγαθών και υπηρεσιών σημαίνει σύμφωνα με την ΕΛΣΤΑΤ τα εξής:

- 1 Δυσκολία ικανοποίησης έκτακτων οικονομικών αναγκών
- 2 Αδυναμία κάλυψης εξόδων για διακοπές μιας εβδομάδας τον χρόνο
- 3 Αδυναμία διατροφής που να περιλαμβάνει κάθε δεύτερη ημέρα κοτόπουλο, κρέας ή ψάρι
- 4 Αδυναμία πληρωμής για ικανοποιητική θέρμανση της κατοικίας
- 5 Έλλειψη βασικών αγαθών όπως πλυντήριο ρούχων, έγχρωμη τηλεόραση, τηλεφώνo, αυτοκίνητο
- 6 Αδυναμία αποπληρωμής δανείων ή αγορών με δόσεις
- 7 Δυσκολίες στην πληρωμή πάγιων λογαριασμών

Υλική στέρηση κατά φύλο και ομάδες ηλικιών: 2009, 2011-2016 %

Ομάδες ηλικιών	2009	2011	2012	2013	2014	2015	2016
Σύνολο	11,0	15,2	19,5	20,3	21,5	22,2	22,4
Άνδρες	10,2	14,9	19,9	20,3	21,2	22,1	22,2
Γυναίκες	11,7	15,4	19,1	20,3	21,8	22,2	22,6
0-17	11,9	16,4	20,9	23,3	23,8	25,7	26,7
18-64	10,3	15,4	20,7	21,6	22,9	23,5	23,7
Άνδρες	9,9	15,3	21,3	21,7	22,7	23,7	23,6
Γυναίκες	10,8	15,6	20,1	21,5	23,1	23,3	23,7
65+	12,1	13,1	14,3	13,7	15,5	15,2	15,2
Άνδρες	10,0	11,0	11,8	12,1	13,8	13,7	13,2
Γυναίκες	13,8	14,7	16,3	15,0	16,9	16,5	16,8

Η ΕΛΣΤΑΤ επισημαίνει επίσης ότι οι στερήσεις που αναφέρθηκαν δεν αφορούν πλέον μόνο το φτωχό τμήμα του πληθυσμού, αλλά και το μη φτωχό κομμάτι. Τα στοιχεία που υποστηρίζουν αυτή τη διαπίστωση έχουν ως εξής:

- 1 Το 28,7% του πληθυσμού ζει σε κατοικίες με στενότητα χώρου. Το αντίστοιχο ποσοστό ανεβαίνει στο 42,2% για το φτωχό τμήμα του πληθυσμού και στο 25,1% για το μη φτωχό.
- 2 Το 52,5% των νοικοκυριών δεν μπορεί να πληρώσει μια εβδομάδα διακοπών. Ακόμη και στο μη φτωχό τμήμα του πληθυσμού το ποσοστό είναι 43,5%, ενώ στο φτωχό τμήμα το ποσοστό εκτινάσσεται στο 88,5%.

3 Το 54,2% των νοικοκυριών δεν μπορεί να καλύψει μια έκτακτη οικονομική ανάγκη ύψους 384 ευρώ. Στο μη φτωχό κομμάτι του πληθυσμού το ποσοστό είναι 47,6%, ενώ στο φτωχό κομμάτι το ποσοστό εκτινάσσεται στο 80,7%.

4 Το 29,2% των νοικοκυριών δεν μπορεί να έχει ικανοποιητική θέρμανση τον χειμώνα. Στο 23,6% ανέρχεται το ποσοστό για το μη φτωχό κομμάτι του πληθυσμού, ενώ στο φτωχό τμήμα το ποσοστό ανεβαίνει στο 51,6%.

5 Το 39,7% των νοικοκυριών δεν μπορεί να πληρώσει το ενοίκιο για την κατοικία του ή τη δόση του δανείου. Στο φτωχό τμήμα του πληθυσμού το ποσοστό διαμορφώνεται στο

63,4%, ενώ στο μη φτωχό τμήμα είναι 33,5%.

6 Πάγιους λογαριασμούς (φως, νερό, τηλεφώνo) δεν μπορεί να πληρώσει το 39,2% των νοικοκυριών, με το ποσοστό για το φτωχό τμήμα να ανέρχεται στο 62,3% και το αντίστοιχο ποσοστό για το μη φτωχό τμήμα να ανέρχεται στο 33,5%.

7 Καταναλωτικά δάνεια και κάρτες δεν πληρώνει το 85% των φτωχών και το 46% των μη φτωχών. Κατά μέσο όρο ο δείκτης ανέρχεται στο 51,8%.

Ο κίνδυνος φτώχειας

Το 35,6% της Ελλάδας βρίσκεται σε κίνδυνο φτώχειας ή κοινωνικού αποκλεισμού, με το σχετικό ποσοστό να παραμέ-

νει περίπου στα ίδια επίπεδα με αυτά του 2015 (35,7%).

Αυτό προκύπτει από την έρευνα εισοδήματος και συνθηκών διαβίωσης των νοικοκυριών για το 2016, έρευνα η οποία στηρίζεται στα εισοδήματα του 2015.

Με βάση τα στοιχεία της έρευνας, ο πληθυσμός σε κίνδυνο φτώχειας ανέρχεται στο 35,6% (3.789.300 άτομα) και παρουσιάζει μικρή μείωση σε σχέση με το 2015 (ήταν 3.828.500 άτομα).

Από την έρευνα της ΕΛΣΤΑΤ προκύπτουν τα ακόλουθα στοιχεία:

- Ο κίνδυνος φτώχειας ή κοινωνικού αποκλεισμού είναι υψηλότερος στην περίπτωση των ατόμων ηλικίας 18-64 ετών (39,7%). Ο πληθυσμός ηλικίας 18-64 ετών που βρίσκεται σε κίνδυνο φτώχειας ή κοινωνικού αποκλεισμού εκτιμάται για τους Έλληνες σε 38% και για τους αλλοδαπούς που διαμένουν στην Ελλάδα σε 59,7%
- Το ποσοστό του πληθυσμού που ενώ δεν βρίσκεται σε κίνδυνο φτώχειας, διαβίωσει σε νοικοκυριά με υλική στέρηση αλλά χωρίς χαμηλή ένταση εργασίας ανέρχεται σε 8,4%. Αντίστοιχα, το ποσοστό του πληθυσμού που δεν βρίσκεται σε κίνδυνο φτώχειας και διαβίωσει σε νοικοκυριά χωρίς υλική στέρηση αλλά με χαμηλή ένταση εργασίας ανέρχεται σε 4,9%
- Το 21,2% του πληθυσμού βρίσκεται σε κίνδυνο φτώχειας (μετά τις κοινωνικές μεταβιβάσεις), το 22,4% σε υλική στέ-

ρην και το 17,2% του πληθυσμού ηλικίας 0-59 ετών διαβίωσει σε νοικοκυριά με χαμηλή ένταση εργασίας.

Τα νοικοκυριά που βρίσκονται σε κίνδυνο φτώχειας εκτιμώνται σε 832.065 σε σύνολο 4.168.784 νοικοκυριών και τα μέλη τους σε 2.662.808 στο σύνολο των 10.651.929 ατόμων του πληθυσμού της χώρας.

Ο κίνδυνος φτώχειας για παιδιά ηλικίας 0-17 ετών (παιδική φτώχεια) ανέρχεται σε 26,3%, σημειώνοντας μείωση κατά 0,3 ποσοστιαία μονάδα σε σχέση με το 2015, ενώ είναι υψηλότερος κατά 5,1 ποσοστιαίες μονάδες από το αντίστοιχο ποσοστό του συνολικού πληθυσμού.

Ο κίνδυνος φτώχειας για άτομα ηλικίας άνω των 65 ετών παρουσιάζει μείωση κατά 1,3 ποσοστιαία μονάδα σε σχέση με το 2015.

Το κατώφλι της φτώχειας της φτώχειας στο ποσό των 4.500 ευρώ ετησίως ανά άτομο και σε 9.450 ευρώ για νοικοκυριά με δύο ενήλικες και δύο εξαρτώμενα παιδιά ηλικίας κάτω των 14 ετών.

Τα ποσά αυτά αντιστοιχούν στο 60% του διάμεσου συνολικού εισοδήματος διαθέσιμου εισοδήματος των νοικοκυριών, το οποίο εκτιμήθηκε σε 7.500 ευρώ, ενώ το μέσο ετήσιο διαθέσιμο εισόδημα των νοικοκυριών της χώρας σε 14.932 ευρώ.

Το ποσοστό του κινδύνου της φτώχειας στην Ελλάδα είναι πλέον το 3ο υψηλότερο στην Ευρώπη, καθώς με ξεπερνά μόνο η Βουλγαρία και η Ρουμανία.

Το ποσοστό έχει αυξηθεί από το 28,1% το 2008 στο 35,6% το 2016, ενώ στη Βουλγαρία έχει υποχωρήσει από το 44,8% το 2008 στο 40,4% το 2016. Πιοτική είναι η τάση και στη Ρουμανία, με το σχετικό ποσοστό να υποχωρεί από το 44,2% στο 38,8%. Η Λετονία που το 2008 είχε μεγαλύτερο ποσοστό κινδύνου φτώχειας, πλέον έχει πέσει κάτω από την Ελλάδα μειώνοντας το ποσοστό από το 34,2% το 2008 στο 28,5% το 2016.

2. ΕΦΙΑΛΤΗΣ Η ΛΕΙΨΑΝΔΡΙΑ ΔΥΝΑΜΕΙΣ

Μέσο: ΕΜΠΡΟΣ

Ημ. Έκδοσης: . . . 24/06/2017 Ημ. Αποδελτίωσης: . . . 24/06/2017

Σελίδα: 8



ΕΝ ΟΠΛΟΙΣ

Η γήρανση των ανδρών στις μονάδες των Ειδικών Δυνάμεων είναι γεγονός, καθώς έχουν σταματήσει οι προσλήψεις και η ανανέωση του υπάρχοντος έμψυχου υλικού, συνεπεία των μνημονίων.

Η θητεία των εννέα μηνών για τους εφέδρους δημιουργεί τεράστια κενά στην κάλυψη των 2.000 «στρατιωτικών σημείων» σε όλη τη χώρα, που πρέπει να καλυφθούν από τις υπάρχουσες δυνάμεις. Η υπεργεννητικότητα των Τούρκων, οδηγεί σε ραγδαία αύξηση κάθε χρόνο της στρατιωτικής τους δύναμης.

Συναγερμός

Αυτά είναι τα κομμάτια του παζλ που έχουν σημάνει συναγερμό στα ανώτατα κλιμάκια των Ελληνικών Ενόπλων Δυνάμεων. Αν σε όλα αυτά προστεθεί και η αναγκαστική μείωση προμήθειας νέων οπλικών συστημάτων, ανταλλακτικών και αεροπλάνων, πλοίων, τεθωρακισμένων, είναι ξεκάθαρο ότι το πρόβλημα που υπάρχει, πρέπει να αντιμετωπιστεί άμεσα.

Οι αριθμοί είναι εφιαλτικοί. Σε περίπτωση γενικής επιστράτευσης στην Ελλάδα ο αριθμός των ανδρών θα φτάσει τους 275.000, έναντι περίπου 700.000 της Τουρκίας!

Σε περίοδο ειρήνης θα έπρεπε κανονικά να υπηρετούν στις Ελληνικές Ένοπλες Δυνάμεις 93.000 έφεδροι αξιωματικοί και στρατιώτες. Η σημερινή δύναμη δεν ξεπερνάει τους 69.000 άνδρες κι από αυτούς οι 9.000 υπηρετούν ή υπηρετούν στο εξωτερικό, στην Κύπρο (ΕΛΔΥΚ), σε υπηρεσίες γραφείου, σε στρατιωτικά μουσεία, στη Σχολή Ευελπίδων ή βρίσκονται σε νόμιμες άδειες ανατροφής τέκνων.

Κάπως έτσι, φτάνουμε αυτή τη στιγμή να διαθέτουμε μόνο 60.000 άνδρες, που πρέπει να καλύψουν όλα τα στρατιωτικά σημεία από το Αιγαίο και την ηπειρωτική Ελλάδα, έως τον Έβρο και την Κρήτη.

Όπως επισημαίνεται, βεβαίως, σε όλες τις τελευταίες εκθέσεις του ΝΑΤΟ, η λειψανδρία των Ενόπλων Δυνάμεων της Ελλάδας έναντι των Τουρκικών, υπερκαλύπτεται από το αξιόμαχο, το υψηλό ηθικό και το ιδιαίτερο σθένος των Ελλήνων εφέδρων και αξιωματικών.

Τα προτερήματα

Στην Πολεμική Αεροπορία οι Έλληνες πιλότοι είναι ασύγκριτα καλύτεροι από τους νεαρούς και άπειρους στην πλειοψηφία τους Τούρκους, που άρον άρον βγαίνουν από τις στρατιωτικές σχολές, για να καλύψουν τα κενά των εκατοντάδων ιπτάμενων, που διώχθηκαν μετά από το πραξικόπημα κατά του Ερντογάν. Στον Στρατό, το υψηλό επίπεδο επαγγελματισμού των Ελλήνων αξιωματικών, η φιλοπατρία και η εκπαίδευσή τους, τους ανεβάζει σε υψηλότερα κλιμάκια από τους Τούρκους συναδέλφους τους. Στο Ναυτικό, η χώρα μας συνεχίζει να υπερτερεί των γειτόνων, χάρη στην γνωστή ναυτοσύνη των Ελλήνων, με τους κυβερνήτες πλοίων και υποβρυχίων να γνωρίζουν κάθε σπιθαμή του Αιγαίου.

Όλα αυτά τα προτερήματα των Ελληνικών Ενόπλων Δυνάμεων, που αποδεικνύονται και εμπράκτως σε διακρατικές ασκήσεις του ΝΑΤΟ, στις οποίες οι Έλληνες αξιωματικοί λαμβάνουν συνήθως τις περισσότερες διακρίσεις, έχουν δημιουργήσει δικαίως ένα αίσθημα απόλυτης ασφάλειας στον ελληνικό λαό.

Εφιάλτης η λειψανδρία για τις Ένοπλες Δυνάμεις



σων ανησυχητικά τη σχέση αυτή έναντι της Τουρκίας». Ειδικά ως προς το ανθρώπινο δυναμικό, για το 2014, η μελέτη καταγράφει τα παρακάτω: «Συγκρίνοντας το σύνολο του εν ενεργεία στρατιωτικού ανθρώπινου δυναμικού στις δύο χώρες, το 2014 οι αναλογίες δυνάμεων είναι 3.5 Τούρκοι στρατιώτες για κάθε έναν Έλληνα (από 3.1 : 1 το 2004). Η διαφοροποίηση αυτή οφείλεται κατά κύριο λόγο στη μείωση της στρατιωτικής θητείας στην Ελλάδα και στη γήρανση του πληθυσμού της κατά την τελευταία δεκαετία».

ΧΕΡΣΑΙΕΣ ΔΥΝΑΜΕΙΣ - ΣΤΡΑΤΟΣ ΞΗΡΑΣ

Ελλάδα: 86.150 κληρωτοί και 177.650 έφεδροι - Τουρκία: 402.000 κληρωτοί και 258.700 έφεδροι.

Τα κενά ωστόσο, υπάρχουν. Και θα πρέπει να καλυφθούν. Σκέψεις και προτάσεις υπάρχουν αρκετές. Μεταξύ αυτών, έχει πέσει στο τραπέζι και το θέμα της αύξησης της στρατιωτικής θητείας, από 9 μήνες σε 12 ή ακόμη και σε 15 μήνες «περιοχικά», καθώς και ο περιορισμός του αριθμού των εφέδρων σε Πολεμικό Ναυτικό και Αεροπορία, με παράλληλη ενίσχυση του Στρατού Ξηράς.

Οι ανυπότακτοι, για διάφορους λόγους, υπολογίζονται σε 35.000 άνδρες και είναι άλλο ένα θέμα, το οποίο προβληματίζει το υπουργείο Άμυνας. Την ίδια στιγμή, αναζητείται τρόπος για να προσληφθούν 500-600 επαγγελματίες στρατιωτικοί, οι οποίοι θα επανδρώσουν κατά κύριο λόγο τις Ειδικές Δυνάμεις του Στρατού και θα εκπαιδευτούν για τις λεγόμενες «χειρουργικές επιχειρήσεις».

«Πονοκέφαλος» και η υπογεννητικότητα

Κι αν όλα τα προηγούμενα υπάρχει τρόπος να αντιμετωπιστούν από την πολιτική και στρατιωτική ηγεσία των Ενόπλων Δυνάμεων, δεν συμβαίνει το ίδιο με το δραματικό πρόβλημα της υπογεννητικότητας που μαστίζει τη χώρα. Οι στατιστικές εκτιμήσεις υπολογίζουν ότι μέσα στην επόμενη πενταετία (2017-2022) θα γεννηθούν περίπου 10.000 λιγότερα παιδιά από τις ελληνικές οικογένειες. Αυτομάτως κάτι τέτοιο θα έχει αντίκτυπο και στο μελλοντικό έμψυχο δυναμικό του Ελληνικού Στρατού, το οποίο ήδη δεν έχει κανένα περιθώριο περαιτέρω συρρίκνωσης.

Εντελώς διαφορετικό είναι το σκηνικό στην Τουρκία, τον μοναδικό γείτονα της Ελλάδας που αποτελεί απειλή για πολεμικό επεισόδιο, όπου η αύξηση του πληθυσμού (άρα και των στρατεύσιμων) γίνεται με ραγδαίους ρυθμούς. Εκτιμάται ότι κάθε χρόνο 1,36 εκατομμύρια Τούρκοι φτάνουν σε ηλικία στράτευσης έναντι 105.000 Ελλήνων.

Ο συσχετισμός δυνάμεων σε έμψυχο δυναμικό

Μία από τις πιο ολοκληρωμένες μελέτες για τον συσχετισμό των στρατιωτικών δυνάμεων μεταξύ Ελλάδας και Τουρκίας έγινε το 2014, από Κυπριακό Κέντρο Στρατηγικών Μελετών, υπό τον διευθυντή του, δόκτορα Αριστο Αριστοτέλους. Σε αυτήν αναφέρονται μεταξύ άλλων:

«Η Τουρκία βάσει των στρατιωτικών στοιχείων, που παρατίθενται πιο κάτω, έχει αριθμητική υπεροχή έναντι της Ελλάδος σε διάφορους τομείς. Ωστόσο, με εξαίρεση το ανθρώπινο δυναμικό, η τουρκική πλεονεκτική θέση δεν είναι ούτε συντριπτική, ούτε και προεξοφλεί ότι θα είναι υπέρ της το αποτέλεσμα μιας μεταξύ τους ενδεχόμενης αναμέτρησης, στον ελληνοτουρκικό χώρο, ως η επικρατούσα μέχρι σήμερα αντίληψη. Όμως οι δραστικές περικοπές στους αμυντικούς προϋπολογισμούς της Ελλάδας και οι επιδράσεις τους στις Ένοπλες Δυνάμεις της χώρας, τείνουν να διαβρώ-

ΠΟΛΕΜΙΚΟ ΝΑΥΤΙΚΟ

Ελλάδα: 19.000 υπηρετούντες - Τουρκία: 48.600 υπηρετούντες.

ΠΟΛΕΜΙΚΗ ΑΕΡΟΠΟΡΙΑ

Ελλάδα: 26.600 υπηρετούντες - Τουρκία: 60.000 υπηρετούντες.

Οι τελευταίες απογραφές πληθυσμών σε Ελλάδα και Τουρκία

Η πιο πρόσφατη απογραφή πληθυσμού στην χώρα μας έγινε από την Εθνική Στατιστική Υπηρεσία το 2011 και σύμφωνα με αυτήν ο πληθυσμός της Ελλάδας είναι:

Σύνολο: 10.815.197 πολίτες
Άντρες: 5.303.690 (49.2%)
Γυναίκες: 5.484.000 (50.8%)

Στις αρχές του 2016, η Τουρκική Στατιστική Υπηρεσία δημοσιοποίησε τα αποτελέσματα της τελευταίας απογραφής πληθυσμού που έγινε στη γειτονική χώρα έως το τέλος του 2015. Σύμφωνα με αυτά ο πληθυσμός της Τουρκίας είναι:

Σύνολο: 78.741.053 πολίτες
Άντρες: 39.511.191 (50.2%)
Γυναίκες: 39.229.862 (49.8%)

Να σημειωθεί ότι από το 2014 μέχρι το τέλος του 2015, ο τουρκικός πληθυσμός αυξήθηκε κατά 1.045.150 άτομα, ενώ οι στατιστικές εκτιμήσεις λένε ότι μέχρι το 2050 θα συνεχίσουν να αυξάνεται φθάνοντας κοντά στα 93.5 εκατομμύρια άτομα.

Στα παραπάνω ήρθε να προστεθεί στις αρχές του έτους και το παραλήρημα του προέδρου της Τουρκίας Ρετζέπ Ταγίπ Ερντογάν, κατά των εκτρώσεων. «Καμιά μουσουλμανική οικογένεια δεν πρέπει να προβαίνει σε έλεγχο των γεννήσεων και οικογενειακό προγραμματισμό. Θα πολλαπλασιάσουμε τους απογόνους μας. Κανένας δεν μπορεί να παρεμβεί στο έργο του θεού. Το πρώτο καθήκον, εδώ, το έχουν οι μητέρες», είχε πει, ενώ στο παρελθόν είχε εξομολογήσει τον έλεγχο των γεννήσεων με προδοσία, αφού μπορούσαν να οδηγήσουν σε αφανισμό του τουρκικού έθνους όπως υποστήριξε.

ΚΩΣΤΑΣ ΧΑΡΔΑΒΕΛΛΑΣ
ΠΗΓΗ: staratalogia.blogspot.gr

3. ΕΝΑ ΜΗΝΙΑΤΙΚΟ ΘΥΣΙΑ ΣΤΟ ΕΚΚΑΘΑΡΙΣΤΙΚΟ

Μέσο: ΕΛΕΥΘΕΡΟΣ ΤΥΠΟΣ

Ημ. Έκδοσης: . . .24/06/2017 Ημ. Αποδελτίωσης: . . .24/06/2017

Σελίδα: 1



**ΣΕΛΙΔΕΣ
16-17**

ΣΟΚ ΓΙΑ 2,4 ΕΚΑΤΟΜΜΥΡΙΑ ΦΟΡΟΛΟΓΟΥΜΕΝΟΥΣ ΑΠΟ ΤΙΣ ΦΕΤΙΝΕΣ ΔΗΛΩΣΕΙΣ

Ενα μηνιάτικο θυσία στο εκκαθαριστικό!

ΜΙΣΘΩΤΟΙ και συνταξιούχοι θα πληρώσουν κατά μέσο όρο 1.250 € λόγω της περσινής μείωσης του αφορολογήτου, που... δεν θα δεχόταν ο Τσακαλιώτης

ΜΕΓΑΛΟΙ χαμένοι όσοι είχαν το 2016 εισοδήματα από 8.600 € έως 28.000 €. Χαράτσια και στα εισοδήματα από ακίνητα



ΕΝΑ ΜΕ ΔΥΟ ΜΗΝΙΑΤΙΚΑ ΣΤΗΝ ΕΦΟΡΙΑ

Μέσος φόρος 1.250 ευρώ για 2,4 εκατ. νοικοκυριά

Πάνω από ένα και μέχρι τρία «μηνιατικά» θα υποχρεωθούν να καταβάλουν φέτος στην εφορία περισσότεροι από 2,4 εκατομμύρια φορολογούμενοι που έχουν παραλάβει ή πρόκειται να παραλάβουν χρεωστικά εκκαθαριστικά σημειώματα για τις φετινές δηλώσεις φορολογίας εισοδήματος. Η αιτία για την εξέλιξη αυτή είναι η εφαρμογή του νέου επαχθέστερου συστήματος υπολογισμού του φόρου εισοδήματος και της ειδικής εισφοράς αλληλεγγύης που προβλέπει ο «μνημονιακός» νόμος 4387/2016 της κυβέρνησης Τσίπρα.

Τι περιλαμβάνει

Σύμφωνα με τα μέχρι στιγμής στοιχεία, από την εκκαθάριση των δηλώσεων φορολογίας εισοδήματος φυσικών προσώπων του τρέχοντος έτους: 1.502.867 νοικοκυριά, τα οποία αντιστοιχούν στο 38,8% του συνόλου αυτών που υπέβαλαν μέχρι την περασμένη Πέμπτη φορολογικές δηλώσεις, οφείλουν να πληρώσουν συνολικά 1.488.324.357 ευρώ. Το ποσό του φόρου που καλείται να πληρώσει κάθε ένα από τα νοικοκυριά αυτά ανέρχεται κατά μέσο όρο σε 990,32 ευρώ. Το ποσό του 1.488 δια: ευρώ που έχει βεβαιωθεί σε όσα νοικοκυριά έχουν παραλάβει μέχρι στιγμής χρεωστικά εκκαθαριστικά σημειώματα είναι κυρίως φόρος εισοδήματος και ειδική εισφορά αλληλεγγύης. Περιλαμβάνει επίσης και το τέλος επιτηδεύματος των 500-650 ευρώ που οφείλουν να πληρώσουν όσοι δηλώνουν εισοδήματα από επιχειρηματικές δραστηριότητες, καθώς επίσης και το φόρο πολυτελείας διαβίωσης τον οποίο υποχρεούνται να καταβάλουν όσοι κατέχουν αυτοκίνητα άνω των 1.928 κ. εκ. παλαιότητας μέχρι 10 ετών, σκάφη αναψυχής άνω των 5 μέτρων και πισίνες.

Τελικά λογαριασμός

Όταν θα έχουν υποβάλει τις φετινές δηλώσεις στο σύνολό τους και τα 6,2 εκατομμύρια νοικοκυριά που έχουν φέτος τη σχετική υποχρέωση, τότε εκτιμάται ότι ο αριθμός των περιπτώσεων στις οποίες θα έχουν εκδοθεί χρεωστικά εκκαθαριστικά θα

ΓΙΩΡΓΟΣ ΠΑΛΑΙΤΣΑΚΗΣ
gpalaitisakis@e-typos.com

αντιστοιχεί σε ποσοστό μεγαλύτερο του 40% του συνόλου, δηλαδή σε περισσότερα από 2,4 εκατομμύρια νοικοκυριά, το δε συνολικό ποσό φόρων που θα πρέπει να πληρώσουν τα νοικοκυριά αυτά υπολογίζεται ότι θα υπερβαίνει τα 3 δια: ευρώ. Συνεπώς, ο φόρος που αντιστοιχεί κατά μέσο όρο σε κάθε παραλήπτη χρεωστικού εκκαθαριστικού σημειώματος εκτιμάται ότι θα ξεπεράσει φέτος τα 1.250 ευρώ. Το ποσό αυτό υπερβαίνει τον έναν μηνιαίο μισθό για τους περισσότερους από τους υπαλλήλους του ιδιωτικού τομέα που εργάζονται με καθεστώς πλήρους απασχόλησης, ενώ αντιστοιχεί σε τρεις μηνιαίους

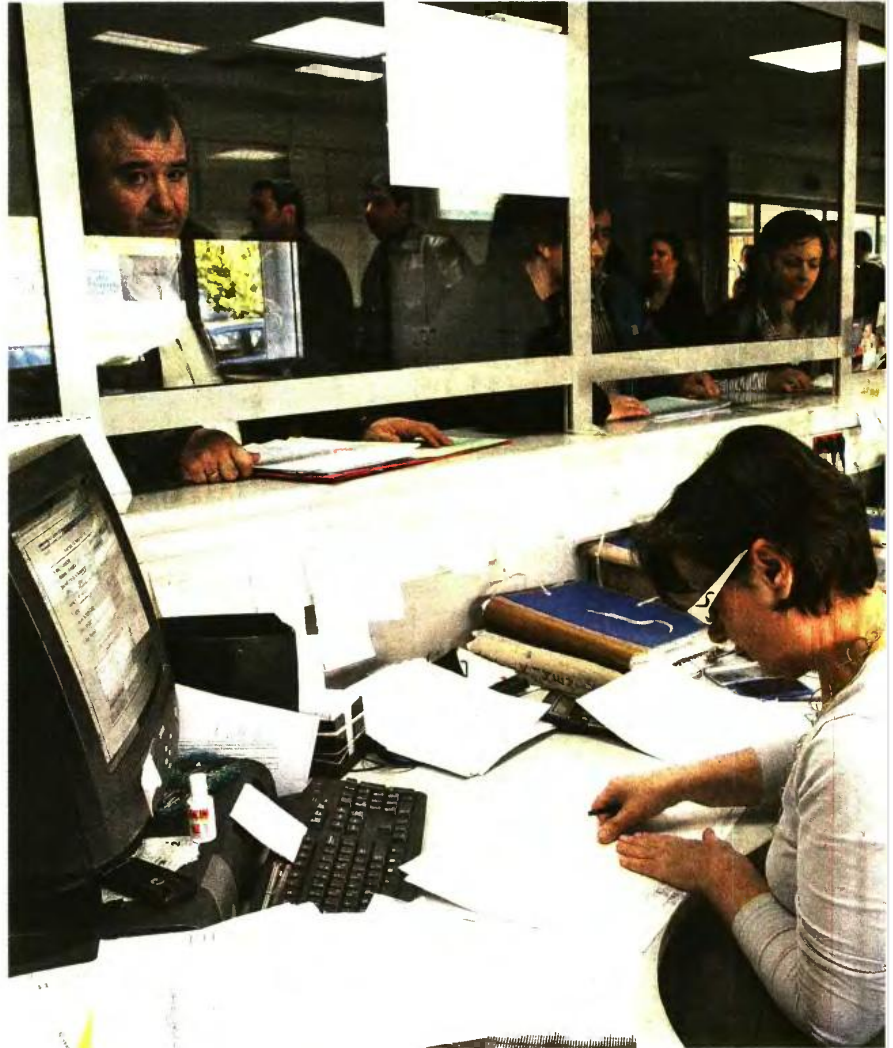
Η επαχθέστερη κλίμακα φορολογίας και τα χαράτσια στα ενοίκια φυσικών προσώπων το εκκαθαριστικό

μισθούς για όσους εργάζονται με καθεστώς μερικής απασχόλησης. Υπερβαίνει επίσης κατά πολύ τον έναν μηνιαίο μισθό ή τη μία μηνιαία σύνταξη και φθάνει μέχρι και δύο μηνιαίους μισθούς ή και δύο μηνιαίες συντάξεις για τους περισσότερους δημοσίου υπαλλήλους, δημοσίου λειτουργούς και συνταξιούχους της χώρας.

Τι ισχύει

Η υπέρμετρη επιβάρυνση που εκτιμάται ότι θα προκύψει φέτος για περισσότερα από 2,4 εκατ. νοικοκυριά οφείλεται στο γεγονός ότι εφαρμόζονται πλήρως οι ακόλουθες αλλαγές στον τρόπο υπολογισμού των φορολογικών υποχρεώσεων στα εισοδήματα των φυσικών προσώπων:

1 Καθιέρωση νέας επαχθέστερης κλίμακας φορολογίας για μισθωτούς, συνταξιούχους, αγρότες και αυτοαπασχολούμενους. Με βάση την κλίμακα αυτή, φορολογούνται αθροιστικά τα εισοδήματα από μι-



σθούς, συντάξεις και επιχειρηματικές δραστηριότητες και αυτοτελώς τα εισοδήματα από αγροτικές δραστηριότητες. Ειδικότερα, με τη νέα αυτή κλίμακα:

- α)** Τα αφορολόγητα για μισθωτούς και συνταξιούχους χωρίς παιδιά και με 1 ή 2 παιδιά μειώθηκαν από τις 9.545 ευρώ στις 8.636-9.090 ευρώ.
- β)** Οι συντελεστές φορολόγησης μισθών και συντάξεων που υπερβαίνουν ετησίως τις 20.000 ευρώ αυξήθηκαν:
 - ▶ από 22% σε 29% για το τμήμα του ετήσιου εισοδήματος από τις 20.001 έως τις 25.000 ευρώ,
 - ▶ από 32% σε 37% για το τμήμα από τις 30.001 έως τις 40.000 ευρώ,
 - ▶ από 32% σε 45% για το τμήμα από τις 40.001 έως τις 42.000 ευρώ,
 - ▶ από 42% σε 45% για εισοδήματα πάνω από τις 42.000 ευρώ.

γ) Ο συντελεστής φόρου για το τμήμα του ετήσιου εισοδήματος από τις 25.001 έως τις 30.000 ευρώ μειώθηκε από 32% σε 29%.

δ) Τα εισοδήματα από αγροτικές δραστηριότητες φορολογούνται και πάλι αυτοτελώς, αλλά πλέον με συντελεστές φόρου αυξημένους από το 13% στα επίπεδα του 22%-45%. Για τους κατ' επάγγελμα αγρότες προβλέπεται, ωστόσο, αφορολόγητο όριο κλιμακούμενο από 8.636 έως 9.545 ευρώ, όπως ακριβώς και στους μισθωτούς.

ε) Στα εισοδήματα από ατομικές επιχειρήσεις τα οποία δεν υπερβαίνουν τις 20.000 ευρώ το χρόνο εφαρμόζεται πλέον συντελεστής φόρου μειωμένος από 26% σε 22%.

σ) Οι συντελεστές φόρου αυξήθηκαν από 26%-33% σε 29%-45% για τα κλιμάκια ετήσιου εισοδήματος από ατομικές επιχειρήσεις, τα οποία βρίσκονται πάνω από τις 20.000 ευρώ.

Το μειωμένο αφορολόγητο στις 8.636-9.090 € «πληρώνουν» μισθωτοί και συνταξιούχοι

ακόλουθες αλλαγές:

- α)** Αύξηση από το 11% στο 15% του συντελεστή φορολόγησης που επιβάλλεται στο ετήσιο εισόδημα μέχρι το επίπεδο των 12.000 ευρώ.
- β)** Αύξηση από το 33% στο 35% του συντελεστή φορολόγησης που επιβαρύνει το κλιμάκιο ετήσιου εισοδήματος από τις 12.001 έως τις 35.000 ευρώ.
- γ)** Αύξηση από το 33% στο 45% του συντελεστή φορολόγησης για το τμήμα ετήσιου εισοδήματος πάνω από τις 35.000 ευρώ.

3 Αλλαγές στον τρόπο υπολογισμού της εισφοράς αλληλεγγύης.

3. ΕΝΑ ΜΗΝΙΑΤΙΚΟ ΘΥΣΙΑ ΣΤΟ ΕΚΚΑΘΑΡΙΣΤΙΚΟ

Μέσο: ΕΛΕΥΘΕΡΟΣ ΤΥΠΟΣ

Ημ. Έκδοσης: . . . 24/06/2017 Ημ. Αποδελτίωσης: . . . 24/06/2017

Σελίδα: 17



ΕΛΕΥΘΕΡΟΣ ΤΥΠΟΣ
ΣΑΒΒΑΤΟ 24 ΙΟΥΝΙΟΥ 2017

ΟΙΚΟΝΟΜΙΑ | 17



Αυξημένοι είναι οι φόροι ΣΥΡΙΖΑ λόγω του νέου επαχθέστερου συστήματος υπολογισμού του φόρου εισοδήματος και της ειδικής εισφοράς αλληλεγγύης.

ΟΙ ΜΕΤΑΒΟΛΕΣ ΣΤΙΣ ΦΟΡΟΛΟΓΙΚΕΣ ΥΠΟΧΡΕΩΣΕΙΣ ΜΙΣΘΩΤΩΝ ΚΑΙ ΣΥΝΤΑΞΙΟΥΧΩΝ

ΕΤΗΣΙΑ ΕΙΣΟΔΗΜΑΤΑ ΑΠΟ ΜΙΣΘΟΥΣ Ή ΣΥΝΤΑΞΕΙΣ	ΣΤΑ ΕΙΣΟΔΗΜΑΤΑ ΤΟΥ 2015	ΣΥΝΟΛΙΚΗ ΕΠΙΒΑΡΥΝΣΗ *				ΜΕΤΑΒΟΛΗ ΕΠΙΒΑΡΥΝΣΗΣ ΓΙΑ ΦΟΡΟΛΟΓΟΥΜΕΝΟΥΣ			
		ΧΩΡΙΣ ΠΑΙΔΙΑ	ΜΕ ΕΝΑ ΠΑΙΔΙ	ΜΕ ΔΥΟ ΠΑΙΔΙΑ	ΜΕ ΤΡΙΑ Ή ΠΕΡΙΣΣΟΤΕΡΑ	ΧΩΡΙΣ ΠΑΙΔΙΑ	ΜΕ ΕΝΑ ΠΑΙΔΙ	ΜΕ ΔΥΟ ΠΑΙΔΙΑ	ΜΕ ΤΡΙΑ Ή ΠΕΡΙΣΣΟΤΕΡΑ ΠΑΙΔΙΑ
8000	0	0	0	0	0	0	0	0	
8700	0	14	0	0	0	14	0	0	
9000	0	80	30	0	0	80	30	0	
9500	0	190	140	90	0	190	140	90	
10000	100	300	250	200	100	200	150	100	
13000	851	982	932	882	782	131	81	31	
16000	1532	1708	1658	1608	1508	176	126	76	
17000	1759	1950	1900	1850	1750	191	141	91	
18000	1986	2192	2142	2092	1992	206	156	106	
19000	2213	2434	2384	2334	2234	221	171	121	
20000	2440	2676	2626	2576	2476	236	186	136	
25000	4150	4426	4376	4326	4226	276	226	176	
26000	4584	4776	4726	4676	4576	192	142	92	
27000	5018	5126	5076	5026	4926	108	58	8	
28000	5452	5476	5426	5376	5276	24	-26	-76	
29000	5886	5826	5776	5726	5626	-60	-110	-160	
30000	6320	6176	6126	6076	5976	-144	-194	-244	
35000	8700	8401	8351	8301	8201	-299	-349	-399	
40000	10900	10626	10576	10526	10426	-274	-324	-374	
50000	15300	15976	15926	15876	15776	676	626	576	
60000	20900	21326	21276	21226	21126	426	376	326	

* Το σθρίωμα του φόρου εισοδήματος και της ειδικής εισφοράς αλληλεγγύης

ΠΟΣΟ ΜΕΤΑΒΑΛΛΟΝΤΑΙ ΟΙ ΦΟΡΟΙ ΣΤΑ ΕΙΣΟΔΗΜΑΤΑ ΑΠΟ ΑΚΙΝΗΤΑ

ΕΤΗΣΙΟ ΕΙΣΟΔΗΜΑ ΑΠΟ ΑΚΙΝΗΤΑ	ΦΟΡΟΛΟΓΙΚΟ ΕΤΟΣ 2015			ΦΟΡΟΛΟΓΙΚΟ ΕΤΟΣ 2016			ΜΕΤΑΒΟΛΗ ΕΠΙΒΑΡΥΝΣΕΩΝ	
	ΦΟΡΟΣ ΕΙΣΟΔΗΜΑΤΟΣ	ΕΙΣΦΟΡΑ ΑΛΛΗΛΕΓΓΥΗΣ	ΣΥΝΟΛΟ ΕΠΙΒΑΡΥΝΣΕΩΝ	ΦΟΡΟΣ ΕΙΣΟΔΗΜΑΤΟΣ	ΕΙΣΦΟΡΑ ΑΛΛΗΛΕΓΓΥΗΣ	ΣΥΝΟΛΟ ΕΠΙΒΑΡΥΝΣΕΩΝ	ΣΕ ΠΟΣΟ	ΣΕ ΠΟΣΟΣΤΟ
3000	330	0	330	450	0	450	120	36,36%
4000	440	0	440	600	0	600	160	36,36%
5000	550	0	550	750	0	750	200	36,36%
6000	660	0	660	900	0	900	240	36,36%
7000	770	0	770	1050	0	1050	280	36,36%
8000	880	0	880	1200	0	1200	320	36,36%
9000	990	0	990	1350	0	1350	360	36,36%
10000	1100	0	1100	1500	0	1500	400	36,36%
11000	1210	0	1210	1650	0	1650	440	36,36%
12000	1320	0	1320	1800	0	1800	480	36,36%
13000	1650	91	1741	2150	22	2172	431	24,76%
14000	1980	98	2078	2500	44	2544	466	22,43%
15000	2310	105	2415	2850	66	2916	501	20,75%
20000	3960	140	4100	4600	176	4776	676	16,49%
30000	7260	420	7680	8100	676	8776	1096	14,27%
40000	10560	800	11360	12100	1326	13426	2066	18,19%
50000	13860	1000	14860	16600	2076	19426	3816	25,68%

α) Καθιερώθηκε νέα κλίμακα υπολογισμού, με την οποία οι συντελεστές επιβάλλονται πλέον κλιμακωτά ως εξής:

- ▶ 0% στο τμήμα ετήσιου εισοδήματος μέχρι τις 12.000 ευρώ,
- ▶ 2,2% στο τμήμα από τις 12.001 έως τις 20.000 ευρώ,
- ▶ 5% στο τμήμα από 20.001 ως 30.000 ευρώ,
- ▶ 6,5% στο τμήμα από 30.001 ως 40.000 ευρώ,
- ▶ 7,5% στο τμήμα από 40.001 ως και 65.000 ευρώ,
- ▶ 9% στο τμήμα από 65.001 ως και 220.000 ευρώ και
- ▶ 10% στα εισοδήματα από 220.001 ευρώ και πάνω.

β) Το τεκμαρτό εισόδημα το οποίο λαμβάνεται υπόψη για την επιβολή της ειδικής εισφοράς αλληλεγγύης προσδιορίζεται ότι μόνο με βάση τα τεκμήρια διαβίωσης, όπως γίνονταν μέχρι πέρυσι, αλλά και με βάση τα τεκμήρια απόκτησης περιουσιακών στοιχείων. ■

Ποιοι θα κληθούν να πληρώσουν το... μάρμαρο

ΕΞΑΙΤΙΑΣ των αλλαγών στον τρόπο υπολογισμού των φορολογικών επιβαρύνσεων, καλούνται φέτος να πληρώσουν σημαντικά αυξημένους φόρους κυρίως οι ακόλουθες κατηγορίες φορολογουμένων:

1 Μισθωτοί χωρίς προστατευόμενα τέκνα και συνταξιούχοι, που έχουν ετήσια εισοδήματα:
▶ πάνω από 8.637 ευρώ και μέχρι 28.000 ευρώ,
▶ πάνω από 42.000 ευρώ και μέχρι 50.000 ευρώ,
▶ από 55.000 ευρώ και πάνω.

2 Μισθωτοί με ένα προστατευόμενο τέκνο, οι οποίοι έχουν ετήσια εισοδήματα:

▶ πάνω από 8.864 ευρώ και μέχρι 27.000 ευρώ,
▶ πάνω από 43.000 ευρώ και μέχρι 50.000 ευρώ,
▶ από 55.000 ευρώ και πάνω.

3 Μισθωτοί με δύο προστατευόμενα τέκνα, που έχουν ετήσια εισοδήματα:
▶ πάνω από 9.090 ευρώ και μέχρι 27.000 ευρώ,
▶ πάνω από 44.000 ευρώ και μέχρι 50.000 ευρώ,
▶ από 56.000 ευρώ και πάνω.

4 Μισθωτοί με τρία ή περισσότερα προστατευόμενα τέκνα, φέρονται να έχουν ετήσια εισοδήματα:
▶ πάνω από 17.000 ευρώ και μέχρι

25.000 ευρώ,
▶ πάνω από 44.000 ευρώ και μέχρι 50.000 ευρώ,
▶ πάνω από 55.000 ευρώ.

5 Φορολογούμενοι με εισοδήματα που προέρχονται αποκλειστικά από ακίνητα.

6 Φορολογούμενοι με εισοδήματα που προέρχονται από μισθούς και επιχειρηματικές δραστηριότητες.

7 Φορολογούμενοι που έχουν εισοδήματα από μισθούς ή συντάξεις και από αγροτικές δραστηριότητες, χωρίς να είναι κατά κύριο επάγγελμα αγρότες.

4. ΚΟΙΝΩΝΙΚΟ ΕΙΣΟΔΗΜΑ ΣΤΙΣ 28 ΙΟΥΝΙΟΥ ΣΕ 220.940 ΔΙΚΑΙΟΥΧΟΥΣ

Μέσο: ΔΗΜΟΚΡΑΤΙΑ

Ημ. Έκδοσης: . . . 24/06/2017 Ημ. Αποδελτίωσης: . . . 24/06/2017

Σελίδα: 13



Κοινωνικό Εισόδημα: Στις 28 Ιουνίου σε 220.940 δικαιούχους

ΣΤΙΣ 28 Ιουνίου θα πιστωθεί στους λογαριασμούς 220.940 δικαιούχων το Κοινωνικό Εισόδημα Αλληλεγγύης (ΚΕΑ) μηνός Ιουνίου.

Η πληρωμή του επιδόματος θα πραγματοποιηθεί με πίστωση εξ ημισείας στον λογαριασμό και στην προπληρωμένη κάρτα αγορών κάθε δικαιούχου, στις περιπτώσεις που το συνολικό καταβαλλόμενο ποσό είναι ίσο με τα 100 ευρώ ανά μήνα ή τα υπερβαίνει.

Πάντως το υπουργείο, προκειμένου να μειώσει τους δικαιούχους αλλά και τα ποσά του ΚΕΑ, έχει εισάγει «κόφτες» πολλών επιπέδων.

Για παράδειγμα, άνεργοι που δεν έχουν ανανεώσει την κάρτα ανεργίας τους θα πρέπει να το κάνουν, αλλιώς δεν τους δέχεται η πλατφόρμα του προγράμματος και εξαιρούνται του ΚΕΑ.

Επίσης, όσοι εισπράττουν επιδόματα τέκνων (ειδικά οι τρίτεκνοι και πολύτεκνοι) αποκλείονται

από το ΚΕΑ, καθώς υπολογίζονται τα επιδόματά τους στο συνολικό εισόδημα που λαμβάνεται υπόψη ως κριτήριο επιλογής των ωφελουμένων. Αν λαμβάνουν μόνο τα επιδόματα, χωρίς άλλα έσοδα, μειώνεται αντίστοιχα το ποσό του ΚΕΑ που εισπράττουν.

Παράλληλα, εργαζόμενος που λαμβάνει το ΚΕΑ απαγορεύεται να παραιτηθεί από τη δουλειά του, γιατί το χάνει.



Η κυβέρνηση αφήνει και πάλι στο απυρόβλητο το κράτος

Στον «πάγο» οι μνημονιακές δεσμεύσεις για το Δημόσιο

ΤΑ ΥΠΟΥΡΓΕΙΑ ΚΑΝΟΥΝ ΠΙΣΩ ΣΕ ΣΥΜΒΑΣΙΟΥΧΟΥΣ, ΑΞΙΟΛΟΓΗΣΗ, ΚΙΝΗΤΙΚΟΤΗΤΑ. ΟΙ «ΘΕΣΜΟΙ» ΑΝΑΓΟΥΝ ΤΟ ΘΕΜΑ ΣΕ ΒΑΣΙΚΗ ΠΡΟΤΕΡΑΙΟΤΗΤΑ

ΑΠΟ ΤΟΝ ΔΗΜΗΤΡΗ ΚΑΤΣΑΓΑΝΗ katsaganis@kefalaiο.gr

Πριν καν στεγνώσει το μέλι, η κυβέρνηση φαίνεται πως «ξεχνά» μία από τις βασικές μνημονιακές δεσμεύσεις της, που επανεπιβεβαιώθηκε και στο τελευταίο Eurogroup. Ο λόγος για τις παρεμβάσεις στο Δημόσιο, που θα αποτελέσουν κύρια προτεραιότητα της επόμενης αξιολόγησης του φθινοπώρου.

Ουσιαστικά, η κυβέρνηση «απαναχωρεί» σε τρία μέτρα και αφήνει και πάλι στο «απυρόβλητο», όπως αναφέρουν κύκλοι των δανειστών, το Δημόσιο. Συγκεκριμένα, η υποχρέωση της κυβέρνησης να «παγώσει» φέτος το πλήθος των συμβασιούχων βρίσκεται στον «αέρα».

Παράλληλα, η αξιολόγηση των δημοσίων υπαλλήλων, που έπρεπε ήδη να έχει ολοκληρωθεί, έχει κολλήσει λόγω της απουσίας των ιδίων των εργαζομένων. Εξάλλου, ακόμα και ο μηχανισμός για την εκκίνηση των μετατάξεων των υπαλλήλων μέσω της διυπηρεσιακής κινητικότητας δεν είναι ακόμη έτοιμος.

Οι καθυστερήσεις αυτές στην υλοποίηση όσων έχει υπογράψει η κυβέρνηση στο συμπληρωματικό Μνημόνιο ενδέχεται να δημιουργήσουν ένα ιδιαίτερα αρνητικό φόντο στην επικείμενη αξιολόγηση του προγράμματος προσαρμογής. Και τούτο, όταν στην ίδια αξιολόγηση αναμένεται να τεθούν και άλλα «ενδεχομένως πιο δύσκολα» θέματα, όπως τα ειδικά μισθολόγια και τα επιδόματα επικίνδυνων και ανθυγιεινών εργασιών. Αξίζει να σημειωθεί πως το Δημόσιο δεν είχε ουσιαστικά «αγγιχθεί» από τα Μνημόνια τα οποία υπέγραψε και εφαρμόσε η κυβέρνηση εδώ και δύο χρόνια.

Κινδυνεύουν οι στόχοι

Το πρώτο μεγάλο «μέτωπο» της κυβέρνησης στο Δημόσιο είναι οι συμβασιούχοι.

Την ίδια ώρα που η κυβέρνηση δηλώνει υποχρεωμένη να σεβαστεί τις αποφάσεις του Ελεγκτικού Συνεδρίου που «δείχνουν» την απόλυση 6.500 συμβασιούχων ορισμένου χρόνου (8 μηνών), ετοιμάζεται να προχωρήσει σε νέες προσλήψεις τόσο έκτακτου όσο και μόνιμου προσωπικού.

Συγκεκριμένα, το υπουργείο Εσωτερικών ενθαρρύνει την πρόσληψη εργαζομένων με συμβάσεις δύο μηνών για την άμεση κάλυψη των κενών θέσεων που θα δημιουργηθούν από την απόλυση των εργαζομένων, των οποίων η ανανέωση των δημοσίων συμβάσεων κρίνεται κα-



Μετέωρη η δέσμευση της κυβέρνησης προς τους δανειστές να μην αυξηθούν οι συμβασιούχοι φέτος και το 2018

Αυτό σημαίνει πως, αμέσως μετά την απόλυση των 6.500 «αντισυνταγματικών» συμβασιούχων (ο ακριβής χρόνος της οποίας δεν είναι καθόλου ακόμη ορατός, δεδομένου ότι εκκρεπεί η απόφαση του α' κλιμακίου του Ελεγκτικού Συνεδρίου), οι δήμοι θα μπορούν να προσλάβουν έως και άλλους τόσους συμβασιούχους για άλλους δύο μήνες.

Όλη αυτή η διαδικασία (η οποία θα χρειαστεί έως και 6

μήνες μέχρι να ολοκληρωθεί) θα μπορούσε να οδηγήσει σε ακύρωση στην πράξη της μνημονιακής δέσμευσης της κυβέρνησης για σταθεροποίηση του πλήθους των συμβασιούχων (που πληρώνονται από τον κρατικό Προϋπολογισμό) το 2017-2018 στο μέσο επίπεδο όπου βρισκόταν το 2016.

Αξίζει να σημειωθεί πως, παράλληλα με τις νέες προσλήψεις ορισμένου χρόνου στους δήμους, αναμένεται να «τρέξουν» οι ακόλουθες ενέργειες προσλήψεων από πλευράς κυβέρνησης στον χώρο των Οργανισμών Τοπικής Αυτοδιοίκησης:

■ Πρόσληψη τουλάχιστον 2.600 μόνιμων υπαλλήλων με χρηματοδότηση των ιδίων των δήμων μέσω του ΑΣΕΠ.

■ Πρόσληψη 1.500 μόνιμων υπαλλήλων με χρηματοδότηση του κράτους.

■ Πρόγραμμα 3.500 θέσεων κοινωφελούς απασχόλησης.

Βραδυφλεγής βόμβα

Παράλληλα, η κυβέρνηση ετοιμάζεται να κάνει επιπλέον 4.644 περισσότερες προσλήψεις μόνιμου προσωπικού στο Δημόσιο το 2017.

Σύμφωνα με όσα δήλωσε πρόσφατα ο υπουργός Διοικητικών Ανασυγκρότησης, κυρία Όλγα Γεροβασίλη, στη Βουλή, «σε σχέση με τον προγραμματισμό των προσλήψεων για το 2017, με βάση τον κανόνα 1 προς 4 ο μέγιστος αριθμός προσλήψεων για το έτος 2017 ανέρχεται σε 2.453. Στον αριθμό αυτό προστίθενται 4.644 προσλήψεις οι οποίες δεν υλοποιήθηκαν τα προηγούμενα χρόνια από εμάς. Άρα, μπορούμε να πραγματοποιήσουμε 7.097 προσλήψεις εντός του 2017».

Κάτι τέτοιο, σε συνδυασμό, προφανώς, με ενδεχόμενο μη επαρκή έλεγχο των προσλήψεων έκτακτου προσωπικού, θα μπορούσε να απει-

λίσει τις προβλέψεις για τις δαπάνες για αμοιβές προσωπικού της γενικής κυβέρνησης, οι οποίες εγγράφονται στο Μεσοπρόθεμο Πρόγραμμα Δημοσοικονομικής Πολιτικής. Σύμφωνα με αυτές, οι μισθολογικές δαπάνες του Δημοσίου προβλέπεται να αυξηθούν μόλις κατά 3,1% το 2017 σε σχέση με το 2016.

■ Σύμφωνα με όσα δήλωσε πρόσφατα ο υπουργός Διοικητικών Ανασυγκρότησης, κυρία Όλγα Γεροβασίλη, στη Βουλή, «σε σχέση με τον προγραμματισμό των προσλήψεων για το 2017, με βάση τον κανόνα 1 προς 4 ο μέγιστος αριθμός προσλήψεων για το έτος 2017 ανέρχεται σε 2.453. Στον αριθμό αυτό προστίθενται 4.644 προσλήψεις οι οποίες δεν υλοποιήθηκαν τα προηγούμενα χρόνια από εμάς. Άρα, μπορούμε να πραγματοποιήσουμε 7.097 προσλήψεις εντός του 2017».

■ Σύμφωνα με όσα δήλωσε πρόσφατα ο υπουργός Διοικητικών Ανασυγκρότησης, κυρία Όλγα Γεροβασίλη, στη Βουλή, «σε σχέση με τον προγραμματισμό των προσλήψεων για το 2017, με βάση τον κανόνα 1 προς 4 ο μέγιστος αριθμός προσλήψεων για το έτος 2017 ανέρχεται σε 2.453. Στον αριθμό αυτό προστίθενται 4.644 προσλήψεις οι οποίες δεν υλοποιήθηκαν τα προηγούμενα χρόνια από εμάς. Άρα, μπορούμε να πραγματοποιήσουμε 7.097 προσλήψεις εντός του 2017».

Η αξιολόγηση θα πάρει παράταση

Την ίδια ώρα που είναι ρευστή ακόμη η κατάσταση στο μέτωπο των νέων προσλήψεων, η κυβέρνηση φαίνεται να έχει αποτύχει να διακριθεί το δεύτερο μεγάλο μνημονιακό «μέτωπο» του Δημοσίου, που δεν είναι άλλο από την αξιολόγηση των δημοσίων υπαλλήλων. Σύμφωνα με το συμπληρωματικό Μνημόνιο, η αξιολόγηση αυτή πρέπει να ολοκληρωθεί έως τέλος Ιουνίου.

Ασφαρές πληροφοριών του «Κ» αναφέρουν πως η διαδικασία αυτή θα πάρει παράταση τουλάχιστον ενός μήνα, δεδομένου ότι η μαζική αποχώρηση δημοσίων υπαλλήλων την έχει παραλύσει.

Η ΑΔΕΔΥ αντιδρά στην αξιολόγηση, γιατί, αν ένας υπάλληλος κριθεί δύο φορές «ανεπαρκής», θα πέφτει κατά μία θέση στο μισθολογικό κλιμάκιο.

Εν αναμονή της κινητικότητας

Το τρίτο μεγάλο μνημονιακό «μέτωπο» της κυβέρνησης στο Δημόσιο είναι οι μετατάξεις μέσω του νέου προγράμματος «κινητικότητας». Το Μνημόνιο προβλέπει πως το α' κύμα κινητικότητας πρέπει να ξεκινήσει τον ερχόμενο Σεπτέμβριο. Ωστόσο, η διαδικασία αυτή δεν αναμένεται να έχει ολοκληρωθεί πριν από το α' δίκτυο του 2018. Προϋπόθεση για να προχωρήσει θα είναι η ψηφιοποίηση των οργανογραμμάτων όλων των υπουργείων και δημοσίων φορέων, η οποία όμως δεν έχει προς το παρόν ολοκληρωθεί. Η διαδικασία της κινητικότητας θα «τρέξει» ως εξής:

- Τον Σεπτέμβριο θα κατατεθούν τα αιτήματα όσων υπαλλήλων θέλουν να μετατεθούν.
- Τον Οκτώβριο θα αναρτηθούν οι κενές θέσεις στο Δημόσιο.
- Τον Νοέμβριο οι ενδιαφερόμενοι υπάλληλοι θα καταθέσουν τα αιτήματά τους με βάση τις κενές θέσεις.
- Τον Δεκέμβριο θα γίνει η αξιολόγηση των αιτημάτων από την Κεντρική Επιτροπή Κινητικότητας (ΚΕΚ).
- Τον Ιανουάριο-Φεβρουάριο θα υλοποιηθούν οι μετατάξεις οι που θα εγκριθούν από την ΚΕΚ.



ΟΙΚΟΝΟΜΙΑ

MONEYPRO
ΣΑΒΒΑΤΟ 24 ΙΟΥΝΙΟΥ 2017



Στην «ουρά» για συντάξεις και εφάπαξ

ΚΑΘΥΣΤΕΡΕΙ Η ΜΝΗΜΟΝΙΑΚΗ ΔΕΣΜΕΥΣΗ ΓΙΑ «ΞΕΚΑΘΑΡΙΣΜΑ»

Του **ΝΙΚΟΥ ΖΑΡΓΑΝΗ**
nzarganis@parapolitika.gr

συντάξεις που βρίσκονται σε εκκρεμότητα:

Ποσό της τάξεως των 2 δισ. ευρώ θα χρειαστεί να διατεθεί προκειμένου να εισπράξουν τις συντάξεις τους - και μάλιστα αναδρομικά για χρονικό διάστημα που σε πολλές περιπτώσεις ξεπερνά τα δύο χρόνια - όσοι έχουν αποχωρήσει από την αγορά εργασίας, χωρίς όμως να έχουν λάβει ακόμη τη σύνταξή τους. Σε κενό χρόνο βρίσκονται αυτή τη στιγμή οι δικαιούχοι τουλάχιστον 139.000 κύριων συντάξεων και 126.000 επικουρικών. Στο ίδιο... καζάνι βράζουν και όσοι περιμένουν να εισπράξουν το Εφάπαξ τους, και τουλάχιστον 20.000-25.000 συνταξιούχοι του Δημοσίου με διαδοχική ασφάλιση, οι οποίοι έχουν λάβει με ένα μεγάλο κομμάτι της σύνταξής τους, αλλά περιμένουν χρόνια να εισπράξουν το ποσό της προσαύτησης που θα προκύψει από τον επανυπολογισμό της.

1. Ποσοστό της τάξεως του 20% εκτιμάται ότι δεν θα φτάσει ποτέ στους δικαιούχους λόγω έκδοσης απορριπτικών αποφάσεων. Ο μεγάλος αριθμός των απορριπτικών αποδίδεται στο γεγονός ότι άλλαξαν οι προϋποθέσεις συνταξιοδότησης, χωρίς όμως οι εργαζόμενοι να λάβουν γνώση.

2. Πολλές αιτήσεις αφορούν σε διπλοεγγραφές λόγω της διαδοχικής ασφάλισης. Έτσι, αν εξαιρεθούν και οι δύο κατηγορίες που προαναφέρθηκαν, εκτιμάται ότι θα απομείνουν περίπου 90.000-100.000 κύριες συντάξεις προς απονομή.

Το «ξεκαθάρισμα» των συντάξεων-φάντασμα αποτελεί πλέον μνημονιακή δέσμευση, καθώς η έναρξη απονομής τους έχει συμπεριληφθεί στον κατάλογο με τα «προσπατούμενα». Η αρχική δέσμευση ήταν το «ξεκαθάρισμα» των κύριων συντάξεων που βρίσκονται σε εκκρεμότητα να έχει ολοκληρωθεί μέχρι το φθινόπωρο ή, το αργότερο, μέχρι το τέλος του χρόνου. Ωστόσο, σύμφωνα με πληροφορίες, η κυβέρνηση

ΔΙΚΑΙΟΥΧΟΙ. Στη λίστα των δικαιούχων υπάρχουν άνθρωποι η μεγάλη πλειονότητα των οποίων έχει υποβάλει αίτηση συνταξιοδότησης είτε το 2013 είτε το 2014. Η σύνταξή τους θα απονεμηθεί μέσα στους επόμενους μήνες -εφόσον οι δικαιούχοι πληρούν τις προϋποθέσεις συνταξιοδότησης- μαζί με τα αναδρομικά. Ταυτόχρονα, θα υπολογιστεί η προσωπική διαφορά, προκειμένου να είναι εύκολη και

Τουλάχιστον 139.000 οι δικαιούχοι κύριων και 126.000 επικουρικών

αμέση η κατάργησή ή η περικοπή της από την 1η/1/2019, όπως και θα ενεργοποιηθούν τα νέα μέτρα που ψηφίστηκαν τον Μάιο στη Βουλή. Όπως προκύπτει από τα στοιχεία που κατατέθηκαν προ ημερών στη

Βουλή, ο ΕΦΚΑ θα καταβαλλεί προσαφθείς ώσο από εδώ και στο εξής να απονέμονται περίπου 20.000 συντάξεις ανα μήνα. Εάν αυτό καταστεί εφικτό -καθώς, πέρα από το θέμα των πόρων, υπάρχουν και οι γραφειοκρατικές δυσνοήσιες του οργανισμού-, στο τέλος του χρόνου θα εκκρεμούν περίπου 60.000-70.000 κύριες συντάξεις (δεδομένου ότι οι καινούργιες αιτήσεις δεν θα ομαλοποιούνται να υποβάλλονται, αν και ο ρυθμός έχει μειωθεί αισθητά λόγω του νέου Κατρούγκαλου). Φυσικά, θα εκκρεμούν και όλες οι επικουρικές, οι οποίες ανέρχονται σε 126.000, με την οικονομική απαίτηση των δικαιούχων να φτάσει στα 420 εκατομμύρια ευρώ. Από τους συνολικά 138.000 που περιμένουν να πάρουν τη σύνταξή τους, όσοι ήδη εισπράτουν την προσωρινή δεν ξεπερνούν τους 40.000-50.000, ενώ και αυτοί λαμβάνουν ποσοστό της τάξεως του 50% (αντί για 70% που ήταν μέχρι τώρα).

ΕΚΚΡΕΜΟΤΗΤΕΣ. Αρμόδιες πηγές στον ενιαίο ασφαλιστικό φορέα εκτιμούν ότι το ποσό θα αποδειχθεί αρκετό, καθώς από τις 139.000 κύριες

Δύσκολος ο υπολογισμός για τις χρεώσεις

Η έκδοση νέων συντάξεων έχει «παγώσει» και επίσημα από την 1η/1/2015. Ήδη από τις 15 Σεπτεμβρίου 2016 τα ασφαλιστικά ταμεία έχουν λάβει οδηγία «να μην προχωρούν στην έκδοση συνταξιοδοτικών αποφάσεων επί υποβληθέντων αιτημάτων γήρατος, αναπηρίας και θανάτου από τις αρχές του 2015». Μάλιστα, με νέα εγκύκλιο που εκδόθηκε προ ημερών οι υπηρεσίες ενημερώθηκαν ότι «δεν υπάρχει κάποια νε-

ότερη οδηγία για τον τρόπο υπολογισμού των συντάξεων αυτών». Οι μόνοι που έχουν πιθανότητες να λάβουν την επικουρική τους σύνταξη είναι όσοι περιμένουν να την εισπράξουν λόγω θανάτου συνταξιούχου. Και αυτές οι συντάξεις θα δίδονται μόνο υπό την προϋπόθεση ότι ο θάνατος έχει επέλθει έως και τις 12 Μαΐου 2016. Η ημερομηνία δεν είναι τυχαία. Για θανάτους που σημειώθηκαν έως και τις

12 Μαΐου 2016 χρησιμοποιείται ο παλαιός τρόπος υπολογισμού της σύνταξης, οπότε η διαδικασία είναι εύκολη: η σύνταξη χρεώσεως αντιστοιχεί στο 70% της σύνταξης του θανόντος. Για θανάτους όμως που επήλθαν μετά τη 12η Μαΐου 2016 -ημερομηνία ενεργοποίησης του νόμου Κατρούγκαλου- ο υπολογισμός των συντάξεων χρεώσεως είναι πιο δύσκολος, ειδικά μάλιστα αν ο θάνατος δεν ήταν ήδη συνταξιούχος.



Επικυρώνονται και οριστικοποιούνται εντός της ερχόμενης εβδομάδας όσα συμφώνησε η κυβέρνηση με τους δανειστές για το περιεχόμενο των αλλαγών που προβλέπει η δεύτερη αξιολόγηση του ελληνικού προγράμματος. Με τη δημοσιοποίηση την ερχόμενη εβδομάδα των συνοδευτικών εκθέσεων για τη δεύτερη αξιολόγηση, θα αρχίσει και τυπικά η αντιστροφή μέτρηση για την εφαρμογή των αλλαγών που προβλέπει η συμφωνία στο πεδίο της φορολογίας. **Οι αλλαγές είναι πολλές και μεγάλες** και η συνειδητοποίηση τους από τους φορολογουμένους έγκαιρα θα τους βοηθήσει σημαντικά για να προσαρμόσουν την οικονομική τους συμπεριφορά.

Πιο συγκεκριμένα, το ημερολόγιο των αλλαγών στο πεδίο της φορολογίας έχει ως εξής:

• Καταργήθηκε αναδρομικά από την 1η Ιανουαρίου 2017 η έκπτωση φόρου για τις ιατρικές δαπάνες. Στη φορολογική δήλωση του 2018 δεν θα υπάρχει πλέον κωδικός για τη δήλωση ποσών ιατρικών και φαρμακευτικών δαπανών.

Στη μορφή που ισχύει για τα εισοδήματα του 2016 η έκπτωση φόρου ιατρικών δαπανών είναι 10% επί της δαπάνης, αλλά προσφέρεται στον φορολογούμενο μόνο στην περίπτωση που οι συνολικές ιατρικές δαπάνες του ξεπερνούν το 5% του συνολικού εισοδήματός του.

Για παράδειγμα, ένας φορολογούμενος που το 2016 είχε συνολικό επίσημο εισόδημα 30.000 ευρώ θα πρέπει, προκειμένου να λάβει έκπτωση φόρου για ιατρικές δαπάνες, να έχει ξοδέψει σε ιατρικές επισκέψεις, διαγνωστικές εξετάσεις ή φαρμακευτικές δαπάνες τουλάχιστον 1.500 ευρώ.

Εφόσον έχει ξοδέψει, για παράδειγμα, 1.600 ευρώ, θα έχει έκπτωση φόρου 160 ευρώ. Αν, αντίθετα, οι συνολικές ιατρικές δαπάνες του παραπάνω φορολογούμενου είναι 1.400 ευρώ τότε δεν θα έχει **καμία έκπτωση φόρου** για τις ιατρικές δαπάνες.

• Από την 1η Ιανουαρίου 2018 καταργείται η έκπτωση 1,5% που δίνεται στην παρακράτηση του φόρου εισοδήματος μισθωτών και συνταξιούχων. Από το 2018 επιβάλλονται μέτρα που θα μειώσουν ευθέως το διαθέσιμο εισόδημα εκατομμυρίων μισθωτών και συνταξιούχων. Και μάλιστα πριν μειωθεί το αφορολόγητο όριο.

Μισθωτοί και συνταξιούχοι θα χάσουν από μερικά λεπτά του ευρώ έως και μερικές δεκάδες ευρώ λόγω της κατά-



Μισθωτοί και συνταξιούχοι θα χάσουν από μερικά λεπτά του ευρώ έως και μερικές δεκάδες ευρώ λόγω της κατάργησης από την παρακράτηση του φόρου εισοδήματος.

Τα νέα βάρη για ιδιώτες και επιχειρήσεις

Το χρονολόγιο της νέας φοροκαταιγίδας

ΤΙ ΕΡΧΕΤΑΙ ΓΙΑ ΤΗ ΦΟΡΟΛΟΓΙΑ ΕΙΣΟΔΗΜΑΤΟΣ, ΓΙΑ ΤΑ ΑΚΙΝΗΤΑ ΚΑΙ ΓΙΑ ΤΟΝ ΦΠΑ

ΑΠΟ ΤΟΝ ΣΠΥΡΟ ΔΗΜΗΤΡΕΛΗ dimitreli@kefalaiο.gr

γησης της έκπτωσης από την παρακράτηση του φόρου εισοδήματος.

Πρόκειται για συνολική επιβάρυνση για τους μισθωτούς και τους συνταξιούχους ύψους 189 εκατομμυρίων ευρώ, που ψη-

φίτηκε από την κυβέρνηση προκειμένου να κλείσει το δημοσιονομικό κενό του 2018. Για παράδειγμα, μισθωτός με μηνιαίο μισθό 1.500 ευρώ θα δει από τον Ιανουάριο τις μηνιαίες αποδοχές του να μειώνονται κατά 3 ευρώ. Άλλος μισθωτός με μηνιαίο μισθό 3.000

ευρώ θα υποστεί **μείωση των μηνιαίων αποδοχών του** κατά 10,95 ευρώ.

• Καταργείται από φέτος το ειδικό αφορολόγητο όριο που ισχύει για βουλευτές και δικαστικούς. Βουλευτές και δικαστικοί δικαιούνται πρό-

θετο αφορολόγητο στο 25% της βουλευτικής αποζημίωσης και των αποδοχών τους, αντίστοιχα.

• Επιβάλλεται από φέτος (όταν εκδοθεί η σχετική υπουργική απόφαση) φόρος 5% στις βραχυχρόνιες μισθώσεις κα-

Μπορεί η κυβέρνηση να έλεγε ότι τα μέτρα έρχονται από το 2019, όμως οι μειώσεις εισοδήματος ξεκινούν από το 2018

τοιχίων, ενώ το σχετικό εισόδημα θα φορολογείται και με βάση τη φορολογική κλίμακα των ενδοκίων.

Ο φόρος στις βραχυχρόνιες μισθώσεις κατοικιών πρόκειται να φέρει στα κρατικά ταμεία πρόσθετα έσοδα ύψους 48 εκατομμυρίων ευρώ.

«Έρχεται «τσεκούρι» στο αφορολόγητο



Από την 1η Ιανουαρίου 2020 η εφόσον κριθεί αναγκαίο για να επιτευχθούν οι δημοσιονομικοί στόχοι, μειώνεται η έκπτωση φόρου για τους μισθωτούς και συνταξιούχους, η οποία οδηγεί ουσιαστικά σε **μείωση του αφορολόγητου ορίου**

Η έκπτωση φόρου μειώνεται από τα 1.900 ευρώ που είναι για τους άγαμους, 1.950 ευρώ για τους εγγαμους με ένα παιδί, 2.000 ευρώ για δύο παιδιά και 2.100 ευρώ για τρία ή περισσότερα παιδιά, στα 1.250, τα 1.300, τα 1.350 και 1.450 ευρώ αντίστοιχα. Από τη μείωση της έκ-

πτωσης φόρου συρρικνώνεται το αφορολόγητο όριο, από το επίπεδο των 8.636 ευρώ έως 9.545 ευρώ, στα 5.681 ευρώ έως 6.591 ευρώ. Η μείωση του αφορολόγητου ορίου θα κοστίσει στους φορολογούμενους ποσό τουλάχιστον 1,9 δισ. ευρώ ετησίως.

Πότε και πόσο θα μειωθούν –αν μειωθούν– φόροι



Η συμφωνία που υπεγράφη με τους δανειστές προβλέπει, υπό προϋποθέσεις, και τη μείωση ορισμένων φόρων. Πρόκειται για ένα μείγμα μειώσεων φόρων που έχει υπολογίσει ουσιαστικά το Διεθνές Νομισματικό Ταμείο προκειμένου το φορολογικό σύστημα να γίνει πιο φιλικό στην ανάπτυξη, δηλαδή να δοθούν κίνητρα για την πραγματοποίηση επενδύσεων, αλλά και να μην τιμωρείται η περισσότερη δουλειά με περισσότερο φόρο.

Οι μειώσεις των φόρων θα γίνουν **μόνο εφόσον προκύψει δημοσιονομικό περιθώριο**, δηλαδή υπερκαλύπτεται ο στόχος του πρωτογενούς πλεονάσματος 3,5%. Για παράδειγμα, η μείωση των φόρων θα ενεργοποιηθεί εφόσον το πρωτογενές πλεόνασμα του 2019 προβλεφθεί από τον Αύγουστο του 2018 ότι θα διαμορφωθεί στο 4,5% ή και 5,5% του Ακαθάριστου Εγχώριου Προϊόντος.

Ειδικότερα, από το 2019 προβλέπεται στο πακέτο των αντιμέτρων η μείωση

του εταιρικού φορολογικού συντελεστή από το 29% στο 26%. Επίσης, προβλέπεται η μείωση του ΕΝΦΙΑ έως και 70 ευρώ για όσους έχουν επίσημο ΕΝΦΙΑ έως 700 ευρώ, η μείωση του πρώτου συντελεστή της φορολογικής κλίμακας από το 22% στο 20% και η μείωση των συντελεστών της εισφοράς αλληλεγγύης. Με τη νέα κλίμακα της εισφοράς, οι συντελεστές θα μηδενιστούν για εισόδημα έως 30.000 ευρώ και θα μειωθούν για εισόδημα έως και 65.000 ευρώ.



■ Αυτοκίνητο

Ταλαιπωρία χωρίς τέλος για τα ανασφάλιστα Ι.Χ.

ΤΙ ΕΡΧΕΤΑΙ ΜΕΤΑ ΤΙΣ 14 ΙΟΥΛΙΟΥ, ΠΟΥ ΛΗΓΕΙ Η ΝΕΑ ΠΡΟΘΕΣΜΙΑ ΓΙΑ ΑΣΦΑΛΙΣΗ

■ ΑΠΟ ΤΟΝ ΣΠΥΡΟ ΔΗΜΗΤΡΕΛΗ dimitreis@kefalaiο.gr

Προσωρινή είναι η αναβολή της ταλαιπωρίας για εκατοντάδες χιλιάδες πολίτες λόγω της διασταύρωσης για τα ανασφάλιστα οχήματα. Μπορεί η κυβέρνηση να ακύρωσε προσωρινά όλη τη διαδικασία και να έδωσε νέα προθεσμία έως τις 14 Ιουλίου για την ασφάλιση όλων των ανασφάλιστων οχημάτων χωρίς την καταβολή προστίμου, ωστόσο, έπειτα από αυτή την προθεσμία η ταλαιπωρία και το χάος θα επανέλθουν, με άσκοπες επισκέψεις σε Εφορίες, αστυνομία και διευθύνσεις συγκοινωνιών. Και αυτό, διότι τα λάθη που υπάρχουν στα αρχεία οχημάτων των κρατικών υπηρεσιών είναι απίθανο να έχουν διορθωθεί μέχρι να γίνει η νέα διασταύρωση.

Αν και ο νόμος για τον εντοπισμό των ανασφάλιστων Ι.Χ. ψηφίστηκε το 2013, δηλαδή πριν από τέσσερα χρόνια, η πρώτη διασταύρωση για τον εντοπισμό τους έγινε μόλις πριν από μερικές ημέρες. Και, αντί να βάλει σε τάξη μια άναρχη κατάσταση που είχε διαμορφωθεί στους δρόμους με την κυκλοφορία χιλιάδων ανασφάλιστων Ι.Χ., προκάλεσε πο-νοκέφαλο και χάος σε εκατοντάδες χιλιάδες πολίτες που δεν έχουν παρανομήσει.

■ Η διασταύρωση

Συγκεκριμένα, έγινε διασταύρωση μεταξύ του αρχείου των κυκλοφορούντων οχημάτων του υπουργείου Οικονομικών, δηλαδή των αρχείου των οχημάτων που διαθέτουν πινακίδες, με το αρχείο των ασφαλιστικών εταιρειών που αφορά τα οχήματα που έχουν ασφαλιστεί. Από τη διασταύρωση που έγινε «φωτογραφικά» για την ημερομηνία 6 Ιουνίου 2017 προέκυψε ότι κυκλοφορούν στην Ελλάδα 1,1 εκατομμύριο ανασφάλιστα οχήματα. Πρόκειται για απίστευτο αριθμό, καθώς τα κυκλοφορούντα οχήματα υπολογίζεται ότι δεν ξεπερνούν τα 6 εκατομμύρια. Όσοι φορολογούμενοι «εντοπίστηκαν» να έχουν στην κατοχή τους ανασφάλιστο όχημα έλαβαν μήνυμα στην ηλεκτρονική τους μερίδα στο Taxisnet με το οποίο καλούνταν να προχωρήσουν στην ασφάλιση του οχήματός τους ή να διορθώσουν λάθη που τους έχουν γίνει και τους δείχνουν ανασφάλιστους.



Χιλιάδες φορολογούμενοι θα αναγκαστούν να επισκεφθούν την Εφορία και άλλες υπηρεσίες για να διορθώσουν λάθη που υπάρχουν στα κρατικά αρχεία οχημάτων.

Υπάρχουν τέσσερα διαφορετικά αρχεία οχημάτων σε τέσσερις διαφορετικές κρατικές υπηρεσίες

δη περισσότεροι από 400.000! Τι ακριβώς είχε συμβεί; Έλαβαν το μήνυμα πολίτες οι οποίοι πριν από πολλά χρόνια, ή και πιο πρόσφατα, είχαν παραδώσει το όχημά τους για απόσυρση στις εταιρείες ανακύκλωσης. Μεγάλη κατηγορία πολιτών που έλαβαν το σχετικό μήνυμα ήταν και αυτοί που είχαν δηλώσει στην αστυνομία κλοπή του οχήματός τους, ενώ πολλοί ήταν και αυτοί που είχαν καταθέσει τις πινακίδες κυκλοφορίας και καλούνταν να ασφαλισουν το όχημά τους!

Μάλιστα, στο ίδιο το μήνυμα που έλαβαν οι πολίτες γινόταν παραδοχή των λαθών που υπάρχουν και καλούνται οι πολίτες να βγάλουν το φίδι από την τρύπα πηγαίνοντας από υπηρεσία σε υπηρεσία προ-

κειμένου να λύσουν το πρόβλημα και να μην αναγκαστούν να πληρώσουν το παράβολο πρόστιμο των 250 ευρώ που βεβαιώθηκε στους 1,1 εκατ. φορολογούμενους.

Άτακτη υποχώρηση

Αποτέλεσμα του χάους που προκλήθηκε ήταν το ζήτημα να φτάσει στο υπουργικό συμβούλιο της περασμένη Τετάρτη, όπου ελήφθη η απόφαση να ακυρωθούν όλα και να ξεκινήσουν από την αρχή. Διαγράφηκαν όλα τα παράβολα πρόστιμα και για

τους 1,1 εκατ. πολίτες που είχαν πιστεί στα δίκτυα της διασταύρωσης και δόθηκε διορία σε όλους να ασφαλισουν το όχημά τους έως τις 14 Ιουλίου. Στο μεταξύ, τα συναρμόδια υπουργεία υποτίθεται ότι θα κάνουν ό,τι μπορούν προκειμένου να διορθώσουν τα λάθη στα αρχεία τους και να μη χρειαστεί μετά τη νέα διασταύρωση να ταλαιπωρηθούν.

«Θα ισοδυναμεί με θάμα πρώτου μεγέθους αν καταφέρει το Δημόσιο να διορθώσει τα λάθη των αρχείων του για τα οχήματα», λέει έμπειρο πρώην στέλεχος του υπουργείου Οικονομικών. «Αυτό για το οποίο θα πρέπει να είναι οίγουροι οι πολίτες που έλαβαν το μήνυμα λόγω λάθους στα αρχεία οχημάτων είναι ότι θα είναι εκπληξι αν δεν το λάβουν εκ νέου μετά τη νέα διασταύρωση».

Από θα γίνει επειδή είναι τεχνικά πολύ δύσκολο έως και αδύνατο να συντονιστούν μεταξύ τους σε λιγότερο από έναν μήνα τέσσερα διαφορετικά αρχεία οχημάτων που δια-

ρούνται σε τέσσερις διαφορετικές υπηρεσίες. Πάρτε ανόσα.

Το υπουργείο Δημοσίας Τάξης διατηρεί το αρχείο των περίπου 400.000 οχημάτων τα οποία έχουν κλαπεί, το υπουργείο Μεταφορών διατηρεί το αρχείο των οχημάτων τα οποία έχουν ταξινομηθεί ή αποταξινομηθεί λόγω καταστροφής ή απόσυρσης, το υπουργείο Οικονομικών διατηρεί το αρχείο των κυκλοφορούντων οχημάτων, δηλαδή αυτών τα οποία διαθέτουν πινακίδες κυκλοφορίας, και, τέλος, η Ένωση Ασφαλιστικών Εταιρειών διαθέτει το αρχείο των ασφαλισμένων οχημάτων.

Έτσι, πολίτες οι οποίοι είτε έχουν δηλώσει κλοπή του οχήματός τους είτε το έχουν αποσύρει ή απλώς έχουν καταθέσει πινακίδες κυκλοφορίας είναι πολύ πιθανό με τα αντίστοιχα δικαιολογητικά στα χέρια να αναγκαστούν μετά τις 14 Ιουλίου να πάνε από υπηρεσία σε υπηρεσία προκειμένου να γλιτώσουν το πρόστιμο για τα ανασφάλιστα οχήματα και να αποδείξουν εντέλει ότι δεν είναι... ελέφαντες.





Στοιχειώνει τα νοικοκυριά ο εμφύλιος της φτώχειας

Στοιχεία-σοκ από την ΕΛ.ΣΤΑΤ. για το πού έφτασαν τη χώρα Μνημόνια, λιτότητα

Σοκ προκαλούν τα στοιχεία της ΕΛ.ΣΤΑΤ. για τη φτώχεια στη χώρα μας, απουπώνοντας την εξαθλίωση στην οποία έχουν οδηγηθεί τα ελληνικά νοικοκυριά από τα Μνημόνια και τις πολιτικές λιτότητας. Συνολικά, σύμφωνα με τα στοιχεία της ΕΛ.ΣΤΑΤ., 3.789.300 άτομα, τουλάχιστον το 35,6% του πληθυσμού της χώρας, βρίσκονται σε κίνδυνο φτώχειας ή κοινωνικού αποκλεισμού! Σε επίπεδο νοικοκυριών, από τα 4.168.784 που καταγράφει η έρευνα, όσα βρίσκονται σε κίνδυνο φτώχειας φτάνουν τα 832.065, ενώ από το 2009 έχει διπλασιαστεί το ποσοστό του πληθυσμού (από 11% σε 22,4%) που στερείται βασικά αγαθά και υπηρεσίες! Οι αριθμοί αποκαλύπτουν τις τραγικές συνθήκες διαβίωσης στην Ελλάδα των Μνημονίων:

- Περισσότερα από τα μισά φτωχά νοικοκυριά δεν μπορούν να φάνε κάθε δεύτερη ημέρα κοτόπουλο, κρέας, ψάρι ή λαχανικά ίσης θρεπτικής αξίας! Στο σύνολο του πληθυσμού, τη δυσκολία αυτήν αντιμετωπίζουν περισσότεροι από ένας στους 10 Έλληνες (12,1%).
- Το 80,7% των φτωχών νοικοκυριών και το 47,6% των μη φτωχών δηλώνουν οικονομική δυσκολία να αντιμετωπίσουν έκτακτες ανάγκες!
- Το 62,3% των φτωχών νοικοκυριών δηλώνει δυσκολία στην έγκαιρη πληρωμή πάγιων λογαριασμών ηλεκτρικού ρεύματος, νερού κ.λπ. Το ποσοστό αυτό στο σύνολο των νοικοκυριών φτάνει το 39%.
- Τρία στα δέκα νοικοκυριά δεν έχουν τη δυνατότητα για ικανοποιητική θέρμανση τον χειμώνα. Το ποσοστό αυτό ανέρχεται σε 51,6% για τα φτωχά νοικοκυριά και σε 23,6% για τα μη φτωχά νοικοκυριά.
- Πάνω από τα μισά νοικοκυριά (54%)



Πολίτες ψάχνουν για τρόφιμα μετά το τέλος λαϊκής αγοράς

δυσκολεύονται να αποπληρώσουν τις δόσεις πιστωτικών καρτών ή δανείων. Ειδικά στα φτωχά νοικοκυριά σχεδόν κανείς δεν μπορεί να πληρώσει, με το ποσοστό να αγγίζει το 85%!

Επίσης, σχεδόν δύο στους δέκα Έλληνες δεν έχουν τη δυνατότητα να βγαίνουν μία φορά τον μήνα για φαγητό ή ποτό και σχεδόν πέντε στους δέκα δεν μπορούν να ξοδέψουν χρήματα για τον εαυτό τους ή για κάποιον κόμπι. Το 25,5% των φτωχών νοικοκυριών και το 11,4% του συνόλου των νοικοκυριών δεν διαθέτουν τουλάχιστον ένα Ι.Χ. επιβατικό αυτοκίνητο. Εξάλλου, το 18,9% του πληθυσμού δεν έχει την οικονομική δυνατότητα να συ-

0 «πλήκς» στα 4.500 ευρώ

ΣΤΑ 4.500 ευρώ ετησίως ανά άτομο ορίζεται η Ευρωπαϊκή Στατιστική Υπηρεσία το κατώφλι της φτώχειας. Το ποσό αυτό ανεβαίνει στα 9.450 ευρώ για νοικοκυριά με δύο ενήλικες και δύο εξαρτώμενα παιδιά ηλικίας κάτω των 14 ετών. Το κατώφλι της φτώχειας ορίζεται στο 60% του διάμεσου συνολικού εισοδήματος διαθέσιμου εισοδήματος των νοικοκυριών, που είναι 7.500 ευρώ, ενώ το μέσο επίσημο εισόδημα των νοικοκυριών της χώρας ανέρχεται σε 14.932 ευρώ. Πέραν, λοιπόν, το 21,2% του συνολικού πληθυσμού της χώρας ήταν σε κίνδυνο φτώχειας, είχε δηλαδή συνολικό διαθέσιμο εισόδημα χαμηλότερο των 7.500 ευρώ.

ναντιέται (στο σπίτι ή κάπου αλλού) με φίλους ή συγγενείς για ένα γεύμα ή ένα ποτό τουλάχιστον μία φορά τον μήνα.

Τα θλιβερά στοιχεία, όμως, από την έρευνα της ΕΛ.ΣΤΑΤ. δεν σταματούν εδώ... Ο κίνδυνος φτώχειας για παιδιά ηλικίας 0-17 ετών (παιδική φτώχεια) φτάνει το 26,3%. Το ποσοστό κινδύνου φτώχειας για τους εργαζομένους ανέρχεται στο 14,1%, ενώ για τους ανέργους εκτοξεύεται στο 47,1%. Είναι χαρακτηριστικό ότι αντιμετωπιοι με τον κίνδυνο φτώχειας βρίσκονται ακόμα και εργαζόμενοι με πλήρη απασχόληση (12,2%), με το ποσοστό των εργαζομένων με μερική απασχόληση να ανέρχεται στο 30,3%.



Προβλήματα ακόμη και για τους «πλουσιοτέρους»

ΜΠΟΡΕΙ τα φτωχά νοικοκυριά να είναι εκείνα που έχουν κυριωθεί περισσότερο από την οικονομική κρίση, αυτό όμως δεν σημαίνει ότι τα υπόλοιπα περνούν πολύ καλύτερα.

Σημαντικές δυσκολίες αντιμετωπίζουν και τα νοικοκυριά που διαβιούν πάνω από το κατώφλι της φτώχειας. Συγκεκριμένα, το 23,6% των μη φτωχών νοικοκυριών δεν έχει ικανοποιητική θέρμανση τον

χειμώνα, το 47,6% δηλώνει αδυναμία να αντιμετωπίσει έκτακτες ανάγκες και το 1,8% των πιο... εύπορων νοικοκυριών στερείται διατροφή που περιλαμβάνει κάθε δεύτερη ημέρα κοτόπουλο, κρέας, ψάρι ή λαχανικά ίσης θρεπτικής αξίας.

Περισσότερα από τρία στα 10 μη φτωχά νοικοκυριά (33,5%) δηλώνουν δυσκολία στην έγκαιρη πληρωμή πάγιων λογαρια-

σμών, όπως του ηλεκτρικού ρεύματος, του νερού ή του φυσικού αερίου. Ανάλογο ποσοστό αντιμετωπίζει δυσκολίες στην καταβολή του ενοικίου ή της δόσης στεγαστικού δανείου, ενώ το 56% των νοικοκυριών που υποτίθεται ότι βρίσκονται σε καλύτερη οικονομική κατάσταση δυσκολεύεται πάρα πολύ στην αποπληρωμή δόσεων πιστωτικών καρτών και καταναλωτικών δανείων.

Επίσης, το 7,9% δεν διαθέτει τουλάχιστον ένα Ι.Χ. αυτοκίνητο και το 4,4% δεν μπορεί να τοποθετήσει στο σπίτι του ηλεκτρονικό υπολογιστή λόγω οικονομικής αδυναμίας. Ενδεικτικές των δυσχερειών είναι και οι ελλείψεις βασικών ανέσεων στην κύρια κατοικία, με το 25,1% του μη φτωχού πληθυσμού να δηλώνει ότι μένει σε σπίτι με στενότητα χώρου.

10. ΠΟΣΟ ΛΕΙΠΕΙ ΚΑΙ ΤΙ ΔΙΚΑΙΟΥΝΤΑΙ Ο ΕΡΓΑΖΟΜΕΝΟΣ

Μέσο: ΤΑ ΝΕΑ

Ημ. Έκδοσης: . . . 24/06/2017 Ημ. Αποδελτίωσης: . . . 24/06/2017

Σελίδα: 37



ΣΑΒΒΑΤΟΚΥΡΙΑΚΟ 24-25 ΙΟΥΝΙΟΥ 2017

ΟΔΗΓΟΣ ΑΔΕΙΩΝ

ΤΑ ΝΕΑ 37

Εναν χρήσιμο οδηγό για το ισχύον καθεστώς των αδειών για τους εργαζομένους στον ιδιωτικό τομέα παρουσιάζουν «ΤΑ ΝΕΑ» σε συνεργασία με το Κέντρο Πληροφόρησης Εργαζομένων και Ανέργων της ΓΣΕΕ (ΚΕΠΕΑ - ΓΣΕΕ)



ΠΟΣΟ ΛΕΙΠΕΙ ΚΑΙ ΤΙ ΔΙΚΑΙΟΥΝΤΑΙ Ο ΕΡΓΑΖΟΜΕΝΟΣ

Ετήσια άδεια: όλοι οι εργαζόμενοι οι οποίοι συνδέονται με σύμβαση ή σχέση εργασίας ορισμένου ή αορίστου χρόνου (ιδιωτικός τομέας) δικαιούνται να λάβουν ετήσια άδεια με αποδοχές από την έναρξη της απασχόλησής τους σε συγκεκριμένη ύπαρξη επιχείρησης. Η άδεια αυτή χορηγείται από τον εργοδότη αναλογικώς (ποσοστό) με βάση το χρονικό διάστημα που απασχολήθηκε ο εργαζόμενος στον εργοδότη αυτόν. Η αναλογία της χορηγούμενης άδειας υπολογίζεται βάσει ετήσιας άδειας 20 εργάσιμων ημερών



ΤΟΥΗΛΙΑ ΓΕΩΡΓΑΚΗ

επί πενήντημέρου εβδομαδιαίας εργασίας και 24 εργάσιμων ημερών επί εξαμηνίου, η οποία αντιστοιχεί σε 12 μήνες συνεχούς απασχόλησης. Παράλληλα, διευκρινίζεται πλήρως και συμπληρώνεται η διαδικασία λήψης της άδειας κατά τα δύο πρώτα ημερολογιακά έτη της εργασιακής σχέσης του μισθωτού.

Η ετήσια άδεια με αποδοχές καθώς και το επίδομα άδειας διέπονται και από τις λοιπές οικείες διατάξεις της εργατικής νομοθεσίας. Ως εκ τούτου, εξασφαλίζεται η συνέχεια της ισχύος των κειμένων διατάξεων που αφορούν τον μηχανισμό και τον τρόπο χορήγησης της άδειας και του επιδόματος άδειας. Σε περίπτωση μη χορήγησης από τον εργοδότη λόγω υπαίτιότητας του (άρνηση, πταίσμα, αμέλεια) της άδειας που δικαιούται ο εργαζόμενος εντός του ημερολογιακού έτους, υποχρεούται να καταβάλει σ' αυτόν τις αντίστοιχες αποδοχές άδειας με προσαύξηση 100%, όχι όμως και του επιδόματος άδειας.

Ήδη καθιερώθηκε για το πρώτο ημερολογιακό έτος - εντός του οποίου προσελήφθη ο μισθωτός, υποχρέωση του εργοδότη να χορηγεί

μέχρι την 31η Δεκεμβρίου αναλογία - ποσοστό των ημερών άδειας που δικαιούται ο μισθωτός, βάσει του χρονικού διαστήματος απασχόλησης στο έτος αυτό. Η αναλογία της άδειας, η οποία υπολογίζεται επί των 20 (επί πενήντημέρου) και των 24 (επί εξαμηνίου) ημερών, θα πρέπει να χορηγείται από τον εργοδότη έως την 31η Δεκεμβρίου του ημερολογιακού έτους πρόσληψης, ακόμη και αν δεν έχει ζητηθεί από τους εργαζομένους. Κατά το δεύτερο ημερολογιακό έτος, ο μισθωτός δικαιούται να λάβει τμηματικά την άδειά του, η οποία αναλογεί στον χρόνο απασχόλησής του στο δεύτερο αυτό έτος, στον οικείο εργοδότη. Η αναλογία της άδειας υπολογίζεται εκ νέου, όπως και κατά το πρώτο ημερολογιακό έτος, με βάση τις 20 ημέρες επί πενήντημέρου και τις 24 ημέρες επί εξαμηνίου. Κατά τη διάρκεια του έτους αυτού και κατά το χρονικό σημείο συμπλήρωσής 12 μηνών από την ημερομηνία πρόσληψης, η άδεια επαυξάνεται κατά μία εργάσιμη ημέρα. Ως εκ τούτου, η άδεια κατά το δεύτερο ημερολογιακό έτος, η οποία θα

πρέπει να χορηγηθεί από τον εργοδότη αναλογικώς ή ολόκληρη στο τέλος, έως την 31η Δεκεμβρίου του έτους αυτού, φθάνει στο ύψος των 21 επί πενήντημέρου και 25 επί εξαμηνίου εργάσιμων ημερών.

Κατά το τρίτο ημερολογιακό έτος, καθώς και τα επόμενα, ο μισθωτός δικαιούται να λάβει ολόκληρη την ετήσια άδειά του και σε κάθε χρονικό σημείο του έτους αυτού. Η άδεια αυτή θα φθάσει τις 22 ημέρες επί πενήντημέρου και τις 26 επί εξαμηνίου, εάν έχουν συμπληρωθεί δύο έτη απασχόλησης εντός του τρίτου αυτού ημερολογιακού έτους.

Τονίζεται ότι στην άδεια υπολογίζονται μόνο οι εργάσιμες ημέρες. Δεν συμπεριλαμβάνονται οι Κυριακές, οι αργίες και οι ημέρες ασθένειας (κατά τις οποίες ο μισθωτός παρέμεινε στο σπίτι του ή νοσηλεύτηκε σε νοσοκομείο), που εμπίπτουν στο διάστημα της άδειας. Για τους μισθωτούς πενήντημέρου εργασίας δεν περιλαμβάνεται στον αριθμό ημερών άδειας η ημέρα της εβδομάδας κατά την οποία δεν παρέχουν εργασία λόγω πενήντημέρου.

Ο μισθωτός δικαιούται να λάβει τμηματικά την άδειά του, η οποία αναλογεί στον χρόνο απασχόλησής του στο δεύτερο αυτό έτος, στην οικεία επιχείρηση

Μέσο: ΤΑ ΝΕΑ

Ημ. Έκδοσης: . . . 24/06/2017 Ημ. Αποδελτίωσης: . . . 24/06/2017

Σελίδα: 38



Η άδεια χορηγείται ολόκληρη. Επιτρέπεται κατ' εξαίρεση η κατάτμηση του χρόνου αδείας εντός του αυτού ημερολογιακού έτους σε δύο περιόδους, εξαιτίας ιδιαίτερα σοβαρής ή επείγουσας ανάγκης της επιχείρησης ή εκμετάλλευσης και έπειτα από έγκριση της οικείας Επιθεώρησης Εργασίας. Σε κάθε περίπτωση, η πρώτη περίοδος της αδείας δεν μπορεί να περιλαμβάνει λιγότερες των 6 εργασίμων ημερών επί εξαημέρου εβδομαδιαίας εργασίας και των 5 εργασίμων ημερών επί πενθημέρου ή, προκειμένου περί ανηλίκων, των 12 εργασίμων ημερών. Η κατάτμηση του χρόνου αδείας επιτρέπεται και σε περισσότερες των δύο περιόδων, από τις οποίες η μία πρέπει να περιλαμβάνει τουλάχιστον 12 εργάσιμες ημέρες επί εξαημέρου εβδομαδιαίας εργασίας και 10 εργάσιμες ημέρες επί πενθημέρου ή, προκειμένου περί ανηλίκων, 12 εργάσιμες ημέρες, ύστερα από έγγραφη αίτηση του μισθωτού προς τον εργοδότη. Η αίτηση αυτή για την οποία δεν απαιτείται έγκριση από την αρμόδια υπηρεσία του ΣΕΠΕ, διατηρείται στην επιχείρηση επί 5 έτη και πρέπει να είναι στη διάθεση των επιθεωρητών Εργασίας.

Τονίζονται επίσης τα εξής:
 ■ Κατά τη διάρκεια της αδείας ο μισθωτός δικαιούται να λάβει από τον εργοδότη τις «συνθήκες αποδοχές» που θα ελάμβανε αν πραγματικά απασχολούνταν στην επιχείρηση κατά τον αντίστοιχο χρόνο της αδείας του. Στην έννοια των συνθών αποδοχών περιλαμβάνεται, ότι καταβάλλεται στον μισθωτό τακτικά και μόνη ως αντάλλαγμα της εργασίας του, τόσο ο πάγιος μισθός ή το ημερομίσθιο όσο και κάθε είδους πρόσθετες συμπληρωματικές παροχές, είτε σε χρήμα είτε σε είδος (όπως λ.χ. τροφή, κατοικία, ποσοστά, επιδόματα κ.λπ.). Εκτός από τις αποδοχές, ο μισθωτός δικαιούται και επίδομα αδείας. Το επίδομα αδείας δεν μπορεί να υπερβεί για όσους αμείβονται με μισθό τον μισό μισθό και για όσους αμείβονται με ημερομίσθιο τα 13 ημερομίσθια.

■ Τόσο οι αποδοχές αδείας όσο και το επίδομα αδείας προκαταβάλλονται στον μισθωτό κατά την έναρξη της αδείας του και δεν συμπληφίζονται με ανώτερες των νομίμων καταβαλλόμενες αποδοχές.

■ Αν από υπαιτιότητα του εργοδότη δεν χορηγηθεί η άδεια μέχρι το τέλος του ημερολογιακού έτους, ο εργαζόμενος δικαιούται τις αποδοχές αδείας αυξημένες στο 100% (διπλάσιο). Δεν διπλασιάζεται όμως το επίδομα αδείας.

■ Από τον νόμο απαγορεύεται η απασχόληση του μισθωτών κατά τη διάρκεια της αδείας τους.

■ Απαγορεύεται η απόλυση κατά την άδεια: απαγορεύεται η καταγγελία σύμβασης κατά τη διάρκεια της αδείας του μισθωτού από τον εργοδότη. Η απαγόρευση είναι απόλυτη και δεν επιτρέπει την απόλυση για οποιονδήποτε λόγο. Σε περίπτωση που γίνει, θεωρείται άκυρη.

■ Αν λήξει η σύμβαση εργασίας με οποιονδήποτε τρόπο (απόλυση, παραιτήση, θάνατος εργαζομένου, λήξη σύμβασης ορισμένου χρόνου) και ο εργαζόμενος δεν είχε πάρει την κανονική του άδεια που του οφείλεται, τότε δικαιούται τις αποδοχές τις οποίες θα έπαιρνε αν του είχε χορηγηθεί η άδεια.

■ Αποζημίωση και επίδομα αδείας, αναλόγως προς τον χρόνο υπηρεσίας, α) Κατά το πρώτο ημερολογιακό έτος που έγινε η πρόσληψή του, δικαιούται να λάβει 2 ημερομίσθια ή 2/25 του μισθού για κάθε μήνα απασχόλησης, όπως και 2 ημερομίσθια ως επίδομα αδείας (με τον περιορισμό του μισού μισθού ή των 13 ημερομισθίων). β) Κατά το δεύτερο ημερολογιακό έτος, ο μισθωτός επίσης δικαιούται επίσης 2 ημερομίσθια ή 2/25 του μισθού για κάθε μήνα απασχόλησης, όπως και 2 ημερομίσθια ως επίδομα αδείας (με τον περιορισμό του μισού μισθού ή των 13 ημερομισθίων). γ) Κατά το τρίτο ημερολογιακό έτος και για τα επόμενα οφείλονται αποδοχές πλήρους αδείας και επίδομα αδείας, που αντιπροσωπεύουν αυτές που θα δικαιούνταν ο μισθωτός αν έπαιρνε την άδεια του κατά το χρονικό διάστημα της λήξης της σχέσης εργασίας.

100%

(διπλάσιο) αυξημένες αποδοχές δικαιούται ο εργαζόμενος αν από υπαιτιότητα του εργοδότη δεν χορηγηθεί η άδεια μέχρι το τέλος του ημερολογιακού έτους

Η κατάτμηση του χρόνου αδείας επιτρέπεται και σε περισσότερες των δύο περιόδων, από τις οποίες η μία να περιλαμβάνει τουλάχιστον 12 εργάσιμες ημέρες

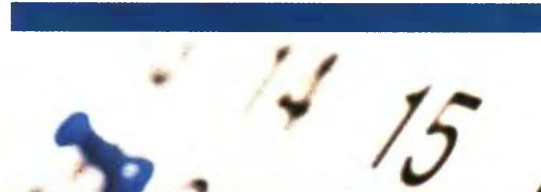
Η άδεια δίνεται ολόκληρη ή το πολύ σε δύο περιόδους

13

ημερομίσθια δικαιούται να πάρει ο εργαζόμενος που πληρώνεται με μισό μισθό

Πίνακας αδειών (κατά τον Ν. 3302/2004) - Ιδιωτικός τομέας Υπάλληλοι και εργατοτεχνίτες με συνολική υπηρεσία ή προϋπηρεσία μέχρι 10 ετών στον ίδιο εργοδότη ή μέχρι 12 ετών σε οποιονδήποτε εργοδότη

Ημερολογιακό έτος απασχόλησης στην ίδια επιχείρηση	Ημέρες αδείας μισθωτού απασχολούμενου με άδεια
1^ο ημερολογιακό έτος (από την πρόσληψη έως 31/12)	2 ημέρες για κάθε μήνα απασχόλησης ή 24/12 Χ μήνες απασχόλησης με στρογγυλοποίηση του γινομένου
2^ο ημερολογιακό έτος (από 1/1 έως συμπλήρωση 12μήνου από την πρόσληψη)	24/12 Χ μήνες απασχόλησης με στρογγυλοποίηση του γινομένου
2^ο ημερολογιακό (από τη συμπλήρωση του 12μήνου και μέχρι 31/12)	25 ημέρες ή 25/12 Χ μήνες απασχόλησης με στρογγυλοποίηση του γινομένου
3^ο έτος και τα επόμενα έτη. Ολόκληρη άδεια σε οποιονδήποτε χρονικό σημείο του έτους ακόμη και 1/1	21 ημέρες
	22 ημέρες



Πίνακας ημερών αδείας με προϋπηρεσία άνω των 10 ετών - Ιδιωτικός τομέας

Ημερολογιακό έτος απασχόλησης στην ίδια επιχείρηση	Ημέρες αδείας μισθωτού
1^ο έτος (από πρόσληψης έως 31/12)	25/12 κατά μήνα απασχόλησης. Στρογγυλοποίηση του γινομένου αναλόγως προς τον αριθμό των μηνών για τους οποίους ζητείται άδεια
2^ο έτος, ημέρες αδείας χορηγούμενες κατά τμήματα. Αν δεν χορηγηθεί σε τμήματα, χορηγείται ολόκληρη μέχρι 31/12	25/12 κατά μήνα απασχόλησης. Στρογγυλοποίηση του γινομένου αναλόγως προς τον αριθμό των μηνών για τους οποίους ζητείται άδεια
3^ο έτος και τα επόμενα έτη. Ολόκληρη άδεια σε οποιονδήποτε χρονικό σημείο του έτους, ακόμη και 1/1	25 ημέρες άδεια

10. ΠΟΣΟ ΛΕΙΠΕΙ ΚΑΙ ΤΙ ΔΙΚΑΙΟΥΝΤΑΙ Ο ΕΡΓΑΖΟΜΕΝΟΣ

Μέσο: ΤΑ ΝΕΑ

Ημ. Έκδοσης: . . . 24/06/2017 Ημ. Αποδελτίωσης: . . . 24/06/2017

Σελίδα: 39



Ημέρες αδείας Μειωμένοι απασχολούμενοι με θάνατο	Αποδοχές αδείας 5θήμερο και θάνατο	Επιβόλα αδείας 5θήμερο και θάνατο
2 ημέρες για κάθε μήνα απασχόλησης ή 24/12 X μήνες απασχόλησης με στρογγυλοποίηση του γινομένου	2 ημερομίσθια ή 2/25 του μηνιαίου μισθού για κάθε μήνα απασχόλησης από την πρόσληψη μέχρι 31 Δεκεμβρίου	Αναλογικά βάσει του χρόνου απασχόλησης και των αποδοχών αδείας και μέχρι συμπλήρωσης 13 ημερομισθίων ή το 1/2 του μηνιαίου μισθού
24/12 X μήνες απασχόλησης με στρογγυλοποίηση του γινομένου	Από 1/1 έως τη συμπλήρωση 12μήνου: 2 ημερομίσθια (24/12) ή 2/25 του μηνιαίου μισθού για κάθε μήνα απασχόλησης	Αναλογικά βάσει του χρόνου απασχόλησης και των αποδοχών αδείας και μέχρι συμπλήρωσης 13 ημερομισθίων ή το 1/2 του μηνιαίου μισθού
25 ημέρες ή 25/12 X μήνες απασχόλησης με στρογγυλοποίηση του γινομένου	Από 12 μήνες έως 31 Δεκ.: 25/12 X μήνες απασχόλησης. Για όλο το έτος 25 ημερομίσθια ή 1 μηνιαίος μισθός	Αναλογικά βάσει του χρόνου απασχόλησης και των αποδοχών αδείας και μέχρι συμπλήρωσης 13 ημερομισθίων ή το 1/2 του μηνιαίου μισθού

Μέχρι τη συμπλήρωση 24 μνηών

25 ημέρες	1 μηνιαίος μισθός ή 25 ημερομίσθια	1/2 του μηνιαίου μισθού ή 13 ημερομίσθια
-----------	------------------------------------	--

Μέχρι τη συμπλήρωση 24 μνηών

26 ημέρες	1 μηνιαίος μισθός ή 26 ημερομίσθια	1/2 του μηνιαίου μισθού ή 13 ημερομίσθια
-----------	------------------------------------	--

Υποχρεωτική χορηγηση αδείας μέχρι 31 Δεκεμβρίου (νόμος 3302/2004)

Ημέρες αδείας θάνατο	Αποδοχές αδείας 5θήμερο και θάνατο	Επιβόλα αδείας 5θήμερο και θάνατο
30/12 = 2,5 ημέρες κατά μήνα (5 ανά δίμηνο απασχόλησης)	2,5 ημερομίσθια ή 2,5/25 του μηνιαίου μισθού για κάθε μήνα απασχόλησης από την πρόσληψη μέχρι 31 Δεκ.	Ποσόν ίσο με τις αποδοχές αδείας με το όριο του 1/2 μηνιαίου μισθού ή των 13 ημερομισθίων
30/12 = 2,5 ημέρες κατά μήνα (5 ανά δίμηνο απασχόλησης)	2,5 ημερομίσθια ή 2,5/25 του μηνιαίου μισθού για κάθε μήνα απασχόλησης από 1/1 μέχρι 31 Δεκ.	1/2 του μισθού ή 13 ημερομίσθια συνολικώς. Χορηγείται κατά τμήματα, ακολουθώντας τις αποδοχές αδείας
30 ημέρες αδεία	30/25 του μισθού ή 30 ημερομίσθια	1/2 του μισθού ή 13 ημερομίσθια καταβαλλόμενα μαζί με τις αποδοχές αδείας

Από 1-1-2008, μετά τη συμπλήρωση 25ετούς υπηρεσίας η προϋπηρεσία δικαιούται μία (1) εργάσιμη ημέρα παραπάνω, δηλ. 26 ημέρες για εργαζομένους με πενήντηρο και 31 ημέρες για εργαζομένους με εξαμηνο (ΕΓΣΣΕ 2008-2009, άρθρο 3)



Αδεια κατά τη στράτευση

Οι στρατευόμενοι μισθωτοί δεν δικαιούνται άδεια κατά το διάστημα της στράτευσής τους. Αν όμως γνωστοποιήσουν εγκαίρως στον εργοδότη τη μέλλουσα στράτευσή τους, δικαιούνται να λάβουν άδεια κατά το ημερολογιακό έτος στο οποίο επιπίπτει η στράτευσή τους, εφόσον βέβαια υπάρχει χρόνος για τη λήψη της αδείας τους. Αν συνεχίσουν την εργασία τους στον ίδιο εργοδότη θα λάβουν κανονικά την άδεια τους, σε αντίθετη περίπτωση θα λάβουν αποζημίωση αδείας.



Αδεια γάμου και γέννησης παιδιού

Όλοι οι εργαζόμενοι δικαιούνται άδεια γάμου 5 εργάσιμων ημερών για όσους εργάζονται με πενήντηρο και 6 εργάσιμων ημερών με αποδοχές για αυτούς που εργάζονται με εξάμηρο. Επίσης σε περίπτωση γέννησης παιδιού, ο πατέρας δικαιούται 2 ημέρες άδεια με αποδοχές για κάθε παιδί. Οι άδειες αυτές είναι πρόσθετες και δεν συμψηφίζονται με τις ημέρες κανονικής αδείας. Με ευνοϊκότερες κλαδικές συλλογικές συμβάσεις εργασίας δίδεται άδεια γάμου μεγαλύτερη των 5 ημερών π.χ. 6 ημέρες για λογιστές, προσωπικό ΑΕ - ΕΠΕ επιχειρήσεων, προσωπικό καταστημάτων, σουπερμάρκετ, προσωπικό κλινικών και νοσηλευτικών ιδρυμάτων, 7 ημέρες για επιχειρήσεις πετρελαίου - υγραερίου, 9 ημέρες για κλωστοϋφαντουργούς, 10 ημέρες για ατμοπλοϊκούς - πρακτορικές επιχειρήσεις αρχιτέκτονες, πολιτικούς μηχανικούς, αγρονόμους - τοπογράφους - μηχανικούς με σχέση εργασίας ιδιωτικού δικαίου, μηχανολόγους - ηλεκτρολόγους ΕΜΠ κ.λπ.

Αδεια μητρότητας

Οι εργαζόμενες μητέρες δικαιούνται άδεια μητρότητας συνολικής διάρκειας 17 εβδομάδων. Οι 8 εβδομάδες χορηγούνται υποχρεωτικά πριν από την πιθανή ημερομηνία τοκετού και οι υπόλοιπες 9 μετά τον τοκετό. Σε περίπτωση που ο τοκετός πραγματοποιηθεί σε προγενέστερη από την πιθανή ημερομηνία, το υπόλοιπο της αδείας χορηγείται μετά τον τοκετό ώστε να συμπληρωθούν οι 17 εβδομάδες.

Αδεια θηλασμού και φροντίδας παιδιών

Οι εργαζόμενες μητέρες δικαιούνται:
α) Για το χρονικό διάστημα 30 μνηών από τη λήξη της αδείας λοχείας, δηλαδή 9 εβδομάδες μετά τον τοκετό, είτε να προσέρχονται αργότερα είτε να αποχωρούν νωρίτερα κατά μία ώρα κάθε ημέρα από την εργασία τους. **β)** Εναλλακτικά με συμφωνία του εργοδότη, το ημερήσιο ωράριο των μητέρων μπορεί να ορίζεται μειωμένο κατά 2 ώρες ημερησίως για τους πρώτους 12 μήνες και σε μία ώρα ημερησίως για 6 επιπλέον μήνες. Το μειωμένο ωράριο, «άδεια» θηλασμού και φροντίδας παιδιών δικαιούται ο/η εργαζόμενος/-η με αίτηση του/της να το ζητήσει εναλλακτικά ως συνεχόμενη ισόχρονη άδεια με αποδοχές, εντός της χρονικής περιόδου κατά την οποία δικαιούται μειωμένο ωράριο για τη φροντίδα του παιδιού. Την άδεια απουσίας για λόγους φροντίδας παιδιού μπορεί εναλλακτικά να ζητήσει και ο πατέρας, εφόσον δεν κάνει χρήση η εργαζόμενη μητέρα. Το μειωμένο ωράριο για τη φροντίδα των παιδιών θεωρείται και αμειβεται ως χρόνος εργασίας και δεν πρέπει να δημιουργεί δυσμενέστερες συνθήκες στην απασχόληση και στις εργασιακές σχέσεις.





ΠΟΛΙΤΙΚΗ

ΠΕΡΙΣΣΟΤΕΡΕΣ ΑΠΟ 7.000 ΟΙ ΠΡΟΣΛΗΨΕΙΣ ΓΙΑ ΤΟ 2017, ΕΚ ΤΩΝ ΟΠΟΙΩΝ 4.644 ΚΡΑΤΟΥΣΕ ΣΤΑ ΣΥΡΤΑΡΙΑ ΤΗΣ Η Ν.Δ. ΠΑΡΑ ΤΗ ΔΙΟΓΚΟΥΜΕΝΗ ΑΝΕΡΓΙΑ

Στην Υγεία η πλειονότητα των μόνιμων προσλήψεων στο Δημόσιο



ΡΕΠΟΡΤΑΖ ΝΙΚΟΣ ΜΟΡΦΟΝΙΟΣ

» **Στον κρίσιμο** τομέα της Υγείας αλλά και των ΟΤΑ Α' και Β' βαθμού θα διοικηθούν οι φετινές μόνιμες προσλήψεις προσωπικού, σύμφωνα με τον προγραμματισμό των προσλήψεων του υπουργείου Διοικητικής Ανασυγκρότησης, που παρουσιάζει αναλυτικά σήμερα η «Αυγή».

Για δεύτερη συνεχόμενη χρονιά, ο κομβικός τομέας των υπηρεσιών Υγείας αναμένεται να ενισχυθεί με μόνιμο προσωπικό που έχει προϋπολογιστεί σε 3.100 προσλήψεις, προκειμένου να καλυφθούν ανάγκες σε νοσοκομεία και το Εθνικό Σύστημα Υγείας. Μάλιστα, αν λάβουμε υπόψη ότι ο συνολικός αριθμός προσλήψεων μόνιμου προσωπικού σε όλο το Δημόσιο για το 2017 ανέρχεται σε 7.201, καθίσταται εμφανής η προμείωση στον τομέα της Υγείας για την κάλυψη επιτακτικών αναγκών. Κατά συνέπεια, μετά το 2016, οπότε το 60% των μόνιμων προσλήψεων, σύμφωνα και με την πρόσφατη ετήσια έκθεση του ΑΣΕΠ, κατευθύνθηκαν σε φορείς του υπ. Υγείας, και φέτος ο προγραμματισμός του αρμόδιου υπουργείου προβλέπει σχεδόν το 45% εκ του συνόλου των προσλήψεων να διοικηθεί στην Υγεία.

Σημειωτόν, στις 3.100 θέσεις περιλαμβάνονται οι προσλήψεις 800 γιατρών, ενώ στις λοιπές 2.300, που αφορούν ιατρικό, νοσηλευτικό, παραϊατρικό και διοικητικό προ-

σωπικό, συγκαταλέγονται και 93 προσλήψεις στο ΕΚΑΒ.

1.500 μόνιμες θέσεις στους ΟΤΑ

σωπικό, συγκαταλέγονται και 93 προσλήψεις στο ΕΚΑΒ.

1.500 μόνιμες θέσεις στους ΟΤΑ

Σημαντική είναι η ενίσχυση, σύμφωνα με τα επικαιροποιημένα στοιχεία του ΥΔΑΝ, και των ΟΤΑ Α' και Β' βαθμού, καθώς συνολικά έχουν προϋπολογιστεί 1.517 μόνιμες θέσεις. Η μεγάλη πλειονότητα αυτών θα διοικηθεί στους δήμους (1.257 προσλήψεις), στους ΟΤΑ Β' θα γίνουν 110 προσλήψεις, ενώ συνολικά 150 προσλήψεις θα υλοποιηθούν στα Νομικά Πρόσωπα των ΟΤΑ Α' και Β' βαθμού.

Με μόνιμο προσωπικό αναμένεται να ενισχυθεί και ο κρίσιμος τομέας, εν μέσω προσφυγικής κρίσης, της Υπηρεσίας Ασύλου, με προγραμματισμένες 222 προσλήψεις, ενώ και άλλες υπηρεσίες με κοινωνικό πρόσημο αναμένεται να ενισχυθούν, όπως το ΚΕΘΕΑ και ο ΟΚΑΝΑ, με 60 προσλήψεις, ή ο Ελληνικός Οργανισμός Γεωργικών Ασφαλίσεων (ΕΛΓΑ) με 54 προσλήψεις, προκειμέ-

νου να ξεπεραστούν οι καθυστερήσεις που παρατηρούνται στον υπολογισμό των αποζημιώσεων.

Ενδεικτικά, ακόμη, στο υπ. Δικαιοσύνης έχουν προγραμματιστεί 98 προσλήψεις (37 ειρηνοδίκες, 61 δικαστές), στο υπ. Οικονομικών 81, στο υπ. Οικονομίας και Ανάπτυξης 42.

Να επισημάνουμε ότι οι παραπάνω προσλήψεις διενεργούνται μέσω ΑΣΕΠ, ενώ από τις συνολικά 7.201 για το 2017, μόνο οι 2.557 προσδιορίζονται με βάση τον γνωστό περιοριστικό κανόνα των προσλήψεων στο Δημόσιο 1:4, μία δηλαδή πρόσληψη ανά 4 αποχωρήσεις που ισχύει για το 2017. Αντίθετα, 4.644 προσλήψεις αφορούν μόνιμο προσωπικό από περασμένα έτη, τις οποίες κράταγε στα συρτάρια της η Ν.Δ., χωρίς να τις υλοποιεί, αν και το δικαιούταν, αρνούμενη ουσιαστικά να παρασχεθεί εργασία σε ισάριθμους πολίτες με φόντο, μάλιστα, τα δυσβάσταχτα νούμερα της ανεργίας.

Ν.Δ.: «Δεν κάναμε τις προσλήψεις»

Το θέμα, μάλιστα, έθιξε και από το βήμα της Βουλής πρόσφατα, στις 15 Ιουνίου, η Όλγα Γεωργασιλή, απαντώντας σε επίκαιρη ερώτηση του τομεάρχη Διοικητικής Ανασυγκρότησης της Ν.Δ. Γ. Γεωργαντά, ο οποίος παραδέχθηκε ότι «εμείς πράγματι δεν κάναμε τις προσλήψεις τις οποίες δικαιούμασταν την περίοδο την προηγούμενη». Η αιτιολογία που έδωσε στη Βουλή ο κ. Γεωργαντάς ήταν ότι «δείξαμε έναν μεγαλύτερο σεβασμό για τις δημοσιονομικές δυσκολίες εκείνης της περιόδου», ωστόσο, σύμφωνα με στενούς συνεργάτες της Όλγας Γεωργασιλή, αιτία ήταν «η νεοφιλελεύθερη στρατηγική της ιδιωτικοποίησης δημοσίων υπηρεσιών, μέσω του περίφημου outsourcing, της ανάθεσης δηλαδή σε ιδιωτικές εταιρείες υπηρεσιών, όπως η καθαριότητα, η φύλαξη κ.λπ.».

Αξίζει, τέλος, να επισημάνουμε πως ο προγραμματισμός αυτός των προσλήψεων ενδέχεται να τροποποιηθεί, ανάλογα με τις λύσεις που θα επιλεγούν από την κυβέρνηση για την αντιμετώπιση του ζητήματος των συμβασιούχων.

Τριετής προγραμματισμός για προσλήψεις στην Παιδεία

» **Στον προγραμματισμό** του ΥΔΑΝ έχουν ενταχθεί ήδη και οι προσλήψεις στα Δημόσια για το 2018, οπότε προβλέπεται αναπροσαρμογή του κανόνα αποχωρήσεων - προσλήψεων σε 1:3. Σύμφωνα, λοιπόν, με τα στοιχεία του υπουργείου για τις μόνιμες προσλήψεις, το επόμενο έτος προβλέπονται, ενδεικτικά, 1.400 θέσεις γιατρών, 350 προσλήψεις σε φορείς του υπουργείου Δικαιοσύνης, καθώς και 200 προσλήψεις στον ΟΑΕΔ. Ακόμη, όπως επισήμαναν στην «Αυγή», στενοί συνεργάτες της Όλγας Γεωργασιλή, προετοιμάζεται ήδη, μαζί με το αρμόδιο υπουργείο Παιδείας, προγραμματισμός προσλήψεων στην Παιδεία σε βάθος τριετίας αμέσως μετά το τέλος του 2018.

Μέσο: TA NEA

Ημ. Έκδοσης: . . . 24/06/2017 Ημ. Αποδελτίωσης: . . . 24/06/2017

Σελίδα: 34



34 TA NEA ΟΙΚΟΝΟΜΙΑ

ΣΑΒΒΑΤΟΚΥΡΙΑΚΟ 24-25 ΙΟΥΝΙΟΥ 2017

Το ποσοστό του ΦΠΑ στις τελικές τιμές των προϊόντων

Το 2008 η τιμή των προϊόντων και οι λοιποί παράγοντες κόστους αντιπροσώπευαν το

90,3%

της τελικής τιμής

το 2017 αντιπροσώπευαν το **84,1%**

Η ΔΟΜΗ ΤΙΜΗΣ ΕΝΟΣ ΜΕΣΟΥ ΑΛΚΟΟΛΟΥΧΟΥ ΠΟΤΟΥ

Τελική τιμή	€16
ΦΠΑ	€3
ΕΦΚΟΠ	€7,14
Αρχική τιμή	€5,88

Δηλαδή **63%** αντιπροσωπεύουν οι φόροι **37%** αφορά την αλυσίδα διάθεσης



Παγιδευμένοι στην ακρίβεια των φόρων

Η υπερφορολόγηση κρατάει τις τιμές των προϊόντων σε υψηλότερα επίπεδα από αυτά που αντέχει η τσέπη μας

Εγκλωβισμένοι στην ακρίβεια που έφερε η αύξηση των έμμεσων φόρων στην αγορά είναι οι έλληνες καταναλωτές. Παρά τις συνεχείς μειώσεις των εισοδημάτων στη χώρα μας, οι τιμές δεν ακολουθούν την ίδια καθοδική πορεία. Το τρίτο Μνημόνιο της υπερφορολόγησης

είδη καταγράφουν διψήφια νούμερα τιπώσης. Η επιστροφή του πληθωρισμού, μάλιστα, είναι ακόμα ένα δείγμα ότι η ακρίβεια είναι εδώ και θα παραμείνει, ως αποτέλεσμα της εφαρμογής των μέτρων που έφερε το τρίτο Μνημόνιο με την επιβολή νέων έμμεσων φόρων σε καύσιμα, ποτά, τσιγάρα, καφέ αλλά και της αύξησης του ΦΠΑ στο 24% το περασμένο καλοκαίρι.

ΑΥΞΗΣΕΙΣ ΠΟΥ ΘΑ ΜΕΙΝΟΥΝ. Η τελευταία τριμηνιαία έκθεση του Ινστιτούτου Οικονομικών και Βιομηχανικών Ερευνών σημειώνει χαρακτηριστικά ότι η ελληνική οικονομία, έπειτα από σχεδόν τέσσερα έτη συνεχόμενου αποπληθωρισμού παρουσίασε πληθωρισμό 1,4% το πρώτο τρίμηνο του 2017, ο οποίος τον Μάιο περιορίστηκε στο 1,2%. Ως πιθανά αίτια για την ανοδική τάση των τιμών από την αρχή του έτους

αναφέρει την αύξηση της διεθνούς τιμής του πετρελαίου από τον περασμένο Οκτώβριο, καθώς και την αύξηση του Ειδικού Φόρου Κατανάλωσης τόσο στο πετρέλαιο όσο και στο υγραέριο κίνησης από την αρχή του τρέχοντος έτους, ενώ επιπρόσθετοι λόγοι της αυξητικής πορείας των τιμών θεωρούνται οι αυξήσεις στους έμμεσους φόρους (φόρος κατανάλωσης στον καπνό και στα τσιγάρα, επιβολή τέλους στους συνδρομητές σταθερής τηλεφωνίας και φορολογία στην εισαγωγή καφέ, επίσης από την 1η Ιανουαρίου 2017).

Οι ανατιμήσεις στα πετρελαιοειδή και γενικότερα στην ενέργεια αποτελούν μια από τις σημαντικότερες αιτίες που επηρεάζουν έμμεσα και τις τιμές των λοιπών προϊόντων, αφού τροφοδοτούν το κόστος τόσο της παραγωγής όσο και της μεταφοράς. Μάλιστα εκπρόσωποι από τον κλάδο της βιομηχανίας τονίζουν ότι όσο και αν θέλουν να απορροφήσουν το κόστος αυτό, είναι αδύνατον δεδομένων των συνθηκών.

Αν αυτό προστεθεί στις επιπλέον επιβαρύνσεις που έφεραν οι αυξήσεις άλλων έμμεσων φόρων σε συγκεκριμένες κατηγορίες τροφίμων και ποτών, η εκτίναξη γίνεται πιο δυσάρεστη. Στη βιομηχανία τροφίμων και ποτών και άλλων καταναλωτικών αγαθών οι επιχειρήσεις έχουν επιστρατεύσει την πολιτική των προσφορών, και αυτές όμως γίνονται για συγκεκριμένα χρονικά διαστήματα και δεν μπορούν να καλύψουν τις επιβαρύνσεις που καλούνται να πληρώσουν οι καταναλωτές ολόκληρο τον χρόνο.

ΟΙ ΤΙΜΕΣ ΣΤΗΝ ΑΝΗΦΟΡΑ. Σύμφωνα με τα στοιχεία της Ελληνικής Στατιστικής Αρχής, η επιβάρυνση του καφέ από την 1η Ιανουαρίου 2017 με Ειδικό Φόρο Κατανάλωσης (ΕΦΚ) είχε ως συνέπεια τον Μάιο η τιμή των προϊόντων καφέ να είναι 14,7% υψηλότερη σε σχέση με τον Μάιο του 2016. Αντίστοιχα η αύξηση των

ειδικών φόρων στον καπνό έφερε αύξηση 8,9% και στα αλκοολούχα ποτά 3,9% το ίδιο διάστημα. Ενδεικτικά, ένα μπουκάλι κρασί από 4,80 ευρώ πέρσει σήμερα πωλείται 5,26 ευρώ, ενώ ένα κουτί στιγμιαίος καφές 200 γρ. από 3,35 ευρώ έφτασε τα 3,85 ευρώ και ένα πακέτο τσιγάρα από 3,8 ευρώ που κόστιζε πέρυσι έφτασε τα 4,5 ευρώ. Αν μάλιστα εξετάσει κανείς τις τιμές και πριν από την αύξηση του ΦΠΑ στο 24% το περασμένο καλοκαίρι, διαπιστώνει ότι κάθε άλλο παρά ακολουθούν τις μειώσεις των εισοδημάτων, τα οποία από την αρχή της κρίσης έως σήμερα έχουν μειωθεί τουλάχιστον 35%.

Αποκαλυπτικά είναι τα στοιχεία μελέτης του Ινστιτούτου Ερευνας Λιανεμπορίου (IELKA) που δείχνουν την επιβάρυνση των τιμών από τους φόρους. Συγκεκριμένα από το 2008 έως το 2017 ο μέσος συντελεστής ΦΠΑ στα τρόφιμα και είδη παντοπωλείου σχεδόν διπλασιάστηκε από

Η επιστροφή του πληθωρισμού δείχνει ότι η ακρίβεια ήρθε με την αύξηση των φόρων σε καύσιμα, ποτά, τσιγάρα, καφέ

10,8% σε 18,9%, δηλαδή αύξηση 75%. Αντίστοιχα σημαντική είναι η επιβάρυνση των τιμών από τον αυξημένο ΦΠΑ. Το 2008 στο ένα ευρώ που πλήρωνε ο καταναλωτής για κάποιο είδος παντοπωλείου (τρόφιμα και λοιπά είδη σουπερμάρκετ), λιγότερα από 10 λεπτά (0,097 ευρώ) αναλογούσαν στον ΦΠΑ και τα 90 λεπτά στα λοιπά κόστη του προϊόντος. Σήμερα στο ένα ευρώ που πληρώνει ο καταναλωτής για κάποιο είδος παντοπωλείου, τα 16 λεπτά (0,159 ευρώ) αναλογούν στον ΦΠΑ και τα 84 λεπτά στα λοιπά κόστη του προϊόντος.

Ωστόσο η επιβάρυνση στις τσέπες των ελλήνων καταναλωτών δεν τρο-

φοδοτείται μόνο εγχωρίως. Η εξάρτηση της αγοράς από εισαγωγές κυρίως πρώτων υλών αλλά και από μια σειρά βασικών αγαθών όπως είναι το κρέας, τυποποιημένα είδη, αγροτικά εφόδια επηρεάζει τις τιμές. Έτσι, κάθε εξέλιξη στις διεθνείς τιμές έχει επίδραση, ενώ η έλλειψη ρευστότητας για τις ελληνικές επιχειρήσεις που αυξάνει το κόστος του χρέους έχει και αυτή επιπτώσεις στη διαμόρφωση της τελικής τιμής.

ΑΔΕΙΑΖΕΙ ΤΟ ΚΑΛΑΘΙ. Η αδυναμία των καταναλωτών να ξεδεψούν φαίνεται καθαρά από τις πωλήσεις των σουπερμάρκετ που κινούνται ιπωτικά. Τα τελευταία στοιχεία της Ελληνικής Στατιστικής Αρχής το δείχνουν καθαρά. Ενδεικτικά, τον μήνα Μάρτιο η πώση των πωλήσεων στις κατηγορίες τρόφιμα, καπνός και ποτά έφτασε σε αξία το -11,2% και σε όγκο το -12,5%. Στοιχεία έρευνας της MRB Hellas δείχνουν ότι ενώ το 2015 η μέση μηνιαία δαπάνη στο σουπερμάρκετ ήταν 280 ευρώ, τώρα πλέον είναι 239 ευρώ. Το διαρκώς συρρικνούμενο εισόδημα εξαιτίας φόρων και περικοπών σε συνδυασμό με το γεγονός ότι πλέον ο έλληνας καταναλωτής αναζητά και προμηθεύεται τις προσφορές αποτελούν τις βασικές αιτίες για την «ελάφυνση» του καλαθίου. Σύμφωνα με την έρευνα ShopperHood Study που παρουσιάστηκε στο πλαίσιο του 12ου Συνεδρίου του ECR Hellas (συνέδρομος προμηθευτών και λιανέμπορων), πλέον οι καταναλωτές διαμόνουν πάνε λιγότερες φορές τον μήνα στο σουπερμάρκετ (εννέα έναντι 10 το 2015), αλλά ξεδεύουν και λιγότερα (26,5 ευρώ το μέσο καλάθι φέτος έναντι 28 ευρώ το 2015). Μάλιστα είναι χαρακτηριστικό ότι τσέσερεις στους 10 καταναλωτές (41,6%) είναι έτοιμοι να περικόψουν περαιτέρω δαπάνες για την αγορά προϊόντων σουπερμάρκετ εκτός τροφίμων και το 22,5% και για τρόφιμα.



ΤΗΣ ΔΗΜΗΤΡΑΣ ΣΚΟΦΟΥ

«ς διατηρεί σε υψηλότερα επίπεδα από αυτό που αντέχει η αγοραστική δύναμη των Ελλήνων. Και όλα αυτά, παρά τον πόλεμο προσφορών και εκπτώσεων από τις αλυσίδες σουπερμάρκετ, οι οποίες προσπαθούν να διατηρήσουν τις πωλήσεις τους που



Το απόλυτο χάος με τον ΕΦΚΑ

Ανασταίνου νεκρού, παντρεύουν χήρες 82 ετών και πεθαίνουν εργαζομένους!

Καταιγισμό τηλεφωνημάτων δέχομαι τις τελευταίες ημέρες. «Μας έχασαν από τον ΕΦΚΑ, μας θεωρούν ως μη υπάρχοντες!», «Πήγα στον ΕΦΚΑ, δεν υπάρχει και δεν έχω φάρμακα», «Ο ΕΦΚΑ με έχασε! Τι πρέπει να κάνω; Τι θα γίνει με τα ένσημά μου;».



του Γιώργου Αυτιά

Η πρώτη μου κίνηση ήταν να διαπιστώσω τι συμβαίνει. Δείτε τι συνάντησα στην έρευνα. Οι διευθυντές υποκαταστημάτων του ΕΦΚΑ, που ευνόητο είναι να θέλουν ανωνυμία, μου δήλωσαν ότι «κάθε μέρα πάνω από 60-100 ασφαλισμένοι προσέρχονται στις υπηρεσίες για επανένταξη ασφαλίτη, γιατί κατά τη συνέντευξη των ταμείων σε ένα έγιναν τραγικά λάθη...».

Επόμενη κίνησή μου η ΠΟΣΕΙ-ΚΑ, η Ομοσπονδία των εργαζομένων στον ΕΦΚΑ, η οποία μέσω εκπροσώπων της μου μίλησε «για τραγικά λάθη και προχειρότητα στην κοινωνική ασφάλιση».

Τρίτη κίνηση οι εργαζόμενοι, οι οποίοι μου κατήγγειλαν ότι «έρχονται αναμέτωποι με την οργή, την απογνώση και τον θυμό ασφαλισμένων και συνταξιούχων». Οι εργαζόμενοι τονίζουν ότι «το μητρώο του ΕΦΚΑ δεν λειτουργεί ούτε λειτουργεί ακόμη ολοκληρωμένα. Έχουν γίνει τεράστια λάθη κατά

τη μεταφορά των δεδομένων, με αποτέλεσμα να έχουν χαθεί δεδομένα ασφαλισμένων. Γυναίκες χήρες 82 ετών βρέθηκαν ξαναπαντρεμένες και τους έκοψαν την σύνταξη, παρά την αίτηση που είχαν υποβάλει ότι δεν άλλαξε η οικογενειακή τους σχέση!».

Γυναίκα εργαζόμενη σε δήμο είναι πεθαμένη εδώ και 12 έτη, ενώ εργάζεται!

Θα χρειαστούν 30 χρόνια!

Επιτέγασμα όλων αυτών είναι η σαφής και ξεκάθαρη δήλωση του τεχνοκράτη διευθύνοντος συμβούλου της ΗΔΙΚΑ, ότι «θα χρειαστούν 30 χρόνια για να διορθωθούν τα σφάλματα στη δημιουργία του μητρώου του ΕΦΚΑ!». Τι σημαίνει αυτό; Κατ' αρχάς, κατά τους ειδικούς, «απόλυτη παραδοχή της προχειρότητας, της ανικανότητας λειτουργίας του νέου ηλεκτρονικού μητρώου του ΕΦΚΑ».

Τρέχουν και δεν φτάνουν μετά την απώλεια των αρχείων και υπάρχει κίνδυνος να χαθούν ένσημα και έτη ασφαλίτη

Αμέτρητοι ασφαλισμένοι εξαφανίστηκαν –το πλείο ο αριθμός όσων προσέρχονται στον ΕΦΚΑ–, με «εξαφάνιση του αριθμού μητρώου, τη συγχώνευσή σε άλλον αριθμό μητρώου, την εξαφάνιση των ενσήμων, την εξαφάνιση αριθμών μητρώου ή της ασφαλιστικής ικανότητας».

Αυτή την ώρα, ουδείς εκ των εργαζομένων μπορεί να εγγυηθεί τι θα γίνει με ένσημα που έχουν πληρωθεί... Ο κίνδυνος να χαθούν ένσημα είναι εμφανής. Ο πρώην υπουργός Εργασίας Γιάννης Βρούτσης τονίζει ότι «το χάος που δημιουργήθηκε δεν είναι ούτε τυχαίο ούτε οφείλεται σε συνήθεις τεχνικές

δυσκολίες μιας συγχώνευσης μητρώων, όπως επιχειρείται να παρουσιαστεί».

Ανικανότητα και λάθη

Και συνεχίζει: «Οφείλεται στην ανικανότητα της ηγεσίας του υπουργείου Εργασίας, καθώς και σε παιδαριώδη λάθη της διοίκησης της ΗΔΙΚΑ».

Και αυτό γιατί:

1 Αγνοήθηκαν επιτυχημένες, την περίοδο 2012-2014, συγχωνεύσεις μητρώων στα καινοτόμα πληροφορικά συστήματα "ΗΛΙΟΣ" και "ΑΤΛΑΣ".

2 Δημιουργήθηκε νέος αριθμός μητρώου στον ΕΦΚΑ, κατόπιν απαίτησης της εταιρείας που έχει αναλάβει το πληροφοριακό σύστημα του ΕΦΚΑ, αντί να χρησιμοποιήσει τον ΑΜΚΑ.

3 Δεν χρησιμοποιήθηκαν έμπειρα στελέχη της ΗΔΙΚΑ, που έφεραν σε πέρας, και μάλιστα χωρίς την παραμικρή δαπάνη, τη συγχώνευση του μητρώου συνταξιούχων στο σύστημα "ΗΛΙΟΣ".

4 Άργησε να ξεκινήσει το έργο του νέου μητρώου, το οποίο τελικά άρχισε έναν μήνα μετά τη λειτουργία του ΕΦΚΑ.

5 Δεν διασφαλίστηκε ο αναγκαίος χρόνος για τη σωστή συγκέντρωση των μητρώων από όλους τους φορείς που συγχωνεύθηκαν στον ΕΦΚΑ.

Οι ειδικοί τονίζουν ότι «αρκετοί θα ταλαιπωρηθούν χωρίς λόγο... Άδεια και αναίτια, από τις τραγικές επιλογές των υπευθύνων του Ασφαλιστικού, με βάθος χρόνου τα 30 έτη!».

Το πρόβλημα επιβεβαίωσε και ο υποδιοικητής του ΕΦΚΑ, τονίζοντας ότι «κάνουμε ό,τι μπορούμε για να διορθώσουμε τα λάθη του παρελθόντος!».



Από το Γυμνάσιο του Αμυγδαλεώνα στο ΓΕΛ Κρηνίδων: Τι λένε οι Δημοτικοί Σύμβουλοι

Βέρρος: «Δεν προέκυψε θέμα υπογεννητικότητας σε έναν χρόνο»
Φιλόσογλου: «Δεν έχει τη δύναμη ο Δήμος να επιβάλλει τις εξελίξεις»

Συνάντηση στο Δημαρχείο Καβάλας είχαν το μεσημέρι της περασμένης Τετάρτης, η Δήμαρχος Καβάλας Δήμητρα Τσανάκα, ο Προϊστάμενος της Δευτεροβάθμιας Εκπαίδευσης Καβάλας Απόστολος Βαγενάς και εκπρόσωποι του Συλλόγου Γονέων και Κηδεμόνων του Γυμνασίου του Αμυγδαλεώνα, σε μια προσπάθεια να βρεθεί μια λύση μετά την απόφαση που έλαβε η Διεύθυνση Δευτεροβάθμιας Εκπαίδευσης για την υποχρεωτική εγγραφή των αποφοίτων του γυμνασίου -όσων έχουν επιλέξει την κατεύθυνση της γενικής παιδείας- στο ΓΕΛ Κρηνίδων. Οι γονείς δηλώνουν αποφασισμένοι να προσφύγουν ακόμα και στο Συμβούλιο της Επικρατείας για να προσβάλλουν την απόφαση, τονίζοντας -μεταξύ άλλων- ότι έχουν και θα πρέπει να διατηρήσουν το δικαίωμα της επιλογής της σχολικής μονάδας στην οποία θα φοιτήσουν τα παιδιά τους. Το παραπάνω θέμα συζητήθηκε μεταξύ άλλων στην τελευταία συνεδρίαση του Δημοτικού Συμβουλίου Καβάλας.

Άρης Βέρρος: «Γονείς και μαθητές έχουν το δικαίωμα να επιλέξουν το σχολείο της αρεσκείας τους»

Σύμφωνα με τον επικεφαλής της «Συμπαράταξης Πολιτών» Άρη Βέρρο, ο νόμος δεν ορίζει ότι θα πρέπει να υπάρχει γνωμοδότηση ή απόφαση της Τοπικής Αυτοδιοίκησης, στην προκειμένη περίπτωση του δήμου Καβάλας, αλλά σαν δήμος μας ενδιαφέρει πώς θα εξυπηρετηθούν οι πολίτες, πώς θα λειτουργούν καλύτερα οι σχολικές μας μονάδες, πώς τα παιδιά μας θα έχουν την καλύτερη εκπαίδευση και ασφαλή μετακίνησή τους στα σχολεία και φυσικά πώς δεν θα επιβαρυνθούν περαιτέρω οι οικογένειες, με δεδομένη την οικονομική κρίση που διανύουμε. «Θεωρώ ότι καλώς τέθηκε το θέμα στο Δημοτικό Συμβούλιο και καλώς αποφασίστηκε ότι θα πρέπει να μεσολαβήσει ο δήμος Καβάλας για να υπάρξει μία λύση που θα ικανοποιεί όλες τις πλευρές. Κατά την άποψή μου δεν υπάρχει κανένα σοβαρό επιχείρημα από την πλευρά της Δευτεροβάθμιας Εκπαίδευσης και του Προϊσταμένου, μιας και μέχρι πέρυσι ακολουθούνταν μια συγκεκριμένη διαδικασία, μέσω της οποίας δίνονταν η δυνατότητα να επιλέξουν μαθητές και γονείς σε ποια σχολική μονάδα θα πάνε να φοιτήσουν τα παιδιά. Το επιχείρημα ότι υπάρχει υπογεννητικότητα και ενδεχομένως να ελλοχεύει κίνδυνος να κλείσει το Λύκειο των Κρηνίδων δεν ευσταθεί, καθώς η υπογεννητικότητα δεν δημιουργήθηκε τον



τελευταίο χρόνο. Εκπροσωπώντας την δημοτική μας παράταξη στο Δημοτικό Συμβούλιο είπα το εξής απλό: ότι τα τελευταία 15 με 20 χρόνια, όταν υπήρχε αυτή η δυνατότητα αποφάσισαν πολλοί καβαλιώτες να φτιάξουν το σπίτι τους εκτός του αστικού ιστού. Οπότε, επέλεξαν τόσο την περιοχή του Αμυγδαλεώνα, όσο και άλλες περιοχές του πρώην δήμου Φιλίππων. Οι δουλειές όλων αυτών των ανθρώπων βρίσκονται στην Καβάλα. Επειδή ο Αμυγδαλεώνας απέχει ελάχιστα από το κέντρο της πόλης, άρα και από τις σχολικές μονάδες της Καβάλας, είναι λογικό να τους βολεύει να πηγαίνουν τα παιδιά τους σε σχολεία της πόλης. Το επιχείρημά τους δε ενισχύεται και από το γεγονός ότι οι συγκοινωνίες δεν είναι καλές, οπότε οι κάτοικοι της περιοχής αυτής δεν μπορούν να εξυπηρετηθούν. Επί πλέον, υπάρχουν και τα φροντιστήρια, τα περισσότερα εκ των οποίων βρίσκονται στην Καβάλα. Θεωρώ επίσης ότι καμία σχολική μονάδα δεν κινδυνεύει να κλείσει, με δεδομένο ότι μπορεί να λειτουργήσει και με λιγότερα παιδιά. Δεν είδα κανέναν να αντιδράει, όταν ο αριθμός των μαθητών ανά τμήμα αυξήθηκε, κάτι που δυσκολεύει στην σωστή εκμάθηση και λειτουργία της μονάδας. Άρα, να μη μας λένε πράγματα που δεν ισχύουν. Δημοτικοί σύμβουλοι της πλειοψηφίας του δημοτικού συμβουλίου παίρνουν κάποια κομμάτια από εδώ και κάποια από εκεί. Και ξέρω πολύ καλά τι λέω. Στην δε συνάντηση που έγινε με τον Προϊστάμενο της Δευτεροβάθμιας Εκπαίδευσης, οι αιρετοί που ήταν αρνητικοί στο να υπάρχει το δικαίωμα της επιλογής, ήταν οι τρεις δημοτικοί σύμβουλοι που καταγόναται από τις Κρηνίδες, Τυχαία. Εν κατακλείδι, θεωρώ ότι γονείς και μαθητές πρέπει να έχουν το δικαίωμα να επιλέξουν σε ποια σχολική μονάδα θα φοιτήσουν».

Γιώργος Φιλόσογλου: «Ο προϊστάμενος της Δευτεροβάθμιας καθορίζει σε ποια σχολεία θα κατευθύνονται οι μαθητές»

Από την πλευρά του ο αντιδήμαρχος Αθλητισμού και Παιδείας του Δήμου Καβάλας, Γιώργος Φιλόσογλου, επισημαίνει ότι αυτός ο οποίος έχει το κυρίαρχο δικαίωμα να καθορίζει ποια παιδιά, ποιων περιοχών κατευ-

θύνονται σε ποια σχολεία, είναι η Πρωτοβάθμια Διεύθυνση Εκπαίδευσης για τα Δημοτικά και η Δευτεροβάθμια Διεύθυνση Εκπαίδευσης για τα Γυμνάσια και τα Λύκεια. «Εκ του νόμου αυτού οι οποίοι αποφασίζουν είναι οι κρατικοί λειτουργοί που έχουν τοποθετηθεί ως προϊστάμενοι. Εν προκειμένω λοιπόν ο κ. Βαγενάς εξετάζοντας τις ανάγκες και με γνώμονα το να μην κλείσει κανένα σχολείο σε όλο τον δήμο Καβάλας, καθορίζει με απόφασή του ποιοι μαθητές, από ποιές περιοχές όλου του δήμου σε ποια σχολεία θα κατευθύνονται. Αυτό δεν το κάνει γιατί έτσι «του έχει κανίσει». Ο νόμος του δίνει το δικαίωμα να το κάνει, επικαλούμενος μία σειρά γεγονότων. Δεν μπορεί ο κάτοικος του αστικού ιστού της Καβάλας να εγγραφεί το παιδί του σε όποιο σχολείο θέλει. Το θέμα μας έχει απασχολήσει στις αρχές της θητείας μας με το 5ο Γυμνάσιο, με τις ζημιές που είχε υποστεί και την αγωνία των κατοίκων της περιοχής όπου πήγαιναν τα παιδιά τους μήπως κλείσει το σχολείο και αναγκαστούν να μετακινούνται αλλού. Πριν λίγες ημέρες δημοσιεύτηκε στον Τύπο απόφαση του Διευθυντή της Πρωτοβάθμιας Εκπαίδευσης, με την οποία καθόριζε πώς θα εγγραφούν και σε ποια σχολεία τα παιδιά από διάφορες περιοχές της Καβάλας. Αν αύριο όλοι οι γονείς αποφασίσουν να σταλίνουν τα παιδιά τους στο Πολυκλαδικό, μπορεί αυτό να γίνει; Τέλος, όσον αφορά τον Δήμο Καβάλας, δεν γνωμοδοτεί καν για το εάν και πώς θα γίνει η κατανομή των μαθητών στα σχολικά συγκροτήματα. Επομένως, παρά το ότι η δήμαρχος, η κ. Τσανάκα, δεν έχει καμία απολύτως δύναμη να επιβάλλει εξελίξεις και μάλιστα παράνομα, άφησε ανοιχτά τα περιθώρια να βρεθεί μία λύση. Δεν είναι όμως αυτή που αποφασίζει. Πρέπει να αναλογιστούμε ότι ο πρώην δήμος Φιλίππων είναι μία ενότητα με 10.000 κατοίκους και έχει μόνο ένα Λύκειο. Εάν στην πορεία κλείσει και αυτό το Λύκειο, μπορεί κανείς να αντιληφθεί τι παρενέργειες θα προκύψουν; Εγώ δεν μπαίνω στη διαδικασία να πω αν είναι σωστή ή λάθος η απόφαση. Αυτά τα θέματα τα γνωρίζουν καλύτερα οι εκπαιδευτικοί. Όμως, δεν θέλω να χρεώνεται ο δήμος κάτι για το οποίο δεν έχει λόγο».

15. ΝΑ ΕΞΑΙΡΕΘΟΥΝ ΟΙ ΠΟΛΙΤΙΚΗΚΝΟΙ ΑΠΟ ΤΟΝ ΦΟΡΟ ΠΟΛΥΤΕΛΕΙΑΣ

Μέσο: ΕΛΕΥΘΕΡΙΑ ΛΑΡΙΣΑΣ

Ημ. Έκδοσης: . . .22/06/2017 Ημ. Αποδελτίωσης: . . .24/06/2017

Σελίδα: 4



ΖΗΤΑ Ο ΣΥΛΛΟΓΟΣ ΠΟΛΥΤΕΚΝΩΝ ΛΑΡΙΣΑΣ

«Να εξαιρεθούν οι πολύτεκνοι από τον φόρο πολυτελείας»

Εξαιρέσή τους, από τον φόρο πολυτελούς διαβίωσης για όσους κατέχουν αυτοκίνητα 1.928 κ.ε. και άνω, ζητούν οι πολύτεκνοι και ειδικότερα σε επιστολή του ο Σύλλογος Πολυτέκνων Λάρισας και περιχώρων, προς την υφυπουργό Οικονομικών κ. Κατερίνα Παπανάτσιου, αναφέρει: «Με τις διατάξεις του άρθρου 44 του Ν. 4111/2013 και του άρθρου 31 του Ν. 4172/2013, θεσπίστηκε φόρος πολυτελούς διαβίωσης για όσους κατέχουν αυτοκίνητα 1.928 κ.ε. και άνω.

Δεν προβλέπεται όμως εξαιρέση για τους πολυτέκνους, οι οποίοι εξ ανάγκης και όχι από πολυτέλεια αγόρασαν ένα αυτοκίνητο, για την ασφαλή μεταφορά της οικογένειάς τους, που είναι κατ' ανάγκη 7θέσιο ή 9θέσιο ανάλογα με τον αριθμό των παιδιών της οικογένειας και είναι τουλάχιστον 2.000 κ.ε., κατόπιν τούτου επιβάλλεται να εξαιρεθούν οι πολύτεκνοι από τον φόρο πολυτελείας.

Δεν αγοράσαμε αυτοκίνητα μεγάλου κυβισμού για να κάνουμε βόλτες και να προκαλούμε το κοινό αίσθημα. Τα αγοράσαμε (λάβαμε δάνεια οι περισσότεροι για να τα αποκτήσουμε) για να μεταφέρουμε με ασφάλεια τα πολλά παιδιά που μας χάρισε ο Θεός.

Θα θέλαμε να αναγνωρίσετε το δίκαιο του αιτήματός μας και να μερμινήσετε να αποκατασταθεί η αδικία της φορολογικής αντιμετώπισης (τέλη κυκλοφορίας, πολυτελής διαβίωση, τεκμήρια, κ.λπ.) των πολυτεκνικών οχημάτων.

Με τον κατήφορο που έχει πάρει το δημογραφικό στη χώρα μας, μέτρα ανακούφισης των πολυτέκνων οικογενειών είναι απαραίτητα».



ΧΡ. ΚΕΛΛΑΣ ΜΕ ΤΟΝ ΣΥΛΛΟΓΟ ΠΟΛΥΤΕΚΝΩΝ ΛΑΡΙΣΑΣ

Μονόδρομος η στήριξη των πολύτεκνων οικογενειών

Με το νέο Δ.Σ του Συλλόγου Πολυτέκνων Λάρισας συναντήθηκε ο αν. τομεάρχης Παιδείας, Έρευνας και Θρησκευμάτων της ΝΔ, βουλευτής Ν. Λάρισας κ. Χρήστος Κέλλας, μια μέρα μετά την επίσκεψή του στη Βερδικούσια, όπου έθεσε το τεράστιο θέμα του δημογραφικού.

Ο βουλευτής Λαρίσης ενημερώθηκε, για μία ακόμη φορά, για τα αιτήματά του Συλλόγου, αναφορικά με τη "φορολογική καταπίεση" που πλήττει την πολύτεκνη οικογένεια, με τις "φανερές" και "κρυφές" περικοπές των τελευταίων ετών να συρρικνώνουν επικίνδυνα το εισόδημά της.

Βασικό αίτημα του Συλλόγου και η άρση του μέτρου της επιβολής φόρου πολυτελούς διαβίωσης για τους πολύτεκνους, που έχουν αυτοκίνητα άνω των 1925 κυβικών, με τη συντριπτική πλειοψηφία των πολυτεκνικών αυτοκινήτων, για λειτουργικούς λόγους, να είναι μεγάλου κυβισμού.

Τέλος από τη συζήτηση δεν θα μπορούσε να παραληφθεί και το ζήτημα των μετεγγραφών πολυτέκνων οικογενειών και τέκνων για το οποίο, ο αν. τομεάρχης Παιδείας του κόμματος της Αξιωματικής αντιπολίτευσης, έχει παρέμβει στην αρμόδια επιτροπή της βουλής, μεταφέροντας στον Υπουργό το αίτημα των πολυτέκνων, να μεταγράφονται ελεύθερα στην πλησιέστερη προς τον τόπο κατοικίας τους σχολή ή εκεί που φοιτούν τα αδέρφια τους, πολύτεκνοι και τέκνα πολυτέκνων οικογενειών, που πέτυχαν ή φοιτούν σε σχολές ΑΕΙ ή ΑΤΕΙ.

Μετά το τέλος της συνάντησης, ο κ. Κέλλας έκανε την ακόλουθη δήλωση: «Οι πολύτεκνες οικογένειες αποτελούν τους αφανείς ήρωες της χώρας και της καθημερινότητάς μας, καθώς ο αγώνας που δίνουν αποκτά διαστάσεις, που αγγίζει τα όρια του ηρωισμού.

Η υπογεννητικότητα που μαστίζει τη χώρα, αποτελεί τον πιο ύπουλο εχθρό του έθνους μας.

Γ' αυτόν ακριβώς τον λόγο, η πολιτεία οφείλει άμεσα, και χωρίς καμία άλλη καθυστέρηση, να καταρτίσει το εθνικό σχέδιο αντιμετώπισης του δημογραφικού ζητήματος, ζητήματος ικανού να αντανάξει το ασφαλιστικό σύστημα της χώρας, με ό,τι αυτό συνεπάγεται. αλλά, επιπλέον, να ναρκοθετήσει το έδαφος για τις επόμενες γενιές.

Σε συνέχεια της επίσκεψής μου στη Βερδικούσια, συναντήθηκα σήμερα με τα μέλη του Συλλόγου Πολυτέκνων και είχα την ευκαιρία να ανταλλάξω μαζί τους, για μία ακόμη φορά, ενδιαφέρουσες απόψεις.

Γνωρίζω πολύ καλά τα προβλήματα που αντιμετωπίζουν. Γνωρίζω επίσης καλά πως οι πολύτεκνοι έχουν αδικηθεί και από τη δική μας κυβέρνηση. Ωστόσο, οφείλουμε να στηρίξουμε πλέον με όλες μας τις δυνάμεις τις οικογένειες αυτές.

Τέλος, να ευχηθώ καλή επιτυχία στο νέο ΔΣ του Συλλόγου Πολυτέκνων Λάρισας και Περιχώρων, δηλώνοντας ότι θα είμαι αρωγός σε κάθε προσπάθεια ανάδειξης και επίλυσης των δίκαιων αιτημάτων τους». Στη συνάντηση παρευρέθηκαν οι κκ. Παναγιώτης Γκουντελάκης πρόεδρος, Γεώργιος Κερμελίδης αντιπρόεδρος, Ιωάννης Κομόπουλος ταμίας, Κων/νος Παπανικολάου γενικός γραμματέας, Χρήστος Παπαϊωάννου έφορος και τα μέλη Αθανάσιος Μπίκας και Νίκος Τσόγιας.