



ΑΝΩΤΑΤΗ ΣΥΝΟΜΟΣΠΟΝΔΙΑ ΠΟΛΥΤΕΧΝΩΝ ΕΛΛΑΔΟΣ

Πολιτικές για την οικογένεια στην Ευρωπαϊκή Ένωση

Δρ. Δημήτρης Σταμούλης

Αντιπρόεδρος ΑΣΠΕ, Υπεύθυνος Ευρωπαϊκών θεμάτων

11 ΙΟΥΝΙΟΥ 2016



Οικογένεια και Ευρωπαϊκή Ένωση

- Η νομοθεσία περί οικογένειας δεν εμπίπτει στις αρμοδιότητες της Ε.Ε. αλλά ανήκει στα κράτη-μέλη.
- Οι πολιτικές για την οικογένεια είναι θέμα των κρατών-μελών της Ε.Ε.
- Θέματα αρμοδιότητας:
 - Εργασιακές σχέσεις (π.χ. άδεια μητρότητας, πατρότητας κλπ)
 - Φτώχεια και παιδική φτώχεια, στέγαση, σίτιση
 - Εκπαίδευση, ελευθερία, ανθρώπινα δικαιώματα
 - Προστασία καταναλωτή



Πως διαμορφώνονται οι πολιτικές

- Κεντρικοί στόχοι πολιτικής που εξειδικεύονται σε μέτρα
 - Ελάχιστος κοινός παρονομαστής
 - Διαβούλευση, συμβιβασμός, lobby
 - Ανοιχτή μέθοδος συντονισμού: ανταλλαγή βέλτιστων πρακτικών
- ➔ γι αυτό έχει μεγάλη αξία η ενεργός συμμετοχή !



Ο στόχος της ΑΣΠΕ

Να :

- συμπληρώνει τα κείμενα θέσεων που παράγουν οι Ευρωπαϊκές ομοσπονδίες με εξειδικευμένες προτάσεις για τις πολύτεκνες οικογένειες.
- αναγνωρίζεται στα κείμενα η πολύτεκνη οικογένεια ως ευπαθής κοινωνική ομάδα
- αναδεικνύεται το δημογραφικό πρόβλημα ως πρόβλημα ενδιαφέροντος και στην Ευρώπη, όχι μόνο ως προς τη γήρανση αλλά και ως προς την υπογεννητικότητα
- παρεμβαίνει προς τους Έλληνες ευρωβουλευτές όταν υπάρχει προς συζήτηση θέμα που αφορά την οικογένεια



Ευρωπαϊκή πολιτική για την οικογένεια

- Η διάσταση της στήριξης της οικογένειας και της εξυπηρέτησης των αναγκών της σε κάθε νομοθέτημα:
 - Οικονομική πολιτική (φοροαλλαγές, κόστος ανατροφής παιδιών, ΦΠΑ βρεφονηπιακών προϊόντων, κ.λπ.)
 - Στεγαστική πολιτική
 - Πολιτική υγείας
 - Βρεφονηπιακή φροντίδα
 - Τεχνολογική πολιτική (προστασία παιδιών στο διαδίκτυο)
 - Κοινωνική προστασία (επιδόματα)
 - Προστασία καταναλωτή
 - Ενεργός γήρανση



Άξονες πολιτικής για την οικογένεια

- ΕΝΑΡΜΟΝΙΣΗ ΠΡΟΣΩΠΙΚΗΣ ΚΑΙ ΟΙΚΟΓΕΝΕΙΑΚΗΣ ΖΩΗΣ
- ΑΔΕΙΕΣ ΜΗΤΡΟΤΗΤΑΣ, ΠΑΤΡΟΤΗΤΑΣ κλπ

ΧΡΟΝΟΣ

ΧΡΗΜΑ

- ΕΠΙΔΟΜΑΤΑ
- ΦΟΡΟΑΠΑΛΛΑΓΕΣ
- ΕΚΠΤΩΣΕΙΣ

ΥΠΗΡΕΣΙΕΣ

- ΒΡΕΦΟΝΗΠΙΑΚΟΙ ΣΤΑΘΜΟΙ
- ΥΠΗΡΕΣΙΕΣ ΥΓΕΙΑΣ
- ΥΠΟΔΟΜΕΣ ΑΠΑΣΧΟΛΗΣΗ

Δομές παιδικής φροντίδας

Βαρκελώνη 2002: να παρέχονται σε όλη την Ευρώπη δομές για τουλάχιστον

- 33% των παιδιών κάτω των τριών (3) ετών
- 90% των παιδιών για ηλικίες μεταξύ 3 και 6 ετών





ΑΝΩΤΑΤΗ ΣΥΝΟΜΟΣΠΟΝΔΙΑ ΠΟΛΥΤΕΚΝΩΝ ΕΛΛΑΔΟΣ

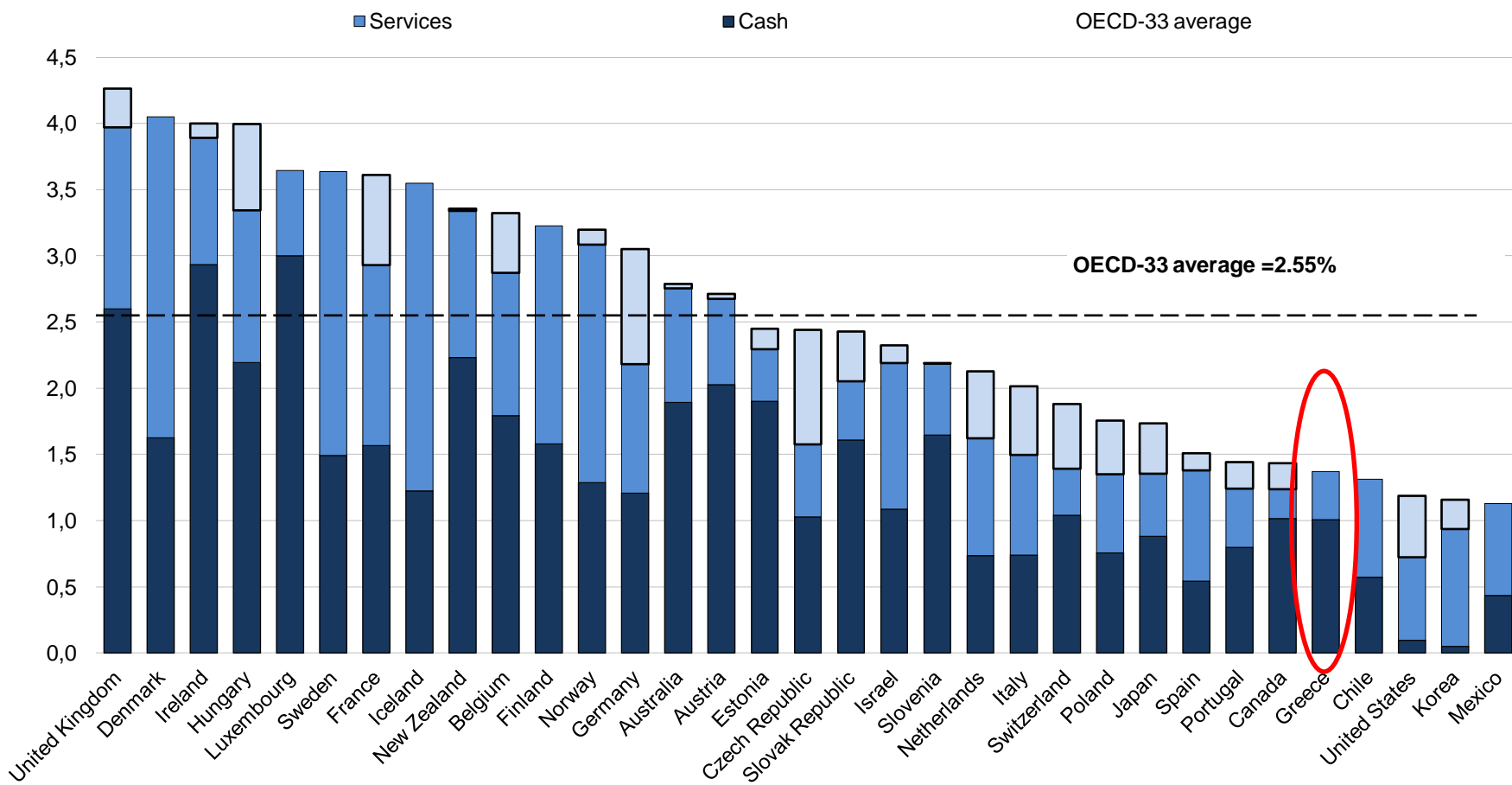
Λιγότερα παιδιά ηλικίας ως 3 ετών

| | 2000 | 2014 | ΜΕΤΑΒΟΛΗ |
|---------------|----------------|----------------|--------------|
| Ε.Ε. | 15.182.311 | 15.481.981 | +1,2% |
| Ιρλανδία | 161.166 | 216.789 | +34,5% |
| Σουηδία | 269.265 | 343.491 | +27,6% |
| Ισπανία | 1.110.538 | 1.350.549 | +21,6% |
| ΕΛΛΑΔΑ | 300.453 | 299.734 | -0,2% |
| Πορτογαλία | 336.053 | 267.991 | -20,3% |
| Ρουμανία | 692.037 | 542.956 | -21,5% |



ΑΝΩΤΑΤΗ ΣΥΝΟΜΟΣΠΟΝΔΙΑ ΠΟΛΥΤΕΚΝΩΝ ΕΛΛΑΔΟΣ

Δημόσια δαπάνη για οικογενειακά επιδόματα, υπηρεσίες και φόρους ως % επί του ΑΕΠ, 2011





Θέματα πολιτικών για την οικογένεια

- Ένδοια, κοινωνικός αποκλεισμός > προώθηση γυναικών στην αγορά εργασίας
- Γήρανση του πληθυσμού (Ελλάδα, στοιχεία Κομισιόν)
 - 2013: 1 στους 5, ηλικίας από 65+
 - 2030: 1 στους 4
 - 2060: 1 στους 3.
- Εναρμόνιση οικογενειακής και εργασιακής ζωής
- Υπερχρέωση νοικοκυριών, προστασία καταναλωτή, αποκλεισμός από χρηματο-οικονομικές υπηρεσίες
- Κοινωνικές υπηρεσίες
- Εγκατάλειψη σχολείου , Ψηφιακή μόρφωση για όλους
- Κοινωνική ένταξη μεταναστών
- Ελάχιστο εγγυημένο εισόδημα αξιοπρεπούς διαβίωσης
- Μειωμένος ΦΠΑ για βρεφικές και παιδικές πάνες

Βασικές ημερομηνίες

- 1992: οδηγία για άδειες μητρότητας
- 1996: οδηγία για άδειες πατρότητας (Υποχρεωτική;)
- 2000: Ευρωπαϊκή Χάρτα θεμελιωδών ανθρωπίνων δικαιωμάτων
- 2007: Ευρωπαϊκή Συμμαχία για την Οικογένεια.
- 2008: Στόχοι Συνόδου Κορυφής Βαρκελώνης για την παιδική φροντίδα
- 2010: Ευρωπαϊκό έτος κατά της φτώχειας και του κοινωνικού αποκλεισμού
- 2014: προσπάθεια για ένα Ευρωπαϊκό έτος για την εναρμόνιση οικογενειακής και εργασιακής ζωής





Οικογενειακές πολιτικές κρατών της ΕΕ

- Δημογραφικές πολιτικές
 - Γαλλία, Ιρλανδία, Βέλγιο, Λουξεμβούργο, Ουγγαρία
- Πολιτικές με έμφαση στις υπηρεσίες
 - Σκανδιναβικές χώρες
- Πολιτικές για τη φτώχεια
 - Γερμανία, Αυστρία ([Sozialhilfe](#)), Ολλανδία, κλπ



ΑΝΩΤΑΤΗ ΣΥΝΟΜΟΣΠΟΝΔΙΑ ΠΟΛΥΤΕΚΝΩΝ ΕΛΛΑΔΟΣ

Κυβερνητική μονάδα για την οικογένεια

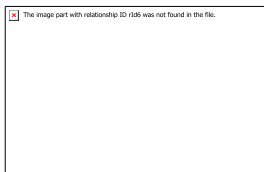


Department of Social and Family Affairs

An Koinon Anothoi Sosialikochi ogus Leaghligh

Department of Social and Family
Affairs

ΙΡΛΑΝΔΙΑ



Department of Family, Elderly,
Women's and Youth Affairs

ΓΕΡΜΑΝΙΑ



Department of Family
and Children Affairs

ΓΑΛΛΙΑ



REPUBLIC OF SLOVENIA

Department of Labour, Family and Social Affairs

ΣΛΟΒΕΝΙΑ



Department of Social and
Family Affairs

ΟΥΓΓΑΡΙΑ



Department of Family, Social
Cohesion and Youth Affairs

ΛΟΥΞΕΜΒΟΥΡΓΟ



Department of Labour, Social and Family
Affairs

ΣΛΟΒΑΚΙΑ



State Department for Family and
Disability Affairs

ΒΕΛΓΙΟ

Άλλες πρωτοβουλίες

- Δήμοι «φιλικόί προς την οικογένεια» - Πορτογαλία
- Επιχειρήσεις «φιλικές προς την οικογένεια»
 - «παράγων επιτυχίας η οικογένεια»



Bundesministerium
für Familie, Senioren, Frauen
und Jugend





Άλλες σημαντικές πρωτοβουλίες

➤ ΙΣΠΑΝΙΑ

- περισσότερα παιδιά, μεγαλύτερη σύνταξη

➤ ΟΥΓΓΑΡΙΑ

- συντάξιμος χρόνος οι 9 μήνες της κυήσεως

➤ ΙΤΑΛΙΑ

- η παροχή φροντίδας σε ανήμπορα άτομα μέσα στην οικογένεια αναγνωρίζεται ως εργασία



Ευρωπαϊκή Στατιστική Αρχή - Eurostat

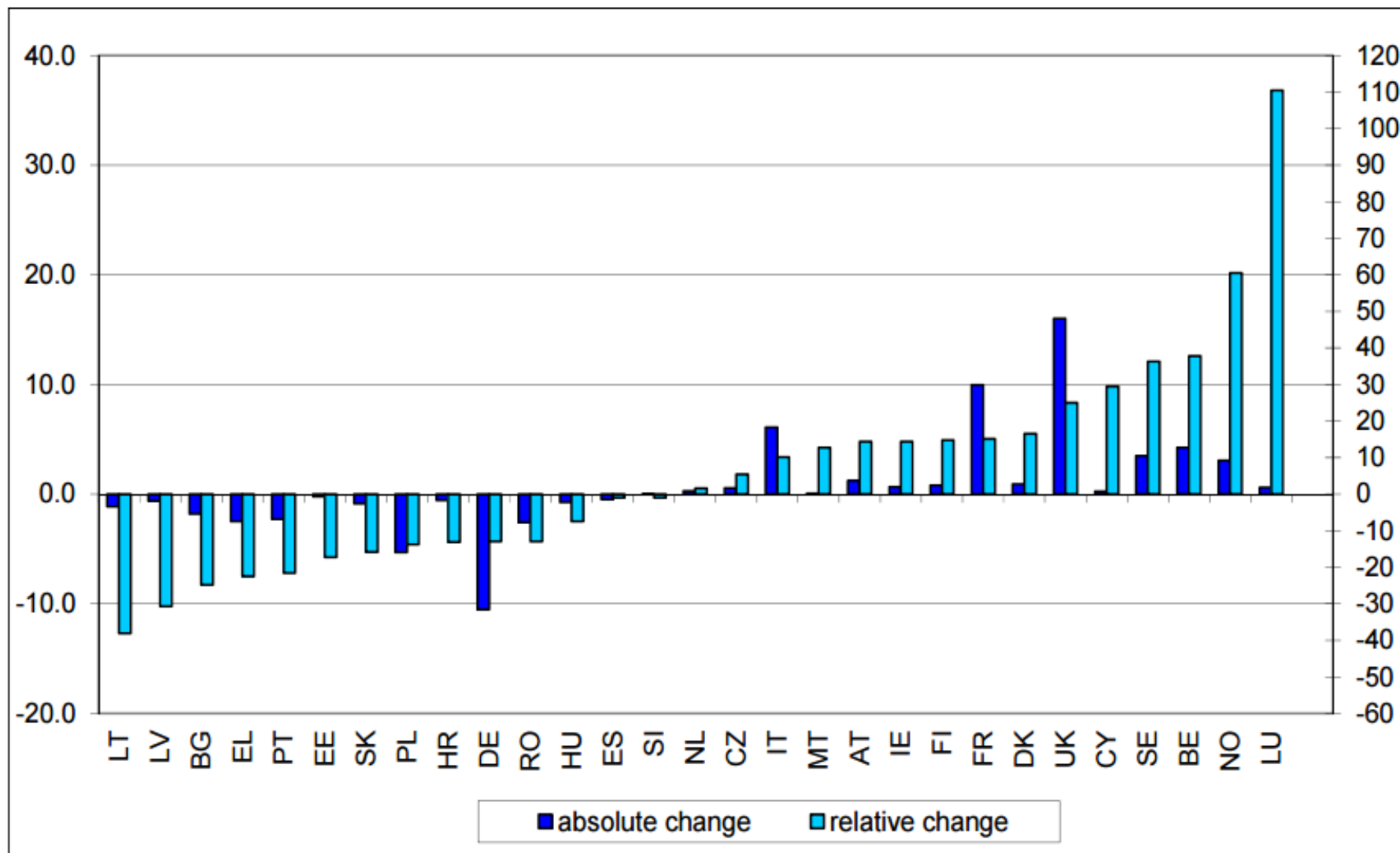


➤ ΕΛΛΑΔΑ

το 2060 θα έχει χάσει
το 23% του
πληθυσμού της!



Graph I.1.12: Projection of the total population (percentage and absolute change for the period 2013-2060)



Source: Commission services, Eurostat, EUROPOP2013.



Συμπεράσματα

- Υπάρχει συζήτηση για στήριξη της οικογένειας
- Πεποιθήσεις, ιστορικοί λόγοι, νοοτροπίες και ομάδες πίεσης οδηγούν τις γενικές πολιτικές
- Η εξειδίκευση των πολιτικών για την οικογένεια παραμένει σε κάθε κράτος-μέλος
- Η αξιοποίηση ευρωπαϊκών πόρων για την άσκηση οικογενειακής πολιτικής μη επαρκής
- **Η έλλειψη οικογενειακής πολιτικής εκδικείται**