

1. ΣΤΑΥΡΟ ΦΟΡΟΙ ΑΚΟΜΗ ΜΙΑ ΦΟΡΑ ΟΙ ΜΙΣΘΩΤΟΙ

Μέσο: ΕΘΝΟΣ

Ημ. Έκδοσης: . . . 07/12/2012 Ημ. Αποδελτίωσης: . . . 07/12/2012

Σελίδα: 6

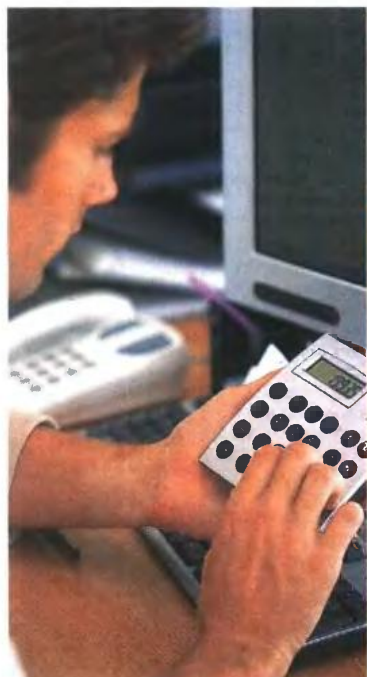


06

« ΠΟΛΙΤΙΚΗ

ΠΑΡΑΣΚΕΥΗ 7 ΔΕΚΕΜΒΡΙΟΥ 2012 • ΕΘΝΟΣ

ΤΟ ΝΕΟ ΦΟΡΟΛΟΓΙΚΟ



ΚΕΡΔΗ ΚΑΙ ΖΗΜΙΕΣ ΓΙΑ ΟΙΚΟΓΕΝΕΙΕΣ ΜΕ ΠΑΙΔΙΑ ΑΠΟ ΤΙΣ ΑΛΛΑΓΕΣ ΣΤΗ ΦΟΡΟΛΟΓΙΑ ΚΑΙ ΣΤΑ ΕΠΙΔΟΜΑΤΑ

ΕΤΗΣΙΟ ΕΙΣΟΔΗΜΑ	ΟΙΚΟΓΕΝΕΙΕΣ ΜΕ ΕΝΑ ΠΑΙΔΙ				ΟΙΚΟΓΕΝΕΙΕΣ ΜΕ ΔΥΟ ΠΑΙΔΙΑ				ΟΙΚΟΓΕΝΕΙΕΣ ΜΕ ΤΡΙΑ ΠΑΙΔΙΑ			
	ΔΙΑΦΟΡΑ ΦΟΡΟΥ ΜΕΤΑΞΥ ΙΣΧΥΟΥΣΑΣ ΚΑΙ ΝΕΑΣ ΚΛΙΜΑΚΑΣ	ΕΤΗΣΙΟ ΟΙΚΟΓΕΝΕΙΑΚΟ ΕΠΙΔΟΜΑ ΣΗΜΕΡΑ	ΕΤΗΣΙΟ ΟΙΚΟΓΕΝΕΙΑΚΟ ΕΠΙΔΟΜΑ ΜΕ ΤΟ ΝΕΟ ΣΥΣΤΗΜΑ	ΔΙΑΦΟΡΑ	ΔΙΑΦΟΡΑ ΦΟΡΟΥ ΜΕΤΑΞΥ ΙΣΧΥΟΥΣΑΣ ΚΑΙ ΝΕΑΣ ΚΛΙΜΑΚΑΣ	ΕΤΗΣΙΟ ΟΙΚΟΓΕΝΕΙΑΚΟ ΕΠΙΔΟΜΑ ΣΗΜΕΡΑ	ΕΤΗΣΙΟ ΟΙΚΟΓΕΝΕΙΑΚΟ ΕΠΙΔΟΜΑ ΜΕ ΤΟ ΝΕΟ ΣΥΣΤΗΜΑ	ΔΙΑΦΟΡΑ	ΔΙΑΦΟΡΑ ΦΟΡΟΥ ΜΕΤΑΞΥ ΙΣΧΥΟΥΣΑΣ ΚΑΙ ΝΕΑΣ ΚΛΙΜΑΚΑΣ	ΕΤΗΣΙΟ ΟΙΚΟΓΕΝΕΙΑΚΟ ΕΠΙΔΟΜΑ ΣΗΜΕΡΑ	ΕΤΗΣΙΟ ΟΙΚΟΓΕΝΕΙΑΚΟ ΕΠΙΔΟΜΑ ΜΕ ΤΟ ΝΕΟ ΣΥΣΤΗΜΑ	ΔΙΑΦΟΡΑ
5.000	0	0	480	+480	0	0	960	+960	0	1.584	2.910	+1.326
8.000	-100	0	480	+580	0	0	960	+960	0	1.584	2.910	+1.326
10.000	-150	0	320	+470	50	0	960	+910	150	1.584	2.910	+1.176
11.000	-40	0	320	+360	160	0	640	+480	360	1.584	2.910	+966
12.000	70	0	320	+250	270	0	640	+370	570	1.584	2.390	+236
13.000	100	0	320	+220	300	0	640	+340	600	1.584	2.390	+206
14.000	130	0	320	+190	330	0	640	+310	630	1.584	2.390	+176
15.000	160	0	320	+160	360	0	640	+280	660	1.584	2.390	+146
20.000	130	0	160	+30	330	0	640	+310	630	1.584	2.390	+176
23.000	160	0	160	-	360	0	320	-40	660	1.584	1.870	-374
24.000	170	0	160	-10	370	0	320	-50	670	1.584	1.870	-384
25.000	180	0	160	-20	380	0	320	-60	680	1.584	1.870	-394
26.000	340	0	160	-180	540	0	320	-220	840	1.584	1.870	-554
27.000	400	0	160	-240	600	0	320	-280	900	1.584	1.870	-614
30.000	630	0	0	-630	830	0	320	-510	1.130	1.584	1.870	-844
35.000	1.180	0	0	-1.180	1.380	0	0	-1.380	1.680	1.584	1.350	-1.914
40.000	1.730	0	0	-1.730	1.930	0	0	-1.930	2.230	1.584	1.350	-2.464
45.000	2.130	0	0	-2.130	2.330	0	0	-2.330	2.630	1.584	1.350	-2.864
50.000	2.230	0	0	-2.230	2.430	0	0	-2.430	2.730	0	0	-2.730
100.000	2.430	0	0	-2.430	2.630	0	0	-2.630	2.930	0	0	-2.930

Διασώζονται, αλλά θα δίδονται με εισοδηματικά κριτήρια

Ψαλιδισμένα τα οικογενειακά επιδόματα

«Κέρδη» για μισθωτούς με συνολικό εισόδημα έως 21.000 και όσους δεν έχουν παιδιά με εισόδημα έως 25.000 ευρώ. Επιβάρυνση θα έχουν όσοι ξεπερνούν τις 23.000 οικογενειακό εισόδημα

ΡΕΠΟΡΤΑΖ
ΚΩΣΤΑΣ ΑΝΤΩΝΑΚΟΣ

«Κέρδη» θα έχουν οι φορολογούμενοι με παιδιά και συνολικό οικογενειακό εισόδημα μέχρι 21.000 ευρώ ανάλογα με τον αριθμό των παιδιών, καθώς και οι φορολογούμενοι χωρίς παιδιά και ατομικό ετήσιο εισόδημα μέχρι και 25.000 ευρώ.

Όπως προκύπτει από τους πίνακες:

- για οικογένεια με ένα παιδί και συνολικό εισόδημα 8.000 ευρώ το όφελος ανέρχεται σε 580 ευρώ, για εισόδημα 10.000 ευρώ το όφελος είναι 470 ευρώ, για εισόδημα 15.000 ευρώ διαμορφώνεται σε 160 ευρώ και για εισόδημα 18.000 ευρώ το όφελος είναι 210 ευρώ. Οι επιβαρύνσεις ξεκινούν από εισόδημα 23.000 ευρώ και πάνω
- για οικογένειες με δύο παιδιά και ετήσιο εισόδημα από 5.000 μέχρι 10.000 ευρώ το όφελος είναι

960 ευρώ, για εισόδημα 12.000 ευρώ ανέρχεται σε 370 ευρώ και για εισόδημα και για εισόδημα 20.000 ευρώ το όφελος διαμορφώνεται σε 310 ευρώ. Πρόσθετη επιβάρυνση προκύπτει για ετήσιο οικογενειακό εισόδημα από 23.000 ευρώ και άνω

- οι οικογένειες με τρία παιδιά και ετήσιο συνολικό εισόδημα 10.000 ευρώ θα έχουν όφελος 1.176 ευρώ, για εισόδημα 20.000 ευρώ το όφελος περιορίζεται στα 176 ευρώ, ενώ για οικογενειακό εισόδημα άνω των 23.000 ευρώ αρχίζουν οι επιβαρύνσεις.

Ελάφρυνση

Μισθωτοί και συνταξιούχοι χωρίς παιδιά και ατομικό εισόδημα 9.000 ευρώ θα έχουν ελάφρυνση 400 ευρώ, για εισόδημα 12.000 ευρώ η ελάφρυνση θα είναι 130 ευρώ και για εισόδημα 25.000 ευρώ διαμορφώνεται στα 20 ευρώ. Πάνω από αυτό το όριο υπάρχει

αύξηση φόρου που ξεκινά από τα 140 ευρώ και φθάνει τα 2.230 ευρώ για εισόδημα από 60.000 ευρώ και άνω.

Με το νέο καθεστώς διατηρούνται τα επιδόματα για τις τρίτεκνες και πολύτεκνες οικογένειες αν και ελαφρώς μειωμένα, καθώς οι πολύτεκνοι λάμβαναν μέχρι σήμερα επίδομα 528 ευρώ το έτος για κάθε παιδί, ενώ τώρα θα λαμβάνουν 450 ευρώ και επιπλέον 40 ή 50 ευρώ τον μήνα για κάθε παιδί στο πλαίσιο της ενίσχυσης των οικογενειών με παιδιά.

Έτσι, μια οικογένεια με 3 παιδιά και με φορολογητέο εισόδημα έως 33.000 καθαρά (χωρίς ασφαλιστικές εισφορές και κρατήσεις υπέρ τρίτων) θα παίρνει στο εξής συνολικά 2.910 ευρώ το έτος (1.350 από το πολυτεκνικό (450 επί 3 παιδιά) και 1.560 από την ενίσχυση παιδιών (40 για το πρώτο, 40 για το δεύτερο και 50 ευρώ για το τρίτο) αντί των 1.584 σήμερα (528 ανά παιδί).

Επισημαίνεται ότι τα παραπάνω επιδόματα κορηνούνται με βάση το οικογενειακό και όχι το ατομικό εισόδημα.

ΜΙΣΘΩΤΟΙ - ΣΥΝΤΑΞΙΟΥΧΟΙ ΧΩΡΙΣ ΠΑΙΔΙΑ

ΕΤΗΣΙΟ ΕΙΣΟΔΗΜΑ	ΦΟΡΟΣ 2012	ΦΟΡΟΣ 2013	ΔΙΑΦΟΡΑ ΦΟΡΟΥ
5.000	0	0	0
6.000	100	0	-100
7.000	200	0	-200
8.000	300	0	-300
9.000	400	0	-400
10.000	500	150	-350
11.000	600	360	-240
12.000	700	570	-130
13.000	880	780	-100
14.000	1.060	990	-70
15.000	1.240	1.200	-40
16.000	1.420	1.410	-10
17.000	1.670	1.620	-50
18.000	1.920	1.830	-90
19.000	2.170	2.090	-80
20.000	2.420	2.350	-70
25.000	3.670	3.650	-20
26.000	3.920	4.060	140
27.000	4.270	4.470	200
28.000	4.620	4.880	260
29.000	4.970	5.290	320
30.000	5.320	5.750	430
40.000	8.820	10.350	1.530
50.000	12.620	14.650	2.030
60.000	16.420	18.650	2.230
100.000	32.420	34.650	2.230



• Τι φέρνει η διαπραγματεύση για το φορολογικό • Στα 650 το τέλος του επιτηδεύματος

■ Της **ΚΑΤΕΡΙΝΑΣ ΦΛΩΡΟΥ**

Αλλαγές και μεταπολίσεις των φόρων περιλαμβάνει το νέο φορολογικό σύστημα που συζητήσαν χθες ο υπουργός Οικονομικών Γ. Στουρνάρας με τους εκπροσώπους των κομμάτων.

Η ασφυκτική πίεση να ολοκληρωθεί ένα από τα προαπαιτούμενα της τριόικας και να κατατεθεί ως σχέδιο νόμου στη Βουλή την ερχόμενη Τρίτη, αλλά και οι έντονες πολιτικές αντιδράσεις, οδήγησαν σε ένα "λίφτινγκ" της αρχικής μεθοδολογίας των τεχνοκρατών του οικονομικού επιτελείου της κυβέρνησης.

Οι "κόκκινες γραμμές" του Μεγάρου Μαξίμου να μην επιβαρυνθούν οι χαμηλόμισθοι, οι χαμηλοσυνταξιούχοι και οι οικογένειες με παιδιά, αλλά και η παράλληλη στόχευση για τόνωση της ανάπτυξης μετατόπισαν το βάρος σε ελεύθερους επαγγελματίες, έδωσαν ανάσα στους πολύτεκνους και τόνωσαν τις επιχειρήσεις.

Σύμφωνα, λοιπόν, με το non paper και τους υπολογισμούς του οικονομικού επιτελείου, με το νέο σύστημα οι μισθωτοί και οι συνταξιούχοι θα πληρώσουν λιγότερο φόρο κατά 92 εκατ. ευρώ, 869.000 οικογένειες με ένα ή δύο παιδιά θα πάρουν για πρώτη φορά επίδομα, ενώ παράλληλα θα φορολογηθεί από το 2014 (οικονομική δήλωση 2015) το αγροτικό εισόδημα που φοροδιαφεύγει, όχι ως εισόδημα του Έλληνα αγρότη, αλλά ως "μαύρο" εισόδημα των μεσαζόντων. Η εξέλιξη αυτή, όπως χαρακτηριστικά επισημαίνεται, "θα μειώσει επιτέλους την τιμή των προϊόντων από το χωράφι στο ράφι". Την ίδια στιγμή, ο συντελεστής φορολόγησης των επιχειρήσεων μειώνεται από το 40% σήμερα, στο 32,8%.

Πιο συγκεκριμένα οι νέες αλλαγές

ΑΝΑΣΑ για πολύτεκνους ΝΕΑ ΒΑΡΗ για ελεύθερους επαγγελματίες

ΜΙΣΘΩΤΟΙ - ΣΥΝΤΑΞΙΟΥΧΟΙ

Η κλίμακα φορολογίας εισοδήματος μισθωτών - συνταξιούχων καθιερώνει:

- 21% από 0-25.000 ευρώ.
- 36% από 25.001-40.000 ευρώ.
- 40% από 40.001 και άνω.

- Όλοι οι μισθωτοί και συνταξιούχοι με εισόδημα έως 18.000 ευρώ δικαιούνται σταθερή έκπτωση φόρου 1.950 ευρώ. Για υψηλότερα εισοδηματικά κλίμακα -με ή χωρίς παιδιά- η έκπτωση φόρου μειώνεται κατά 50 ευρώ για κάθε 1.000 ευρώ εισοδήματος, για εισοδήματα έως 29.000 ευρώ και κατά 100 ευρώ ανά 1.000 ευρώ εισοδήματος, μέχρι να μηδενιστεί.

Στο όριο των 40.000 ευρώ όπου ο συντελεστής είναι 40%, η εν λόγω έκπτωση φόρου φτάνει στο όριο του μηδενισμού.

ΦΟΡΟΛΟΓΟΥΜΕΝΟΙ ΜΕ ΠΑΙΔΙΑ

Καταργείται το πρόσθετο αφορολόγητο των τέκνων και αντικαθίσταται με εισοδηματική ενίσχυση που ανέρχεται μηνιαίως σε 40 ευρώ για το 1ο παιδί, 40 ευρώ για το 2ο και 50 ευρώ για το 3ο και κάθε επόμενο.

Πλέον της παραπάνω ενίσχυσης, οι πολύτεκνοι (150.000 οικογένειες) που λάμβαναν μέχρι σήμερα πολυτεκνικό επίδομα 528 ευρώ το έτος ανά παιδί θα λαμβάνουν 450 ευρώ.

Για παράδειγμα, μια οικογένεια με 3 παιδιά και με φορολογητέο εισόδημα ως 33.000 καθαρά (χωρίς ασφαλιστικές εισφορές και κρατήσεις υπέρ τρίτων) θα παίρνει στο εξής συνολικά 2.910 ευρώ το έτος (1.350 από το πολυτεκνικό (450*3 παιδιά) και 1.560 από την ενίσχυση παιδιών (40 για το πρώτο, 40 για το δεύτερο και 50 ευρώ για το τρίτο) αντί των 1.584 σήμερα (528 ανά παιδί).

ΤΟΚΟΙ ΚΑΤΑΘΕΣΕΩΝ



Αυξάνεται η φορολόγηση των τόκων των καταθέσεων (από 10% σε 15%). Για κατάθεση 10.000 ευρώ με μέσο επιτόκιο 3%, ο

τόκος διαμορφώνεται στα 300 ευρώ το έτος και ο φόρος από τη φορολόγησή του στα 45 ευρώ το χρόνο, από 30 ευρώ σήμερα.

ΕΠΙΧΕΙΡΗΣΕΙΣ - ΕΛ. ΕΠΑΓΓΕΛΜΑΤΙΕΣ

Αυξάνεται το τέλος επιτηδεύματος για τους επαγγελματίες από τα 500 ευρώ το χρόνο στα 650 ευρώ, ενώ για τις επιχειρήσεις αυξάνεται από τα 500 στα 1.000 ευρώ. Καθιερώνεται νέα κλίμακα φορολόγησης των εισοδημάτων τους με συντελεστές 26% για κέρδη έως 50.000 ευρώ και 32% για υψηλότερα ποσά. Ο συντελεστής φορολόγησης των επιχειρήσεων μειώνεται από το 40% σήμερα, στο 32,8%.

Ενοίκια: Από το 2013, εισοδήματα από ενοίκια έως 12.000 ευρώ θα φορολογούνται με συντελεστή 10%, ενώ για υψηλότερα ποσά ενοικίων ο φόρος θα υπολογίζεται με συντελεστή 33%.

ΑΓΡΟΤΕΣ

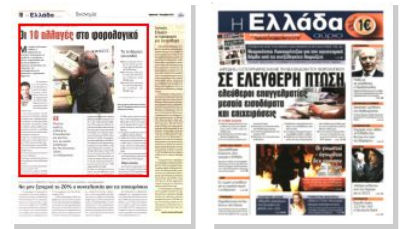
Από το 2014 (εισοδήματα 2014, δήλωση το 2015) οι 1.000.000 που δηλώνουν και αγροτικά εισοδήματα θα φορολογούνται πλέον με βιβλίο εσόδων - εξόδων (εξαερέσεις θα υπάρχουν για τα μικρά αγροτικά εισοδήματα).

Σήμερα, 1.000.000 φορολογούμενοι δηλώνουν εισόδημα 9 δισ. ευρώ και πληρώνουν φόρο για αγροτικά εισοδήματα (1,1

δισ. από τα 9 δισ.) μόλις 115 εκατ. ευρώ, αφού φορολογούνται αποκλειστικά με βάση τα τεκμήρια. Από αυτούς, οι 715.000 έχουν κυρίως άλλα εισοδήματα (από μισθωτές εργασίες ή ελευθέρια επαγγέλματα) και κάποια αγροτικά εισοδήματα (δηλώνονται κατά μέσο όρο 260 ευρώ τον χρόνο), που συνιστά, σύμφωνα με την κυβέρνηση, τερά-

στιας έκτασης φοροδιαφυγή).

Με το νέο σύστημα, οι αγρότες θα δηλώνουν τα πραγματικά τους εισοδήματα, αφού για παράδειγμα θα απαιτούν από τους εμπόρους να τους κόβουν τιμολόγιο με τις πραγματικές τιμές για τα προϊόντα που πωλούν, με αποτέλεσμα να μειωθούν οι τιμές για τον τελικό καταναλωτή.



Σημαντική ελάφρυνση στις επιχειρήσεις

Οι 10 αλλαγές στο φορολογικό

Με οριακές βελτιώσεις κινήθηκε η κυβέρνηση στο φορολογικό προκειμένου να στηριχθούν οι οικογένειες. Αγρότες, επαγγελματίες και ενοίκια θα κληθούν να πληρώσουν περισσότερα, ενώ οι περικοπές των φοροελαφρύνσεων θα επιμυκύνουν τη φορολογική επιβάρυνση.



του ΓΙΩΡΓΟΥ ΑΥΤΙΑ

Ευνοημένες οι επιχειρήσεις που θα έχουν μικρότερη φορολόγηση. Η αλήθεια είναι ότι το νέο φορολογικό κινείται στα περιθώρια που είχε ο πρωθυπουργός λόγω Μνημονίου και ήταν στενά.

Το νέο φορολογικό, που θα έχει σημαντικές αλλαγές, αυξάνει τα επιδόματα και τα αφορολόγητα, ενώ επιβάλλει μεγαλύτερο φόρο σε μπλοκάκια, και αγρότες που θα έχουν βιβλίο εισόδων-εξόδων. Δέκα σημεία αποτελούν τη νέα βάση του φορολογικού στο οποίο πλέον θα στηριχθεί η συζήτηση:

1. Αυξάνεται το αφορολόγητο για μισθωτούς και συνταξιούχους από 5.000 ευρώ σε 9.000 ευρώ.
2. Οι φορολογούμενοι με εισόδημα έως 25.000 ευρώ θα έχουν ελαφρύνσεις.
3. Οι συντελεστές μειώνονται σε 3 αντί των 8 σήμερα.
4. Ανώτατος συντελεστής 40% για τα εισοδήματα από 40.000 ευρώ και άνω.
5. Έρχεται αυτοτελής φορολόγηση των ενοικίων 10%.
6. Οι πολύτεκνοι, περί τις 150.000 οικογένειες εισέπρατταν μέχρι



“ Ριγμένοι αγρότες, μπλοκάκια, επαγγελματίες και ακίνητα, ενώ τα μεσαία δεν θα γλιτώσουν τελικά τις επιβαρύνσεις

σήμερα πολυτεχνικό επίδομα 528 ευρώ το έτος ανά παιδί, ενώ με το νέο καθεστώς θα λαμβάνουν 450 ευρώ ανά παιδί ως πολυτεχνικό επίδομα και επιπλέον 40 ή 50 ευρώ τον μήνα ανά παιδί, στο πλαίσιο της ενίσχυσης όλων των οικογενειών με παιδιά. Οικογένεια με 3 παιδιά, και με φορολογητέο εισόδημα ως 33.000 ευρώ καθαρά (χωρίς ασφαλιστικές εισφορές και κρατήσεις υπέρ τρίτων) θα παίρνει στο εξής συνολικά 2.910 ευρώ το έτος (1.350 από το πολυτεχνικό, 450 επί 3 παιδιά και 1.560 ευρώ από την ενίσχυση παιδιών, 40 για το πρώτο, 40 για το δεύτερο και 50 ευρώ για το τρίτο) αντί των 1.584 σήμερα (528 ανά παιδί).

7. Αυξάνεται η φορολόγηση των τόκων των καταθέσεων από 10% σε 15%. Για κατάθεση

Τα επιδόματα για παιδιά

- Από 43,33 έως 130 ευρώ τον μήνα για 3τεκνους και εισόδημα μέχρι 33.000 ευρώ
- Από 60 έως 180 ευρώ τον μήνα για 4τεκνους και εισόδημα μέχρι 36.000 ευρώ
- Από 80 έως 240 ευρώ τον μήνα για 5τεκνους και εισόδημα έως 39.000 ευρώ.

Από το πρώτο ευρώ και με συντελεστή 10% θα φορολογούνται τα εισοδήματα από ενοίκια

10.000 ευρώ με μέσο επιτόκιο 3%, ο τόκος διαμορφώνεται στα 300 ευρώ το έτος και ο φόρος από τη φορολόγησή του στα 45 ευρώ τον χρόνο, από 30 ευρώ σήμερα.

8. Οι αγρότες θα φορολογούνται με βιβλίο εισόδων-εξόδων.
9. Αυξάνεται το τέλος επιτηδεύματος για τους επαγγελματίες, από τα 500 ευρώ τον χρόνο στα 650 ευρώ, ενώ για τις επιχειρήσεις αυξάνεται από τα 500 στα 1.000 ευρώ.
10. Ο συντελεστής φορολόγησης των επιχειρήσεων μειώνεται στο 32,8% από το 40% σήμερα.

Φόροι ενοικίων

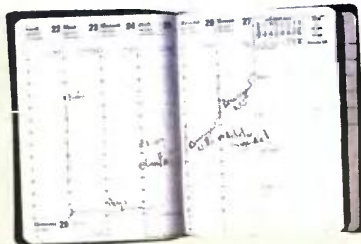
Αυτοτελής η φορολόγηση των ενοικίων. Από το πρώτο ευρώ και με συντελεστή 10% θα φορολογούνται τα εισοδήματα από ενοίκια.

4. ΚΑΙ ΜΕΣΑ ΣΕ ΟΛΑ ΓΙΑ ΤΗ ΔΟΣΗ ΤΟΥ ΙΑΝΟΥΑΡΙΟΥ ΘΑ ΠΡΕΠΕΙ ΝΑ ΕΧΕΙ...

Μέσο: DEAL NEWS

Ημ. Έκδοσης: . . .07/12/2012 Ημ. Αποδελτίωσης: . . .07/12/2012

Σελίδα: 17



Σεβαστέ κ. πρωθυπουργέ

Καλό μήνα και καλά και ευλογημένα Χριστούγεννα! Τι Χριστούγεννα θα είναι τα εφετινά ο Κύριος και Θεός μας ξέρει. Τι Χριστούγεννα θα κάνουμε όταν μέσα στον Δεκέμβριο θα πληρώσουμε ούτε λίγο ούτε πολύ... 5,36 δισ. ευρώ σε φόρους! Τέλη κυκλοφορίας σε όσους συμπολίτες μας έχει απομείνει η ιδιοκτησία αυτοκινήτου, ΕΤΑΚ, ΦΑΠ, φόρος εισοδήματος και ό,τι άλλο «εμπνευσθεί» η «γουρουνοκεφαλή» υπουργός Οικονομικών των Γερμανών κατακτητών Σόιμπλε και μας το κοινοποιήσει διά στόματος ή EMAIL των απατεώνων και λωποδυτών της Τρόικας! Δηλαδή το μήνα Δεκέμβριο που διανύουμε μέχρι στιγμής η... φοροεκτέλεσή μας περιλαμβάνει 5 φόρους!

Συγχρόνως αγώνας δρόμου για την επαναγορά ομολόγων, η οποία από όσα μας λένε θα κρίνει την ομαλή εκταμίευση της δόσης. Εάν δεν αποδώσει η επαναγορά η «σκυλομούρα» του ΔΝΤ, δηλαδή της Διεθνούς Νομισματικής Τοκογλυφίας, θα επαναφέρει το «κούρεμα» του χρέους!

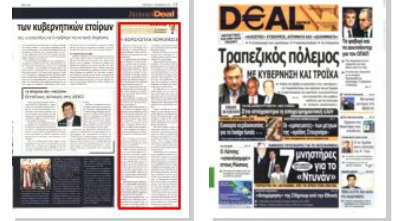
Και μέσα σε όλα, για τη δόση του Ιανουαρίου θα πρέπει να έχει κατατεθεί το νέο φορολογικό! Και την ώρα που το χρέος μας δεν είναι βιώσιμο τα ελληνικά νοσοκομεία έχασαν 32 δισ. ευρώ. Και όπως αποκάλυψε στη "DEAL" ο αξιοθαύμαστος πρόεδρος του Ομίλου Ιατρικό Κέντρο Δρ Γιώργος Αποστολόπουλος, το μεγαλύτερο «φέσι» είναι στην Υγεία. Το «αγκάθι» του διαβόητου ΕΟΠΥΥ και το «δεν πληρώνω» του υπουργείου με αποτέλεσμα τα χρέη σε νοσοκομεία, κλινικές, φαρμακοβιομηχανούς να έχουν δημιουργήσει συνθήκες SOS στην Υγεία.

Κατά τα άλλα ούτε ένας, ούτε δύο αλλά 2.000(!) μαθητές πεινασμένοι στην αγκαλιά της Εκκλησίας μας! Και η κόλαση συνεχίζεται με ύφεση, πείνα, ανεργία, απόγνωση και φορολογικές αρμοδιότητες για τη ΜΕΣΑΙΑ ΤΑΞΗ. Μας έκλεισαν οι αχρείοι και δήμιοι κατακτητές την πόρτα για ανάπτυξη και άνοιξαν φαρδιά πλατιά παράθυρο για νέα ανθρωποκτόνα και εξοντωτικά μέτρα!

Πρωθυπουργέ μας, θα συνεχίσετε να επιβραβεύετε την κατάργηση του αφορολογίου των παιδιών; Δηλαδή θα υιοθετήσετε την απαίτηση της Τρόικας για αγαμία και ατεκνία στις ελληνικές οικογένειες όταν έχουμε μεγάλο δημογραφικό πρόβλημα; Έλεος πια!

Με εκτίμηση
Ευδόκιμος

ΥΓ.: Οι μεγαλύτεροι εκτεθειμένοι από το συζητούμενο φορολογικό νομοσχέδιο από όσα διαρρέουν είναι οι συμπολίτες μας οικογενειάρχες, οι ιδιοκτήτες ακινήτων, οι ελεύθεροι επαγγελματίες. Οι μόνοι που δεν θίγονται είναι οι... ιδιοκτήτες Γραφείων Τελετών και οι... νεκροθάφτες! Χριστέ μου και Μεγαλόχαρη Παναγία μας, τι άλλο μας περιμένει;



Η ΦΟΡΟΛΟΓΙΚΗ ΝΟΜΟΘΕΣΙΑ

Μέσα στα πλαίσια των υποχρεώσεων που αναλάβαμε από το Μνημόνιο, όπως έχει διαμορφωθεί πρόσφατα, ήταν και η αναμόρφωση του φορολογικού μας συστήματος.

Στο φορολογικό μας σύστημα είχε αποδοθεί το ότι δεν πατάσεται η μεγάλη πληγή της φοροδιαφυγής, και το ότι διαφεύγουν φορολογητέα εισοδήματα. Όμως η αλήθεια δεν είναι αυτή, διότι η φοροδιαφυγή ζούσε και εξακολουθούσε να ακμάζει, επειδή οι ελεγκτικοί μηχανισμοί δεν ήταν επαρκείς για να κάνουν ελέγχους, και να διαπιστώσουν αν πράγματι υπήρχε φορολογητέα ύλη.

Όταν ο φοροελεγκτικός μηχανισμός έκανε τον έλεγχο, σχεδόν πάντα καταφέρνε να διαπιστώνει την όποια μικρή ή μεγάλη φοροδιαφυγή.

Αρκεί ασφαλώς να αφήνονται τα ελεγκτικά όργανα της Εφορίας να κάνουν την δουλειά τους, όπως αυτά ξέρουν.

Βέβαια είναι κοινό μυστικό, ότι οι ελεγκτές της Εφορίας είναι πράγματι λίγοι σε αριθμό, και δεν είναι ούτε εύκολο ούτε απλό, από την μια στιγμή στην άλλη, να αυξήσουμε τον αριθμό τους. Όμως θα μπορούσαν οι ιθύνοντες, εκτός από το να κάνουν μετατάξεις, να δώσουν και ένα «μπόνους» για κάθε ελεγκτή εφοριακό, που καταφέρνει να πραγματοποιήσει περισσότερους ελέγχους, από κάποιο συγκεκριμένο αριθμό.

Με τον τρόπο αυτό θα μπορούσαν να αυξήσουν την αποδοτικότητα της φοροελεγκτικής μηχανής του Κράτους.

Όμως τίποτα από αυτά δεν έγινε, αλλά οι άσχετοι και ανεπαρκείς που έχουν αναλάβει τα οικονομικά της Ελλάδας, αναθεμάτισαν τον ισχύοντα φορολογικό νόμο, λες και αυτός έφταιγε για την φοροδιαφυγή, και αποδύθηκαν σε μια προσπάθεια να φτιάξουν έναν καινούργιο Έτσι το Υπουργείο Οικονομικών κατάρτισε ένα σχέδιο Νόμου που όσοι το εκπόνησαν, φαίνεται ότι ήσαν όχι μόνο ήσαν εκτός Ελλάδας, αλλά μάλλον και εκτός Ευρώπης.

Αρκούμαστε να επισημάνουμε ότι το Νομοσχέδιο αυτό έφτασε να πλήττει την πολυτεκνία στον τόπο μας, στην Χώρα που αντιμετωπίζει σήμερα, το μεγαλύτερο δημογραφικό πρόβλημα, τουλάχιστον στην Ευρώπη.

Παράλληλα φορολογούσε το εισόδημα του ελεύθερου επαγγελματία από το πρώτο ευρώ, με 26% μέχρι τα 25.000, χωρίς να αφαιρείται κανένα έξοδο, λες και

ο ελεύθερος επαγγελματίας δεν έχει οικογένεια και δεν έχει έστω έξοδα διατροφής!

Βέβαια μετά από την γενική κατακραυγή, ακούσαμε ότι ο Πρωθυπουργός, ζήτησε να αποσυρθεί αυτό το έκτρωμα.

Τώρα αναζητείται ένα άλλο νομοσχέδιο από μηδενική βάση. Ακούσαμε όμως τον Υπουργό των Οικονομικών να λέει αφελέστατα, απευθυνόμενος στον πρόεδρο της Δημοκρατίας, ότι οι ποινικές κυρώσεις σε βάρος όσων οφείλουν δεν απέδωσαν, επειδή όσοι συλλαμβάνονται για χρέη, δεν πληρώνουν επειδή οι αποφάσεις σε βάρος τους έχουν ανασταλτικό αποτέλεσμα.

Δεν ξέρουμε αν ο κ. Στουρνάρας ήθελε να πει, αυτό που εμείς ακούσαμε και όπως το ακούσαμε. Διότι από όσο εμείς ξέρουμε εκείνοι που σήμερα οφείλουν, στην μεγάλη τους πλειοψηφία είναι απομυλωμένοι από χρήματα και περιουσιακά στοιχεία.

Οπότε η φυλάκιση τέτοιων οφειλετών στο Δημόσιο όχι μόνο δεν πρόκειται να εισφέρει έσοδα στο Ελληνικό Κράτος, αλλά αντίθετα το Κράτος θα επιβαρυνθεί σπίζοντας τους, για όσα χρόνια θα διαμένουν στα Καταστήματα Κράτησης.

Θα πρέπει ακόμα να ξέρει το οικονομικό επιτελείο, ότι δεν είναι δυνατό, για χρέη προς το Δημόσιο του χθες, να νομοθετήσει σήμερα, αυστηρότερες ποινές φυλακίσεις σε βάρος των οφειλετών. Όλοι οι μέχρι σήμερα οφειλέτες, θα τιμωρηθούν μόνο με τις μέχρι σήμερα ισχύουσες ποινές και σε καμιά περίπτωση με αυστηρότερες.

Ενδιαφέρον έχει η μεταχείριση των οφειλετών που έχουν περιουσιακά στοιχεία στο όνομα τους ή και σε άλλο. Το Ελληνικό Δημόσιο θα πρέπει να προχωρήσει σε συμβιβασμούς με τους μεγαλοοφειλέτες αυτούς, όταν δεν προσδοκά να εισπράξει άλλως τα οφειλόμενα. Και επιπλέον μπορεί το Ελληνικό Κράτος, για όλους όσους οφείλουν, αντί να τους κλείσει σε καταστήματα κράτησης, να εξασφαλίσει εγγυήσεις έστω και για μέρος των οφειλόμενων, είτε από τους ίδιους είτε και από τρίτα αξιόχρεα πρόσωπα. Έτσι θα μπορέσουν να εισπραχθούν χρήματα είτε από τους εγγυητές, είτε από τους ίδιους τους οφειλέτες, που αν έχουν περιώσει περιουσιακά τους στοιχεία ακόμα και σε άλλο όνομα, θα προτιμήσουν να διαθέσουν μερικά αντί να κρατηθούν.

Έτσι θα εισπράξουμε χρήματα!

6. ΒΕΛΤΙΩΣΕΙΣ ΣΤΟ ΦΟΡΟΛΟΓΙΚΟ

Μέσο: ΚΑΘΗΜΕΡΙΝΗ

Ημ. Έκδοσης: . . . 07/12/2012 Ημ. Αποδελτίωσης: . . . 07/12/2012

Σελίδα: 3



Στο 40% ο ανώτατος συντελεστής φόρου

Θα εφαρμόζεται σε εισοδήματα μισθωτών και συνταξιούχων άνω των 40.000 ευρώ από το 2013 – Η νέα φορολογική κλίμακα

Του ΠΡΟΚΟΠΗ ΚΑΤΖΗΝΙΚΟΛΑΟΥ

Τη βελτίωση της κλίμακας για τους μισθωτούς και τους συνταξιούχους με ανώτατο συντελεστή 40% για εισοδήματα άνω των 40.000 ευρώ και ενίσχυση των οικογενειακών επιδομάτων Οικονομικών, το οποίο θα τεθεί σε ισχύ το 2013. Παρά τις βελτιώσεις, οι φορολογούμενοι θα κληθούν να πληρώσουν περισσότερους φόρους σε σχέση με φέτος, δεδομένου ότι πρέπει να εξοικονομηθούν περί τα τρία δισ. ευρώ. Οι επιβαρύνσεις ξεκινούν από τις 24.000 ευρώ για τις οικογένειες με ένα παιδί, από τις 21.000 με δύο παιδιά, από τις 23.000 με τρία παιδιά και από τις 15.000 ευρώ με τέσσερα παιδιά.

Το νέο σύστημα είναι βελτιωμένο σε σχέση με αυτό που είχε διαρρεύσει αρχικά, ωστόσο

και με αυτό προκύπτουν επιβαρύνσεις, συγκριτικά με τις ελαφρύνσεις που ισχύουν σήμερα για τις οικογένειες με παιδιά.

Προκειμένου να ενισχυθούν οι οικογένειες με παιδιά, επιβαρύνονται με 235 εκατ. ευρώ επιπλέον οι ελεύθεροι επαγγελματίες και οι επιχειρήσεις, μέσω της αύξησης του τέλους επιτηδεύματος από 500 στα 650 ευρώ και στα 1.000 ευρώ για τις επιχειρήσεις.

Ειδικότερα, το σχέδιο της κυβέρνησης, που παρουσιάστηκε χθες στη διακομματική επιτροπή από τον υπουργό Οικονομικών Γ. Στουρνάρα, προβλέπει τα εξής για τους μισθωτούς και τους συνταξιούχους:

1. Καταργείται το αφορολόγητο όριο των 5.000 ευρώ και αντικαθίσταται από έκπτωση φόρου 1.950 ευρώ η οποία θα μειώνεται ανάλογα με το εισόδημα.

2. Η νέα κλίμακα θα έχει τρεις φορολογικούς συντελεστές οι οποίοι διαμορφώνονται ως εξής:

- από 0 έως 25.000 ευρώ συντελεστής 21%
- από 25.001 έως 40.000 ευρώ συντελεστής 36%

• άνω των 40.000 ευρώ συντελεστής 40%

3. Ο φόρος που προκύπτει με βάση τη νέα κλίμακα θα μειώνεται κατά ένα ποσό έκπτωσης

Καταργείται το αφορολόγητο όριο των 5.000 ευρώ και αντικαθίσταται από έκπτωση φόρου 1.950 η οποία θα μειώνεται ανάλογα με το εισόδημα.

της ύψους 1.950 ευρώ που θα βαίνει μειωμένη όσο αυξάνεται το εισόδημα. Στα εισοδήματα πάνω από τις 18.000 ευρώ, η έκπτωση φόρου θα μειώνεται κατά 50 ευρώ για κάθε 1.000 ευρώ εισοδήματος μέχρι το επίπεδο των 29.000 ευρώ. Για εισοδήματα πάνω από 29.000 ευρώ η έκπτωση φόρου θα μειώνεται περαιτέρω κατά 100 ευρώ για κάθε 1.000 ευρώ εισοδήματος μέχρι να μηδενιστεί στο επίπεδο εισοδήματος των 42.000 ευρώ.

4. Για τους φορολογούμενους χωρίς παιδιά οι επιβαρύνσεις σε σχέση με το υφιστάμενο σύστημα ξεκινούν από τις 25.000 ευρώ. Για παράδειγμα, μισθωτός με εισόδημα 25.000 ευρώ θα πληρώσει στην εφορία το ποσό των 3.650 ευρώ από 3.670 ευρώ φέτος.

5. Οικογένεια με ένα παιδί και ετήσιο εισόδημα 30.000 ευρώ θα πληρώσει στην εφορία

630 ευρώ επιπλέον σε σχέση με την ισχύουσα κλίμακα.

6. Οικογένεια με δύο παιδιά και ετήσιο εισόδημα 30.000 ευρώ θα κληθεί να πληρώσει 510 ευρώ περισσότερα από ό,τι φέτος.

Η επιβάρυνση διευρύνεται λόγω της κατάργησης των περισσότερων φοροπαλλαγών. Διατηρούνται μόνο όσες σχετίζονται με την υγεία.

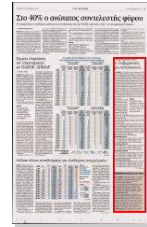
Ειδικότερα, οι δαπάνες για νοσήλια, ιατρικές επισκέψεις και εξετάσεις θα εκπίπτουν κατά ποσοστό 10% από τον φόρο εισοδήματος. Ωστόσο και αυτές θα εκπίπτουν κατά το μέρος που υπερβαίνουν το 5% του φορολογούμενου εισοδήματος. Επίσης, θα εξακολουθούν να εκπίπτουν κατά 10% από τον φόρο οι δαπάνες για δωρεές, χορηγίες και διατροφή προς την πρώην ή τον πρώην σύζυγο.

6. ΒΕΛΤΙΩΣΕΙΣ ΣΤΟ ΦΟΡΟΛΟΓΙΚΟ

Μέσο: ΚΑΘΗΜΕΡΙΝΗ

Ημ. Έκδοσης: . . . 07/12/2012 Ημ. Αποδελτίωσης: . . . 07/12/2012

Σελίδα: 3



Περιορίζονται οι επιβαρύνσεις για πολύτεκνους

Τη διατήρηση των επιδομάτων για τις τρίτεκνες και πολύτεκνες οικογένειες (ελαφρώς μειωμένων) αποφάσισε η κυβέρνηση προκειμένου να περιορισθούν οι επιβαρύνσεις από τη νέα κλίμακα φορολογίας εισοδήματος που θα τεθεί σε ισχύ από το 2013. Οι πολύτεκνοι λάμβαναν μέχρι σήμερα πολυτεκνικό επίδομα 528 ευρώ το έτος ανά παιδί, ενώ με το νέο καθεστώς θα λαμβάνουν 450 ευρώ ανά παιδί ως πολυτεκνικό επίδομα και επιπλέον 40 ή 50 ευρώ τον μήνα ανά παιδί, στο πλαίσιο της ενίσχυσης όλων των οικογενειών με παιδιά. Σημειώνεται ότι τα επιδόματα χορηγούνται με βάση το οικογενειακό εισόδημα και όχι το ατομικό.

Σε κάθε περίπτωση, το νέο σχέδιο είναι χειρότερο σε σχέση με τις ελαφρύνσεις που απολαμβάνουν σήμερα οι οικογένειες με τρία παιδιά και πάνω. Οι επιβαρύνσεις ξεκινούν από τα 23.000 ευρώ για τα τρία παιδιά και από τις 15.000 ευρώ για τις οικογένειες με τέσσερα συγκριτικά με το ισχύον καθεστώς. Ειδικότερα, με το νέο σύστημα, οικογένειες με τρία και τέσσερα παιδιά θα καταβάλλουν φόρους ως εξής:

1. Οικογένεια με τρία παιδιά και ετήσιο εισόδημα 27.000 ευρώ θα επιβαρυνθεί με 614 ευρώ σε σχέση με σήμερα. Και αυτό διότι από τη νέα κλίμακα φορολογίας οι φόροι είναι αυξημένοι κατά 900 ευρώ (το παράδειγμα αφορά οικογένεια που δουλεύει ένας από τους δύο συζύγους). Ωστόσο, τα επιδόματα θα είναι υψηλότερα κατά 286 ευρώ, με αποτέλεσμα η τελική επιβάρυνση (900 - 286) να ανέλθει στα 614 ευρώ.

2. Οικογένεια με τέσσερα παιδιά και ετήσιο εισόδημα 30.000 ευρώ θα επιβαρυνθεί σε σχέση με σήμερα με το ποσό των 1.262 ευρώ.

Με τη νέα κλίμακα, ο φόρος είναι αυξημένος κατά 1.670 ευρώ (το παράδειγμα αφορά οικογένεια που δουλεύει ένας από τους δύο συζύγους). Τα επιδόματα από το 2013 θα είναι αυξημένα κατά 408 ευρώ. Η τελική επιβάρυνση για την ανωτέρω οικογένεια ανέρχεται στα 1.262 ευρώ. Σύμφωνα με ανακοίνωση του υπουργείου Οικονομικών, το επίδομα τέκνων βοηθάει 869.000 οικογένειες, οι οποίες σήμερα δεν παίρνουν κανέναν είδος βοήθημα.

Πώς διαμορφώνονται τα νέα επιδόματα:

1. Οικογένεια με ένα παιδί

- Έως 9.000 ευρώ, το επίδομα ανέρχεται σε 480 ευρώ.
- Από 10.000 ευρώ έως 18.000, επίδομα 320 ευρώ.
- Από 19.000 ευρώ έως 27.000, επίδομα 160 ευρώ.
- Από 27.000 ευρώ και πάνω, δεν δίνεται επίδομα.

2. Οικογένεια με δύο παιδιά

- Έως 10.000 ευρώ, το επίδομα ανέρχεται σε 960 ευρώ
- Από 11.000 ευρώ έως 20.000, επίδομα 640 ευρώ.
- Από 21.000 ευρώ έως 30.000, επίδομα 320 ευρώ.
- Από 30.000 ευρώ και πάνω, δεν δίνεται επίδομα.

3. Οικογένεια με τρία παιδιά

- Έως 11.000 ευρώ το επίδομα ανέρχεται σε 2.910 ευρώ.
- Από 12.000 ευρώ έως 21.000, επίδομα 2.390 ευρώ.
- Από 22.000 ευρώ έως 32.000, επίδομα 1.870 ευρώ.
- Από 33.000 ευρώ έως 45.000, επίδομα 1.350 ευρώ.
- Από 45.000 ευρώ και πάνω, δεν δίνεται επίδομα

4. Οικογένεια με τέσσερα παιδιά

- Έως 12.000 ευρώ το επίδομα ανέρχεται σε 3.960 ευρώ.
- Από 13.000 ευρώ έως 24.000, επίδομα 3.240 ευρώ.
- Από 25.000 ευρώ έως 36.000, επίδομα 2.520 ευρώ.
- Από 37.000 ευρώ έως 45.000, επίδομα 1.800 ευρώ.
- Από 45.000 ευρώ και πάνω, δεν δίνεται επίδομα.

ΠΡ. ΧΑΤΖΗΝΙΚΟΛΑΟΥ

Κλιμακωτοί συντελεστές σε ενοίκια

Από το πρώτο ευρώ θα φορολογούνται τα εισοδήματα που προκύπτουν από ενοίκια. Σύμφωνα με το σχέδιο της κυβέρνησης, τα εισοδήματα αυτά θα φορολογούνται αυστηρώς με κλιμακωτούς συντελεστές:

- 10% για τα πρώτα 12.000 ευρώ
- 33% για το τμήμα του ετησίου εισοδήματος πάνω από τα 12.000 ευρώ. Με το νέο σχέδιο κάποιος που έχει αποκλειστικά εισοδήματα από ενοίκια ύψους 15.000 ευρώ θα πληρώσει στην εφορία το ποσό των 2.190 ευρώ. Με το υφιστάμενο καθεστώς ο φόρος ήταν μικρότερος κατά 950 ευρώ, δηλαδή κατέβαλλε στην εφορία 1.240 ευρώ.

Αντίθετα ευνοϊκότερο είναι το νέο καθεστώς για όσους έχουν υψηλά εισοδήματα από ενοίκια. Συγκεκριμένα, φορολογούμενος με εισοδήματα από ενοίκια 100.000 ευρώ θα πληρώσει με το νέο σύστημα στην εφορία το ποσό των 30.240 ευρώ, ενώ μέχρι σήμερα πλήρωνε 32.420 ευρώ. Στο μεταξύ αυξάνεται από το 10% στο 15% ο φόρος στους τόκους των καταθέσεων, ενώ αντίθετα διατηρείται στο 10% ο φόρος επί των τόκων για τα ομόλογα του Ελληνικού Δημοσίου. Για κατάθεση 10.000 ευρώ με μέσο επιτόκιο 3%, ο τόκος διαμορφώνεται στα 300 ευρώ το έτος και ο φόρος από τη φορολόγησή του στα 45 ευρώ τον χρόνο από 30 ευρώ σήμερα.



Σημεία σύγκλισης υπ. Οικονομικών με ΠΑΣΟΚ, ΔΗΜΑΡ

Του ΓΙΩΡΓΟΥ Π. ΤΕΡΖΗ

Ο πάλιρο εξέλιξη βρίσκεται η προσπάθεια της κυβέρνησης να θεμελιώσει τις πηγές που άνοιξαν πριν ακόμη ανακοινωθεί το νέο φορολογικό. Με βελτιωμένες προβλέψεις για τρίτεκνους και πολύτεκνους, αλλά και νέες πρόσθετες επιβραβεύσεις για επαγγελματίες και «μπλοκάκια», το υπουργείο Οικονομικών, σε πλήρη συνεργασία με το Μαξίμου, παρουσίασε χθες στους εκπαιδευτικούς του ΠΑΣΟΚ και της ΔΗΜΑΡ μια νέα πρόταση, με τη φιλοδοξία να γίνει αποδεκτή και να περάσει χωρίς κραδασμούς από τη Βουλή μέχρι τα τέλη του έτους.

Ο στόχος δεν επετεύχθη κατά τη χθεσινή σύσκεψη της ηγεσίας

Οι εκπρόσωποι των δύο κομμάτων επιφυλάχθηκαν να διαβουλευθούν με τους κ. Βενιζέλο και Κουβέλη.

του υπουργείου Οικονομικών με τα κόμματα της συμπολίτευσης και πλέον η κυβέρνηση έχει, ουσιαστικά, προθεσμία λίγων ωρών για την εξέταση συμβιβαστικής λύσης, καθώς το νομοσχέδιο θα πρέπει να αποσταλεί ακόμη στην τριόρα προς έγκριση και στη συνέχεια μέχρι την Τρίτη να κατατεθεί στη Βουλή. ΠΑΣΟΚ και ΔΗΜΑΡ έκαναν λόγο για ένα βελτιωμένο νομοσχέδιο, σε σχέση με αυτό που είχε διαρρεύσει τις προηγούμενες ημέρες, ωστόσο υπογράμμισαν ότι «δεν υπάρχει συμφωνία», ενώ κατά πληροφορίες αναμένουν και την παρουσίαση αναλυτικών πινάκων από το υπουργείο. Είναι, πάντως, σαφές ότι ουδείς σκέπτεται το ενδεχόμενο να καταψηφισθεί το νομοσχέδιο και να αποσταθεροποιηθεί η κυβέρνηση.

Η χθεσινή σύσκεψη του κ. Γ.

Στουρνάρα με τους εκπαιδευτικούς των κομμάτων διακόπηκε και αναμεινεται να συνεχισθεί σήμερα το μεσημέρι, ενώ οι αντιπροσωπεύειες ΠΑΣΟΚ και ΔΗΜΑΡ επιφυλάχθηκαν να διαβουλευθούν νομίτερα σήμερα με τους κ. Ευ. Βενιζέλο και Φ. Κουβέλη, προκειμένου να καθοριστούν την τελική τους στάση. Η χθεσινή διαδικασία έκρυβε και εκπλήξεις, καθώς οι εκπρόσωποι του ΠΑΣΟΚ δεν προσήλθαν λόγω των διαδηλώσεων στο κέντρο της Αθήνας. Στο υπουργείο πήγε μόνον η αντιπροσωπεύειες της ΔΗΜΑΡ, υπό τον κ. Δ. Χατζηπουλάκη, ωστόσο, εντέλει διαβούλευση υπήρξε, με τα στελέχη του ΠΑΣΟΚ να συμμετέχουν μέσω τηλεδιάσκεψης.

Οι αντιδράσεις, όχι μόνον από τα κόμματα της συμπολίτευσης αλλά και από γαλάζια στελέχη, παραμένουν, καθώς, όπως σημείωναν στελέχη των δύο κομμάτων και αναγνώριζαν κυβερνητικοί παράγοντες, να μεν με το νέο φορολογικό θα υπάρξει, μικρή έστω, μείωση της φορολογικής επιβάρυνσης για εισοδήματα έως 25.000 ευρώ και ενίσχυση των οικογενειακών επιδομάτων, ωστόσο οι επιβραβεύσεις σε συγκεκριμένες κατηγορίες είναι σημαντικές, μεταξύ των οποίων και οικογενειακές με παιδιά, καθώς τίθεται κριτήριο οικογενειακού εισοδήματος, ενώ στοχοποιούνται, εκ νέου, οι ελευθεροεπαγγελματίες.

Από πλευράς Μαξίμου, πάντως, δεν κρυβόταν χθες η αισιοδοξία ότι θα υπάρξει τελική σύγκλιση, ενώ επέμεναν ιδιαίτερα στις ουσιαστικές βελτιώσεις του χθεσινού προσχεδίου έναντι όσων διέρρευσαν, τις οποίες και απέδειξαν στην ενεργό εμπλοκή του ίδιου του κ. Αντ. Σαμαρά.

Νωρίτερα, ο κ. Βενιζέλος είχε επισημάνει ως «λάθος να ανοίγουν νέα μέτρα για την κοινωνία, όπως αυτό που έχει ανοίξει με το κυοφορούμενο φορολογικό νομοσχέδιο», ενώ η ΔΗΜΑΡ επέμενε στην ενιαία φορολογική αντιμετώπιση μισθωτών και επαγγελματιών και στη φορολόγηση κάθε εισοδήματος ανεξαρτήτως τιμής με μία κλίμακα.

Τα οφέλη και οι απώλειες από τις αλλαγές στο φορολογικό και στα οικογενειακά επιδόματα

Ετήσιο εισόδημα	Οικογενειακές μισθωτών με ένα παιδί				Οικογενειακές μισθωτών με δύο παιδιά			
	Διαφορά φόρου μεταξύ ισχύουσας και νέας κλίμακας	Ετήσιο ποσό επιδομάτων με το ισχύον σύστημα	Ετήσιο ποσό επιδομάτων με το νέο σύστημα	Ετήσιο όφελος (+) ή ετήσια απώλεια (-) με το νέο σύστημα	Διαφορά φόρου μεταξύ ισχύουσας και νέας κλίμακας	Ετήσιο ποσό επιδομάτων με το ισχύον σύστημα	Ετήσιο ποσό επιδομάτων με το νέο σύστημα	Ετήσιο όφελος (+) ή ετήσια απώλεια (-) με το νέο σύστημα
5.000	0	0	480	+480	0	0	960	+960
8.000	-100	0	480	+580	0	0	960	+960
10.000	-150	0	320	+470	50	0	960	+910
11.000	-40	0	320	+360	160	0	640	+480
12.000	70	0	320	+250	270	0	640	+370
13.000	100	0	320	+220	300	0	640	+340
14.000	130	0	320	+190	330	0	640	+310
15.000	160	0	320	+160	360	0	640	+280
18.000	110	0	320	+210	310	0	640	+330
20.000	130	0	160	+30	330	0	640	+310
23.000	160	0	160	360	360	0	320	-40
24.000	170	0	160	-10	370	0	320	-50
25.000	180	0	160	-20	380	0	320	-60
26.000	340	0	160	-180	540	0	320	-220
27.000	400	0	160	-240	600	0	320	-280
30.000	630	0	0	-630	830	0	320	-510
35.000	1.180	0	0	-1.180	1.380	0	0	-1.380
40.000	1.730	0	0	-1.730	1.930	0	0	-1.930
45.000	2.130	0	0	-2.130	2.330	0	0	-2.330
50.000	2.230	0	0	-2.230	2.430	0	0	-2.430
100.000	2.430	0	0	-2.430	2.630	0	0	-2.630
200.000	-2.570	0	0	+2.570	-2.370	0	0	+2.370

Ετήσιο εισόδημα	Οικογενειακές μισθωτών με τρία παιδιά				Οικογενειακές μισθωτών με τέσσερα παιδιά			
	Διαφορά φόρου μεταξύ ισχύουσας και νέας κλίμακας	Ετήσιο ποσό επιδομάτων με το ισχύον σύστημα	Ετήσιο ποσό επιδομάτων με το νέο σύστημα	Ετήσιο όφελος (+) ή ετήσια απώλεια (-) με το νέο σύστημα	Διαφορά φόρου μεταξύ ισχύουσας και νέας κλίμακας	Ετήσιο ποσό επιδομάτων με το ισχύον σύστημα	Ετήσιο ποσό επιδομάτων με το νέο σύστημα	Ετήσιο όφελος (+) ή ετήσια απώλεια (-) με το νέο σύστημα
5.000	0	1.584	2.910	+1.326	0	2.112	3.960	+1.848
8.000	0	1.584	2.910	+1.326	0	2.112	3.960	+1.848
10.000	150	1.584	2.910	+1.176	150	2.112	3.960	+1.698
11.000	360	1.584	2.910	+966	360	2.112	3.960	+1.488
12.000	570	1.584	2.390	+236	570	2.112	3.960	+1.278
13.000	600	1.584	2.390	+206	780	2.112	3.240	+348
14.000	630	1.584	2.390	+176	990	2.112	3.240	+138
15.000	660	1.584	2.390	+146	1.200	2.112	3.240	-72
20.000	630	1.584	2.390	+176	1.170	2.112	3.240	-42
23.000	660	1.584	1.870	-374	1.200	2.112	3.240	-72
24.000	670	1.584	1.870	-384	1.210	2.112	3.240	-82
25.000	680	1.584	1.870	-394	1.220	2.112	2.520	-812
26.000	840	1.584	1.870	-554	1.380	2.112	2.520	-972
27.000	900	1.584	1.870	-614	1.440	2.112	2.520	-1.032
30.000	1.130	1.584	1.870	-844	1.670	2.112	2.520	-1.262
35.000	1.680	1.584	1.350	-1.914	2.220	2.112	2.520	-1.812
40.000	2.230	1.584	1.350	-2.464	2.770	2.112	1.800	-3.082
45.000	2.630	1.584	1.350	-2.864	3.170	2.112	1.800	-3.482
50.000	2.730	0	0	-2.730	3.270	0	0	-3.270
100.000	2.930	0	0	-2.930	3.470	0	0	-3.470
200.000	-2.070	0	0	+2.070	-1.530	0	0	+1.530

Κλίμακα φορολόγησης μισθωτών-συνταξιούχων

0 έως 25.000 € **21%** | 25.001 έως 40.000 € **36%** | άνω των 40.000 € **40%**

Αύξηση τέλους επιτηδεύματος για ελεύθερους επαγγελματίες

Τεράστιες επιβραβεύσεις για τους ελεύθερους επαγγελματίες και τις μικρές επιχειρήσεις προκύπτουν από την αλλαγή του τρόπου φορολόγησης των εισοδημάτων τους, καθώς και από την αύξηση του τέλους επιτηδεύματος. Συγκεκριμένα, αυξάνεται το τέλος επιτηδεύματος από τα 500 στα 650 ευρώ για τους ελεύθερους επαγγελματίες και στα 1.000 ευρώ για τις επιχειρήσεις. Ωστόσο, σύμφωνα με τον βουλευτή της ΔΗΜΑΡ Δ. Χατζηπουλάκη, θα εξαλειφθούν τελείως από το τέλος επιτηδεύματος το 2013 τα «μπλοκάκια» για τα οποία υποκρίνεται εξαρτημένη σχέση εργασίας.

Το σχέδιο του υπουργείου Οικονομικών προβλέπει για τους ελεύθερους επαγγελματίες και τις μικρές επιχειρήσεις την κατάργηση του αφορολόγητου ορίου και φορολόγηση των καθαρών εισοδημάτων με κλιμακωτούς συντελεστές 26% και 32%. Ειδικότερα, οι ελεύθεροι επαγγελματίες και όσοι ασκούν ατομική επιχείρηση θα φορολογούνται από το πρώτο ευρώ του καθαρού εισοδήματός τους με συντελεστές:

- 26% για το τμήμα του εισοδήματος μέχρι 50.000 ευρώ.
- 32% για το τμήμα του εισοδήματος άνω των 50.000 ευρώ.

Ετήσιο εισόδημα	2012				2013				Διαφορά φόρου
	Φόρος	Τέλος	Συνολική επιβάρυνση	Φόρος	Τέλος	Συνολική επιβάρυνση	Διαφορά φόρου		
5.000	0	500	500	1.300	650	1.950	1.450	1.450	
10.000	500	500	1.000	2.600	650	3.250	2.250	2.250	
15.000	1.240	500	1.740	3.900	650	4.550	2.810	2.810	
20.000	2.420	500	2.920	5.200	650	5.850	2.930	2.930	
25.000	3.670	500	4.170	6.500	650	7.150	2.980	2.980	
30.000	5.320	500	5.820	7.800	650	8.450	2.630	2.630	
35.000	7.070	500	7.570	9.100	650	9.750	2.180	2.180	
40.000	8.820	500	9.320	10.400	650	11.050	1.730	1.730	
45.000	10.720	500	11.220	11.700	650	12.350	1.130	1.130	
50.000	12.620	500	13.120	13.000	650	13.650	530	530	
55.000	14.520	500	15.020	14.600	650	15.250	230	230	
60.000	16.420	500	16.920	16.200	650	16.850	-70	-70	
65.000	18.420	500	18.920	17.800	650	18.450	-470	-470	
70.000	20.420	500	20.920	19.400	650	20.050	-870	-870	
75.000	22.420	500	22.920	21.000	650	21.650	-1.270	-1.270	
80.000	24.420	500	24.920	22.600	650	23.250	-1.670	-1.670	
85.000	26.420	500	26.920	24.200	650	24.850	-2.070	-2.070	
90.000	28.420	500	28.920	25.800	650	26.450	-2.470	-2.470	
95.000	30.420	500	30.920	27.400	650	28.050	-2.870	-2.870	
100.000	32.420	500	32.920	29.000	650	29.650	-3.270	-3.270	

Φόρος εισοδήματος και τέλος επιτηδεύματος για ελεύθερους επαγγελματίες

Επιπλέον Φόρος	Οφέλος
Τέλος επιτηδεύματος	Ελεύθεροι επαγγελματίες
2012	500
2013	650
Επιχειρήσεις	2012
2013	1.000

και των μισθωτών και ότι των ελεύθερων επαγγελματιών θα φορολογηθούν οι μισθωτοί που αμείβονται με δελτίο παροχής υπηρεσιών. Τα εισοδήματα από ατομική επιχείρηση παροχής υπηρεσιών ή ελεύθερο επάγγελμα, εφόσον συντρέχουν αθροιστικά οι ακόλουθες προϋποθέσεις, θα φορολογηθούν με την κλίμακα των μισθωτών και των συνταξιούχων:

- όταν δεν υπερβαίνουν τους τρεις εργοδότες
- ή εφόσον υπερβαίνουν τον αριθμό αυτό, ποσοστό 75% των ακαθάριστων εσόδων να προέρχεται από ένα από τα πρόσωπα αυτά.

Όσον αφορά το τέλος επιτηδεύματος, αυτό αυξάνεται από τα 500 ευρώ τον χρόνο στα 650 ευρώ, ενώ για τις επιχειρήσεις αυξάνεται από τα 500 στα 1.000 ευρώ. Σύμφωνα με το υπουργείο Οικονομικών, από τις αναπροσαρμογές αυτές προκύπτει δημοσιονομικό όφελος της τάξης των 235 εκατ. ευρώ τον χρόνο, ποσό το οποίο θα κατευθυνθεί στην ενίσχυση των πολιτικών (από 3 παιδιά και άνω) με ετήσιο εισόδημα έως 45.000 ευρώ.



ΤΟ ΘΕΜΑ 2

Σύμφωνα με την πρόταση του υπουργείου Οικονομικών η οποία παραδόθηκε χθες στους εκπροσώπους των κομμάτων που συμμετέχουν στην κυβέρνηση, αποσύρονται οι ακραίες ρυθμίσεις που περιλαμβάνονταν στα προσχέδια που διέρρευσαν. Μειώνεται στο 40% από το 45% ο ανώτατος συντελεστής φόρου, ενώ αυξάνεται από 10% σε 15% ο φόρος στους τόκους των καταθέσεων. Στο 26% η φορολογία στα κέρδη των επιχειρήσεων και 10% στα μερίσματα.

ΟΛΕΣ ΟΙ ΑΛΛΑΓΕΣ ΓΙΑ ΤΑ ΕΙΣΟΔΗΜΑΤΑ ΚΑΙ ΤΑ ΕΤΑΙΡΙΚΑ ΚΕΡΔΗ

Κερδισμένοι και χαμένοι από το νέο φορολογικό σύστημα

ΤΗΣ ΜΑΡΙΑΣ ΒΟΥΡΓΑΝΑ

Οι ελεύθεροι επαγγελματίες με εισοδήματα άνω των 60.000 ευρώ, οι επιχειρήσεις που διανέμουν κέρδη, οι φορολογούμενοι χωρίς παιδιά που δηλώνουν εισοδήματα έως 25.000 ευρώ και οι οικογένειες με παιδιά οι οποίες εμφανίζουν στην εφορία χαμηλά και μεσαία εισοδήματα έως 24.000 ευρώ είναι οι «κερδισμένοι» του νέου φορολογικού νομοσχεδίου όπως προκύπτει από κείμενο που παραδόθηκε χθες στη διακομματική επιτροπή από τον υπουργό Οικονομικών Γ. Στουρνάρα.

Το υπουργείο Οικονομικών, μετά τη θύελλα αντιδράσεων που προκάλεσε η υπέρμετρη επιβάρυνση για τις οικογένειες με παιδιά, ειδικά για τους τρίτεκνους και πολύτεκνους, βελτίωσε τη φορολογική κλίμακα για τους μισθωτούς και συνταξιούχους με τη μείωση του ανώτατου συντελεστή από 45% σε 40% ο οποίος θα επιβάλλεται στα εισοδήματα άνω των 40.000 ευρώ και ενίσχυσε τα επιδόματα. Συγκεκριμένα, στο τελικό κείμενο του νομοσχεδίου προβλέπεται και επίδομα πολυτεκνικό επίδομα 450 ευρώ ανά παιδί, για τρίτεκνους και πολύτεκνους με επίδομα εισοδήματα έως 45.000 ευρώ. Το επίδομα αυτό θα κορφαίνεται επιπλέον του ήδη προβλεπόμενου οικογενειακού επιδόματος των 40 ευρώ το μήνα για κάθε ένα από τα δύο πρώτα παιδιά και κατά 50 ευρώ το μήνα για το τρίτο και κάθε επόμενο.

Ωστόσο, παρά τις βελτιώσεις οι περισσότεροι φορολογούμενοι με μεσαία εισοδήματα θα κληθούν να πληρώσουν περισσότερους φόρους σε σχέση με φέτος δεδομένου ότι πρέπει να εξασφαλιστούν πρόσθετα έσοδα 2,5-3 δισ. ευρώ.

Οι επιβαρύνσεις ξεκινούν από:

- Τις 26.000 ευρώ για τους φορολογούμενους χωρίς παιδιά.
- Τις 24.000 ευρώ, για τις οικογένειες με ένα παιδί.
- Τις 21.000 ευρώ για όσους έχουν δύο παιδιά.
- Τις 23.000 ευρώ για οικογένειες με τρία παιδιά.
- Τις 15.000 ευρώ για όσους έχουν τέσσερα παιδιά.

Πιο συγκεκριμένα μισθωτοί και συνταξιούχοι χωρίς παιδιά θα κληθούν να πληρώσουν πρόσθετο φόρο εισοδήματος 140 ευρώ έως 2.230 ευρώ για τα εισοδήματα που θα αποκτήσουν το 2013. Η πρόσθετη φορολογική επιβάρυνση για τις οικογένειες με παιδιά μπορεί να φτάσει μέχρι και τα 3.470 ευρώ.

ΦΟΡΟΣ ΕΙΣΟΔΗΜΑΤΟΣ ΚΑΙ ΤΕΛΟΣ ΕΠΙΤΗΔΕΥΜΑΤΟΣ ΓΙΑ ΕΛΕΥΘΕΡΟΥΣ ΕΠΑΓΓΕΛΜΑΤΙΕΣ

Ετήσιο εισόδημα	Φόρος 2012	Τέλος 2012	Συνολική επιβάρυνση 2012	Φόρος 2013	Τέλος 2013	Συνολική επιβάρυνση 2013	Διαφορά φόρου
5.000	0	500	500	1.300	650	1.950	1.450
10.000	500	500	1.000	2.600	650	3.250	2.250
15.000	1.240	500	1.740	3.900	650	4.550	2.810
20.000	2.420	500	2.920	5.200	650	5.850	2.930
25.000	3.670	500	4.170	6.500	650	7.150	2.980
30.000	5.320	500	5.820	7.800	650	8.450	2.630
35.000	7.070	500	7.570	9.100	650	9.750	2.180
40.000	8.820	500	9.320	10.400	650	11.050	1.730
45.000	10.720	500	11.220	11.700	650	12.350	1.130
50.000	12.620	500	13.120	13.000	650	13.650	530
55.000	14.520	500	15.020	14.600	650	15.250	230
60.000	16.420	500	16.920	16.200	650	16.850	-70
65.000	18.420	500	18.920	17.800	650	18.450	-470
70.000	20.420	500	20.920	19.400	650	20.050	-870
75.000	22.420	500	22.920	21.000	650	21.650	-1.270
80.000	24.420	500	24.920	22.600	650	23.250	-1.670
85.000	26.420	500	26.920	24.200	650	24.850	-2.070
90.000	28.420	500	28.920	25.800	650	26.450	-2.470
95.000	30.420	500	30.920	27.400	650	28.050	-2.870
100.000	32.420	500	32.920	29.000	650	29.650	-3.270

Η ΝΕΑ ΚΛΙΜΑΚΑ ΦΟΡΟΥ ΓΙΑ ΤΑ ΕΙΣΟΔΗΜΑΤΑ ΑΠΟ ΜΙΣΘΟΥΣ ΚΑΙ ΣΥΝΤΑΞΕΙΣ

Κλίμακα εισοδήματος	Φορολογικός συντελεστής %	Φόρος κλιμακίου	Σύνολο	
			Εισοδήματος	Φόρου
25.000	21%	5.250	25.000	5.250
15.000	36%	5.400	40.000	10.650
Υπερβάλλον	40%			

ΤΕΛΟΣ ΕΠΙΤΗΔΕΥΜΑΤΟΣ

	2012	2013
Ελεύθεροι επαγγελματίες	500	650
Επιχειρήσεις	500	1.000

Το κείμενο του φορολογικού νομοσχεδίου που παραδόθηκε χθες στα κόμματα που σπρίζουν την κυβέρνηση προβλέπει τα εξής:

- Νέα φορολογική κλίμακα για μισθωτούς και συνταξιούχους. Εισοδήματα έως 25.000 ευρώ θα φορολογούνται με 21%, από το πρώτο ευρώ, το τμήμα του εισοδήματος από 25.001 ευρώ έως 40.000 ευρώ θα φορολογείται με 36% και το τμήμα του εισοδήματος άνω των 40.000 ευρώ θα φορολογείται με συντελεστή 40%.
- Εκπτώση φόρου των 1.950 ευρώ που θα ισχύει για εισοδήματα έως 18.000 ευρώ. Η

έκπτωση αυτή θα μειώνεται για υψηλότερα εισοδήματα και θα μηδενίζεται για όσους δηλώνουν από 43.000 ευρώ και πάνω.

ΕΛΕΥΘΕΡΟΙ ΕΠΑΓΓΕΛΜΑΤΙΕΣ >> Έξτρα φόρος από 230 έως και 1.450 ευρώ τον χρόνο φέρνει για τους ελεύθερους επαγγελματίες με επίσημα εισοδήματα έως και 60.000 ευρώ η νέα κλίμακα φορολόγησης που ξεκινούν από 70 και φθάνουν έως και 3.270 ευρώ τον χρόνο.

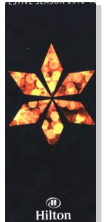
Όπως προκύπτει από το τελικό σχέδιο του υπουργείου Οικονομικών που παρουσιάστηκε χθες στη συνεδρίαση της διακομματικής επιτροπής το τέλος επιτηδεύματος για τους ελεύθερους επαγγελματίες αυξάνεται από το

7. ΦΟΡΟΛΟΓΙΚΗ ΣΤΡΟΦΗ

Μέσο: ΗΜΕΡΗΣΙΑ

Ημ. Έκδοσης: . . . 07/12/2012 Ημ. Αποδελτίωσης: . . . 07/12/2012

Σελίδα: 5



Ετήσιο Εισόδημα	Φόρος 2012	Φόρος 2013	Επίδομα 2012	Επίδομα 2013	Κέρδος/ απώλειες(-)
5.000	0	0	0	480	480
8.000	100	0	0	480	580
10.000	300	150	0	320	470
12.000	500	570	0	320	250
15.000	1.040	1.200	0	320	160
17.000	1.470	1.620	0	320	170
18.000	1.720	1.830	0	320	210
20.000	2.220	2.350	0	160	30
25.000	3.470	3.650	0	160	-20
30.000	5.120	5.750	0	0	-630
35.000	6.870	8.050	0	0	-1.180
40.000	8.620	10.350	0	0	-1.730
50.000	12.420	14.650	0	0	-2.230

Ετήσιο Εισόδημα	Φόρος 2012	Φόρος 2013	Επίδομα 2012	Επίδομα 2013	Κέρδος/ απώλειες(-)
5.000	0	0	0	960	960
8.000	0	0	0	960	960
10.000	100	150	0	960	910
12.000	300	570	0	640	370
15.000	840	1.200	0	640	280
17.000	1.270	1.620	0	640	290
18.000	1.520	1.830	0	640	330
20.000	2.020	2.350	0	640	310
25.000	3.270	3.650	0	320	-60
30.000	4.920	5.750	0	320	-510
35.000	6.670	8.050	0	0	-1.380
40.000	8.420	10.350	0	0	-1.930
50.000	12.220	14.650	0	0	-2.430

Ετήσιο Εισόδημα	Φόρος 2012	Φόρος 2013	Διαφορά φόρου
5.000	0	0	0
6.000	100	0	-100
7.000	200	0	-200
8.000	300	0	-300
9.000	400	0	-400
10.000	500	150	-350
11.000	600	360	-240
12.000	700	570	-130
13.000	880	780	-100
14.000	1.060	990	-70
15.000	1.240	1.200	-40
16.000	1.420	1.410	-10
17.000	1.670	1.620	-50
18.000	1.920	1.830	-90
19.000	2.170	2.090	-80
20.000	2.420	2.350	-70
25.000	3.670	3.650	-20
26.000	3.920	4.060	140
27.000	4.270	4.470	200
28.000	4.620	4.880	260
29.000	4.970	5.290	320
30.000	5.320	5.750	430
40.000	8.820	10.350	1.530
50.000	12.620	14.650	2.030
60.000	16.420	18.650	2.230
100.000	32.420	34.650	2.230

Τέλος επιτηδεύματος

● Αυξάνεται από 500 σε 650 ευρώ το Τέλος Επιτηδεύματος και σε 1.000 ευρώ για τις επιχειρήσεις.

● Σύμφωνα με το υπουργείο Οικονομικών από την αύξηση του τέλους επιτηδεύματος προκύπτει δημοσιονομικό όφελος της τάξης των 235 εκατ. ευρώ τον χρόνο ποσό το οποίο θα κατευθυνθεί στην ενίσχυση των πολυτέκνων (από 3 παιδιά και άνω) με ετήσιο εισόδημα έως 45.000 ευρώ.

Ενοίκια

● Αυτοτελής φόρος 10% σε εισοδήματα από ενοίκια.

Αγρότες

● Βιβλίο εσόδων-εξόδων για τον υπολογισμό των αγροτικών εισοδημάτων.

Παιδιά

● Αυξάνονται τα επιδόματα για τα παιδιά.

2013 στα 650 ευρώ από 500 ευρώ.

Από την αύξηση του τέλους επιτηδεύματος φαίνεται πως θα «γλιτώσουν» όσοι αμείβονται με «μπλοκάκι» και παρέχουν εξαρτημένη εργασία, μετά από επιμονή της ΔΗΜΑΡ στη χθεσινή σύσκεψη.

Σύμφωνα με το υπουργείο Οικονομικών από την αύξηση του τέλους επιτηδεύματος προκύπτει δημοσιονομικό όφελος της τάξης των 235 εκατ. ευρώ τον χρόνο ποσό το οποίο θα κατευθυνθεί στην ενίσχυση των πολυτέκνων (από 3 παιδιά και άνω) με ετήσιο εισόδημα έως 45.000 ευρώ.

Πλέον οι ελεύθεροι επαγγελματίες θα φορολογούνται με νέα κλίμακα και συντελεστή 26% για εισόδημα έως 50.000 ευρώ και συντελεστή 32% για εισοδήματα άνω των 50.000 ευρώ.

ΕΠΙΧΕΙΡΗΣΕΙΣ >> Για τις επιχειρήσεις το τέλος επιτηδεύματος αυξάνεται κατά 50% και από 500 ευρώ διαμορφώνεται στα 1.000 ευρώ. Επίσης τα συνολικά κέρδη των επιχειρήσεων θα φορολογούνται με συντελεστή 26% από 20% που προβλέπεται σήμερα και τα μερίσματα (διανεμόμενα κέρδη) θα φορολογούνται με συντελεστή 10% από 25% που ισχύει σήμερα.

Φορολογία τόκων καταθέσεων – αγρότες
Στις προτάσεις που παρουσίασε ο κ. Στουρνάρας στους κυβερνητικούς εταίρους προβλέπεται ακόμη:

● Αύξηση της φορολόγησης των τόκων των καταθέσεων, από 10% σήμερα σε 15%.

Έτσι, για κατάθεση 10.000 ευρώ με μέσο επιτόκιο 3%, ο τόκος διαμορφώνεται στα 300 ευρώ το έτος και ο φόρος από την φορολόγησή του στα 45 ευρώ το χρόνο από 30 ευρώ σήμερα.

● Με βιβλίο εσόδων – εξόδων θα φορολογούνται από το 2014 οι 1.000.000 φορολογούμενοι που δηλώνουν και αγροτικά εισοδήματα. Εξαιρέσεις θα υπάρξουν για τα μικρά αγροτικά εισοδήματα.

ΕΝΟΙΚΙΑ >> Με αυτοτελές σύστημα θα φορολογούνται από το επόμενο έτος τα εισοδήματα από ενοίκια, καθώς προβλέπεται συντελεστής 10% για εισοδήματα μέχρι 12.000 ευρώ και πέραν του ποσού αυτού ο συντελεστής θα είναι 33%. Χαμένοι φυσικά από το νέο σύστημα των ενοικίων είναι οι ιδιοκτήτες ακινήτων που δεν είχαν άλλα εισοδήματα, αφού κάνουν το αφορολόγητο που ισχύει μέχρι σήμερα των 5.000 και στο εξής θα φορολογούνται από το πρώτο ευρώ.

ΜΙΣΘΩΤΟΣ ΜΕ 3 ΠΑΙΔΙΑ

Ετήσιο Εισόδημα	Φόρος 2012	Φόρος 2013	Επίδομα 2012	Επίδομα 2013	Κέρδος/ απώλειες(-)
5.000	0	0	1.584	2.910	1.326
8.000	0	0	1.584	2.910	1.326
10.000	0	150	1.584	2.910	1.176
12.000	0	570	1.584	2.390	756
15.000	540	1.200	1.584	2.390	146
17.000	970	1.620	1.584	2.390	156
18.000	1.220	1.830	1.584	2.390	196
20.000	1.720	2.350	1.584	2.390	176
25.000	2.970	3.650	1.584	1.870	-394
30.000	4.620	5.750	1.584	1.870	-844
35.000	6.370	8.050	1.584	1.870	-874
40.000	8.120	10.350	1.584	1.350	-2.464
50.000	11.920	14.650	0	0	-2.730

ΜΙΣΘΩΤΟΣ ΜΕ 4 ΠΑΙΔΙΑ

Ετήσιο Εισόδημα	Φόρος 2012	Φόρος 2013	Επίδομα 2012	Επίδομα 2013	Κέρδος/ απώλειες(-)
5.000	0	0	2.112	3.960	1.848
8.000	0	0	2.112	3.960	1.848
10.000	0	150	2.112	3.960	1.698
12.000	0	570	2.112	3.960	1.278
15.000	0	1.200	2.112	3.240	-72
17.000	180	1.410	2.112	3.240	-102
18.000	680	1.830	2.112	3.240	-22
20.000	1.180	2.350	2.112	3.240	-42
25.000	2.430	3.650	2.112	2.520	-812
30.000	4.080	5.750	2.112	2.520	-1.262
35.000	5.830	8.050	2.112	2.520	-1.812
40.000	7.580	10.350	2.112	0	-3.082
50.000	11.380	14.650	0	0	-3.270

ΦΟΡΟΣ ΣΤΑ ΕΙΣΟΔΗΜΑΤΑ ΑΠΟ ΑΚΙΝΗΤΑ

Ετήσιο εισόδημα από ενοίκια	Φόρος
5.000	500
10.000	1.000
11.000	1.100
12.000	1.200
15.000	2.190
20.000	3.840
25.000	5.490
30.000	7.140
35.000	8.790
40.000	10.440
45.000	12.090
50.000	13.740
55.000	15.390
60.000	17.040
65.000	18.690
70.000	20.340
75.000	21.990
80.000	23.640
85.000	25.290
90.000	26.940
95.000	28.590
100.000	30.240