



ΜΕ ΤΟ ΚΑΤΑ ΚΕΦΑΛΗ ΑΕΠ

Στενή σχέση γεννησιμότητας - θνησιμότητας

ΤΟΥ ΜΑΝΩΛΗ Γ. ΔΡΕΤΤΑΚΗ*

► Σε προηγούμενο άρθρο μας (βλέπε «Αυγή», 10.3.13) δείξαμε ότι το 2011, πρώτο έτος στο οποίο αποτυπώθηκαν οι επιπτώσεις των μέτρων των Μνημονίων που επέβαλαν στην κυβέρνηση οι δανειστές μας, σημειώθηκε, για πρώτη φορά τα τελευταία 8 χρόνια, μείωση των γεννήσεων. Θα πρέπει να σημειωθεί ακόμη ότι οι θάνατοι το 2011 ήταν περισσότεροι απ' ό,τι το 2010.

Στο άρθρο αυτό θα εξετάσουμε αν και κατά πόσο η γεννησιμότητα (δηλαδή οι γεννήσεις ανά 1.000 κατοίκους) και η θνησιμότητα (θάνατοι ανά 1.000 κατοίκους) επηρεάζονται από το ύψος του κατά κεφαλή ΑΕΠ σε επίπεδο νομών. Για τον σκοπό χρησιμοποιούμε τα στοιχεία της βάσης δεδομένων της ΕΛΣΤΑΤ για το κατά κεφαλή ΑΕΠ σε ευρώ σε τρέχουσες τιμές του έτους 2010 (τελευταίο έτος για το οποίο υπάρχουν στοιχεία κατά νόμο) και τη γεννητικότητα και θνησιμότητα το 2011, χρησιμοποιώντας τις γεννήσεις και τους θανάτους του 2011 και τον μόνιμο πληθυσμό της απογραφής του ίδιου έτους.

Στην 1η στήλη του Πίνακα που ακολουθεί δίνεται το κατά κεφαλή ΑΕΠ το 2010 στους 51 νομούς και στο Σύνολο Χώρας (τις 4 νομαρχίες Αττικής τις θεωρούμε ως έναν νομό), στη 2η στήλη η γεννησιμότητα και στην 3η η θνησιμότητα το 2011.

Από την ανάλυση των στοιχείων του Πίνακα αυτού προέκυψε ότι η γεννησιμότητα και η θνησιμότητα επηρεάζονται σημαντικά από το ύψος του κατά κεφαλή ΑΕΠ σε ευρώ. Πιο συγκεκριμένα:

Η γεννησιμότητα είναι υψηλότερη όσο υψηλότερο είναι το κατά κεφαλή ΑΕΠ σε ευρώ και αντίστροφα. Π.χ., η Αττική έχει το υψηλότερο κατά κεφαλή ΑΕΠ σε ευρώ και κατέχει την 9η θέση στη γεννησιμότητα, ο νομός Δωδεκανήσου κατέχει την 7η θέση στο κατά κεφαλή ΑΕΠ και την 6η στη γεννησιμότητα. Αντίθετα, ο νομός Σερρών κατέχει την προτελευταία (50ή θέση) στο κατά κεφαλή ΑΕΠ σε ευρώ και την 49η θέση στη γεννησιμότητα και ο νομός Καρδίτσας κατέχει την τελευταία (51η) θέση στο κατά κεφαλή ΑΕΠ σε ευρώ και την 47η θέση στη γεννησιμότητα.



Η γεννησιμότητα είναι υψηλότερη όσο υψηλότερο είναι το κατά κεφαλή ΑΕΠ σε ευρώ, ενώ η θνησιμότητα είναι χαμηλότερη όσο χαμηλότερο είναι το κατά κεφαλή ΑΕΠ

Η θνησιμότητα είναι υψηλότερη όσο χαμηλότερο είναι το κατά κεφαλή ΑΕΠ σε ευρώ. Π.χ., ο νομός Δωδεκανήσου έχει τη χαμηλότερη θνησιμότητα και κατέχει την 7η θέση στο κατά κεφαλή ΑΕΠ σε ευρώ και ο νομός Ζακύνθου κατέχει την 5η χαμηλότερη θέση στη θνησιμότητα και την 4η θέση στο κατά κεφαλή ΑΕΠ σε ευρώ. Αντίθετα, ο νομός Καρδίτσας έχει την 3η θέση στη θνησιμότητα και, όπως προαναφέρθηκε, κατέχει την τελευταία θέση στο κατά κεφαλή ΑΕΠ σε ευρώ και ο νομός Σερρών κατέχει την 4η στη θνησιμότητα την προτε-

λευταία θέση στο κατά κεφαλή ΑΕΠ σε ευρώ.

Δεδομένου ότι, εξαιτίας των δραστηκών περικοπών σε μισθούς, συντάξεις και επιδόματα καθώς και την εκτίναξη στα ύψη της ανεργίας, το κατά κεφαλή μειώθηκε το 2011, θα είναι, κατά συνέπεια, ενδιαφέρον να εξετασθεί -όταν θα δημοσιευτούν τα στοιχεία για το κατά κεφαλή ΑΕΠ σε ευρώ το 2012 και για τις γεννήσεις και τους θανάτους το 2012- αν οι συσχετισμοί ανάμεσα στο κατά κεφαλή ΑΕΠ σε ευρώ το 2010 και στη γεννητικότητα και θνησιμότητα το 2011 που διαπιστώθηκαν με το άρθρο αυτό θα ισχύουν και ανάμεσα στο μειωμένο κατά κεφαλή ΑΕΠ σε ευρώ το 2012 και στη γεννησιμότητα και θνησιμότητα το 2012, καθώς και αν οι συσχετισμοί αυτοί είναι ισχυρότεροι ή ασθενέστεροι από αυτούς που διαπιστώθηκαν στο άρθρο αυτό. Δυστυχώς, τα στοιχεία που απαιτούνται για τη διερεύνηση αυτή δεν θα γίνουν γνωστά νωρίτερα από 10 μήνες από σήμερα.

* Ο Μανώλης Γ. Δρεττάκης είναι τρέως αντιπρόεδρος της Βουλής, υπουργός και καθηγητής της ΑΣΟΕΕ

Η σχέση του κατά κεφαλή ΑΕΠ με τη γεννησιμότητα και τη θνησιμότητα στους 51 νομούς και στο σύνολο χώρας

[Κατά κεφαλή ΑΕΠ το 2010 σε ευρώ, γεννησιμότητα και θνησιμότητα το 2011 ανά 1.000 κατοίκους, στους 51 νομούς και στο σύνολο της χώρας]

	Κατά κεφαλή ΑΕΠ (2010)	Γεννησιμότητα (2011)	Θνησιμότητα (2011)
Δράμα	11.556	8,14	12,30
Καβάλα	16.578	8,89	11,89
Έβρος	15.691	9,73	12,01
Ξάνθη	15.757	12,24	8,74
Ροδόπη	14.069	8,67	13,45
Ημαθία	13.015	9,74	11,17
Θεσσαλονίκη	16.975	10,54	8,46
Κιλκίς	12.850	8,92	13,29
Πέλλα	13.169	8,97	11,93
Πιερία	13.477	9,95	10,11
Σέρρες	10.499	6,56	13,95
Χαλκιδική	17.161	9,61	9,12
Γρεβενά	11.711	6,99	14,23
Καστοριά	11.425	7,79	10,89
Κοζάνη	21.207	8,76	10,07
Φλώρινα	19.123	8,31	11,90
Άρτα	12.818	8,26	13,76
Θεσπρωτία	16.786	8,65	11,82
Ιωάννινα	13.246	9,17	9,65
Πρέβεζα	14.168	8,56	12,02
Καρδίτσα	10.213	7,05	14,02
Λάρισα	15.497	11,46	9,88
Μαγνησία	17.110	9,45	10,84
Τρίκαλα	12.535	7,90	12,84
Ζάκυνθος	22.807	8,18	8,57
Κέρκυρα	14.241	9,68	11,03
Κεφαλονιά	21.767	9,66	12,96
Λευκάδα	16.846	9,79	11,56
Αιτωλοακαρνανία	12.957	8,84	11,72
Αχαΐα	15.847	10,63	9,73
Ηλεία	11.023	8,57	11,95
Βοιωτία	26.595	8,96	10,94
Εύβοια	16.582	8,81	11,22
Ευρυτανία	12.885	6,03	11,60
Φθιώτιδα	15.218	7,74	12,17
Φωκίδα	14.135	5,68	12,17
Αργολίδα	16.321	9,32	11,29
Αρκαδία	17.705	7,76	12,45
Κορινθία	18.899	9,35	11,58
Λακωνία	12.797	7,42	12,82
Μεσσηνία	14.014	8,78	12,70
Αττική	25.934	10,42	9,69
Λέσβος	15.369	8,21	10,79
Σάμος	16.469	10,34	14,16
Χίος	16.096	9,26	10,84
Δωδεκάνησα	20.318	10,89	6,10
Κυκλάδες	30.860	9,90	10,03
Ηράκλειο	17.678	11,62	8,22
Λασιθί	18.986	9,17	11,70
Ρέθυμνο	17.197	10,96	8,46
Χανιά	18.107	11,28	10,06
Σύνολο χώρας	19.646	9,84	10,27



Οι χαμένοι και οι κερδισμένοι των φορολογικών αλλαγών

ΠΩΣ ΔΙΑΜΟΡΦΩΝΕΤΑΙ ΤΟ ΝΕΟ ΤΟΠΙΟ ΑΠΟ 1-1-2013 • ΕΦΑΡΜΟΓΕΣ ΚΑΙ ΠΑΡΑΔΕΙΓΜΑΤΑ

Το
ΓΙΩΡΓΟΥ Δ.
ΧΡΙΣΤΟΠΟΥΛΟΥ

φοροτεχνικού
e-mail:
g.Christopoulos
@mental.gr



ΤΑ «ΠΑΝΩ ΚΑΤΩ» έρχονται και θα έλθουν στο χρόνο που διαινούμε, καθώς άλλαξε και πάλι ριζικά το φορολογικό τοπίο με το νέο φορολογικό νομοσχέδιο. Βέβαια για τα εισοδήματα του 2012, τα νοικοκυριά, οι μισθωτοί, οι συνταξούχοι, οι επιχειρήσεις και οι ελεύθεροι επαγγελματίες θα δώσουν «το ραντεβού με την εφορία» από εδώ και πέρα (καταληκτική ημερομηνία για όλους τους φορολογούμενους η 30ή Ιουνίου 2013) με την ισχύουσα κλίμακα και τις ισχύουσες φοροαπαλλαγές.

Επιπλέον, από φέτος, όλοι οι Έλληνες (άνω των 18 ετών) θα κάνουν φορολογική δήλωση—μέσω Διαδικτύου. Θα έχουν «παρτίδες» με την εφορία ακόμα και όσοι δεν έχουν καν... εισοδήμα! Από 1-1-2013 το νέο φορολογικό νομοσχέδιο έφερε μεγαλύτερα βάρη για μισθωτούς και συνταξούχους, αλλά και αυτοασφαλισμένους και ελεύθερους επαγγελματίες.

«Τιμωρούνται» κυρίως οι οικογένειες με παιδιά (ακόμα και οι πολύτεκνες), καθώς καταργείται το αφορολόγητο όριο και μπαίνει «μαχαίρι» στις περισσότερες φοροαπαλλαγές.

Μάλιστα, σε όσες οικογένειες το οικογενειακό τους εισόδημα ξεπερνά το κρίσιμο όριο εισοδήματος των 21.000 έως 25.000 ευρώ θα έχουν σημαντική επιβάρυνση παρά το γεγονός ότι θα λάβουν και το νέο επίδομα τέκνων.

Το μεγάλο τρικ για την αύξηση των φορολογικών εσόδων είναι η θέσπιση επιβαρυντικής κλίμακας για το ατομικό εισόδημα των περισσότερο φορολογούμενων και η παροχή του επιδόματος παιδιών όχι με βάση το ατομικό εισόδημα, αλλά με βάση το οικογενειακό.

Σε σχέση όμως και με αναφορά το 2010 οι φορολογικές επιβαρύνσεις τρπλαζούν. Είναι για όσους έχουν λάβει στεγαστικά δάνεια, μένουν με νοίκι, πληρώνουν ενοίκιο για παιδιά που σπουδάζουν σε άλλες πόλεις, πληρώνουν φροντιστήρια των παιδιών τους κ.λπ., εγείρεται πλέον μείζον ζήτημα και τίθεται αμφίλεκτο το ερώτημα εάν οι φορολογούμενοι μπορούν να αντεπεξέλθουν στις νέες απαιτήσεις της εφορίας, κάτι που ακόμα και στελέχη του υπουργείου Οικονομικών θεωρούν πρακτικά αδύνατο.

Όσον αφορά τις φοροεκπτώσεις, προβλέπεται ότι θα εξακολουθούν να εκπίπτουν μόνο οι δαπάνες για νοσήλια, ιατρικές επισκέψεις και εξετάσεις, δωρεές, χορηγίες και διατροφή προς την πρόν ή τον πρόν ούυγο. Για τον φορολογούμενο και κάθε πρόσωπο που τον βαραίνει με αναπηρία 67% και άνω καθιερώνεται μείωση φόρου 200 ευρώ.

Τελικά το πολυσυζητημένο Εθνικό Φορολογικό Σύστημα, η συζήτηση του οποίου ξεκίνησε στις αρχές Αυγούστου του 2011, κατέληξε σε ένα «μίνι» φορολογικό με καθαρά φορολογικές διατάξεις, ενώ οι επιμέρους διατάξεις για τη φορολογική διοίκηση, το ποινολόγιο και τη φοροδιαφυγή αναβάλλονται για το καλοκαίρι, προκειμένου να προχωρήσει η διαβούλευση με τα κόμματα και τους κοινωνικούς εταίρους.

Πιο κάτω θα δούμε αντιπροσωπευτικά παραδείγματα πώς, για ποιους λόγους και πόσο μειώνεται ένα μέσο εισόδημα μισθωτού με δύο παιδιά, διαδοχικά στα έτη 2010-2011-2012.

Η νέα φορολογική κλίμακα για τους μισθωτούς και συνταξούχους, με το νέο σύστημα έκπτωσης στο φόρο, για εισοδήματα από 1-1-2013.

(Ισχύει και για μισθωτού με έκδοση τιμολογίου ή απόδειξης για παρόχη υπηρεσιών—μηνλοκακία)

Κλίμακα εισοδήματος (€)	Φορολογικός συντελεστής	Φόρος κλιμακίου (€)	Εισοδήματος (€)	Σύνολο Φόρου (€)
25.000	22%	5.500	25.000	5.500
17.000	32%	5.440	42.000	10.940
Ανω των 42.000	42%	-	-	-

Πώς προκύπτει ο φόρος

Αντί για αφορολόγητο όριο θεσπίζεται επιστροφή φόρου ύψους 2.100 ευρώ, η οποία δίνεται ολόκληρη σε όσους μισθωτούς και συνταξούχους έχουν ετήσιο εισόδημα έως 21.000 ευρώ.

Η επιστροφή φόρου μειώνεται κατά 100 ευρώ για κάθε 1.000 ευρώ επιπλέον εισοδήματος από τα 21.000 και μηδενίζεται για όσους μισθωτούς και συνταξούχους έχουν εισόδημα άνω των 41.500 ευρώ.

Προσοχή: στις περιπτώσεις αρνητικού φόρου μετά την αφαίρεση της επιστροφής φόρου, το ποσό του αρνητικού φόρου δεν επιστρέφεται.

Διατηρείται η υποχρέωση συλλογής αποδείξεων στην εφορία μόνο για τους μισθωτούς και συνταξούχους, για το 25% του εισοδήματος που δηλώνουν στην εφορία, με ανώτατο όριο αποδείξεων 10.500 ευρώ. Και τούτο όχι για διατήρηση του αφορολόγητου ορίου, αφού αυτό δεν υπάρχει πλέον, αλλά για να διατηρηθεί ακέραιο το ποσό της μείωσης του φόρου:

Για το ποσό των αποδείξεων που δεν συγκεντρώσουν οι φορολογούμενοι θα πληρώσουν επιπλέον φόρο 22% αντί για 10% που ίσχυε πέρσι.

Παραδείγματα υπολογισμού του φόρου:

Για εισόδημα 25.000 ευρώ ο υπολογισμός του φόρου γίνεται ως εξής: $25.000 \times 22\% = 5.500$ μείον έκπτωση ($2.100 - 100 \times 4$) = 3.800.

Για εισόδημα 40.000:

$25.000 \times 22\% = 5.500$

$15.000 \times 32\% = 4.800$

Σύνολο 40.000 10.300

Στο ποσό αυτό γίνεται έκπτωση μόνον: -200

Και ο φόρος που προκύπτει είναι: 10.100

«Φορο-τιμωρούνται» οι πολύτεκνοι

Όπως αναφέραμε πιο πάνω, από 1-1-2013 καταργείται τόσο το ατομικό όσο και το πρόσθετο αφορολόγητο των παιδιών.

Στον πίνακα που ακολουθεί βλέπουμε τη φορολογική επιβάρυνση στο 2013, σε σχέση με το 2010, οικογένειες με ένα έως τέσσερα παιδιά, με βάση τα αφορολόγητα που ίσχυαν το 2010.

Οικογενειακή κατάσταση	Εισόδημα (αφορολόγητα όρια που ίσχυαν το 2010) (€)	Φόρος που πληρώσει και θα πληρώσει το 2013		
		2010	2011	2013
Με 1 παιδί	13.500	0	770	885
Με 2 παιδιά	15.000	0	840	1.200
Με 3 παιδιά	23.500	0	2.595	1.370
Με 4 παιδιά	25.500	0	3.095	4.010

Η κατάργηση του αφορολόγητου των παιδιών θα ανακατασταθεί με νέα οικογενειακά επιδόματα.

Αυτοτελής η φορολόγηση των ενοικίων

Από το πρώτο ευρώ και με συντελεστή 10% θα φορολογούνται τα εισοδήματα από ακίνητα. Είναι το καθαρό εισόδημα από εκμίσθηση γης και ακινήτων που αποκτάται από φυσικά πρόσωπα, υποβάλλεται σε φόρο σύμφωνα με την ακόλουθη κλίμακα.

Κλίμακα εισοδήματος (€)	Φορολογικός συντελεστής	Φόρος κλιμακίου (€)	Σύνολο Εισοδήματος (€)	Φόρου (€)
12.000	10%	1.200	12.000	1.200
Υπερβάλλον	33%	-	-	-

Οι Α.Ε., ΕΠΕ και τα λοιπά νομικά πρόσωπα

Με συντελεστή 26% θα φορολογούνται τα νομικά πρόσωπα κερδοσκοπικού χαρακτήρα και επιπλέον με 10% τα μερίσματα ή κέρδη που διανέμονται.

Οι Ο.Ε., Ε.Ε., Κοινωνίες, κ.λπ.

Με την ίδια κλίμακα θα φορολογείται και το καθαρό εισόδημα των ομόρρυθμων, ετερόρρυθμων εταιρειών, κοινωνιών κ.λπ. που τηρούν βιβλία Γ' κατηγορίας. Χωρίς αφορολόγητο όριο η φορολογική κλίμακα για τους ελεύθερους επαγγελματίες και τις ατομικές επιχειρήσεις. Η φορολογική κλίμακα που καθιερώνεται για το εισόδημα από ατομική εμπορική επιχείρηση και ελεύθερο επάγγελμα δεν έχει κανένα αφορολόγητο όριο. Θα υποβάλλεται σε φόρο σύμφωνα με την ακόλουθη κλίμακα.

Κλίμακα εισοδήματος (€)	Φορολογικός συντελεστής	Φόρος κλιμακίου (€)	Εισοδήματος (€)	Σύνολο Φόρου (€)
50.000	26%	13.000	50.000	13.000
Υπερβάλλον	32%	-	-	-

Οι νέοι επιπτευματίες θα φορολογούνται με συντελεστή 13% για τα πρώτα 10.000 ευρώ των εσόδων τους κατά την πρώτη τριετία άσκησης του επαγγέλματος.

Οι Ο.Ε., Ε.Ε., Κοινωνίες κ.λπ.

Με την ίδια κλίμακα θα φορολογείται και το καθαρό εισόδημα των ομόρρυθμων, ετερόρρυθμων εταιρειών, κοινωνιών κ.λπ. που τηρούν βιβλία β' κατηγορίας.

Το εισόδημα από ατομική γεωργική επιχείρηση

Εξαιρετικά το εισόδημα από ατομική αγροτική επιχείρηση υποβάλλεται σε φόρο με συντελεστή δεκατρία τοις εκατό (13%), από το 2014. Προσοχή: ειδικά για το οικονομικό έτος 2014 (χρήση 2013) για το δηλωθέν εισόδημα από ατομική γεωργική επιχείρηση εφαρμόζεται αυτοτελής η κλίμακα μισθωτών - συνταξούχων. Πιο κάτω θα δούμε αντιπροσωπευτικό παράδειγμα πώς, για ποιους λόγους και πόσο μειώνεται ένα μέσο εισόδημα μισθωτού με δύο παιδιά και ετήσιο εισόδημα 23.000 ευρώ.

Με τις ακόλουθες δαπάνες	Ποσα	Μείωση φόρου 2010	Μείωση φόρου 2011 & 2012	Μείωση φόρου 2013
Ασφάλιστρα ζωής	1.400	-280	-140	0
Ιατρικά έξοδα	1.000	-260	-100	-100
Φροντιστήρια παιδιού	2.000	-400	-200	0
Τόκοι δανείου α' κατοικίας	3.000	-600	-300	0
Αποδείξεις	7.620	-312	0	0
Σύνολο έκπτωσης φόρου		1.852	740	100

Μισθωτός με δύο παιδιά	Φορολογική επιβάρυνση 2010 με αφορολόγητο (12.000+ 3.000)	Φορολογική επιβάρυνση 2011 και 2012 με αφορολόγητο (5.000+ 4.000)	Φορολογική επιβάρυνση 2013 με κανένα αφορολόγητο
Εισόδημα	23.000	23.000	23.000
Αντίστοιχος φόρος	1.852	2.728	3.160
Μείωση φόρου από τις δαπάνες	-1.852	-740	-100
Εισοφορά αλληλεγγύης	460	460	460
Ελάφυνση με επίδομα τέκνων	-	-	320
Συν. φορολογική επιβάρυνση	460	2.448	3.290
Καθαρό διαθέσιμο εισόδημα	22.540	20.552	19.710

3. 335 ΠΡΟΣΛΗΨΕΙΣ ΣΤΟ ΔΗΜΟ ΠΕΙΡΑΙΑ

Μέσο: ΕΡΓΑΣΙΑ ΤΩΡΑ

Ημ. Έκδοσης: . . . 30/03/2013 Ημ. Αποδελτίωσης: . . . 30/03/2013

Σελίδα: 13



Με 150 εργάτες καθαριότητας ενισχύεται ο δήμος της πόλης

335 προσλήψεις στο Δήμο Πειραιά

Θέσεις εργασίας για οδηγούς, χειριστές μηχανημάτων, εργάτες καθαριότητας



Την πρόσληψη 335 εποχικών υπαλλήλων, μέσω δύο προκηρύξεων, αποφάσισε το Δημοτικό Συμβούλιο του Δήμου

Πειραιά. Οι προκηρύξεις εστάλησαν στο ΑΣΕΠ για την τυπική έγκριση, και το προσεχές διάστημα θα ξεκινήσει η διαδικασία υποβολής των δικαιολογητικών. Η κατανομή των θέσεων έχει ως εξής: ΔΕ Οδηγών 50, ΔΕ Χειριστών Μηχανημάτων Έργων 15, ΥΕ Καθαριστριών 120, ΥΕ Εργατών Καθαριότητας 150. Για τις ειδικότητες των οδηγών, χειριστών μηχανημάτων και εργατών θα υπογραφούν οκτάμηνες συμβάσεις. Όσες επιλεγούν ως καθαρίστριες σχολείων θα απασχοληθούν από 1η Σεπτεμβρίου έως και τις 30 Ιουνίου 2014. Οι ενδιαφερόμενοι για τις θέσεις των οδηγών πρέπει να διαθέτουν πτυχίο ΙΕΚ αντίστοιχης ειδικότητας, ισχύουσα επαγγελματική άδεια οδήγη-

σης Γ' κατηγορίας και πιστοποιητικό επαγγελματικής ικανότητας για όσους απαιτείται. Οι χειριστές μηχανημάτων έργου οφείλουν να έχουν άδεια μηχανοδηγού χειριστή μηχανημάτων εκτέλεσης τεχνικών έργων και άδεια οδήγησης αυτοκινήτου, ερασιτεχνική ή επαγγελματική. Από τους εργάτες καθαριότητας ζητείται απολυτήριο τριτάξου Γυμνασίου ή Δημοτικού (όσοι έχουν αποφοιτήσει μέχρι το 1980). Από τους υποψηφίους θα επιλεγούν όσοι συγκεντρώνουν την υψηλότερη μοριοδότηση, η οποία καθορίζεται με βάση συγκεκριμένα κοινωνικά κριτήρια. Αυτά είναι: χρόνος ανεργίας, γονέας ανήλικων τέκνων, πολυτεχνική ιδιότητα, γονέας ή τέκνο μονογονεϊκής οικογένειας, βαθμός βασικού τίτλου και προϋπηρεσία. Αιτήσεις θα κατατίθενται στη διεύθυνση: Δραγάτος 12, Τ.Κ. 185 35, Πειραιάς, δος όροφος, όπου στεγάζεται το Τμήμα Προσωπικού.

Η ταυτότητα του διαγωνισμού

Ⓜ ANAMENETAI

ΦΟΡΕΑΣ: Δήμος Πειραιά

ΘΕΣΕΙΣ: 335

ΕΙΔΙΚΟΤΗΤΕΣ: ΔΕ, ΥΕ

ΔΙΕΥΘΥΝΣΗ: Δραγάτος 12, Τ.Κ. 185 35, Πειραιάς

Κοινωνικές ιδιότητες

Χρόνος ανεργίας

Πολυτεκνία

Γονέας ανήλικων τέκνων

Τέκνο ή γονέας μονογονεϊκής οικογένειας

Βαθμός βασικού

τίτλου σπουδών

Προϋπηρεσία

Δικαιολογητικά

Αίτηση ΣΟΧ.2

Βεβαιώσεις προσόντων

Κατανομή θέσεων

ΔΕ Οδηγών 50

ΔΕ Χειριστών

Μηχανημάτων Έργων 15

ΥΕ Εργατών καθαριότητας 150

ΥΕ Καθαριστριών 120

4. 41 ΣΥΜΒΑΣΕΙΣ ΣΤΟ ΔΗΜΟ ΑΡΓΟΥΣ

Μέσο: ΕΡΓΑΣΙΑ ΤΩΡΑ

Ημ. Έκδοσης: . . . 30/03/2013 Ημ. Αποδελτίωσης: . . . 30/03/2013

Σελίδα: 38



Στο ΑΣΕΠ εστάλη για έγκριση η νέα προκήρυξη του δήμου

41 συμβάσεις στο Δήμο Αργους

Εγκρίθηκε η προκήρυξη από το Δημοτικό Συμβούλιο – Ζητούνται καθαρίστριες Δευτεροβάθμιας και Υποχρεωτικής Εκπαίδευσης

Δ Με 41 συμβασιούχους θα ενισχυθεί ο Δήμος Αργους-Μυκηνών, σύμφωνα με πρόσφατη απόφαση του Δημοτικού Συμβουλίου. Η προκήρυξη θα λάβει την έγκριση του ΑΣΕΠ το επόμενο διάστημα και ακολούθως θα «ανοίξει» η διαδικασία υποβολής των αιτήσεων για τις θέσεις ΔΕ Καθαριστριών 11, ΥΕ Καθαριστριών 30. Το νέο προσωπικό θα υπογράψει συμβάσεις που θα διαρκέσουν έως τις 30 Ιουνίου 2014.

Για την κατηγορία ΔΕ ζητείται οποιοσδήποτε τίτλος δευτεροβάθμιας εκπαίδευσης, ενώ για την κατηγορία ΥΕ είναι απαραίτητο το απολυτήριο τριτάξιου Γυμνασίου ή Δημοτικού (όσοι έχουν αποφοιτήσει μέχρι το 1980). Από τους υποψηφίους θα επιλεγούν όσοι συγκεντρώνουν την υψηλότερη μοριοδότηση, η οποία καθορίζεται με βάση συγκεκριμένα κοινωνικά κριτήρια. Αυτά είναι: χρόνος ανεργίας (έως και 800 μόρια), γονέας ανήλικων τέκνων (30 μόρια για κάθε τέκνο), πολυτεχνική

ιδιότητα (έως και 300 μόρια), γονέας ή τέκνο μονογονεϊκής οικογένειας (έως 250 μόρια), βαθμός βασικού τίτλου (έως 380 μόρια) και προϋπηρεσία (έως 420 μόρια). Στην περίπτωση ισοβαθμίας υποψηφίων στη συνολική βαθμολογία, προηγείται εκείνος που διαθέτει τις περισσότερες μονάδες στο πρώτο βαθμολογούμενο κριτήριο, δηλαδή το χρόνο ανεργίας. Αιτήσεις θα κατατίθενται στη διεύθυνση: Καποδιστρίου 9-11, Τ.Κ. 212 00, Αργος.

Προσφέρεται εργασία έως τις 30 Ιουνίου 2014

Η ταυτότητα του διαγωνισμού

ΑΝΑΜΕΝΕΤΑΙ

ΦΟΡΕΑΣ: Δήμος Αργους-Μυκηνών
ΘΕΣΕΙΣ: 41
ΕΙΔΙΚΟΤΗΤΕΣ: ΔΕ,ΥΕ
ΔΙΕΥΘΥΝΣΗ: Καποδιστρίου 9-11, Τ.Κ. 212 00, Αργος.

Προσόντα

Τίτλος Δευτεροβάθμιας Εκπαίδευσης
Απολυτήριο τριτάξιου Γυμνασίου

Κοινωνικές ιδιότητες

Χρόνος ανεργίας
Πολυτεχνία
Γονέας ανήλικων τέκνων
Τέκνο ή γονέας μονογονεϊκής οικογένειας
Βαθμός βασικού τίτλου
Προϋπηρεσία

Κατανομή θέσεων

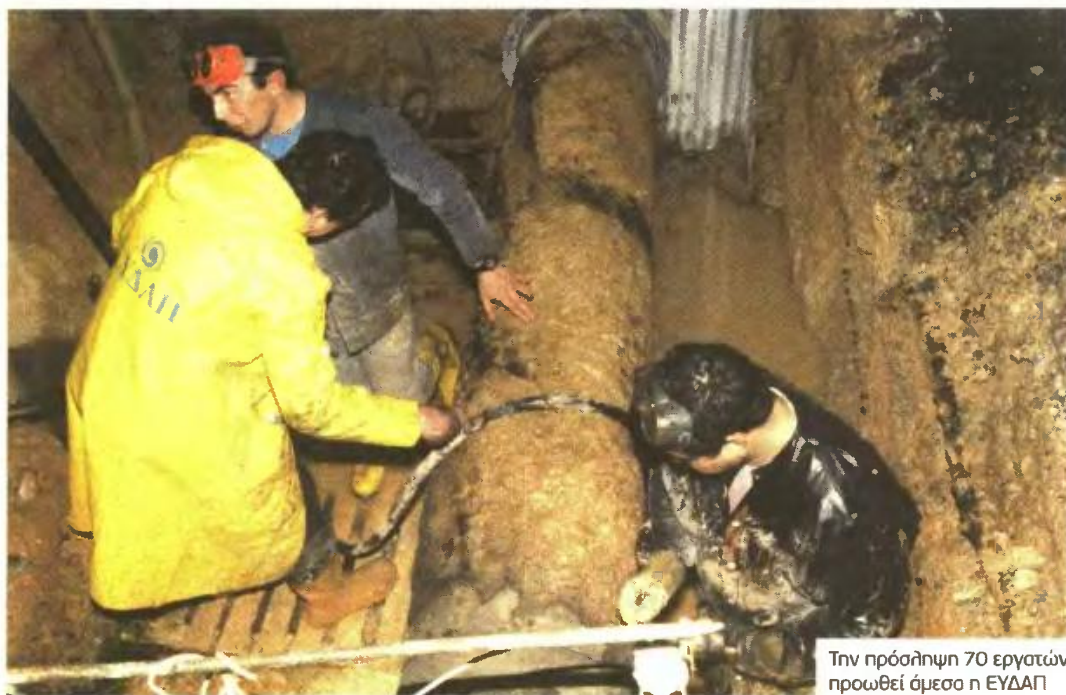
ΔΕ Καθαριστριών	11
ΥΕ Καθαριστριών	30



ΕΡΓΑΣΙΑ ΓΙΑ ΟΚΤΩ ΜΗΝΕΣ

120 εποχικοί υπάλληλοι στην ΕΥΔΑΠ

Αναμένεται η τυπική έγκριση από το ΑΣΕΠ – Θέσεις για καταμετρητές και εργάτες



Την πρόσληψη 70 εργατών προωθεί άμεσα η ΕΥΔΑΠ

Δ Την πρόσληψη 120 εποχικών υπαλλήλων αποφάσισε το Διοικητικό Συμβούλιο της ΕΥΔΑΠ. Η προκήρυξη αναμένεται να εγκριθεί από το ΑΣΕΠ το επόμενο διάστημα και ακολούθως να προσδιοριστεί η προθεσμία υποβολής αιτήσεων. Το νέο προσωπικό θα υπογράψει συμβάσεις διάρκειας οκτώ μηνών. Θα επιλεγούν: ΔΕ Καταμετρητών 50, ΥΕ Εργατών 70. Οι ενδιαφερόμενοι για τις θέσεις των καταμετρητών θα πρέπει να διαθέτουν οποιοδήποτε τίτλο δευτεροβάθμιας εκπαίδευσης. Από τους εργάτες απαιτείται απολυτήριο τριτάξιου Γυμνασίου ή Δημοτικού, για όσους έχουν αποφοιτήσει έως το 1980. Οι θέσεις εργατών αφορούν την εκτέ-

λεση εργασιών χειρωνακτικής φύσης, όπως η χρήση κομπρεσέρ, οι επισκευαστικές εργασίες μετά τη διάνοιξη ρεόντων λυμάτων, οι φορτοεκφορτώσεις βαρέων υλικών, η κάθοδος σε χώρους λυμάτων με αναθυμιάσεις κ.τ.λ. Από τους υποψηφίους θα επιλεγούν όσοι συγκεντρώνουν την υψηλότερη μοριοδότηση, η οποία καθορίζεται με βάση συγκεκριμένα κοινωνικά κριτήρια. Αυτά είναι: χρόνος ανεργίας (έως και 800 μόρια), γονέας ανήλικων τέκνων (30 μόρια για κάθε τέκνο), πολυτεχνική ιδιότητα (έως και 300 μόρια), γονέας ή τέκνο μονογονεϊκής οικογένειας (έως 250 μόρια), βαθμός βασικού τίτλου (έως 380 μόρια) και προϋπηρεσία (έως 420 μόρια). Στην περίπτωση ισοβαθμίας υποψηφίων στη συνολική βαθμολογία, προηγείται εκείνος που

Ο χρόνος ανεργίας, η πολυτεχνία και η εμπειρία κρίνουν το διορισμό

διαθέτει τις περισσότερες μονάδες στο πρώτο βαθμολογούμενο κριτήριο, δηλαδή το χρόνο ανεργίας. Αν αυτές και πάλι συμπίπτουν, προηγείται αυτός που έχει τις περισσότερες μονάδες στο δεύτερο κριτήριο (αριθμός τέκνων πολυτεκνης οικογένειας) και ούτω καθεξής. Εάν εξαντληθούν όλα τα κριτήρια, η σειρά μεταξύ των επιλεγέντων καθορίζεται με δημόσια κλήρωση. Όσοι επιθυμούν να λάβουν μέρος στο διαγωνισμό θα πρέπει να προσκομίσουν το ειδικό έντυπο ΣΟΧ.2 του ΑΣΕΠ, αλλά και όλα τα δικαιολογητικά που επικυρώνουν τις κοινωνικές ιδιότητες που επικαλούνται στην αίτησή τους. Οι φάκελοι με τα δικαιολογητικά θα καταβληθούν στη διεύθυνση: Ωρωπού 156, Τ.Κ. 111 46, Γαλάτσι.

Η ταυτότητα του διαγωνισμού

ANAMENETAI

ΦΟΡΕΑΣ: ΕΥΔΑΠ
ΘΕΣΕΙΣ: 120
ΕΙΔΙΚΟΤΗΤΕΣ: ΔΕ, ΥΕ
ΣΧΕΣΗ ΕΡΓΑΣΙΑΣ: 8 μήνες
ΔΙΕΥΘΥΝΣΗ: Ωρωπού 156, Τ.Κ. 111 46 Γαλάτσι

Προσόντα

Τίτλος δευτεροβάθμιας εκπαίδευσης
 Απολυτήριο τριτάξιου Γυμνασίου

Δικαιολογητικά

Αίτηση ΑΣΕΠ.ΣΟΧ.2
 Βεβαιώσεις προσόντων

Κοινωνικές ιδιότητες

Χρόνος ανεργίας (έως και 800 μόρια)
 Πολυτεχνία (έως και 300 μόρια)
 Γονέας ανήλικων τέκνων (30 μόρια για κάθε τέκνο)
 Τέκνο ή γονέας μονογονεϊκής οικογένειας (έως 250 μόρια)
 Βαθμός βασικού τίτλου (έως 380 μόρια)
 Εμπειρία (έως 420 μόρια)

Κατανομή θέσεων

ΔΕ Καταμετρητών	50
ΥΕ Εργατών	70

6. ΠΡΟΒΛΗΜΑ ΕΠΙΒΙΩΣΗΣ ΑΠΟ ΤΗΝ ΚΑΤΑΡΓΗΣΗ ΤΩΝ ΕΠΙΔΟΜΑΤΩΝ

Μέσο: ΕΡΓΑΣΙΑ ΤΩΡΑ

Ημ. Έκδοσης: . . . 30/03/2013 Ημ. Αποδελτίωσης: . . . 30/03/2013

Σελίδα: 5



ΠΟΛΥΤΕΚΝΕΣ ΟΙΚΟΓΕΝΕΙΕΣ

Πρόβλημα επιβίωσης από την κατάργηση των επιδομάτων

Του Βαγγέλη Γαλιτσάτου
vgaliatsatos@ergasiatora.gr

Καίριο «χτύπημα» στην οικογένεια δίνει η κατάργηση μιας σειράς κινήτρων που είχε καθιερώσει η πολιτεία για τη στήριξη της πολύτεκνης οικογένειας. «Το κράτος πρέπει να δώσει κίνητρα στους νέους να δημιουργήσουν οικογένεια, καταργώντας όμως τα επιδόματα τούς αποθαρρύνουν και εντείνουν ακόμα περισσότερο το δημογραφικό πρόβλημα. Η κατάργηση των επιδομάτων δημιουργεί τεράστιο πρόβλημα επιβίωσης σε σημαντικό κομμάτι του πληθυσμού» δηλώνει στην «Εργασία Τώρα», ο πρόεδρος της Ανώτατης Συνομοσπονδίας Πολυτέκνων Ελλάδας, Βασίλης Θεοδοκότος. Και συνεχίζει: «Όλα αυτά γίνονται σε μια στιγμή που το 20% της χώρας είναι άνω των

65 ετών και οι θάνατοι υπερβαίνουν τις γεννήσεις. Παρόλ'αυτα, στις αγροτικές περιοχές οι θάνατοι είναι υπερδιπλάσιοι από τις γεννήσεις». Επιπλέον υποστηρίζει ότι «τα επιδόματα πρέπει να επανέλθουν όπως κορηγόυνταν στα επίπεδα του 2009».

Ο αριθμός των πολύτεκνων οικογενειών που έχουν πληγεί από την κατάργηση των πολυτεκνικών επιδομάτων ανέρχεται στις 185.000, σύμφωνα με εκτιμήσεις της Συνομοσπονδίας Πολυτέκνων Ελλάδας (ΑΣΠΕ). Σίγουρα, όμως, ο αντίκτυπος αυτών των μέτρων είναι ακόμα μεγαλύτερος, καθώς επηρεάζει ακόμα περισσότερες πολύτεκνες οικογένειες σε όλη τη χώρα.

Αναλυτικότερα, τα επιδόματα που έχουν καταργηθεί ή διακοπεί αφορούν τα εξής:

- Έχει καταργηθεί η ισόβια σύνταξη που χορηγόυνταν στη μητέρα. Τη σύνταξη αυτή δικαιούνταν 175.000 μητέρες, εκ

των οποίων οι 85.000 ήταν πολύτεκνες και οι 90.000 είχαν τέσσερα παιδιά κωρίς να είναι πολύτεκνες.

- Καταργήθηκε το πολυτεκνικό επίδομα που έπαιρναν οι πολύτεκνες μητέρες όταν είχαν ένα ή δύο παιδιά κάτω των 23 ετών. Το επίδομα αυτό λάμβαναν 45.000 μητέρες.

- Δεν θα παίρνουν επίδομα βάσει των ορίων εισοδήματος οι πολύτεκνες μητέρες που έχουν τέσσερα προστατευόμενα τέκνα και το εισόδημά τους υπερβαίνει τα 48.000 ευρώ.

- Έχει διακοπεί η εφάπαξ παροχή των 2.000 ευρώ που ελάμβανε κάθε μητέρα η οποία αποκτούσε το τρίτο ή οποιοδήποτε άλλο τέκνο.

- Όσον αφορά τους τρίτεκνους, το επίδομα του τρίτου παιδιού καταργήθηκε. Θα παίρνουν το πολυτεκνικό επίδομα εφόσον έχουν τρία προστατευόμενα μέλη.

7. CARREFOUR ΔΙΑΦΗΜΙΣΗ

Μέσο: RETAIL TODAY

Ημ. Έκδοσης: . . . 29/03/2013 Ημ. Αποδελτίωσης: . . . 30/03/2013

Σελίδα: 1



ΜΑΡΙΝΟΠΟΥΛΟΣ Α.Ε.
100% Ελληνική εταιρία

100% Υποστήριξη



Η εταιρία Μαρινόπουλος πιστεύει στην κοινωνική προσφορά και στηρίζει τις άπορες οικογένειες, τους πολύτεκνους και τις ευπαθείς κοινωνικές ομάδες.

Στην καρδιά της εταιρίας Μαρινόπουλος χτυπάει δυνατά η ευθύνη που νιώθει απέναντι στο κοινωνικό σύνολο. Ειδικά στη σημερινή συγκυρία, στηρίζει τις ευπαθείς κοινωνικές ομάδες προσφέροντας στα φρέσκα προϊόντα μόνιμη έκπτωση 10% προς όλους τους άνεργους, πολύτεκνους και ηλικιωμένους άνω των 65. Πρόκειται για μια πρωτοβουλία που αποδεικνύει πώς μία εταιρία μπορεί να συνεισφέρει σημαντικά στις ανάγκες του κοινωνικού συνόλου. Η κοινωνική ευθύνη δεν είναι κάτι καινούργιο για την εταιρία Μαρινόπουλος. Ήδη από το 2007 έχει ιδρύσει και συνεχίζει να λειτουργεί, **τρία Κοινωνικά Παντοπωλεία** σε Αθήνα, Πειραιά και Θεσσαλονίκη, σε συνεργασία με τις δημοτικές αρχές. Μέχρι σήμερα, στο πρόγραμμα των Κοινωνικών Παντοπωλείων έχουν συμμετάσχει συνολικά **6.000 άπορες οικογένειες** δηλαδή περίπου **15.095 άνθρωποι** σε ανάγκη.

ΜΑΡΙΝΟΠΟΥΛΟΣ Α.Ε.
100% Ελληνική εταιρία



8. ΒΡΑΒΕΙΑ ΝΟΥΝΟΥ ΣΕ ΠΟΛΥΤΕΚΝΙΚΕΣ ΟΙΚΟΓΕΝΕΙΕΣ

Μέσο: Η ΕΦΗΜΕΡΙΔΑ ΤΩΝ ΣΥΝΤΑΚΤΩΝ

Ημ. Έκδοσης: . . .30/03/2013 Ημ. Αποδελτίωσης: . . .30/03/2013

Σελίδα: 44



Βραβεία «Νουνού» σε πολυτεχνικές οικογένειες

ΠΙΣΤΟΙ ΣΤΟ ΡΑΝΤΕΒΟΥ τους, η Ένωση Πολυτέκνων Αθηνών (ΕΠΑ) και η FrieslandCampina Hellas υποδέχτηκαν και φέτος, για 6η συνεχή χρονιά, σε κεντρικό ξενοδοχείο της Αθήνας, τους γονείς και τα παιδιά μέλη της Ένωσης, στην ετήσια τελετή απονομής βραβείων γονέων και παιδιών της Ένωσης Πολυτέκνων Αθηνών για το έτος 2013.

Η Ένωση Πολυτέκνων Αθηνών βράβευσε 736 πολύτεκνους γονείς και παιδιά που άριστευσαν στο Γυμνάσιο και το Λύκειο, εισήχθησαν και αποφοίτησαν πρώτοι σε/από ΑΕΙ - ΤΕΙ

ή έλαβαν μεταπτυχιακό τίτλο και διδακτορικό.

Η FrieslandCampina Hellas, με γνώμονα τη δυνατή σχέση αμοιβαίας εκτίμησης και εμπιστοσύνης με την ελληνική οικογένεια, απένειμε τα καθιερωμένα βραβεία «Νουνού» σε 4 τιμώμενα μέλη, συνοδευόμενα από χρηματική επιταγή αξίας € 1.000.

Τα βραβεία «Νουνού» αποτελούν πλέον θεσμό που η εταιρεία έχει καθιερώσει από το 2008 στο πλαίσιο της συνεργασίας της με την Ανωτάτη Συνομοσπονδία Πολυτέκνων Ελλά-

δας (ΑΣΠΕ) και την Ένωση Πολυτέκνων Αθηνών (ΕΠΑ) και απευθύνεται στους δύο πόλους της οικογένειας:

1. Στους γονείς που δεν αμελούν να αγωνίζονται και να επενδύουν στη συνεχή κατάκτηση της γνώσης, με βραβευόμενη μια μητέρα 5 παιδιών που εισήχθη με άριστα στην τριτοβάθμια εκπαίδευση και

2. Στα παιδιά που θέτουν υψηλούς στόχους για μάθηση, βάζοντας τα πρώτα γερά θεμέλια στο κτίσιμο της δικής τους σταδιοδρομίας, με 3 βραβευόμενους αριστούχους στην τριτοβάθμια εκπαίδευση.

9. ΖΩΝΤΑΝΗ ΑΝΑΜΕΤΑΔΟΣΗ ΤΗΣ ΣΥΝΑΥΛΙΑΣ ΣΕ ΟΛΟ ΙΟ ΜΕΓΑΡΟ

Μέσο: ΕΘΝΟΣ

Ημ. Έκδοσης: . . . 30/03/2013 Ημ. Αποδελτίωσης: . . . 30/03/2013

Σελίδα: 51



Ο αρχιμουσικός Ζούμπιν Μέτα

ΦΙΛΑΡΜΟΝΙΚΗ ΤΟΥ ΙΣΡΑΗΛ

Ζωντανή αναμετάδοση της συναυλίας σε όλο το Μέγαρο

Ανάρπαστα έγιναν τα εισιτήρια για τη μοναδική συναυλία της Φιλαρμονικής Ορχήστρας του Ισραήλ με τον Ζούμπιν Μέτα, την Τρίτη, από τις πρώτες κιόλας μέρες προπώλησής τους. Η συναυλία θα μεταδοθεί ζωντανά από την Αίθουσα «Χρήστος Λαμπράκης» σε άλλους χώρους του Μεγάρου.

Οι θέσεις για την αναμετάδοση θα διατεθούν δωρεάν στους συμπολίτες μας για τους οποίους το Μέγαρο -στο πλαίσιο της κοινωνικής του πολιτικής- έχει ήδη καθιερώσει ειδικές τιμές. Συγκεκριμένα θα διατεθούν δωρεάν δελτία εισόδου σε φοιτητές, νέους μέχρι 25 ετών, ανέργους, άτομα με ειδικές ανάγκες, σε πολύτεκνους και συμπολίτες μας ηλικίας άνω των 65 ετών.

Τα δελτία εισόδου θα αρχίσουν να διανέμονται από τα Εκδοτήρια του Μεγάρου σήμερα (ώρες λειτουργίας 10 το πρωί έως τις 2 το μεσημέρι και 6 το απόγευμα έως 8 το βράδυ) και αύριο (από τις 10 το πρωί έως τις 3 το μεσημέρι) και μέχρι εξαντλήσεώς τους. Η αναμετάδοση της συναρπαστικής αυτής συναυλίας γίνεται χάρη στην προσφορά του αρχιμουσικού Ζούμπιν Μέτα και της Φιλαρμονικής Ορχήστρας του Ισραήλ, καθώς και του ανώνυμου χορηγού της συναυλίας.

«Του Διός»

Η ορχήστρα, με εξέχουσα θέση ανάμεσα στις καλύτερες στον κόσμο, και ένας κορυφαίος μάεστρος, που έχει συνδεθεί στενά μαζί της, ερμηνεύουν για το κοινό του Μεγάρου δύο μεγάλα συμφωνικά έργα: τη Συμφωνία αρ. 41 «Του Διός» του Μότσαρτ και την 5η Συμφωνία του Μάλερ, με τη σφραγίδα της συναρπαστικής φαντασμαγορίας που έχουν οι ερμηνείες του Ζούμπιν Μέτα. Με μισό αιώνα καριέρας μουσικού διευθυντή στις μεγαλύτερες ορχήστρες και όπερες του κόσμου και με 2.000 κονσέρτα πίσω του, ο Μέτα δεν θέλησε ποτέ να είναι σταρ της δημοσιότητας, αλλά στο πόντημα μετατρέπεται σε μια έκρηξη.

Οι ερμηνείες του σε μεγάλα συμφωνικά έργα, φαντασμαγορικές, ζωηρές και εντυπωσιακές, έχουν αφήσει εποχή και παρά τα 77 του χρόνια δεν έχει χάσει τίποτα από τον δυναμισμό που τον εκτόξευσε από τη Βομβάη στην Αγγλία και από εκεί στη Βιέννη, στις ΗΠΑ και στις σκηνές του κόσμου.

ANT. KAP.

10. ΝΕΟ ΜΟΝΤΕΛΟ ΚΟΙΝΩΝΙΚΗΣ ΠΟΛΙΤΙΚΗΣ

Μέσο: ΕΛΕΥΘΕΡΟΤΥΠΙΑ

Ημ. Έκδοσης: . . .30/03/2013 Ημ. Αποδελτίωσης: . . .30/03/2013

Σελίδα: 29



Νέο μοντέλο κοινωνικής πολιτικής

Η γεωργική αξιοποίηση του αστικού και περιαστικού χώρου με τη μορφή δημοτικών λαχανόκηπων φαίνεται να αποτελεί για τη χώρα μας ένα νέο μοντέλο κοινωνικής πολιτικής από τους Οργανισμούς Τοπικής Αυτοδιοίκησης. Μάλιστα αυξάνονται με ραγδαίους ρυθμούς οι αποφάσεις για τη δημιουργία τους, που λαμβάνονται με μεγάλη πληροψηφία από τα δημοτικά συμβούλια των δήμων. Σύμφωνα με τα πλεγόμενα πολλών εκκροσώπων της Τοπικής Αυτοδιοίκησης, πηλην της εξασφάλισης των αναγκαίων οπωροκευευτικών για τα αδύναμα νοικοκυριά, υπάρχουν και άλλα πλεονεκτήματα. Συσπειρώνουν τους πολίτες να διεκδικήσουν την οικειοποίηση δημόσιων ανοικτών χώρων και ενισχύουν τον κοινωνικό δεσμό ξαναζωντανεύοντας τις γειτονιές και δημιουργώντας χώρους πρασίνου και αναψυχής. Σήμερα έχουν δημιουργηθεί περισσότεροι από δέκα αγρόκηποι σε όλη την Ελλάδα, ενώ λαμβάνονται αποφάσεις και για νέους. Οι δήμοι θέτουν συγκεκριμένα κριτήρια επιλογής και οι ενδιαφερόμενοι καταθέτουν αιτήσεις στους οικείους δήμους. Στην κορυφή της λίστας για την απόκτηση έκτασης είναι κυρίως άνεργοι, άποροι, πολύτεκνοι, μονογονεϊκές οικογένειες και χαμηλοσυνταξιούχοι. Πρωτοπόρος στον τομέα αυτό βέβαια υπήρξε η «Πρωτοβουλία για έναν αυτοδιαχειριζόμενο αγρό στο Ελληνικό» – η ανεξάρτητη συλλογικότητα που δημιούργησε έναν καλλιτεργούμενο αγρό 2,5 στρεμμάτων στο χώρο της πρώην αμερικανικής βάσης στο Ελληνικό. Ταυτόχρονα αποτελεί μία άλλη εκδοχή –ανθρώπινης και αλληλεγγυας– εκμετάλλευσης της εν λόγω αδόμητης έκτασης, για την οποία υπάρχει τεράστιο «επενδυτικό» ενδιαφέρον από πολλές πλευρές.



Στήριξη γυναικείας απασχόλησης με 40 εκατ. μέσω ενίσχυσης της επιχειρηματικότητας

Δικαιούχοι, γυναίκες 18-64 ετών άνεργες ή απειλούμενες από ανεργία – Παράταση υποβολής προτάσεων

Από το υπουργείο Ανάπτυξης, Ανταγωνιστικότητας, Υποδομών, Μεταφορών & Δικτύων ανακοινώθηκαν διευκρινίσεις στον οδηγό του προγράμματος «Ολοκληρωμένη παρέμβαση για τη στήριξη της γυναικείας απασχόλησης μέσω ενίσχυσης της επιχειρηματικότητας» και στα παραρτήματα αυτού, καθώς και παράταση προθεσμίας υποβολής προτάσεων. Όπως έχουμε αναφέρει σε προηγούμενο άρθρο, το πρόγραμμα έχει προκηρυχθεί στο πλαίσιο του Επιχειρησιακού Προγράμματος «Εθνικό Αποθεματικό Αφρόβλεπτων» και στοχεύει στην τόνωση της απασχόλησης των απειλούμενων από την ανεργία γυναικών, των ανέργων – αιτούμενων εργασίας και των ανανεωτών γυναικών.

Λόγω του μεγάλου ενδιαφέροντος που έχει εκδηλωθεί για το πρόγραμμα και την παράταση στην ημερομηνία υποβολής προτάσεων, σήμερα θα υπενθυμίσουμε τα κυριότερα σημεία της. Το πρόγραμμα περιλαμβάνει δύο υποδράσεις:

Υποδράση 1: «Ολοκληρωμένη παρέμβαση για τη στήριξη της γυναικείας απασχόλησης μέσω ενίσχυσης της επιχειρηματικότητας για γυναίκες 18-35 ετών».

Υποδράση 2: «Ολοκληρωμένη παρέμβαση για τη στήριξη της γυναικείας απασχόλησης μέσω ενίσχυσης της επιχειρηματικότητας για γυναίκες 36-64 ετών».

Επιλέξιμες περιφέρειες

Το πρόγραμμα χρηματοδοτείται με το συνολικό ποσό των 40.000.000 ευρώ (δημόσια δαπάνη) στη γεωγραφική περιοχή των 8 Περιφερειών Αμιγούς Στόχου Σύγκλισης (Κρήτη, Ιόνια Νησιά, Β. Αιγαίο, Ανατολική Μακεδονία & Θράκη, Ηπείρος, Θεσσαλία, Δυτική Ελλάδα και Πελοπόννησος) και ισοκατανέμεται στις δύο υποδράσεις.

Δικαιούχοι

Σύμφωνα με τη δημοσίευση του προγράμματος, δικαιούχοι είναι γυναίκες 18-64 ετών άνεργες ή απειλούμενες από ανεργία, που προσδιορίζονται ως εξής:

- έχουν την ιδιότητα της ανέργου ή
- έχουν απολυθεί την τελευταία τριετία και βρίσκονται σε αναζήτηση εργασίας ή
- έχουν κλείσει την ατομική ή προσωπική τους επιχείρηση κατά την τελευταία τριετία, δεν ασκούν άλλη επιχειρηματική δραστηριότητα και δεν απασχολούνται με σύμβαση εξαρτημένης εργασίας ή



Ανάμεσα στις επιλέξιμες δαπάνες είναι και το ετήσιο μισθολογικό κόστος (συμπεριλαμβανομένων των ασφαλιστικών εισφορών) που θα προκύψει από τη δημιουργία νέας θέσης εργασίας.

Το πρόγραμμα είναι για τη γεωγραφική περιοχή των 8 Περιφερειών Αμιγούς Στόχου Σύγκλισης και ισοκατανέμεται σε δύο υποδράσεις.

- απειλούνται από ανεργία, π.χ. εργαζόμενες σε επιχειρήσεις που βρίσκονται σε επίσκεψη εργασίας ή έχουν υπαχθεί στο άρθρο 99 κατά τη διάρκεια της τελευταίας τριετίας κ.λπ.
- Αυτοαπασχολούμενες ασφαλισμένες σε οικείους ασφαλιστικούς φορείς με εισόδημα χαμηλότερο από το εισοδηματικό όριο φτώχειας, όπως αυτό ορίζεται από την ΕΛΣΤΑΤ. Από τις παραπάνω περιπτώσεις εξαιρούνται απολυμένες γυναίκες των οποίων η σύμβαση καταγγέλθηκε από υπαιτιότητά τους, καθώς και απολυμένες των οποίων η εργοδοσία είναι σύζυγος ή συγγενής Α' βαθμού, εκτός από τις περιπτώσεις κατά τις οποίες απολύθηκαν λόγω διακοπής λειτουργίας της επιχείρησής.

Προτεραιότητα δίνεται επίσης σε υποψήφιες που εντάσσονται σε μία από τις ακόλουθες κατηγορίες και λαμβάνουν πρόσθετη βαθμολογία:

- Γυναίκες για τις οποίες προκύπτει από τα εκκαθαριστικά σημειώματα ότι το συνολικό εισόδημα δεν υπερβαίνει κατ' έτος το όριο φτώχειας όπως αυτό ορίζεται από την ΕΛΣΤΑΤ.
- Γυναίκες γονείς πολύτεκνων / τρίτεκνων οικογενειών.
- Γυναίκες με ειδικές ανάγκες ή δικαιούχοι που έχουν σύζυγο/τέκνο/-α που ανήκουν στην ομάδα των ΑΜΕΑ.
- Γυναίκες - μέλη οικογενειών με άνεργο - απολυμένο τουλάχιστον ακόμη ένα μέλος της οικογένειας (σύζυγος/γονέας/τέκνο μέχρι 24 ετών σε σχέση κοινής διαβίωσης) και με συνολικό οικογενειακό εισόδημα που δεν υπερβαίνει το οικογενειακό όριο φτώχειας ανάλογα με τον αριθμό των οικογενειακών μελών.
- Μακροχρόνια άνεργες γυναίκες που είναι εγγεγραμμένες πάνω από 12 μήνες στο μητρώο ανέργων του ΟΑΕΔ.
- Μητέρες μονογονεϊκής οικογένειας (ανύπαντρες / διαζευγμένες / σε διάσταση / χήρες, με τουλάχιστον ένα εξαρτώμενο ανήλικο τέ-

- κνο, συμπεριλαμβανομένων των ανώδοχων μητέρων).
- Γυναίκες θύματα trafficking ή οικογενειακής βίας.
- Γυναίκες ωφελούμενες από Τοπικές δράσεις Κοινωνικής Ενταξης για Ευάλωτες Ομάδες (ΤοΠΕΚΟ) και Τοπικά Σχέδια για την Απασχόληση προσαρμοσμένα στις Ανάγκες των Τοπικών Αγορών εργασίας (ΤοπΖΑ).
- Οι επιχειρήσεις που θα δημιουργηθούν από τους δικαιούχους του προγράμματος θα πρέπει να πληρούν τις ακόλουθες προϋποθέσεις:
 - Να έχουν συσταθεί μετά την 1η/9/2012 και έως την ημερομηνία που θα ορισθεί στην απόφαση ένταξης.
 - Να έχουν συσταθεί με μία από τις επιλέξιμες νομικές μορφές: ατομική επιχείρηση, ατομική επιχείρηση κατ' οίκον, Ο.Ε., ΕΠ.Ε, αστικός συνεταιρισμός, κοινωνικές επιχειρήσεις. Σημειώνεται ότι, εκτός από τις ατομικές, σε όλες τις άλλες νομικές μορφές οι δικαιούχοι συμμετέχουν ως μέλη σε ποσοστό άνω του 51% (στις περιπτώσεις όπου

- συμμετέχουν περισσότεροι από ένας δικαιούχοι, το 51% μπορεί να καλύπτεται αθροιστικά).
- Να διαθετούν μόνο επιλέξιμους ΚΑΔ (δημοσιεύονται αναλυτικά στον οδηγό της δράσης).
- Να βρίσκονται εγκατεστημένες και να δραστηριοποιούνται στην ελληνική επικράτεια.
- Να λειτουργούν νόμιμα.
- Το συνολικό ποσό των ενισχύσεων ήσσονος σημασίας που έχει λάβει η ίδια επιχείρηση ή ίδια δεδομένη επιχείρηση σε μνη υπερβαίνει το ποσό των 200.000 ευρώ (ή 100.000 ευρώ για τον τομέα των μεταφορών) σε περίοδο μέσα σε μία τριετία (τρέχουσα οικονομικά έτη και τα δύο προηγούμενα οικονομικά έτη) πριν από την ημερομηνία ένταξης της πρότασης.

Επιλέξιμες δαπάνες

- Όπως αναφέρεται στον οδηγό του προγράμματος, επιλέξιμες δαπάνες των προτάσεων επιχειρηματικών σχεδίων είναι οι ακόλουθες:
- Λειτουργικές δαπάνες επιχείρησης (ενοίκια, λογαριασμοί ΔΕΚΟ, δαπάνες ίδρυσης, δαπάνες παροχής υπηρεσιών νομικής και λογιστικής υποστήριξης, έξοδα προβολής κ.λπ.).
 - Ασφαλιστικές εισφορές του επιχειρηματία (στον κύριο φορέα υποχρεωτικής ασφάλισης).
 - Δαπάνη παροχής υπηρεσιών συμβούλου για τη σύνταξη και

Μορφή - Ποσοστό ενίσχυσης

Τα επιχειρηματικά σχέδια που θα ενταχθούν στο πρόγραμμα ενισχύονται με:

- κορήνηση χρηματικού ποσού (επικορήνηση) από 10.000 ευρώ έως 20.000 ευρώ ανά πρόταση, για την κάλυψη του 100% ισόποσων επιλέξιμων λειτουργικών δαπανών για μέγιστο διάστημα 18 μηνών.
- επιπλέον κορήνηση χρηματικού ποσού (επικορήνηση) μέχρι 12.000 ευρώ του ετήσιου μισθολογικού κόστους από τη δημιουργία νέας/-ων θέσης/-ων εργασίας (1 ΕμΕ) με πρόσληψη ανέργου/-ων. Διευκρινίζεται ότι σε περίπτωση που δεν απορροφηθεί το ποσό για την κάλυψη του ετήσιου μισθολογικού κόστους, δύναται να παραταθεί η περίοδος απασχόλησης μέχρις εξαντλήσεως του ποσού των 12.000 ευρώ.
- Η διάρκεια υλοποίησης των επιχειρηματικών σχεδίων δεν μπορεί να ξεπερνά τους 18 μήνες από την ημερομηνία έκδοσης της απόφασης ένταξης. Η νέα ή οι νέες θέσεις εργασίας θα πρέπει να δημιουργηθεί στο χρονικό διάστημα από 1/9/2012 έως και την ημερομηνία που ορίζεται στην απόφαση ένταξη και να διατηρηθεί για τουλάχιστον 12 μήνες από την ημερομηνία πρόσληψης. Η/οι νεοπροσλαμβανόμεν/-ες θα πρέπει να διαθέτουν/ουν δελτίο ανεργίας από τις άλλες προϋποθέσεις επιλεξιμότητας των δικαιούχων (απευλιόμενη από ανεργία κ.λπ.).
- Προτάσεις κατατίθενται έως και τις 5 μ.μ. της 5ης Απριλίου 2013.

παρακολούθηση επιχειρηματικού σχεδίου.

- Δαπάνες για την παροχή υπηρεσιών mentoring / coaching από συμβούλους με σκοπό την υποστήριξη των ωφελούμενων στην ανάπτυξη της επιχειρηματικής ιδέας και την υλοποίηση του επιχειρησιακού σχεδίου για διάστημα 6 μηνών από την έναρξη της επιχειρηματικής δραστηριότητας.
- Δαπάνες κατάρτισης του δικαιούχου επιχειρηματία ή / και του νεοπροσλαμβανόμενου (ανέργου/ανέργων) ή απειλούμενου/-ns από ανεργία) σε πιστοποιημένο φορέα επαγγελματικής κατάρτισης.
- Ετήσιο μισθολογικό κόστος (συμπεριλαμβανομένων των ασφαλιστικών εισφορών) που θα προκύψει από τη δημιουργία νέας θέσης εργασίας.

ambio Development Consultants
 website: www.ambio.gr email: fundings@ambio.gr Τηλ: 2108219848
 Την παρούσα σελίδα επιμελεί η εταιρεία Ambio Α.Ε.