



ΠΟΛΙΤΙΚΗ

Από 1.1.2013: έως οκταπλάσιο φόρο οι μισθωτοί, έως 26πλάσιο οι αυτοαπασχολούμενοι



Τι θα ισχύσει για τα φυσικά πρόσωπα με το νέο φορολογικό καθεστώς

» **Ακόμη** πιο βαθιά θα βάζει από μεθαύριο το χέρι της η εφορία στα βαλάντια εκατομμυρίων ελληνικών νοικοκυριών. Μισθωτοί και συνταξιούχοι θα κληθούν να πληρώσουν έως και 8πλάσιους φόρους για τα εισοδήματα που θα αποκτήσουν τη χρονιά που έρχεται, ενώ οι αυτοαπασχολούμενοι θα αναγκαστούν να καταβάλουν στην εφορία ποσά αυξημένα έως και κατά 25 με 26 φορές! Την ίδια ώρα, μειώνεται κατά 7 ποσοστιαίες μονάδες η συνολική φορολογική επιβάρυνση των κερδών των Ανωνύμων Εταιρειών, καθώς θα περιοριστεί από το 40% που ανέρχεται σήμερα στα επίπεδα του 33%, με το χαρακτηριστικό αυτό «κοντράστ» να είναι ενδεικτικό για την ταχική φορολογική πολιτική της κυβέρνησης.

Από μεθαύριο, το νέο φορολογικό τοπίο καθίσταται ακόμη πιο ζοφερό και ειδικά οι μισθωτοί και οι συνταξιούχοι θα αισθανθούν τη διαφορά από τις αποδοχές κιόλας του Ιανουαρίου, καθώς η παρακράτηση θα διενεργείται με την νέα κλίμακα.

Αναλυτικότερα, οι αλλαγές που έρχονται είναι για τα φυσικά πρόσωπα οι εξής:

Μισθωτοί - συνταξιούχοι

Φόρους αυξημένους έως ακόμη και κατά 7 με 8 φορές (και ειδικότερα έως και 689%) θα κληθούν να καταβάλουν για τα εισοδήματα που θα αποκτήσουν από το νέο έτος οι μισθωτοί και οι συνταξιούχοι, εξαιτίας αφενός της κατάργησης του βασικού αφορολόγητου των 5.000 ευρώ και αφετέρου των πρόσθετων αφορολό-

γιτων ορίων για τα προστατευόμενα τέκνα που προβλέπει το νέο νομοσχέδιο. Οι κυριότερες από τις αλλαγές είναι:

- Η κατάργηση του αφορολόγητου ορίου των 5.000 ευρώ για όλα τα φυσικά πρόσωπα.
- Η κατάργηση των πρόσθετων αφορολόγητων ορίων για τα προστατευόμενα τέκνα (2.000 ευρώ για κάθε ένα από 1ο και 2ο παιδί και 3.000 ευρώ για κάθε ένα από τα επόμενα), από την οποία θα προκύψει ετήσια αύξηση φόρου έως και 200 ευρώ για κάθε φορολογούμενο με 1 παιδί, 400 ευρώ για κάθε φορολογούμενο με 2 παιδιά, 700 ευρώ για κάθε τρίτεκνο και 1.240 ευρώ για κάθε πολύτεκνο με 4 παιδιά.
- Η κατάργηση εκπτώσεων δαπανών από τον φόρο εισοδήματος (το 10% των δαπανών για τόκους στεγαστικών δανείων πρώτης κατοικίας, ενοίκια κύριας κατοικίας, ενοίκια παιδιών που σπουδάζουν, δίδακτρα φροντιστηρίων, ασφαλιστήρια ζωής και Ανανεώσιμες Πηγές Ενέργειας).

Ενώ μισθωτοί και συνταξιούχοι συνθλιβονται, μειώνεται κατά 7 ποσοστιαίες μονάδες η φορολογική επιβάρυνση των Ανωνύμων Εταιρειών!

κίας, ενοίκια κύριας κατοικίας, ενοίκια παιδιών που σπουδάζουν, δίδακτρα φροντιστηρίων, ασφαλιστήρια ζωής και Ανανεώσιμες Πηγές Ενέργειας).

Χορήγηση της έκπτωσης του 10% των δαπανών για νοσήλια, ιατρικές επισκέψεις και εξετάσεις μόνο για τα ποσά των δαπανών αυτών που υπερβαίνουν το 5% του συνολικού ετήσιου ατομικού εισοδήματος και δεν καλύπτονται από ασφαλιστικά ταμεία ή και ασφαλιστικές εταιρείες.

• Νέα κλίμακα, μόνο με τρία φορολογικά κλίμακα και συντελεστές φόρου με συντελεστή 22%, στα επόμενα 17.000 ευρώ (δηλαδή στο τμήμα του ετήσιου εισοδήματος από τα 25.001 έως τις 42.000 ευρώ) θα επιβάλλεται φόρος 32% και στο πέραν των 42.000 ευρώ τμήμα του ετήσιου εισοδήματος θα επιβάλλεται φόρος 42%.

• Για ετήσια εισοδήματα μέχρι 21.000 ευρώ, ο φόρος θα μειώνεται κατά ένα ποσό σταθερής έκπτωσης ύψους 2.100 ευρώ. Εάν το ποσό της έκπτωσης είναι μεγαλύτερο από το ποσό του φόρου που προκύπτει με την κλίμακα, ο φόρος απλώς θα μηδενίζεται, δηλαδή η επιπλέον διαφορά δεν θα επιστρέφεται στον μισθωτό ή τον συνταξιούχο. Για εισοδήματα πάνω από 21.000 ευρώ, η έκπτωση φόρου των 2.100 ευρώ θα μειώνεται κατά 100 ευρώ για κάθε 1.000 ευρώ εισοδήματος με συνέπεια για όσους έχουν εισοδήματα πάνω από

41.000 ευρώ να μην υπάρχει πλέον καμία έκπτωση φόρου.

• Τα καθαρά εισοδήματα από ατομικές εμπορικές επιχειρήσεις, ατομικές επιχειρήσεις παροχής υπηρεσιών και ελευθέρια επαγγέλματα θα φορολογούνται κλιμακωτά με συντελεστές 26% για τα πρώτα 50.000 ευρώ και 33% για το τυχόν επιπλέον ποσό. Για τους νέους επιτηδευματίες, που θα υποβάλουν δήλωση έναρξης επαγγέλματος από την 1η-1-2013 και μετά, θα ισχύει -κατά τα τρία πρώτα έτη άσκησης της δραστηριότητάς τους- μειωμένος συντελεστής φόρου 13% για τα πρώτα 10.000 ευρώ του ετήσιου εισοδήματος.

• Τα ενοίκια θα φορολογούνται επίσης ξεχωριστά από το πρώτο ευρώ. Συγκεκριμένα, σε ποσά ενοικίων μέχρι 12.000 ευρώ τον χρόνο θα επιβάλλεται φόρος 10%, ενώ τυχόν επιπλέον ποσά, πέραν των 12.000 ευρώ, θα φορολογούνται με 33%.

• Τα καθαρά γεωργικά εισοδήματα θα φορολογούνται από το 2014 με 13% από το πρώτο ευρώ. Τα εισοδήματα αυτά θα προκύπτουν λογιστικά με αφαίρεση των παραγωγικών δαπανών κάθε αγρότη από τις ακαθάριστες εισπράξεις που πραγματοποιεί κατά την πώληση των προϊόντων του. Για τον σκοπό αυτό, όλοι οι αγρότες, οι κτηνοτρόφοι και οι αλιείς θα υποχρεωθούν από το 2014 να τηρούν βιβλία εσόδων-εξόδων και να εκδίδουν τιμολόγια και αποδείξεις πώλησης αγαθών. Θα αντιμετωπίζονται, δηλαδή, από την εφορία ως επιτηδευματίες. Για το έτος 2013 τα γεωργικά εισοδήματα θα φορολογούνται αυτοτελώς με την κλίμακα φόρου των μισθωτών και των συνταξιούχων.

Νέο καθεστώς στα «μπλοκάκια»

• Οι εργαζόμενοι που αμείβονται εκδίδοντας αποδείξεις παροχής υπηρεσιών από «μπλοκάκια» θα φορολογούνται με την κλίμακα φόρου των μισθωτών, υπό δύο προϋποθέσεις: • Ο εργαζόμενος να παρέχει τις υπηρεσίες του με βάση έγγραφη σύμβαση που έχει συνάψει με φυσικό ή νομικό πρόσωπο.

• Να παρέχει υπηρεσίες μέχρι και σε 3 εργοδότες ή σε περισσότερους από 3 εφόσον το 75% των ακαθάριστων εσόδων του προέρχεται μόνο από έναν από αυτούς.

Αποδείξεις

Μόνο μισθωτοί και συνταξιούχοι με ετήσια εισοδήματα έως 42.000 ευρώ θα έχουν την υποχρέωση συγκέντρωσης αποδείξεων στο 25% του ετήσιου εισοδήματος. Εισοδήματα άνω των 42.000 ευρώ θα πρέπει να συγκεντρώνουν αποδείξεις αξίας 10.500 ευρώ (το 25% των 42.000 ευρώ). Οι φορολογούμενοι που δεν αποκτούν εισοδήματα από μισθούς ή συντάξεις δεν απαιτείται να καλύψουν με αποδείξεις το 25% του συνολικού εισοδήματός τους, κάτι που προφανώς δεν βοηθά και στην αντιμετώπιση της φοροδιαφυγής, αφού δεν υπάρχει κίνητρο για συλλογή αποδείξεων. Ταυτόχρονα, αυξάνεται από 10% σε 22% ο επιπλέον φόρος που θα καλείται να πληρώσει κάθε μισθωτός ή συνταξιούχος ο οποίος δεν θα καταφέρει να καλύψει με αποδείξεις δαπανών το 25% του ετήσιου εισοδήματός του μέχρι τις 42.000 ευρώ. Ο επιπλέον φόρος υπολογίζεται με 22% επί του «ακαλύπτου» ποσού.

Ελεύθεροι επαγγελματίες

Σε ακόμη πιο δεινή φοροδοτική θέση θα βρεθούν περισσότεροι από 700.000 αυτοαπασχολούμενοι με ετήσια εισοδήματα έως 55.000 ευρώ. Αυτοί θα υποχρεωθούν να καταβάλουν φόρους αυξημένους έως και υπερπενταπλάσιους (έως και 2.500%) εξαιτίας τόσο της επιβολής φορολογικού συντελεστή 26% στα εισοδήματά τους και μάλιστα από το πρώτο ευρώ όσο και της κατάργησης όλων των αφορολόγητων ορίων των φοροαπαλλαγών που προβλέπουν οι νέες ρυθμίσεις του νομοσχεδίου.

Ακόμη, αυξάνεται το τέλος επιτηδεύματος, για μεν τους αυτοαπασχολούμενους από 500 σε 650 ευρώ, για δε τις εταιρείες από 500 σε 1.000 ευρώ για την κύρια επαγγελματική εγκατάσταση και από 300 σε 600 ευρώ για κάθε υποκατάστημα.



▲ Με την αύξηση του ορίου ηλικίας συνταξιοδότησης στα 67 έτη

Αλλάζει άρδην ο συνταξιοδοτικός χάρτης από το 2013

ΤΟΝ εγκλωβισμό για έως και 12 χρόνια επιπλέον στην αγορά εργασίας χιλιάδων ασφαλισμένων επιφέρουν τα νέα δεδομένα συνταξιοδότησης με την έλευση του νέου έτους. Η αύξηση του γενικού ορίου ηλικίας συνταξιοδότησης από τα 65 έτη που είναι σήμερα στα 67 συμπαρασύρει όλα τα ειδικά όρια συνταξιοδότησης.

Όσοι ασφαλισμένοι δεν προλάβουν να θεμελιώσουν δικαίωμα μέχρι 31 Δεκεμβρίου 2012 θα δουν τα όρια ηλικίας για τη συνταξιοδότηση να αυξάνονται.

Συγκεκριμένα προβλέπονται τα εξής:

- Η «έξοδος» θα γίνεται με πλήρη σύνταξη σε ηλικία 67 ετών. Σε όσες περιπτώσεις προβλέπεται μειωμένη σύνταξη, αυτή θα καταβάλλεται σε ηλικία 62 ετών.
- Εναλλακτικά η πόρτα εξόδου θα ανοίγει με 40 έτη ασφάλισης σε ηλικία 62 ετών.

Εκτός κινδύνου είναι όσοι ασφαλισμένοι προλάβουν να θεμελιώσουν δικαίωμα συνταξιοδότησης μέχρι 31 Δεκεμβρίου 2012. Οι συγκεκριμένοι ασφαλισμένοι δεν επηρεάζονται από τις ανατροπές στις προϋποθέσεις συνταξιοδότησης και μπορούν να αποχωρήσουν ανά πάσα στιγμή με τα ισχύοντα όρια ηλικίας.

Αξίζει να αναφερθεί ότι ενιαίες διατάξεις ισχύουν σε όλα τα Ταμεία για τους νέους ασφαλισμένους που μπήκαν στην αγορά εργασίας μετά την 1η Ιανουαρίου 1993. Σημειώνεται πως οι προϋποθέσεις συνταξιοδότησης είναι κοινές για άνδρες και γυναίκες, με εξαίρεση τις μητέρες ανηλίκων.

Σημαντικό για τους νέους ασφαλισμένους είναι το γεγονός ότι δεν μπορούν να αξιοποιήσουν τα πλασματικά έτη του Ν. 3863/2010 για τις ειδικές κατηγορίες, όπως οι πολύτεκνοι και οι μητέρες ανηλίκων, παρά μόνο για τη γενική κατηγορία για σύνταξη με 40 έτη ασφάλισης.

Τι ισχύει ανά ταμείο και φορέα

ΙΚΑ: Το όριο συνταξιοδότησης πάει στα 67 για πλήρη σύνταξη και στα 62 για μειωμένη. Οι άντρες ασφαλισμένοι με 4.500 ημέρες ασφάλισης θα πρέπει δηλαδή να εργαστούν 2 επιπλέον έτη από τη νέα χρονιά.

Μεγάλες χαμένες είναι οι γυναίκες που έχουν 4.500 ημέρες ασφάλισης, καθώς αν δεν θεμελιώσουν δικαίωμα μέχρι το τέλος του έτους, θα επιβαρυνθούν με μία πενταετία. Φέτος, η «έξοδος» με πλήρη σύνταξη γίνεται στα 62, ενώ το 2013 το όριο πάει στα 67.

ΔΕΚΟ και τράπεζες: Στα 67 θα καταβάλλεται από τη νέα χρονιά πλήρης σύνταξη σε όσους ασφαλισμένους δεν θεμελιώσουν μέχρι το τέλος του έτους δικαίωμα. Η μειωμένη σύνταξη θα δίνεται με 25ετία στα 62. Αυτό πρακτικά σημαίνει αύξηση κατά μία διετία των ορίων συνταξιοδότησης των αντρών, ενώ οι γυναίκες θα πρέπει να δουλέψουν πέντε επιπλέον έτη. Για παράδειγμα γυναίκα ασφαλισμένη στο ΤΣΠ-ΕΤΕ από το 1985 έχει 27 έτη ασφάλισης και είναι φέτος 54 ετών. Δεν κατοχυρώνει δικαίωμα και θα μπορέσει να αποχωρήσει στα 67 με πλήρη σύνταξη ή στα 62 με μειωμένη.

Χαμένοι είναι και όσοι δεν προλάβουν να θεμελιώσουν μέχρι το τέλος του έτους δικαίωμα με 10.500 ημέρες ασφάλισης. Από τη νέα χρονιά η «έξοδος» θα γίνεται με 40 έτη ασφάλισης σε ηλικία 62 ετών (φέτος σύνταξη καταβάλλεται με 37 έτη στα 60).

ΕΤΑΑ: Από δύο έως και τρία έτη αυξάνονται τα όρια ηλικίας για γιατρούς, μηχανικούς και δικηγόρους που δεν προλαβαίνουν φέτος να θεμελιώσουν δικαίωμα. Η έξοδος θα γίνεται με 40 έτη στα 62, όταν φέτος οι άντρες αποχωρούν με 37 έτη στα 60 και οι γυναίκες στα 59.

ΟΑΕΕ: Κατά μία διετία αυξάνονται τα όρια συνταξιοδότησης των ελευθέρων επαγγελματιών,

που δεν θεμελιώνουν δικαίωμα μέχρι το τέλος του 2012.

Πλήρης σύνταξη θα καταβάλλεται με 15 έτη στα 67 (φέτος το όριο είναι στα 65) και μειωμένη στα 62.

Οι μεγάλοι χαμένοι

Ειδικότερα οι μεγάλοι χαμένοι είναι:

- οι μητέρες ανηλίκων του ΙΚΑ που προσασφάλισκαν μέχρι 31.12.1992 (παλιές) καθώς από το 60ό έτος πήραν στο 67ο έτος, αλλά κυρίως, οι νέες ασφαλισμένες, μετά την 1.1.1993 καθώς από το 55ο έτος που μπορούσαν να συνταξιοδοτηθούν πήναι στο 67ο έτος.
- Οι μητέρες ανηλίκων του ΟΑΕΕ καθώς για τις νέες το όριο ηλικίας αυξάνεται κατά 12 χρόνια

κίας ή/και του χρόνου ασφάλισης: α) οι ασφαλισμένες που θεμελιώνουν δικαίωμα συνταξιοδότησης ως μητέρες τέκνων ανήλικων για κάθε βιοποριστική εργασία, σύμφωνα με γενικές ή ειδικές διατάξεις, καθώς και οι χήροι πατέρες ανήλικων για κάθε βιοποριστική εργασία τέκνων και β) οι ασφαλισμένοι των φορέων κοινωνικής ασφάλισης αρμοδιότητας υπουργείου Εργασίας, Κοινωνικής Ασφάλισης και Πρόνοιας, που έχουν ενταχθεί στο καθεστώς εργασιακής επεξεργασίας του ν. 4024/2011.

Δευκρινίζεται ότι θεμελιωμένο δικαίωμα υφίσταται όταν ο ασφαλισμένος συμπληρώνει τον ελάχιστο χρόνο ασφάλισης και το όριο ηλικίας (όπου αυτό προβλέπεται), που απαιτούνται για τη συνταξιοδότησή του. Το θεμελιωμένο συνταξιοδοτικό δικαίωμα μπορεί να ασκηθεί οποτε-

ανάγκη του τέκνου. Για τις νέες ασφαλισμένες μητέρες ανηλίκων τέκνων (καθώς και οι χήροι πατέρες ανηλίκων τέκνων) που μέχρι 31.12.2012 συμπληρώνουν 20 έτη ασφάλισης και ηλικία 55 ετών (ή ηλικία 50 ετών για μειωμένη σύνταξη), έχουν θεμελιώσει συνταξιοδοτικό δικαίωμα και συνταξιοδοτούνται με τις ανωτέρω προϋποθέσεις και μετά την 01.01.2013. Οι μητέρες ανηλίκων τέκνων (καθώς και οι χήροι πατέρες ανηλίκων τέκνων) που συμπληρώνουν 20 έτη ασφάλισης ή το 55ο έτος της ηλικίας (ή το 50ό για μειωμένη σύνταξη) από 01.01.2013 και μετά δικαιούνται σύνταξη με τη συμπλήρωση 20 ετών ασφάλισης και ηλικία 67 ετών (ή 62 ετών για μειωμένη). Για τις μητέρες ανηλίκων παλιές ασφαλισμένες του ΙΚΑ από το 60ό έτος για πλήρη σύνταξη με 5.500 ημέρες ασφάλισης θα συνταξιοδοτούνται πλέον στο 67ο έτος. Για τις νέες ασφαλισμένες από το 55ο έτος πήναι στο 67ο έτος με τη συμπλήρωση 6.000 ενσήμων.

Νέα όρια ηλικίας για γυναίκες χωρίς 35ετία

Αυξάνεται το όριο ηλικίας για την «έξοδο» στη σύνταξη των γυναικών, που έχουν λιγότερα από 35 έτη ασφάλισης. Οι αλλαγές αυτές αγγίζουν όσες γυναίκες δεν προλάβαν να θεμελιώσουν δικαίωμα μέχρι 31 Δεκεμβρίου 2010. Η αύξηση του ορίου ηλικίας ξεκίνησε πέρσι και συνεχίζεται φέτος, οπότε και επιτρέπεται η «έξοδος» στα 62. Εδώ πρέπει να σημειωθεί πως οι ασφαλισμένες δικαιούνται σύνταξη στο όριο ηλικίας, όπως διαμορφώνεται κατά το έτος συμπλήρωσης του 60ού έτους της ηλικίας τους. Για παράδειγμα ασφαλισμένη του ΤΣΑΥ η οποία φέτος συμπληρώνει το 60ό έτος της ηλικίας και έχει 22 έτη ασφάλισης, θα συνταξιοδοτηθεί όταν συμπληρώσει το 62ο έτος της ηλικίας της. Δηλαδή θα ανοίξει την πόρτα εξόδου το 2014, οπότε θα έχει συμπληρώσει και τον απαιτούμενο χρόνο ασφάλισης. Πάντως οι γυναίκες που δεν θα προλάβουν να θεμελιώσουν δικαίωμα μέχρι το τέλος του 2012 θα έχουν νέα αύξηση στα όρια ηλικίας. Το 2013 η «έξοδος» θα γίνεται στα 67 με 25 έτη στο ΤΣΜΕΔΕ και το Ταμείο Νομικών και με 23 έτη στο ΤΣΑΥ.



Βαρέα ένσημα

Για τους ασφαλισμένους που συνταξιοδοτούνται με 10.500 ημέρες ασφάλισης, εκ των οποίων τουλάχιστον 7.500 ημέρες στα βαριά και ανθυγιεινά επαγγέλματα, ανακαθορίζονται από 1.1.2013, τα όρια ηλικίας για πλήρη και μειωμένη σύνταξη. Συγκεκριμένα, τα όρια ηλικίας ανακαθορίζεται σταδιακά από το 60ό και 9 μήνες το 2013 για πλήρη σύνταξη στο 62ο και από το 58ο και 9 μήνες στο 60ό για μειωμένη. Σήμερα το όριο ηλικίας για πλήρη είναι 56 και 6 μήνες και για μειωμένη 54 και 6 μήνες. Για τους νέους ασφαλισμένους το όριο ηλικίας αυξάνεται από 1.01.2013, από το 60ό στο 62ο έτος.

►40 χρόνια

Αυξάνονται το 2013 τα απαιτούμενα έτη ασφάλισης, ώστε η «έξοδος» να γίνεται με 40 χρόνια δουλειάς σε ηλικία 62 ετών. Εδώ πρέπει να σημειωθεί πως οι ρυθμίσεις αυτές αφορούν μόνο όσους ασφαλισμένους δεν προλάβαν να θεμελιώσουν συνταξιοδοτικό δικαίωμα μέχρι το τέλος του 2012.

Ειδικότερα προβλέπονται τα εξής:

- Άνδρες. Μέχρι το τέλος του 2010 η «έξοδος» γίνεται με 35ετία σε ηλικία 60 ετών. Πέρσι τα απαιτούμενα έτη ασφάλισης έφτασαν τα 36 και φέτος χρειάζεται η συμπλήρωση 37 ετών. Στόχος είναι να κλείσει η πόρτα εξόδου για όσους δεν έχουν συμπληρώσει 40 χρόνια ασφάλισης και το 62ο έτος.

Σημειώνεται πως οι ασφαλισμένοι δικαιούνται σύνταξη με το όριο ηλικίας και το χρόνο ασφάλισης που ισχύει κατά το έτος συμπλήρωσης της 35ετίας. Θα πρέπει δηλαδή ο ασφαλισμένος να έχει συμπληρωμένο το 60ό έτος της ηλικίας του και να φτάνει εντός του 2012 έτος και με εξαγορές στην 35ετία. Η ρύθμιση αυτή αφορά και τους τρεις τομείς κύριας ασφάλισης του ΕΤΑΑ (ΤΣΜΕΔΕ, ΤΣΑΥ, ΤΑΝ).

- Γυναίκες. Όσες ασφαλισμένες συμπλήρωσαν 35ετία και το 58ο έτος της ηλικίας τους μέχρι το τέλος του 2010 θεμελιώσαν δικαίωμα και δεν επηρεάζονται από τις αλλαγές.

Για τις υπόλοιπες ασφαλισμένες προβλέπεται η αύξηση των απαιτούμενων ετών ασφάλισης και του ορίου ηλικίας, ώστε η «έξοδος» να γίνεται με 40 χρόνια ασφάλισης στο 62ο έτος. Φέτος σύνταξη καταβάλλεται με 37 έτη ασφάλισης σε ηλικία 59 ετών. Πάντως και σε αυτή την περίπτωση οι γυναίκες δικαιούνται σύνταξη με το όριο ηλικίας και το χρόνο ασφάλισης που ισχύει κατά το έτος συμπλήρωσης των 35 ετών στην ασφάλιση του Ταμείου.

και πάει από το 55ο έτος στο 67ο και για τις παλιές από το 58ο πάει στο 67ο έτος, δηλαδή 9 χρόνια επιπλέον.

- Οι εργαζόμενοι στα βαρέα οι οποίοι έβγαναν συν σύνταξη στα 56 και 6 μήνες θα βγουν το 2013 στο 60ό έτος συν 9 μήνες, ουσιαστικά αυξάνεται κατά 4 χρόνια το όριο ηλικίας τους.

Για τη μειωμένη σύνταξη σε όσες περιπτώσεις προβλέπεται, αυτή θα καταβάλλεται στο 62ο έτος από τη νέα χρονιά (για όσους θεμελιώσουν δικαίωμα μέχρι το τέλος του έτους το όριο είναι στο 60ό έτος).

Παράλληλα, προβλέπεται ρητώς ότι διασφαλίζονται τα θεμελιωμένα έως και 31.12.2012 συνταξιοδοτικά δικαιώματα, καθώς και τα συνταξιοδοτικά δικαιώματα που έχουν κατοχυρωθεί ή κατοχυρώνονται με ή χωρίς αναγνώριση πλασματικών χρόνων προκειμένου για συνταξιοδότηση με προϋποθέσεις που ισχύουν έως 31.12.2012.

Στις περιπτώσεις συνταξιοδότησης από 1.1.2013 και εφεξής, εφαρμόζονται οι προϋποθέσεις του άρθρου 10, του ν. 3863/2010, όπως διαμορφώνονται ως προς το χρόνο ασφάλισης και τα όρια ηλικίας από 1.1.2015 και εφεξής, προσημειωμένων, ταυτόχρονα, 2 ετών στα διαμορφούμενα όρια ηλικίας.

Εξαιρούνται από την αύξηση των ορίων ηλικίας

διόποτε και ο ασφαλισμένος έχει τη δυνατότητα να συνεχίσει εργαζόμενος. Κατοχυρωμένο δικαίωμα είναι η δυνατότητα των ασφαλισμένων να συνταξιοδοτηθούν (δηλαδή να «κλειδώσουν») με τις προϋποθέσεις που διαμορφώνονται κατά το έτος συμπλήρωσης του απαιτούμενου κατά περίπτωση χρόνου ασφάλισης ή ορίου ηλικίας.

►Μητέρες ανηλίκων

Οι μητέρες ανηλίκων τέκνων που μέχρι 31.12.2010 είχαν συμπληρώσει 25 έτη ασφάλισης στον ΟΑΕΕ διατηρούν το δικαίωμα να συνταξιοδοτηθούν και μετά την 01.01.2013 με τη συμπλήρωση του 55ου έτους της ηλικίας, ανεξάρτητα εάν κατά τη συμπλήρωση του ορίου ηλικίας συντρέχει η ανηλικότητα του τέκνου.

Οι μητέρες ανηλίκων τέκνων που συμπληρώνουν ή συμπληρώνουν 25 έτη ασφάλισης μέχρι 31.12.2012, διατηρούν το δικαίωμα να συνταξιοδοτηθούν και μετά την 01.01.2013, με τη συμπλήρωση του 55ου ή του 58ου έτους της ηλικίας αντίστοιχα, ανεξάρτητα εάν κατά τη συμπλήρωση του ορίου ηλικίας συντρέχει η ανηλικότητα του τέκνου. Οι μητέρες ανηλίκων τέκνων συμπληρώνουν 25 έτη ασφάλισης από 01.01.2013 και μετά, συνταξιοδοτούνται με τη συμπλήρωση του 67ου έτους της ηλικίας, ανεξάρτητα εάν κατά τη συμπλήρωση του ορίου ηλικίας συντρέχει η

3. ΣΥΝΑΓΕΡΜΟΣ ΣΤΗΝ ΚΥΒΕΡΝΗΣΗ ΓΙΑ 14,8 ΔΙΣ ΕΥΡΩ

Μέσο: ΕΞΠΡΕΣ ΤΗΣ ΚΥΡΙΑΚΗΣ

Ημ. Έκδοσης: . . .30/12/2012 Ημ. Αποδελτίωσης: . . .30/12/2012

Σελίδα: 1



▲ Αρχή με τα προαπαιτούμενα για την εκταμίευση της δόσης των 9,2 δισ.

Συναγερμός στην κυβέρνηση για 14,8 δισ. ευρώ

Σε εγρήγορση από την πρώτη κιόλας ημέρα του 2013 θέτει την κυβέρνηση ο πρωθυπουργός **Α. Σαμαράς**, που έχει δώσει ρητή εντολή στον υπουργό Οικονομικών **Γ. Στουρνάρα** να έχει κλείσει στο πρώτο 10ήμερο του Ιανουαρίου τις προαπαιτούμενες ενέργειες, ούτως ώστε το Eurogroup να εγκρίνει την εκταμίευση της δόσης των 9,2 δισ. ευρώ.

Οι τρεις βασικές προτεραιότητες είναι η ψήφιση του φορολογικού νομοσχεδίου, η ρύθμιση για τις αυξήσεις των τιμολογίων της ΔΕΗ και η σταδιακή διοχέτευση ρευστότητας στην αγορά, μέσω της εξόφλησης των ληξιπρόθεσμων οφειλών του Δημοσίου και των επιστροφών φόρου.

Ήδη το υπουργείο Οικονομικών ξεκίνησε τις πληρωμές των ληξιπρόθεσμων οφειλών του Δημοσίου προς τρίτους. Διατέθηκε το ποσό των 693,4 εκατ. ευρώ, ενώ σε διαδικασία εκταμίευσης βρίσκεται ποσό 921 εκατ. ευρώ.

Σημειώνεται ότι η Ελλάδα έχει να λάβει ακόμη **14,8 δισ. ευρώ**, αλλά τα ποσά θα εκταμιεύονται μήνα με μήνα και εφόσον έχουν εφαρμοστεί τα προαπαιτούμενα που συμφωνήθηκαν με το νέο μνημόνιο.

Τον Ιανουάριο πρόκειται να εισρεύσουν στα κρατικά ταμεία 9,2 δισ. ευρώ και το Φεβρουάριο και το

Μάρτιο υπολογίζεται να απελευθερωθούν από 2,8 δισ. ευρώ ανά μήνα.

Βασικός στόχος η διοχέτευση ρευστότητας

► Σελ. 5

3. ΣΥΝΑΓΕΡΜΟΣ ΣΤΗΝ ΚΥΒΕΡΝΗΣΗ ΓΙΑ 14,8 ΔΙΣ ΕΥΡΩ

Μέσο: ΕΞΠΡΕΣ ΤΗΣ ΚΥΡΙΑΚΗΣ

Ημ. Έκδοσης: . . . 30/12/2012 Ημ. Αποδελτίωσης: . . . 30/12/2012

Σελίδα: 5



Οι 40 αλλαγές του φορολογικού που στοχεύουν σε έσοδα 2,3 δισ.

ΣΑΡΑΝΤΑ αλλαγές στη φορολογία έρχονται μέσα στο 2013, οι οποίες θα προκαλέσουν σημαντική αύξηση της φορολογικής επιβάρυνσης για τους περισσότερους από τους 5,6 εκατομμύρια φορολογούμενους.

Από το 2013 καταργείται το αφορολόγητο όριο των 5.000 ευρώ και σχεδόν το σύνολο των εκπαιδόμενων δαπανών - παραμένουν μόνο ιατρικά, διατροφή πρώην συζύγων και δωρεές. Η κυβέρνηση για να μετριάσει τις αντιδράσεις δίνει έκπτωση 2.100 ευρώ και για εισοδήματα μέχρι 42.000 ευρώ, η οποία όμως δεν αντισταθμίζει τις απώλειες από τις φοροαλλαγές που χάνονται.

Με το φορολογικό νομοσχέδιο επιδιώκονται έσοδα 2,307 δισ. ευρώ μέχρι το 2016, εκ των οποίων 515 εκατ. θα εισπραχθούν το 2013, 1.991 εκατ. το 2014 και 2.142 εκατ. το 2015.

Ειδικότερα οι 40 φορολογικές αλλαγές, που θα ισχύσουν από το 2013 είναι οι εξής:

1. Καταργείται το αφορολόγητο όριο των 5.000 ευρώ. Στη θέση του θεσπίζεται σύστημα έκπτωσης φόρου 2.100 ευρώ για εισοδήματα μέχρι 21.000 ευρώ. Αυτή η έκπτωση μειώνεται κατά 100 ευρώ για κάθε επιπλέον 1.000 ευρώ εισοδήματος, μέχρι μηδενισμού της.

2. Καθιερώνονται δύο κλίμακες φορολόγησης διαχωρίζοντας τη φορολογία για φυσικά πρόσωπα και επιτηδεύματες.

3. Τίθεται σε ισχύ νέα κλίμακα για μισθωτούς - συνταξιούχους με συντελεστή 22% για εισοδήματα μέχρι 25.000 ευρώ, 32% για 25.001 - 42.000 ευρώ και 42% για τα υψηλότερα εισοδήματα.

4. Ενεργοποιείται η νέα κλίμακα για ελεύθερους επαγγελματίες και επιχειρήσεις (ΟΕ, ΕΕ, αστικές, κερδοσκοπικές, συμμετοχικές, κοινοπραξίες και κοινωνίες αστικού δικαίου), που προβλέπει συντελεστή 26% για έσοδα μέχρι 50.000 ευρώ και 33% για μεγαλύτερα.

5. Οι νέοι επιτηδεύματες θα φορολογούνται με συντελεστή 13% για τα πρώτα 10.000 ευρώ των εσόδων τους κατά την πρώτη τριετία άσκησης του επαγγέλματος.

6. Επιβάλλεται συντελεστής 13% σε εισοδήματα

από γεωργική επιχείρηση από το 2014. Για το 2013 οι αγρότες θα φορολογηθούν με βάση τη φορολογική κλίμακα των μισθωτών.

7. Φορολογούνται αυτοτελώς με συντελεστή 10% τα εισοδήματα από ενοίκια και μέχρι 12.000 ευρώ και πέραν του ποσού αυτού με 33%. Το ακαθάριστο ποσό από ενοίκια συνεχίζει να υπόκειται σε συμπληρωματικό φόρο 1,5%, ενώ παραμένει και η φορολόγηση με 3% για κτίσματα επιφάνειας άνω των 300 τ.μ.

8. Εκπίπτει το 10%, από το φόρο για δαπάνες από ιατρικά (κατά το μέρος που δεν καλύπτονται από τα ασφαλιστικά ταμεία και υπερβαίνουν το 5% του φορολογούμενου εισοδήματος, και για δαπάνη

**Σημαντική
επιβάρυνση
σε βάθος
τριετίας
για 5,6 εκατ.
φορολογούμενους**

μέχρι 3.000 ευρώ), από τη διατροφή μεταξύ συζύγων (με πλαφόν φόρου 1.500 ευρώ), από τις δωρεές (πλαφόν 5% επί του συνολικού εισοδήματος), από τη δωρεά ιατρικών μηχανημάτων και ασθενοφόρων.

9. Μείωση φόρου 200 ευρώ για το φορολογούμενο και κάθε πρόσωπο που τον βαραίνει με αναπηρία 67% και άνω.

10. Διατηρείται η υποχρέωση συλλογής αποδείξεων για τη διατήρηση του αφορολόγητου ορίου. Οι φορολογούμενοι θα πρέπει να συλλέξουν αποδείξεις για το 25% του εισοδήματος που δηλώνουν στην εφορία. Για το ποσό των αποδείξεων που δεν συγκεντρώσουν, οι φορολογούμενοι θα πληρώσουν επιπλέον φόρο 22% αντί για 10% που ισχύει φέτος.

11. Επιβάλλεται φόρος 15% (από 6%) στις αμοιβές των πληρωμάτων πλοίων και 10% (από 3%) για τα κατώτερα πληρώματα.

12. Αυξάνεται στο 15% από 10% ο φόρος στις καταθέσεις από 1.1.2013.

13. Μειώνεται ο παρακρατούμενος φόρος 20% στους τόκους από καταθέσεις στο εξωτερικό όταν ο δικαιούχος είναι φυσικό πρόσωπο και 33% για νομικά πρόσωπα. Σήμερα ο συντελεστής είναι 40% ανεξαρτήτως φυσικού ή νομικού προσώπου.

14. Επιβάλλεται φόρος υπεραξίας 20% στις μετοχές εταιριών μη εισηγμένων στο Χρηματιστήριο κατά τη μεταβίβασή τους έναντι 5% αυτοτελούς φορολόγησης επί της πραγματικής αξίας σήμερα.

15. Επιβάλλεται συντελεστής 20% από 1.4.2013 στα κέρδη από πώληση μετοχών εισηγμένων στο χρηματιστήριο εφόσον πουληθούν σε τιμή ανώτερη της τιμής απόκτησης.

16. Καταργείται η επιχειρηματική αμοιβή. 17. Φορολογείται και το αποθεματικό που σχηματίζει η εταιρία από την πώληση ακινήτου σε εταιρία χρηματοδοτικής μίσθωσης.

18. Για να εκπέσει η επιχείρηση τα έξοδα μισθοδοσίας και αμοιβής προσωπικού από τα ακαθάριστα έσοδα της πρέπει να έχει πληρώσει τις ασφαλιστικές εισφορές.

19. Καθιερώνεται νέο σύστημα αποσβέσεων. Ο συντελεστής 0,5% για πρόβλεψη επισφαλών απαιτήσεων εφαρμόζεται και για τους ελεύθερους επαγγελματίες.

20. Εκπίπτουν σε ποσοστό 50% τα έξοδα για πρόσβαση στο διαδίκτυο.

21. Με αντικειμενικό σύστημα προσδιορίζονται τα έσοδα των επιτηδευματιών κατά τη διαδικασία ελέγχου.

22. Επιβάλλεται φόρος υπεραξίας 20% κατά τη μεταβίβαση των ακινήτων, με βάση τους συντελεστές παιλιότιπας (0,60-0,90).

23. Μειώνεται στο 10% από 25% ο συντελεστής παρακράτησης φόρου στα μερίσματα των ΑΕ.

24. Αυξάνει στο 20% από 15% ο συντελεστής παρακράτησης φόρου εισοδημάτων από παράγωγα.

25. Αυξάνεται στο 40% από 35% ο συντελεστής παρακράτησης φόρου για αμοιβές μελών διοικητικού συμβουλίου και τόκους από ιδρυτικούς τίτλους και προνομιούχες μετοχές.

26. Με 40% αντί 25% θα φορολογούνται και οι αμοιβές και τα κέρδη ΑΕ που παίρνουν με τη μορφή μπόνους τα μέλη του ΔΣ ή τα στελέχη.

27. Μειώνεται στο 10% από 25% ο συντελεστής παρακράτησης φόρου στα κέρδη που διανέμουν οι συνεταιρισμοί και οι ΕΠΕ σε φυσικά ή νομικά πρόσωπα.

28. Μειώνεται στο 10% από 25% ο συντελεστής παρακράτησης φόρου στα κέρδη φυσικών προσώπων από αλλοδαπές ΕΠΕ.

29. Μειώνεται στο 33% από 40% ο συντελεστής φόρου στα εισοδήματα από κινητές αξίες των

επιχειρήσεων.

30. Παρακρατείται φόρος 20% στα εισοδήματα από κινητές αξίες που αποκτούν φυσικά πρόσωπα, με εξαίρεση τα μερίσματα.

31. Καθιερώνεται ενιαίο ποσοστό αναπηρίας 67% για όσους βαρύνουν το φορολογούμενο προκειμένου να τύχει του σχετικού αφορολόγητου.

32. Καταργούνται τα αφορολόγητα ποσά των παιδιών και θεσπίζεται ενιαίο μηνιαίο επίδομα 40 ευρώ για κάθε παιδί μέχρι τα δυο. Από το τρίτο παιδί και πάνω χορηγείται επίσης επίδομα 500 ευρώ για κάθε παιδί. Επιβάλλεται εισοδηματικό όριο 45.000 ευρώ.

33. Οι επίσημες δηλώσεις φορολογίας εισοδήματος θα υποβάλλονται από 1η Φεβρουαρίου και μέχρι 30η Ιουνίου κάθε έτους.

34. Εκπίπτει σε 30 δόσεις η χρεωστική διαφορά (η απόληξη) από τα ομόλογα που κούρεψαν οι επενδυτές με τη διαδικασία του PSI+.

35. Αυξάνεται σε 26% από 20% ο συντελεστής φορολόγησης των νομικών προσώπων μη κερδοσκοπικού χαρακτήρα.

36. Αυξάνεται στα 800 ευρώ από 400 ευρώ το επίσημο τέλος επιτηδεύματος για ελεύθερους επαγγελματίες που εδρεύουν σε πόλη μέχρι 200.000 κατοίκων, σε 1.000 ευρώ από 500 ευρώ για πόλεις με μεγαλύτερο πληθυσμό. Αυξάνει στα 650 ευρώ για εμπορικές επιχειρήσεις και στα 600 ευρώ για τα υποκαταστήματα.

37. Δεν κόβεται το ρεύμα σε όσους δεν πληρώνουν το ΕΕΤΗΔΕ, καθώς καταργείται η σχετική διάταξη. Δίνεται η δυνατότητα στον ιδιοκτήτη να ζητήσει με αίτησή του προς την εφορία την αποκοπή του τέλους από το λογαριασμό.

38. Παρατείνεται για ένα ακόμα χρόνο, μέχρι 31.12.2013, η απόσυρση οχημάτων μέχρι 2.000 κυβικών.

39. Παρέχεται και η δυνατότητα δεύτερης απαλλαγής από το τέλος ταξινόμησης οχημάτων στους τρίτεκνους που έγιναν πολύτεκνοι.

40. Καταργείται η περαίωση των φορολογικών υποθέσεων.

Στ.Κ.



ΤΟ ΒΗΜΑ
ΚΥΡΙΑΚΗ 30 ΔΕΚΕΜΒΡΙΟΥ 2012

Τ Ο Ε Π Τ Α Η Μ Ε Ρ Ο Τ Ο Υ
ΔΙΟΔΩΡΟΥ

A59

Μας κομματίζει ο χρόνος

Καβατζάραμε το χειμερινό ηλιοστάσιο, η μακρύτερη νύχτα του χρόνου είναι πίσω μας, όπως και όλα τα μαύρα και άσχημα του 2012 – αλλά και τα λίγα καλά που είχε ο χρόνος. Συνεχώς αφήνουμε πίσω μας ίχνη που δεν θα ξαναυπαντήσουμε κανείς, κανείς δεν θα ξανακάνει αυτά που κάναμε, κανείς δεν θα ξαναπάθει αυτά που πάθαμε. Ακόμη και οι ιστορικοί μόνο κιτάπητα διαβάζουν, τι έχει πράξει ο καθένας από αυτούς που μελετούν δεν θα το μάθουν ποτέ – παρεκτός αν είναι κάποιου γραμμένο, σημειωμένο. Ο χρόνος είναι επικιοινία, το έχουμε ξαναπεί, επικιοινία γραπτή στη συγκεκριμένη περίπτωση.

Αρα, σκέπτομαι τώρα ημερολόγιό μου, δεν είναι ίχνη αυτά που αφήνουμε πίσω μας, αφού κανείς δεν μπορεί να τα εντοπίσει – τον εαυτό μας αφήνουμε σε μέρη και καταστάσεις που μόνο εμείς γνωρίζουμε. Κομμάτια του εαυτού μας έχουν και όσοι βίωσαν μαζί μας αυτές τις καταστάσεις. Αφήνοντας εδώ και εκεί αλλάζουμε, παίρνοντας ο ένας και ο άλλος κομμάτια μας, εξαντλούμαστε, λιγοστεύουμε και τελικά εξαφανιζόμαστε, πεθαίνουμε. Μαζί μας χάνονται τα κομμάτια των άλλων που είχαμε συγκεντρώσει – γιατί και εμείς παίρνουμε, δεν δίνουμε μόνο –, μικραίνει ο κόσμος.

Μπορεί όμως να το σκεφθεί κανείς και ανάποδα: δεν αφήνουμε κομμάτια μας πίσω, αλλά μαζεύουμε – συσσωρεύουμε γεγονότα και καταστάσεις και γινόμαστε ο εαυτός μας, που είναι διαφορετικός κάθε φορά ανάλογα με το τι κουβαλάει ως τότε. Και από το να μαζεύουμε συνεχώς βαραίνουμε, συσθλιβόμαστε, εξαφανιζόμαστε, πεθαίνουμε. Χάνεται ό,τι κουβαλάμε, πάλι μικραίνει ο κόσμος.

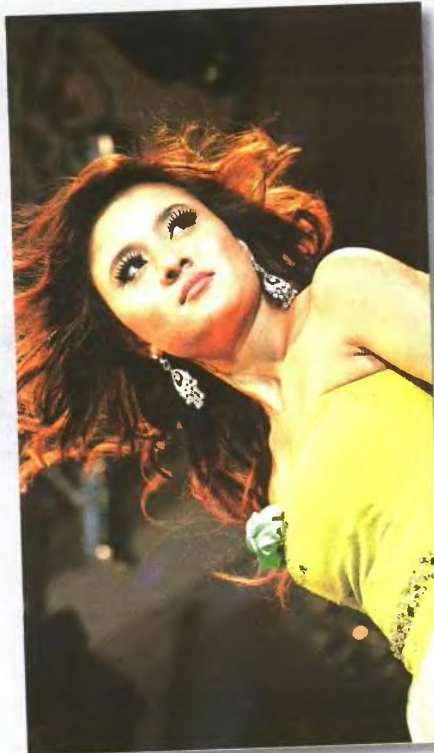
Τούτη η τελευταία εκδοχή φαίνεται πιο λογική, πιο κοντινή με την έννοια της ωριμότητας με την ηλικία – αλλά πού τα βρίσκουμε τα κομμάτια που μαζεύουμε; Ποιος τα φτιάχνει; Εμείς και ο καθένας, θα μου πεις – θα μου έλεγες αν μιλούσες, ημερολόγιό μου: με ποια πρώτη ύλη όμως; Έχουμε άλλη πρώτη ύλη πέρα από τον εαυτό μας; Αρα συνεχώς δίνουμε από αυτά που έχουμε, όπως περιγράφει η πρώτη εκδοχή. Γεννιώμαστε πανέτοιμοι για να αναλωθούμε, τρώμε από τα έτοιμα, αυτή είναι η ουσία.

Και αν το καλοσκεφθούμε, όλα είναι έτοιμα από τότε που είμαστε κίταρο, όλα εκεί μέσα είναι – η ιστορία μας είναι φωλιασμένη στα κίταρα μας, στα γονίδια που μας δημιουργήσαν, στην αλληλεπίδραση με τα γονίδια των άλλων, για την ακρίβεια.

● Μα τι βλακείες είναι αυτές που γράφω, χρονιάς μέρες; Όλο κι όλο αυτό που ήθελα να πω είναι ότι οι αναμνήσεις από τη χρονιά που πέρασε μας έχουν αναλώσει.

Μπαλόνια, μπαλόνια, μπαλόνια

Στόλωση όλων τον κήφο και το σπύι με μπαλόνια – δεν μου πάει να πω «φούσκες», έχει γίνει τόσο κακόφημη αυτή η λέξη πια ώστε αν πεις «κοντεύει να σπάσει η φούσκα μου» όλοι θα νομίζουν ότι παίζεις παράνομα στο Χρματιστήριο, όχι ότι θέλεις να πας επιγιόντως προς νερού σου. Είναι τόσο απλή και μεγάλη η ομορφιά των μπαλονιών:



ΘΑ ΙΣΙΩΣΟΥΝ τα πράγματα μέσα στο 2013

λίγος αέρας μέσα σε χρωματιστό περιβλήμα. Αλλά δεν υπάρχει τίποτε τόσο ογκώδες και τόσο ελαφρύ πάνω στη γη όσο τα μπαλόνια – με εξαίρεση τα σύννεφα, αλλά που δεν μπορούμε να τα κάνουμε εμείς ό,τι θέλουμε, όπως τα μπαλόνια, και ούτε μπορούν να πάρουν τόσο πολλά χρώματα: μόνο τις σπάνιες φορές που μας προσφέρουν ουράνιο τόξο.

Έβαλα πάνω στις πορτοκαλιές κόκκινα μπαλόνια, στις μουριές κίτρινα, στις λευκές άσπρα, στην κουκουναριά ανέβηκα με τη σκάλα για να βάλω τα μπλε – έχει ψηλώσει πολύ και έχει αποκτήσει το χειρότερο δυνατό ύψος η κουκουναριά: το φυτόμάτι της βρίσκεται ακριβώς στο ύψος του μπαλκονιού της σοφίτας και κρύβει τη θέα προς τη θάλασσα. Να την κόψω, είναι αδιανόητο, πρέπει να της δώσω ορμόνες και τροφές να ψηλώσει κι άλλο, να μου απελευθερώσει τον ορίζοντα.

Έβαλα πάνω στα δέντρα, στο αμπέλι, στους θάμνους, τα άφρησα ελεύθερα στο χώμα να τα πηγαυνοφέρνει ο άνεμος, να χαϊδεύουν τα αγριόχορτα, να τα ημερεύουν. Είναι πανέμορφο το θέαμα, σαν να χιόνισε μπαλόνια.

● Στον κήφο, τα δέντρα, οι θάμνοι, τα λουλούδια που φύτεψα συννενοούνται τώρα με τη γη και τα διπλανά φυτά πώς θα βολέψουν τις ρίζες τους. Στο υπόγειο το λάδι κατακάθεται σιγά-σιγά, θα έχει γίνει λαμπικό σε λίγο. Το κρασί έχει ξελαμπικάρει σίγουρα, πρέπει να το δοκιμάσω. Χάλασε και ο καιρός, ούτε σταγονίδια βροχής, λακάδικα συνέχεια – ήρθε η ώρα, μου φαίνεται, να τα μαζέψω για την Αθήνα.

Εμένα, δεν με σκέφθηκαν;

Εκείνο που με πίκρανε όσο τίποτε άλλο με τη «λίστε Λαγκάρν» ήταν η εμπλοκή του Γιάννου Παπαντωνίου και του Γιώργου Παπακωνσταντίνου, ημερολόγιό μου. Δεν με σκέφθηκαν όταν τα έκαναν όσα έκαναν; Γέμιστες είναι οι οελίδες σου με εγκώμια και για τους δύο, ήσαν από τους ελάχιτους πολιτικούς που εκτιμάω. «Για τον Διόδωρο, ρε γαμώτο, δεν μου επιτρέπεται να το κάνω» έπρεπε να σκεφθούν και οι δύο. Αλλά ούτε εμένα γνωρίζουν ούτε τις οελίδες σου έχουν διαβάσει, έπρεπε να τους τις σπείλω, μπορεί και να τους συγκρατούσε: «Κοίτα, να κάποιος που μας εκτιμά ανιδιοτελώς – δεν μας γνωρίζει και επομένως δεν μας γλιώνει». Πρέπει να είμαστε στο ύψος της εκτίμησής τους.

Ο Γιάννος Παπαντωνίου συμμαζέψτε τα οικονομικά της χώρας από το 1993 ως το 2000, η είσοδος στο ευρώ είναι δικό του επίτευγμα, όπως και η μεγάλη μείωση των κονδυλίων για εξοπλισμούς όταν στη συνέχεια έγινε υπουργός Άμυνας – και τα δύο υπό την πρωθυπουργική επιβλεψη του Κώστα Σημίτη, φυσικά. Ο Γιώργος Παπακωνσταντίνου έδωσε μοναχικό αγώνα επί ενάμιση χρόνο ως υπουργός Οικονομικών να τα βγάλει πέρα με τους δανειστές: κανείς δεν του συμπαραστέκταν, είχε όλη την κυβέρνηση, όλο το ΠΑΣΟΚ, όλο το πολιτικό σύστημα εναντίον του – κάτι αρθρογράφοι και σχολιαστές τον εκτιμούσαν, αλλά αυτοί δεν μετράνε. Έκανε λάθη, καθυστερήσε στην αντιμετώπιση της κρίσης – αλλά αν σκεφθείς τι έλεγαν και τι έκαναν άλλοι τότε, ο Γιώργος Παπακωνσταντίνου είναι απολύτως δικαιωμένος.

Και να τώρα τα δύο ινδάλματά μου εξευτελισμένα, ντροπασμένα, να περιμένουν τα χειρότερα – μαζί τους ντροπασμένους και εγώ. Να πίσω μιά-μια τις οελίδες σου, να διορθώσω αυτά που έγραφα; Δεν έχει νόημα, ακόμη και αν αλλάξουν οι οελίδες, τα κομμάτια του εαυτού μου που έχω αφήσει σε εκείνες τις καταστάσεις, τότε που ήσαν υπουργοί και τους θαύμαζα, θα είναι εκεί για πάντα. Μεγάλη η ικανοποίηση τότε, μεγάλη η πίκρα σήμερα.
Κρίμα, κρίμα, κρίμα...

Περιμένοντας το γκέλ

Ο ήλιος προσπέρασε το θερινό ηλιοστάσιο, η χώρα παραμένει στο μηνιμόνιο – αλλά και στο ευρώ. Χριστούγεννα, κάλαντα, καλικαντζαράκια, Προποχρονιά, μελομακάρονα, άπειρα μελομακάρονα, δύο κλά μου έχει συκοφαντήσει η κατάσταση μαζί τους μαζί με τις στιγμές ευτυχίας που ζήσαμε – κάπως σαν τη χαρά και την ντροπή που μου έδωσαν οι δύο πολιτικοί.

Τα προγνωστικά είναι άσχημα: ενάνι ύφεση 4%-5%, η ανεργία θα φθάσει κοντά στο 28%, οι συντάξεις θα μειωθούν άλλο ένα 10%-20%, οι μισθοί θα μειωθούν λόγω της φορολογίας, πολύτεκνοι θα χάσουν επιδόματα, και άλλα μαγαζιά θα κλείσουν, αυτά μιάς λένε οι ολιονοοικονομολόγοι.

Αλλά εγώ είμαι αισιόδοξος: πιστεύω ότι όταν εκλείψει ο φόβος της εξόδου από το ευρώ, το έδαφος θα σταθεροποιηθεί και η οικονομία θα κάνει γκέλ πάνω του. Πέρα από τα είκοσι τόσα δισεκατομμύρια που θα μας στείλουν οι τοκογλόφοι δανειστές με επιτόκιο 0,75%, 80 - 100 δια. ευρώ έχουν φύγει στο εξωτερικό: κάποια είναι κερδοσκοπικά, τα περισσότερα είναι φοβηθέντα, μήπως εξαφανιστούν οι αποταμιεύσεις μιας ζωής, να διαφυλαχθούν τα εφάραξα, να εξασφαλιστούν οι σπουδές των παιδιών.

Όσο ο φόβος απομακρύνεται, τόσο τα χρήματα αυτά θα τα φέρνουν πίσω, άλλος για να επισκευάσει το σπίτι του, άλλος για να αγοράσει εμπροχέματα, άλλος για να αγοράσει και πόσο έχουν υπολογίσει αυτή την επιστροφή στις εκτιμήσεις για την ύφεση. Όσο μεγαλύτερη η εμπιστοσύνη, τόσο περισσότερο χρήμα θα κυκλοφορήσει στην οικονομία, τόσο μικρότερη θα είναι η ύφεση και η ανεργία – και άρχισαν οι προβλέψεις ότι οι τουρίστες θα είναι πολύ περισσότεροι εφέτος, περισσότερο χρήμα και από εκεί.

● Ο κίνδυνος είναι ίδιος από την αρχή: πολιτικός. Να μην μπορεί η κυβέρνηση να ηγήσει τις δεσμεύσεις που έχει αναλάβει, να πέσει. Όλα θα τυναχθούν στον αέρα τότε.

Μου φαίνεται ότι ο Αντώνης Σαμαράς είναι ο πολιτικός για τον οποίο έχω γράψει τα χειρότερα λόγια στις οελίδες σου, ημερολόγιό μου. Και να που τώρα εύχομαι να με διαψέσει, όπως με διέψευσε Παπαντωνίου – Παπακωνσταντίνου – κάτι που απευχόμουν.

● Ευχές, ελπίδες, διαψεύσεις, επιβεβαιώσεις, έτσι κυλά η ζωή μας, αυτά τα κομμάτια του εαυτού μας αφήνουμε πίσω μας.

Ας είναι το 2013 δημιουργικό, με υγεία, με τύχη και επιτυχίες, με χαρές πολλές και λίπες λίγες, με επιβεβαιώσεις από αυτούς που αγαπάμε και διαψεύσεις από αυτούς που δεν χουεύουμε.

Διόδωρος Κυψελιώτης

ΓΡΑΜΜΑΤΟ ΚΙΣΩΤΙΟ
diodorus@tovima.gr

Οι βουλευτές και οι πρωτοκλασάτοι που πάλι ποτέ κινήματος συνεισέφεραν στην πληρωμή των εργατοπαλλήλων του – επιτέλους, το ΠΑΣΟΚ έφθασε στο στάδιο της σοσιαλιστικής ωριμότητάς του
Γ.Κ.@otenet.gr

Καλοφύτευτα, αλλά σου εύχομαι να μην αποδεχτούν τα σμέουρα σημάδι έσχατης κατάντιας μιας ρηγαμμένης χώρας, όπως στον γερο-Φτωχούλη, στο «Παραμύθι χωρίς όνομα», που μοιρολόγούσε: «Ερημώθηκε το χωριό, μας κλέβουν ό,τι βρίσκεται στα περιβόλια... Μου κλέψανε το μόνο πράμα που είχε σπομένει, τα λίγα δροσερά σμέουρα που ωριμάζανε αγάλη-αγάλη στη σεουριά μου...». Καλή χρονιά!

Γ. Κατούρας,
Θεσσαλονίκη

Ο Γιάννος Παπαντωνίου δεν ήταν που προέτρεπε όλους να επενδύσουν στη Σοφοκλέους; Αυτός δεν είπα και εκείνο το περίφημο: «Το Χρηματιστήριο ψηφίζει ΠΑΣΟΚ». Η σύζυγός του όμως, σε αντίθεση με εκατομμύρια άλλους χαμένους, δεν τον άκουσε. Προτίμησε (όπως προκύπτει από τη λίστα Λαγκάρν) την ασφάλεια της Ελβετίας.
N. Κτιστάκης,
@gmail.com

Αφού η καταστροφή του κόμμου δεν έγινε την 21.12.2012, μήπως βολέψει να γίνει στις 31.13.2013; Περιμένοντας την για μία ακόμα φορά, ευτυχώς όπως σε είναι το 2013.
Κώστας Κώστας,
@yahoo.gr

Αγαπήστε μας Διόδωρε, μετά το τελευταίο ημερολόγιό σου θα μοληθήκαμε για αγαθιές κοντολέες. Ελπίζουμε να βρούμε και την κοσιά γιατί η προηγούμενη κοντολέα μας μαράζωσε, προφανώς από την έλλειψη ερωτικών συντρόφου.
Αναγνωστάς από τη Μυτιλήνη

Να περιμένουμε τα νέα Motorcycle Diaries του νέου Τσε από την περιδιάβαση του στη Λατινική Αμερική. Καλή χρονιά.
Kat, @btinternet.com

Σαν «επιστήμονας του Μεσοίωνα» δήλωσε ότι αισθάνεται ο Αλέξης Τσίπρας. Αν εννοεί σαν αυτούς τους ταρλατάνους, απάτενες αληθινές που «κατεχόν» τη Λυδία λίθο, τέτοια αυτοκριτική ούτε επι συντρόφου Στάλιν δεν θα την έκανε.
Δημήτριος Τσεχίας



Η εφορία «κουρεύει»

2 εκατ. φορολογούμενοι θα δουν τα εισοδήματά τους να μειώνονται ξανά, καθώς

Του ΓΙΩΡΓΟΥ ΚΟΥΡΟΥ
g.kouros@realnews.gr

ΠΡΩΤΟΧΡΟΝΙΑΤΙΚΟΣ «ΜΠΟΝΑΜΑΣ» αξίας 2,5 δισ. ευρώ από το οικονομικό επιτελείο σε περίπου έξι εκατομμύρια φορολογούμενους για το 2013!

Το νέο έτος κάνει «ποδαρικό» όχι με χαρμόσινα νέα, πέρα από τις αόριστες ευχές για ανάκαμψη, αλλά με εφιαλτικές προβλέψεις για την ύφεση και την ανεργία, καθώς και με ένα φοροεπιστραφικό νομοσχέδιο που θα ελαφρύνει -κατά πολύ μάλιστα- τις τσέπες μισθωτών, συνταξιούχων, ελεύθερων επαγγελματιών και επιτηδευματιών, ενώ θα στερήσει από τις επιχειρήσεις τις όποιες επενδυτικές πρωτοβουλίες.

Οι νέες φορολογικές ρυθμίσεις που θα ισχύσουν από την 1η Ιανουαρίου 2013 φέρνουν έξτρα φόρους στους περισσότερους φορολογούμενους. Περίπου 1.000.000 μισθωτοί και συνταξιούχοι χωρίς προστατευόμενα τέκνα και με εισοδήματα πάνω από 23.000 ευρώ και άλλο 1.000.000 μισθωτοί με 1 ή περισσότερα τέκνα και επίσης εισοδήματα πάνω από 9.000 ευρώ θα κληθούν να πληρώσουν αυξημένους φόρους, λόγω της κατάργησης του βασικού αφορολόγητου των 5.000 και των ηρόσθετων αφορολόγητων ορίων για τα προστατευόμενα τέκνα που προβλέπει το νέο νομοσχέδιο.

Όλοι δε οι μισθωτοί και συνταξιούχοι θα δουν τα μηνιαία τους εισοδήματα να μειώνονται ακόμη περισσότερο, αφού μόνο η αλλαγή της φορολογικής κλίμακας θα αυξήσει την παρακράτηση φόρου από 3% έως και 185%!

Είναι χαρακτηριστικό ότι όσοι έχουν παιδιά θα δουν από τον Ιανουάριο τις μηνιαίες αποδοχές τους να μειώνονται σημαντικά εφόσον το οικογενειακό τους εισόδημα υπερβαίνει σε ετήσια βάση τα 9.000 ευρώ, ενώ εάν δεν έχουν παιδιά οι μειώσεις λόγω της νέας κλίμακας παρακράτησης ξεκινούν από τα 23.000 ευρώ και άνω.

Από την άλλη πλευρά, οι αλλαγές στη φορολογία φέρνουν ηρόσθετους φόρους σε ελεύθερους επαγγελματίες και μικρομεσαίες επιχειρήσεις με ετήσια εισοδήματα μέχρι 55.000 ευρώ, αύξηση της φορολογικής επιβάρυνσης για τις ομόρρυθμες και ετερόρρυθμες εταιρείες, αλλά και για τις ανώνυμες εταιρείες και ΕΠΕ οι οποίες επανεπενδύουν τα κέρδη τους. Θα πρέπει να αναφερθεί ότι τα τεκμήρια διαβίωσης παραμένουν τα ίδια, ενώ καταργούνται οι περισσότερες φοροαπαλλαγές, αφού διατηρούνται μόνο οι εκπτώσεις φόρου για νοσήλια, ιατρικά έξοδα, δωρεές και διατροφή από τον ένα σύζυγο στον άλλο.

Όσον αφορά το μέτρο των αποδείξεων, τελικά θα διατηρηθεί και το 2013 και έτσι οι φορολογούμενοι θα πρέπει να συγκεντρώνουν αποδείξεις που θα αντιστοιχούν στο 25% του εισοδήματός τους για πάρονο την έκπτωση φόρου των 2.100 ευρώ που προβλέπεται για όλα τα εισοδήματα. Βέβαια, για την αξία των αποδείξεων που θα λείπει από τους φορολογούμενους θα επιβάλλεται ηρόσθετος φόρος ύψους 22% επί της αξίας. Δηλαδή εάν ένας φορολογούμενος έχει εισόδημα 10.000 ευρώ θα πρέπει να συγκεντρώσει αποδείξεις ύψους 2.500 ευρώ, εάν όμως συγκεντρώσει 2.400 ευρώ σε αποδείξεις θα «τμηρωθεί» με ηρόσθετο φόρο 22 ευρώ.

Ο νέος φορολογικός «κάρτης» του 2013 περιλαμβάνει πολλές «ειδικές διαδρομές» για όλους τους φορολογούμενους.



Μισθωτοί - συνταξιούχοι

Στην τσιμπίδα της εφορίας και οι πολύτεκνοι

ΜΕ ΤΡΕΙΣ ΣΥΝΤΕΛΕΣΤΕΣ θα φορολογείται το εισόδημα μισθωτών και συνταξιούχων, από οκτώ μέχρι σήμερα, καθώς θεσπίζεται συντελεστής 22% για εισοδήματα μέχρι 25.000 ευρώ, 32% για εισοδήματα μέχρι 42.000 ευρώ και 42% για υψηλότερα εισοδήματα. Με τις νέες ρυθμίσεις επιβαρύνσεις προκύπτουν:

- 1 για τις οικογένειες με ένα παιδί και οικογενειακό εισόδημα άνω των 23.000 ευρώ
- 2 για οικογένειες με δύο παιδιά και εισόδημα άνω των 22.000 ευρώ
- 3 για οικογένειες με τρία παιδιά και οικογενειακό εισόδημα άνω των 21.000 ευρώ.

Επιβαρύνσεις οι οποίες προέρχονται μόνο από την κατάργηση του αφορολόγητου ορίου για τα παιδιά και χωρίς να ληφθεί υπόψη η κατάργηση των φοροαπαλλαγών. Το αφορολόγητο για τα παιδιά, πάντως, αντικαθίσταται από το ενιαίο επίδομα στήριξης τέκνων, που καθορίζεται σε 40 ευρώ ανά μήνα για κάθε εξαρτώμενο τέκνο. Ταυτόχρονα, θεσπίζεται αποκλειστικά για τα εξαρτώμενα τέκνα από το τρίτο τέκνο και πάνω ειδικό επίδομα τριτέκνων και πολυτέκνων, το οποίο ορίζεται σε 500 ευρώ κατ' έτος για κάθε τέκνο, εφόσον το οικογενειακό εισόδημα είναι μέχρι 45.000 ευρώ. Ο φόρος που θα προκύπτει με βάση την κλίμακα των μισθωτών και συνταξιούχων μειώνεται:

- α) Για εισόδημα μέχρι 21.000 ευρώ κατά 2.100 ευρώ. Εφόσον ο φόρος που προκύπτει είναι μικρότερος των 2.100 ευρώ, το ποσό μείωσης περιορίζεται στο ποσό του φόρου.
- β) Για εισόδημα πάνω από 21.000 ευρώ το ποσό μείωσης περιορίζεται κατά 100 ευρώ ανά 1.000 ευρώ εισοδήματος και μέχρι εξαντλήσεως του ποσού των 2.100 ευρώ, για εισοδήματα άνω των 42.000 ευρώ.

Το ποσό του φόρου που προκύπτει για τους μισθωτούς και συνταξιούχους μειώνεται κατά ποσοστό 10% για τις ιατρικές δαπάνες και το επίδομα διατροφής.



ΚΛΙΜΑΚΑ ΜΙΣΘΩΤΩΝ - ΣΥΝΤΑΞΙΟΥΧΩΝ

ΚΛΙΜΑΚΙΟ ΕΙΣΟΔΗΜΑΤΟΣ*	ΦΟΡΟΛΟΓΙΚΟΣ ΣΥΝΤΕΛΕΣΤΗΣ %	ΦΟΡΟΣ ΚΛΙΜΑΚΙΟΥ*	ΣΥΝΟΛΟ	
			Εισοδήματος*	Φόρου*
25.000	22%	5.500	25.000	5.500
17.000	32%	5.440	42.000	10.940
Υπερβάλλον	42%			

ΚΛΙΜΑΚΑ ΜΗ ΜΙΣΘΩΤΩΝ

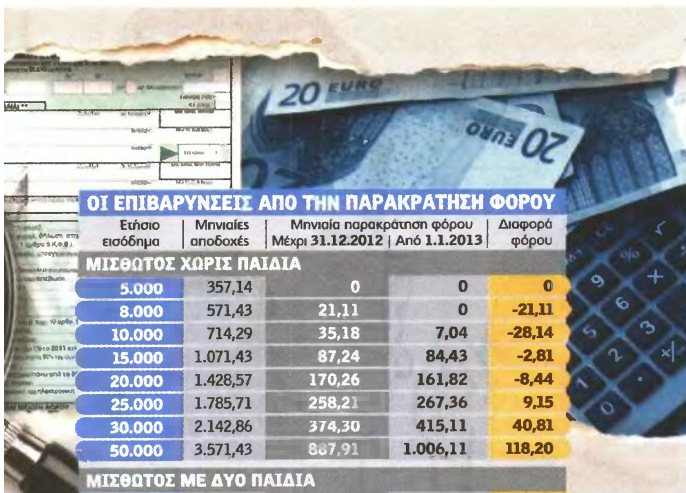
ΚΛΙΜΑΚΙΟ ΕΙΣΟΔΗΜΑΤΟΣ*	ΦΟΡΟΛΟΓΙΚΟΣ ΣΥΝΤΕΛΕΣΤΗΣ %	ΦΟΡΟΣ ΚΛΙΜΑΚΙΟΥ*	ΣΥΝΟΛΟ	
			Εισοδήματος*	Φόρου*
50.000	26%	13.000	50.000	13.000
Υπερβάλλον	33%			

* ευρώ



μισθούς και συντάξεις

η αλλαγή της φορολογικής κλίμακας θα αυξήσει την παρακράτηση φόρου από 3% έως και 185%



ΟΙ ΕΠΙΒΑΡΥΝΣΕΙΣ ΑΠΟ ΤΗΝ ΠΑΡΑΚΡΑΤΗΣΗ ΦΟΡΟΥ

Ετήσιο εισόδημα | Μηνιαίες αποδοχές | Μηνιαία παρακράτηση φόρου Μέχρι 31.12.2012 | Από 1.1.2013 | Διαφορά φόρου

ΜΙΣΘΩΤΟΣ ΧΩΡΙΣ ΠΑΙΔΙΑ

5.000	357,14	0	0	0
8.000	571,43	21,11	0	-21,11
10.000	714,29	35,18	7,04	-28,14
15.000	1.071,43	87,24	84,43	-2,81
20.000	1.428,57	170,26	161,82	-8,44
25.000	1.785,71	258,21	267,36	9,15
30.000	2.142,86	374,30	415,11	40,81
50.000	3.571,43	887,91	1.006,11	118,20

ΜΙΣΘΩΤΟΣ ΜΕ ΔΥΟ ΠΑΙΔΙΑ

5.000	357,14	0	0	0
10.000	714,29	7,04	7,04	0
12.000	857,14	21,11	37,99	16,89
15.000	1.071,43	59,10	84,43	25,33
20.000	1.428,57	142,12	161,82	19,70
30.000	2.142,86	346,16	415,11	68,95
40.000	2.857,14	492,41	710,61	118,20
50.000	3.571,43	859,76	1.006,11	146,34

ΜΙΣΘΩΤΟΣ ΜΕ ΤΡΙΑ ΠΑΙΔΙΑ

5.000	357,14	0	0	0
8.000	571,43	0	0	0
10.000	714,29	0	7,04	7,04
15.000	1.071,43	37,99	84,43	46,44
20.000	1.428,57	121,01	161,82	40,81
25.000	1.785,71	208,96	267,36	58,40
30.000	2.142,86	325,05	415,11	90,06
50.000	3.571,43	838,66	1.006,11	167,45



2,5 ΔΙΣ. ευρώ θα καταβήθουν σε φόρους 6 εκατομμύρια φορολογούμενοι το 2013, οι οποίοι θα δουν τη νέα χρονιά να συρρικνώνονται ακόμη περισσότερο τα εισοδήματά τους

→ ΦΟΡΟΣ ΠΟΛΥΤΕΛΕΙΑΣ - ΑΠΟΣΥΡΣΗ

Θεσπίζεται φόρος πολυτελείας μεταχειρισμένων αυτοκινήτων, ενώ παρατείνεται η προθεσμία τελεντισμού και καταβολής των φορολογικών επιβαρύνσεων των οχημάτων στο πλαίσιο του καθεστώτος της απόσυρσης, για λόγους ενίσχυσης της αγοράς του αυτοκινήτου. Θα πρέπει να αναφερθεί ότι με βάση τις διατάξεις του φορολογικού νομοσχεδίου καταργείται η διαδικασία περαιοίσης, ενώ γίνεται υποχρεωτική η υποβολή φορολογικής δήλωσης από όλους τους φορολογούμενους άνω των 18 ετών.

→ ΤΕΛΟΣ ΕΠΙΤΗΔΕΥΜΑΤΟΣ

Το τέλος επιτηδεύματος αυξάνεται για τους αυτοαπασχολούμενους από 500 σε 650 ευρώ, ενώ για τις εταιρείες αυξάνεται από 500 σε 1.000 ευρώ για την κύρια επαγγελματική εγκατάσταση και από 300 σε 600 ευρώ για κάθε υποκατάστημα. Οι αυξήσεις στα ποσά του τέλους επιτηδεύματος θα ισχύσουν αναδρομικά για τη χρήση του 2012, δηλαδή τα αυξημένα ποσά θα καταβληθούν το 2013.

→ ΝΑΥΤΙΚΟΙ

Αυξάνονται οι συντελεστές αυτοτελούς φόρου που επιβάλλονται στους μισθούς τους οποίους αποκτούν οι αξιωματικοί και το κατώτερο πληρωμα του εμπορικού ναυτικού από την παροχή υπηρεσιών σε εμπορικά πλοία, από 6% σε 15% για τους αξιωματικούς και από 3% σε 10% για τους ανήκοντες στα κατώτερα πληρώματα.

→ ΑΓΡΟΤΕΣ

Τα καθαρά γεωργικά εισοδήματα θα φορολογούνται από το 2014 με 13% από το πρώτο ευρώ. Όλοι αγρότες θα υποχρεωθούν από το 2014 να τηρούν βιβλία εσόδων - εξόδων και να εκδίδουν τιμολόγια και αποδείξεις πώλησης αγαθών. Ειδικά για τη χρήση του 2013 (οικονομικό έτος 2014) οι αγρότες θα φορολογηθούν με την κλίμακα των μισθών.

Επιχειρήσεις

Φόρος 26% στα αδιανέμητα κέρδη και 10% στα μερίσματα

ΑΛΛΑΖΕΙ η φορολογία των κερδών για τις Α.Ε. και τις ΕΠ.Ε. αφού το νέο καθεστώς διαμορφώνεται ως εξής:

- 1. Τα αδιανέμητα κέρδη των εταιρειών φορολογούνται με συντελεστή 26%, από 20% που ισχύει σήμερα.
- 2. Στα μερίσματα (διανεμόμενα κέρδη) θα επιβάλλεται φόρος με συντελεστή 10%, από 25% που ανέρχεται σήμερα.

Αυτόντοπο είναι ότι οι Α.Ε. που δεν θα διανεμούν κέρδη καθώς σκοπεύουν να σχηματίσουν αποθεματικά για τη δημιουργία νέων επενδύσεων να επιβαρυνθούν υπέρμετρα, αφού αυξάνεται η φορολόγησή τους από το 20% στο 26%. Ταυτόχρονα, αυξάνεται και η φορολογία των κερδών των ομόρρυθμων και ετερόρρυθμων εταιρειών που τηρούν απλογραφικά βιβλία (πρώην β' κατηγορίας). Συγκεκριμένα, ο φόρος αυξάνεται από το 20% στο 26% για τα πρώτα 50.000 ευρώ των καθαρίων κερδών και στο 33% για τακόν επιπλέον ποσό κερδών πέραν των 50.000 ευρώ.

ΚΑΤΑΘΕΣΕΙΣ - ΜΕΤΟΧΕΣ

ΜΕ ΣΥΝΤΕΛΕΣΤΗ 15% θα φορολογούνται από το νέο έτος οι τόκοι των καταθέσεων. Στους τόκους που καταβάλλονται από φυσικά πρόσωπα στην αλλοδαπή ενεργείται παρακράτηση φόρου με συντελεστή 20% όταν δικαιούχος είναι φυσικό πρόσωπο και με συντελεστή 33% όταν είναι νομικό. Οι υπερεξίς που θα προκύπτουν από την πώληση εισηγμένων στο χρηματιστήριο μετοχών θα φορολογούνται από την 1η Απριλίου 2013 με συντελεστή 20%, ταυτόχρονα όμως οι πωλητές των μετοχών θα επιβαρύνονται και με τον φόρο 0,2% επί των χρηματιστηριακών συναλλαγών, ο οποίος θα εξακολουθήσει να ισχύει.

Ελεύθεροι επαγγελματίες

Κλιμακωτή φορολόγηση

ΤΑ ΚΑΘΑΡΑ εισοδήματα από ατομικές εμπορικές επιχειρήσεις, ατομικές επιχειρήσεις παροχής υπηρεσιών και ελευθέρια επαγγέλματα θα φορολογούνται κλιμακωτά με συντελεστές 26% μέχρι τα πρώτα 50.000 ευρώ και 33% για το τυχόν υπόλοιπο ποσό. Για τους νέους επιτηδεύματες, κατά τα τρία πρώτα έτη άσκησης της δραστηριότητάς τους θα ισχύει μειωμένος φόρος στο 13% για τα πρώτα 10.000 ευρώ του ετησίου εισοδήματος.

Το θετικό είναι ότι θα εκπέσουν στο σύνολό τους οι ασφαλιστικές εισφορές για τους ελεύθερους επαγγελματίες.

Οι εργαζόμενοι με «μπλοκάκια» θα φορολογούνται ως μισθωτοί και όχι ως επιτηδεύματες, εφόσον συντρέχουν σωρευτικά οι ακόλουθες προϋποθέσεις:

- 1. έχουν έγγραφη σύμβαση με τα φυσικά ή και νομικά πρόσωπα τα οποία λαμβάνουν τις υπηρεσίες τους και
- 2. τα φυσικά ή και νομικά πρόσωπα τα οποία λαμβάνουν τις υπηρεσίες δεν υπερβαίνουν τα τρία ή, εφόσον υπερβαίνουν τον αριθμό αυτό, ποσοστό 75% των ακαθάριστων εσόδων του εισοδήματος από ατομική επιχείρηση ή ελεύθερο επάγγελμα προέρχεται από ένα από τα φυσικά ή νομικά πρόσωπα που λαμβάνουν τις υπηρεσίες αυτές.

Οι φορολογούμενοι με «μπλοκάκια» δεν θα έχουν το δικαίωμα να καταχωρίζουν δαπάνες στα βιβλία τους και να μειώνουν το ακαθάριστο εισόδημά τους από την παροχή υπηρεσιών με την έκπτωση των συγκεκριμένων δαπανών.

