



# ΑΝΩΤΑΤΗ ΣΥΝΟΜΟΣΠΟΝΔΙΑ ΠΟΛΥΤΕΚΝΩΝ ΕΛΛΑΔΟΣ

Αθήνα, 12/10/2010

## ΑΝΑΛΥΣΗ ΔΗΜΟΓΡΑΦΙΚΩΝ ΣΤΟΙΧΕΙΩΝ ΚΑΙ ΠΡΟΤΑΣΕΙΣ ΓΙΑ ΑΝΤΙΜΕΤΩΠΙΣΗ ΤΟΥ ΑΔΙΕΞΟΔΟΥ

Εξ αφορμής της εορτής της: «**ημέρας της Πολύτεκνης οικογένειας**», που η Πολιτεία έχει θεσμοθετήσει να εορτάζεται την 1<sup>η</sup> Κυριακή του Νοεμβρίου και στα πλαίσια του εορτασμού της μνήμης των προστατών μας Αγίων Μαρτύρων Τερεντίου, Νεονίλλης και των επτά τέκνων τους ανακοινώνονται στοιχεία για την δημογραφική κατάσταση της χώρας, στοιχεία οικονομικής και δημογραφικής πολιτικής συγκριτικά με άλλα κράτη της Ευρώπης και του ΟΟΣΑ, καθώς και οι προτάσεις της ΑΣΠΕ για άμεση λήψη αποφάσεων από την Κυβέρνηση.

### ΜΕΡΟΣ Α΄

#### *ΑΝΑΛΥΣΗ ΔΗΜΟΓΡΑΦΙΚΩΝ ΣΤΟΙΧΕΙΩΝ ΚΑΙ ΕΡΕΥΝΩΝ ΓΙΑ ΤΗΝ ΕΛΛΗΝΙΚΗ ΟΙΚΟΓΕΝΕΙΑ*

#### Α. Η πληθυσμιακή συρρίκνωση της Ελλάδος

Σύμφωνα με στοιχεία της Eurostat<sup>1</sup> για το 2009, τα πληθυσμιακά στοιχεία για την Ελλάδα είναι πλήρως απογοητευτικά και έχουν ως εξής:

Πληθυσμός 1.1.2009	11.260.400
Γεννήσεις	120.700
Θάνατοι	110.800
Μεταναστευτική εισροή	35.900
Πληθυσμός 1.1.2010	11.306.200

Από τα ανωτέρω στοιχεία προκύπτει ότι οι γεννήσεις είναι περισσότερες από τους θανάτους μόνο κατά 9.900, συμπεριλαμβανομένων ημεδαπών και αλλοδαπών. Αν λάβει κανείς υπόψη ότι οι θάνατοι αφορούν σχεδόν αποκλειστικά ημεδαπούς, τότε είναι προφανές ότι ο γηγενής πληθυσμός συρρικνώνεται συνεχώς. Η διαφορά γεννήσεων – θανάτων στην Ελλάδα είναι μόνο το 27,5% της καθαρής μεταναστευτικής ροής μόνο για το 2009!

Την πενταετία 2004-2008 υπάρχει μια φυσική αύξηση του πληθυσμού κατά 22.088 «που οφείλεται αποκλειστικά στους αλλοδαπούς, δεδομένου ότι η υπεροχή των γεννήσεων από αλλοδαπές μητέρες έναντι των θανάτων των αλλοδαπών κατά 88.093 υπερκάλυψε την υπεροχή των θανάτων έναντι γεννήσεων Ελλήνων κατά 66.005 την περίοδο αυτή».<sup>2</sup>

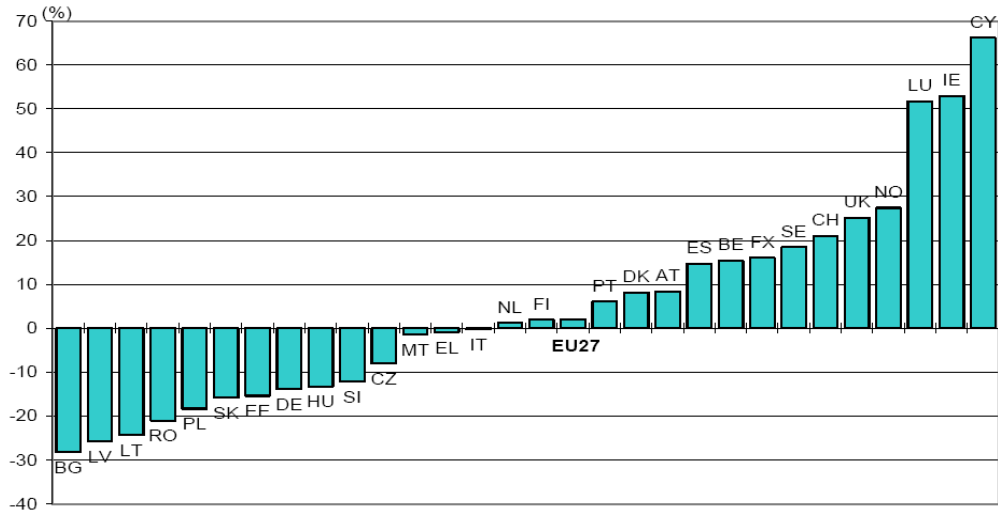
<sup>1</sup> Data on "Population statistics"

<http://epp.eurostat.ec.europa.eu/portal/page/portal/population/data/database>

<sup>2</sup> Μ. Δρεττάκη, «Στο σύνολο της χώρας και σε 45 νομούς μειώθηκε ο Ελληνικός πληθυσμός την πενταετία 2004-2008». Εφημερίδα ΕΞΙΠΡΕΣ, 31/01/2010.



Όπως φαίνεται και στο διάγραμμα που ακολουθεί, επίσης από στοιχεία της Ευρωπαϊκής Στατιστικής Υπηρεσίας<sup>3</sup>, η Ελλάδα ανήκει στις χώρες που θα συρρικνωθεί ο πληθυσμός της το 2060, περίπου 3% σε σχέση με τα στοιχεία του 2008.



Source: Eurostat, EUROPOP2008 convergence scenario

Στον επόμενο πίνακα<sup>4</sup> γίνεται εμφανής μία από τις σοβαρότερες αιτίες του ασφαλιστικού προβλήματος στην Ελλάδα.

Η χώρα βρίσκεται στη 16<sup>η</sup> θέση του πίνακα με βάση το ρυθμό γονιμότητας, κάτω από το μέσο όρο των 27 της Ευρωπαϊκής Ένωσης. Ενώ, συγκριτικά με τα άλλα κράτη, είναι στην 5<sup>η</sup> υψηλότερη θέση με βάση το προσδόκιμο ζωής του άνδρα και πολύ κοντά στον Ευρωπαϊκό μέσο όρο στο προσδόκιμο ζωής της γυναίκας. Αυτό δείχνει ξεκάθαρα μια χώρα που γερνάει με ταχείς ρυθμούς και προφανείς επιπτώσεις σε πολλούς οικονομικούς τομείς, όπως και στο ασφαλιστικό, σε συνδυασμό μάλιστα με το γεγονός ότι το 16,6% του πληθυσμού θα αφορά τους καταγεγραμμένους μετανάστες.

	Συνολικός ρυθμός γονιμότητας	Προσδόκιμο ζωής άνδρα	Προσδόκιμο ζωής γυναίκας	% πληθυσμού από μετανάστευση το 2060
Γαλλία	1.93	85.1	90.1	6.0
Ιρλανδία	1.88	85.2	89.2	12.7
Νορβηγία	1.88	85.2	89.2	11.4
Σουηδία	1.85	85.4	89.3	11.0
Δανία	1.85	84.3	88.4	6.5
Βρετανία	1.84	85.0	88.9	10.1
Φινλανδία	1.84	84.3	89.3	6.1
Βέλγιο	1.79	84.4	88.9	13.5
Ολλανδία	1.77	84.9	88.9	3.0
Λουξεμβούργο	1.72	84.5	88.5	25.4
<b>Μέσος όρος των 27</b>	<b>1.68</b>	<b>84.5</b>	<b>89.0</b>	<b>11.5</b>
Εσθονία	1.66	80.8	87.5	-0.1
Κύπρος	1.60	85.2	88.7	30.0

<sup>3</sup> Eurostat Website/Population and social conditions/population projections

<sup>4</sup> Eurostat, EUROPOP2008 convergence scenario



Ελβετία	1.59	85.8	89.9	19.1
<b>Ελλάδα</b>	<b>1.57</b>	<b>84.8</b>	<b>88.7</b>	<b>16.6</b>
Αυστρία	1.57	84.9	89.2	16.4
Ισπανία	1.56	84.9	89.6	22.2
Ιταλία	1.55	85.5	90.0	19.9
Μάλτα	1.55	84.3	88.6	12.3
Βουλγαρία	1.55	81.6	86.5	0.8
Πορτογαλία	1.54	84.1	88.8	20.5
Λετονία	1.54	80.5	86.8	-0.3
Λιθουανία	1.54	80.4	86.9	-0.2
Γερμανία	1.53	84.9	89.1	11.4
Ουγγαρία	1.53	81.9	87.3	11.4
Σλοβενία	1.52	83.7	88.8	10.7
Τσεχία	1.52	83.2	87.8	13.0
Ρουμανία	1.52	81.9	86.6	2.1
Πολωνία	1.49	82.5	88.0	1.7
Σλοβακία	1.47	82.0	87.4	5.6

Όμως, άλλοι Οργανισμοί όπως ο **ΟΗΕ**<sup>5</sup> δίνουν για την Ελλάδα δείκτη γονιμότητας **1,38**, ενώ, το **Population Reference Bureau**<sup>6</sup>, Διεθνής Ερευνητικός Οργανισμός που εδρεύει στην Washington, ο συνολικός ρυθμός γονιμότητας στην Ελλάδα είναι **1,4**.

Όποιο κι αν είναι το ακριβές ποσοστό, ο Dimiter Philipov, επικεφαλής της ομάδας ανάλυσης του Δημογραφικού Ινστιτούτου της Βιέννης στην Ακαδημία Επιστημών της Αυστρίας, σημειώνει ότι **ένα ποσοστό γονιμότητας του 1,4 ή του 1,5, είναι πολύ χαμηλό**, διότι σε αυτά τα επίπεδα ο αριθμός εισόδου στην αγορά εργασίας είναι υπερβολικά μικρός, γεγονός το οποίο καθιστά δύσκολη την υποστήριξη σε συνταξιούχους και παιδιά.

Όπως αναφέρει σε άρθρο του<sup>7</sup> το διεθνές ειδησεογραφικό πρακτορείο οικονομικών αναλύσεων Bloomberg, η μείωση του πληθυσμού επηρεάζει:

- α) την οικονομική ανάπτυξη μιας χώρας,
- β) την αγορά εργασίας,
- γ) τις συντάξεις, τους φόρους,
- δ) το σύστημα υγείας, ακόμη και
- ε) την αγορά κατοικίας, σύμφωνα με τα Ηνωμένα Έθνη. Αυτό επιβεβαιώνεται και από πρόσφατη μελέτη του Έλοντ Τάκατς της Τράπεζας Διεθνών Διακανονισμών γύρω από την αλληλεπίδραση ανάμεσα στο δημογραφικό και τις τιμές των περιουσιακών στοιχείων, ο οποίος προβλέπει παρατεταμένη υποχώρηση των τιμών των κατοικιών και κατ' επέκταση και άλλων περιουσιακών στοιχείων, λόγω γήρανσης του πληθυσμού<sup>8</sup>.

<sup>5</sup> United Nations World Population Prospects: 2006 revision

<sup>6</sup> [www.prb.org](http://www.prb.org)

<sup>7</sup> Μεταφρασμένο στα Ελληνικά στην διεύθυνση <http://www.capital.gr/businessweek/articles.asp?id=1030980>

<sup>8</sup> Το δημογραφικό πρόβλημα βλάπτει σοβαρά και τις αγορές. The New York Times. Διαθέσιμο στη διεύθυνση: [http://news.kathimerini.gr/4dcgi/w\\_articles\\_economyagor\\_2\\_12/08/2010\\_411128](http://news.kathimerini.gr/4dcgi/w_articles_economyagor_2_12/08/2010_411128)



## Β. Η γήρανση του πληθυσμού

Η γήρανση του πληθυσμού τις τελευταίες δεκαετίες στην Ελλάδα αποτελεί δυστυχώς ένα συνεχές φαινόμενο, όπως φαίνεται και στον ακόλουθο πίνακα, ο οποίος δίνει στατιστικά στοιχεία ηλικιωμένων (>65 ετών) στις χώρες μέλη της Κοινότητας (απόλυτα μεγέθη και % επί του συνολικού πληθυσμού)<sup>9</sup>

Χώρες	1981-1982		1990-1991		2000	
	Πληθυσμός (000)	% ως προς το συνολικό πληθυσμό	Πληθυσμός (000)	% ως προς το συνολικό πληθυσμό	Πληθυσμός (000)	% ως προς το συνολικό πληθυσμό
Γερμανία	9.605,7	15,6	9.614,1	15,3	13.067,5	15,8
Γαλλία	7.280,9	13,4	8.045,7	14,2	9.422,8	15,9
Ιταλία	7.485,1	13,6	8.335,7	14,5	10.370,5	18,0
Ολλανδία	1.653,2	11,6	1.933,2	12,9	2.152,4	13,6
Βέλγιο	1.415,3	14,4	1.474,1	14,8	1.715,1	16,8
Λουξεμβούργο	49,5	13,6	50,7	13,4	62,2	14,3
Ην. Βασίλειο	8.163,2	14,8	8.970,8	15,6	9.301,7	15,6
Ιρλανδία	368,9	10,7	397,1	11,3	423,5	11,2
Δανία	741,5	14,5	802,1	15,6	790,4	14,8
<b>Ελλάδα</b>	<b>1.238,1</b>	<b>12,7</b>	<b>1.399,4</b>	<b>13,9</b>	<b>1.818,0</b>	<b>17,2</b>
Ισπανία	4.236,7	11,2	5.280,1	13,5	6.589,9	16,7
Πορτογαλία	1.125,5	11,5	1.358,8	13,1	1.533,8	15,3
Φιλανδία		11,9	673,0	13,5	767,2	14,8
Αυστρία		15,5	1.178,7	14,9	1.254,9	15,5
Σουηδία		16,2	1.526,2	17,8	1.532,6	17,3

Από τον πίνακα αυτόν προκύπτει ότι το 2000 η Ελλάδα ήταν η τρίτη (3) περισσότερο γηρασμένη χώρα στην Ευρώπη:

	Χώρες Ε.Ε.	% ηλικιωμένων (2000)
1	Ιταλία	18,0
2	Σουηδία	17,3
<b>3</b>	<b>Ελλάδα</b>	<b>17,2</b>
4	Βέλγιο	16,8
5	Ισπανία	16,7
6	Γαλλία	15,9
7	Γερμανία	15,8
8	Ην. Βασίλειο	15,6
9	Αυστρία	15,5
10	Πορτογαλία	15,3
11	Δανία	14,8
12	Φιλανδία	14,8
13	Λουξεμβούργο	14,3
14	Ολλανδία	13,6

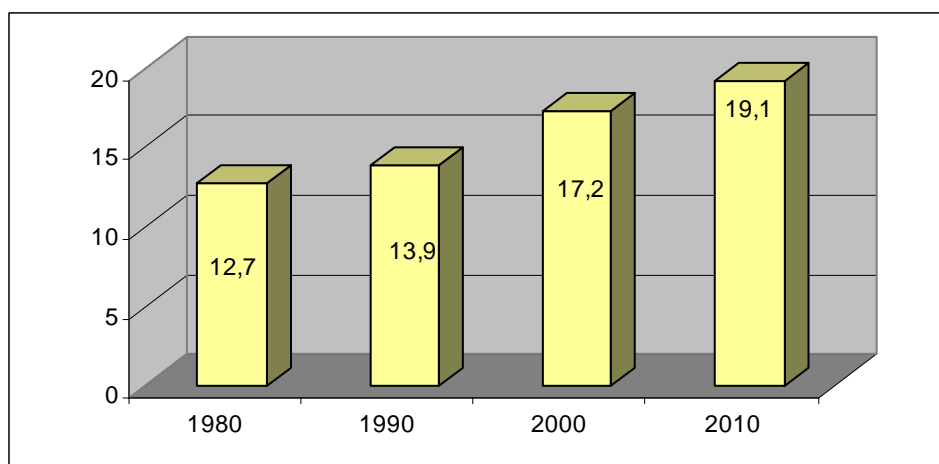
<sup>9</sup> Δημογραφική γήρανση στη μεταπολεμική Ελλάδα. Βύρων Κοτζαμάνης. Εργαστήριο Δημογραφικών και Κοινωνικών Αναλύσεων. Πανεπιστήμιο Θεσσαλίας.



15	Ιρλανδία	11,2
----	----------	------

Όπως αναφέρει ο Carl Haub, ανώτερος δημογράφος στο Population Reference Bureau, σε παγκόσμιο επίπεδο, έως το 2050, οι ηλικιωμένοι θα είναι περισσότεροι από τους νέους για πρώτη φορά στην ιστορία, και αυτή η ανισορροπία θα σπείρει τον όλεθρο στο ασφαλιστικό σύστημα καθιστώντας δύσκολη τη στήριξη των συνταξιούχων και των ηλικιωμένων. Κάτι που η ΑΣΠΕ επισημαίνει για την Ελλάδα εδώ και πολλά χρόνια, καθώς το 2060, η αναλογία εργαζομένων συνταξιούχων θα είναι ένας προς έναν !

Το γράφημα δείχνει την συνεχώς αυξανόμενη τάση της γήρανσης του πληθυσμού της Ελλάδας:



Γράφημα: ποσοστό ηλικιωμένων (άνω των 65 ετών) ανά δεκαετία στην Ελλάδα.

Ήδη με τα πρόσφατα στοιχεία, **η Ελλάδα είναι η δεύτερη (2<sup>η</sup>) πιο γερασμένη χώρα στην Ευρώπη** μετά την Ιταλία. Και τα δεδομένα βαίνουν προς το χειρότερο συνεχώς. Σε κάθε δεκαετία το % των ηλικιωμένων αυξάνεται ως ακολούθως:

Δεκαετία	Ηλικιωμένοι ως % του πληθυσμού	Ρυθμός αύξησης ηλικιωμένων ανά 10-ετία
1980	12,7	
1990	13,9	9,45%
2000	17,2	23,74%
2010	19,1 <sup>10</sup>	11,05%

Δεν είναι μόνο οι ηλικιωμένοι που αυξάνονται με πολύ γρήγορους ρυθμούς. Σε συνδυασμό με τη μεγάλη μείωση των παιδιών όπως φαίνεται στον πιο κάτω πίνακα, δημιουργούνται προϋποθέσεις δημογραφικής κατάρρευσης.

<sup>10</sup> [http://en.wikipedia.org/wiki/Demographics\\_of\\_Greece](http://en.wikipedia.org/wiki/Demographics_of_Greece)



Συγκεκριμένα, τα τελευταία 30 χρόνια τα παιδιά μειώνονται δραματικά<sup>11</sup>: από 25,4% (1971) σε 15,2% (2001), ενώ οι ηλικιωμένοι αυξάνονται από 10,9% (1971) σε 16,7 (2001) !

Ηλικία Ομάδα	1971		1981		1991		2001	
	Πληθυσμός	%	Πληθυσμός	%	Πληθυσμός	%	Πληθυσμός	%
<b>ΠΑΙΔΙΑ</b>								
0-14	2,223,904	25.4	2,307,297	23.7	1,974,867	19.2	1,664,085	15.2
<b>ΕΡΓΑΣΙΑΚΑ ΕΝΕΡΓΟΣ ΠΛΗΘΥΣΜΟΣ</b>								
15-64	5,587,352	63.7	6,192,751	63.6	6,880,681	67.1	7,468,395	68.1
<b>3<sup>η</sup> ΗΛΙΚΙΑ:</b>								
65+	957,116	10.9	1,239,541	12.7	1,404,352	13.7	1,831,540	16.7
<b>Total</b>	8,768,372		9,739,589		10,259,900		10,964,020	

### Γ. Δημογραφική πολιτική

Αναφορικά με τις δημογραφικές πολιτικές που ασκούνται στην Ελλάδα, ο απολογισμός είναι από πολύ φτωχός έως ανύπαρκτος.

Σύμφωνα με στοιχεία της Ευρωπαϊκής Επιτροπής<sup>12</sup>, ένα μικρό ποσοστό του ΑΕΠ κατευθύνεται σε βοηθήματα για το παιδί και την οικογένεια. Συγκεκριμένα, στην Ελλάδα το ποσοστό είναι 1,5% του ΑΕΠ ενώ ο Ευρωπαϊκός μέσος όρος βρίσκεται στο 2,1%.

Η Ελλάδα επίσης αντιμετωπίζει την πρόκληση της παιδικής φτώχειας, όπως αναφέρει το κείμενο της Ευρωπαϊκής Επιτροπής. Σύμφωνα με στοιχεία της Eurostat το 2007, το 23% των παιδιών στην Ελλάδα βρίσκονταν στο όριο του κινδύνου φτώχειας και κοινωνικού αποκλεισμού. Και ενώ το φετινό έτος 2010 έχει ορισθεί από την Ευρωπαϊκή Επιτροπή ως ορόσημο για το πόλεμο κατά της φτώχειας και του κοινωνικού αποκλεισμού και οι πολύτεκνες οικογένειες έχουν χαρακτηριστεί ως ευπαθής κοινωνική ομάδα, δεν είδαμε στη χώρα μας δράσεις, συγχρηματοδοτούμενες από τα Ευρωπαϊκά Ταμεία, για την απομάκρυνση τέτοιων κινδύνων για τις πολύτεκνες οικογένειες.

Ένα σημαντικό μέτρο κατά της ανεργίας των πολύτεκνων που αφορούσε στην πρόσληψή τους στην πρωτοβάθμια και δευτεροβάθμια εκπαίδευση και απέφερε στη χώρα περίπου 500 – 600 νέες γεννήσεις κάθε χρόνο, καταργήθηκε απερίσκεπτα. Η κατάργηση αυτή αναμένεται να έχει ορατές επιπτώσεις στον ρυθμό γονιμότητας και στα δημογραφικά στατιστικά γενικότερα από το 2011 και μετά.

<sup>11</sup> [http://en.wikipedia.org/wiki/Demographics\\_of\\_Greece](http://en.wikipedia.org/wiki/Demographics_of_Greece)

<sup>12</sup> Ευρωπαϊκή Συμμαχία για την Οικογένεια: ιστοσελίδα της ΓΔ Κοινωνικών θεμάτων και Απασχόλησης της Ευρωπαϊκής Επιτροπής.  
[http://ec.europa.eu/employment\\_social/emplweb/families/index.cfm?id=4&policyId=29&langId=en&countryId=7](http://ec.europa.eu/employment_social/emplweb/families/index.cfm?id=4&policyId=29&langId=en&countryId=7)



Από πλευράς υποδομών και υπηρεσιών, τα πράγματα δε δείχνουν να βελτιώνονται. Μόνο το 10% των παιδιών κάτω των τριών ετών και το 65% μεταξύ τριών και έξι ετών έχουν εγγραφεί σε βρεφονηπιακούς σταθμούς. Και τα δύο αυτά αριθμητικά στοιχεία είναι σημαντικά χαμηλότερα, όπως επισημαίνει η Ευρωπαϊκή Επιτροπή, από τους αντίστοιχους μέσους όρους στην Ευρώπη που ήταν 30% και 84% αντίστοιχα, το 2007, και υπολείπονται των «στόχων της Βαρκελώνης» για την προσφορά υπηρεσιών βρεφικής και παιδικής φροντίδας στην Ευρωπαϊκή Ένωση.

Στο άρθρο του Bloomberg<sup>13</sup> που προαναφέραμε, σημειώνεται ότι στη Γερμανία (ποσοστό γονιμότητας 1,3), η Κυβέρνηση δεσμεύτηκε να αυξήσει τον αριθμό των παιδικών σταθμών, ενώ αποφάσισε και τη διανομή επιδόματος ίσο με το 67% του εισοδήματος του γονιού στην περίπτωση που ο τελευταίος αποφασίσει να μείνει σπίτι για ένα χρόνο μετά τη γέννηση του παιδιού του. Είναι λοιπόν προφανές, ότι άλλα κράτη ασχολούνται με το δημογραφικό πρόβλημα και προσπαθούν να λάβουν μέτρα ανάσχεσης της μείωσης των γεννήσεων.

**Τέλος, το 2010 αποδείχθηκε μία ακόμη χρονιά με πλήρη έλλειψη δημογραφικής πολιτικής**, με το θέμα των γεννήσεων να απουσιάζει εντελώς από τις προτεραιότητες χάραξης πολιτικής από την Κυβέρνηση. Θα μπορούσε να ισχυρισθεί κανείς ότι στην τρέχουσα δημοσιονομική συγκυρία που βιώνουμε, η άσκηση δημογραφικής πολιτικής είναι περιττή πολυτέλεια. Όμως, ο Πρόεδρος του Ευρωπαϊκού Κοινοβουλίου Γέρτζι Μπούζεκ, στην επίσκεψή του στην Αθήνα φέτος τον Ιούνιο, τόνισε σε Βουλευτές μας: **«η επίλυση του δημογραφικού, ίσως είναι η βέλτιστη λύση στη οικονομική κρίση που περνάτε» !**

Δυστυχώς, η Κυβέρνηση επιμένει να διαβουλεύεται με τους κοινωνικούς εταίρους χωρίς την συμμετοχή της ΑΣΠΕ που θα έθετε τη διάσταση της δημογραφικής πολιτικής σε κάθε καίρια νομοθετική επιλογή. Τέτοιες επιλογές κοστίζουν πολύ ακριβά στη χώρα, ειδικά στη δύσκολη οικονομική συγκυρία που διέρχεται.

Η δημογραφική πολιτική πρέπει να αρχίσει από την αποκατάσταση σχέσεων συνεργασίας και διαβούλευσης της Κυβέρνησης με την ΑΣΠΕ, τη μεγαλύτερη και αρχαιότερη οικογενειακή Οργάνωση στην Ελλάδα, όπως συμβαίνει στα περισσότερα κράτη της Ευρώπης. Όταν η δημογραφική πολιτική και τα θέματα της οικογένειας απασχολούν πλέον την Ευρωπαϊκή Ένωση, παρότι δεν ανήκουν τυπικά στην αρμοδιότητά της, δεν είναι δυνατόν, στο 21<sup>ο</sup> αιώνα, στην Ελλάδα, να μη γίνεται διάλογος για δημογραφική πολιτική. Η αξιοπιστία της ΑΣΠΕ και οι εμπειρίες που αποκομίζει συμμετέχοντας και στις αντίστοιχες Ευρωπαϊκές Συνομοσπονδίες των Οικογενειακών και Πολυτεχνικών Οργανώσεων, εγγυώνται το επίπεδο και την αξία της συνεισφοράς της στη χάραξη δημογραφικής στρατηγικής και πολιτικών στήριξης της οικογένειας.-

<sup>13</sup> Μεταφρασμένο στα Ελληνικά στην διεύθυνση  
<http://www.capital.gr/businessweek/articles.asp?id=1030980>



## ΜΕΡΟΣ Β'

### ΠΑΡΕΜΒΑΣΕΙΣ ΚΑΙ ΠΡΟΤΑΣΕΙΣ ΓΙΑ ΤΗΝ ΑΝΤΙΜΕΤΩΠΙΣΗ ΤΟΥ ΔΗΜΟΓΡΑΦΙΚΟΥ ΑΙΙΕΞΟΛΟΥ

-Α-

#### Φορολογία Πολυτέκνων

##### Α1. ΦΟΡΟΛΟΓΙΑ ΕΙΣΟΔΗΜΑΤΟΣ

Ενώ έχει καθιερωθεί φορολογική απαλλαγή για όσους έχουν τρία προστατευόμενα τέκνα το ποσόν των 23.500 ευρώ, δηλαδή 8.000 ευρώ για κάθε παιδί, για τους πολυτέκνους που έχουν τέσσερα και άνω προστατευόμενα τέκνα χορηγείται απαλλαγή μόνο 2.000 ευρώ για το 4<sup>ο</sup> και καθένα επιπλέον προστατευόμενο τέκνο. Έτσι παραβιάζεται ασύστολα η Συνταγματική επιταγή του άρθρου 4 περί συνεισφοράς όλων των Ελλήνων στους φόρους με βάση τις δυνάμεις καθενός, και του άρθρου 21 για την ειδική φροντίδα που οφείλει του Κράτους στις Πολύτεκνες οικογένειες.

Στοιχειώδης αποκατάσταση της δικαιοσύνης επιβάλλει να χορηγείται φορολογική απαλλαγή και το 4<sup>ο</sup> και κάθε ένα προστατευόμενο τέκνο ύψους τουλάχιστον 8.000 ευρώ. Διαφορετικά, οι πολύτεκνες οικογένειες ωθούνται να ανήκουν στα όρια της φτώχειας και του κοινωνικού αποκλεισμού.

##### Α.2 ΑΜΕΣΟΙ ΦΟΡΟΙ: ΕΤΑΚ, ΗΜΙΥΠΑΙΘΡΙΟΙ ΧΩΡΟΙ, ΤΕΛΗ ΚΥΚΛΟΦΟΡΙΑΣ

**Είναι προκλητικό να καθιερώνεται αφορολόγητο ακίνητης περιουσίας το ποσό των 400.000 ευρώ για τον άγαμο και το ίδιο ακριβώς ποσό για τον πολύτεκνο με 4, 5 ή περισσότερα παιδιά!!!**

Είναι εξοργιστικό για τους ημιυπαίθριους χώρους να πληρώνουν το ίδιο ποσό ο άγαμος που τον έχει από λόγους πολυτέλειας και ο πολύτεκνος που εξ ανάγκης τον έχει για να στεγάζει κάποια από τα πολλά παιδιά του.

Είναι αδιανόητο, στα τέλη κυκλοφορίας των αυτοκινήτων να έχουν την ίδια φορολογική μεταχείριση για τα ίδια αυτοκίνητα, ο άγαμος με τον πολύτεκνο και να μην λαμβάνεται καμιά μέριμνα για τον πολύτεκνο που εξ ανάγκης αγοράζει αυτοκίνητο για να μπορεί να μετακινεί με ασφάλεια τα παιδιά του σε ένα, εξ ανάγκης, επταθέσιο αυτοκίνητο.

Η αποκατάσταση αυτής της απαράδεκτης, αντισυνταγματικής και άδικης αντιμετώπισης των πολυτέκνων επιβάλλεται να σταματήσει και έχει στοιχειώδες χρέος η Κυβέρνηση να καθιερώσει:

- αφορολόγητο όριο ακίνητης περιουσίας τουλάχιστον το τριπλάσιο του αφορολογήτου του αγάμου,
- για τους ημιυπαίθριους, απαλλαγή τουλάχιστον κατά 60% (τα 2/3),
- για τα τέλη κυκλοφορίας, απαλλαγή κατά 50%.





-Β-

### **Περιοχές μισθών και συντάξεων, λοιποί έμμεσοι φόροι**

Δεν μπορεί να έχουν την ίδια αντιμετώπιση οι πολύτεκνοι με τους αγάμους. Είναι εγκληματικό να γίνεται περικοπή ίδιου ακριβώς ποσού από τις κάθε είδους απολαβές (για μισθό ή σύνταξη ή επίδομα ή δώρα κ.λπ) στον πολύτεκνο και στον άγαμο!

Όταν μάλιστα, κάθε πολύτεκνη οικογένεια καταναλώνει τρόφιμα και είδη πρώτης ανάγκης σε ποσοστό αναλογικά μεγαλύτερο από τις μη πολύτεκνες οικογένειες, οπότε η αύξηση του ΦΠΑ σε 23% πλήττει ακόμη περισσότερο τους πολυτέκνους.

Επιβάλλεται λοιπόν τουλάχιστον η περικοπή που γίνεται στους πολυτέκνους να περιορισθεί στο 1/3 του ποσού που ισχύει για τον άγαμο.

-Γ-

### **Επαναφορά του μέτρου της προσλήψεως πολυτέκνων ως εκπαιδευτικών στην Α΄/θμια και Β΄/θμια εκπαίδευση**

Το μοναδικό ουσιαστικό μέτρο δημογραφικής πολιτικής που επέφερε 500 – 600 περισσότερες γεννήσεις κάθε χρόνο στην Ελλάδα, ήταν η πρόσληψη των πολυτέκνων χωρίς τις διαδικασίες του ΑΣΕΠ στην πρωτοβάθμια και δευτεροβάθμια εκπαίδευση.

Δυστυχώς, η Κυβέρνηση άκριτα, ουσιαστικώς κατήργησε το σπουδαίο αυτό μέτρο, χωρίς καν την τήρηση της μεταβατικής περιόδου της διατίας που υποσχέθηκαν,

Ζητούμε την άμεση επαναφορά σε ισχύ του σχετικού μέτρου, που μόνο οφέλη προσέφερε και δεν είχε καμιά επιβάρυνση στις δημόσιες δαπάνες.

Δείτε στο τέλος και το παράρτημα με τα στατιστικά στοιχεία της εκπαίδευσης.

-Δ-

### **Να ρυθμισθεί το θέμα της παρακράτησης των συνδρομών των υπολοίπων πολυτέκνων προς τα Σωματεία τους**

Με το άρθρο 16 του Ν. 3454/2006 ορίστηκε όπως η παρακράτηση των συνδρομών των πολυτέκνων προς τα Σωματεία τους γίνεται από τον ΟΓΑ, αλλά η ρύθμιση αυτή αφορά μόνον τους μισούς, δηλ. όσες οικογένειες λαμβάνουν **επίδομα**, ενώ οι άλλοι μισοί, που λαμβάνουν τη **σύνταξη**, πρέπει να μεταβαίνουν στα Σωματεία τους και να καταβάλουν τη συνδρομή τους για τρία χρόνια, αφού γι' αυτό το χρονικό διάστημα θεωρούν τις ταυτότητές τους, με αποτέλεσμα να διατυπώνονται έντονα παράπονα.

Επιβάλλεται άμεση νομοθετική ρύθμιση, ώστε να γίνεται παρακράτηση από τον ΟΓΑ και για όσους πολυτέκνους λαμβάνουν **σύνταξη**.



-Ε-

### **Χορήγηση προϊόντων παρέμβασης της ΕΕ σε όλες τις πολύτεκνες οικογένειες**

Το Υπουργείο Αγροτικής Ανάπτυξης και Τροφίμων, ουσιαστικώς έχει καταργήσει σήμερα τη διανομή των προϊόντων παρέμβασης Ε.Ε. στις πολύτεκνες οικογένειες, αφού ήδη έχει καθιερώσει ως προϋπόθεση για τη χορήγησή τους όρια εξαθλίωσης, δηλ. την ύπαρξη ετήσιου οικογενειακού εισοδήματος για μια πολύτεκνη οικογένεια με τέσσερα ανήλικα (προστατευόμενα) τέκνα το ποσόν των 15.000 ευρώ (!) προσαυξανόμενο για κάθε παιδί κατά 20% και για την σύζυγο 30%.

Θα πρέπει, το Υπουργείο Αγροτικής Ανάπτυξης και Τροφίμων, να αναπροσαρμόσει την πολιτική του και να καθιερώσει, για τη δωρεά διανομή τροφίμων στους Πολυτέκνους, ως προϋπόθεση τουλάχιστον το ίδιο ετήσιο οικογενειακό εισόδημα, με την προσαύξηση για το κάθε παιδί πέραν του 2<sup>ου</sup>, που προβλέπει το άρθρο 10 του Ν. 3220/2004 για τη χορήγηση του στεγαστικού επιδόματος, δηλαδή ετήσιο οικογενειακό εισόδημα 30.000 ευρώ, προσαυξανόμενο κατά 3.000 ευρώ για κάθε προστατευόμενο τέκνο από το 2ο και άνω και με δικαιολογητικό μόνο το εκκαθαριστικό σημείωμα της ΔΟΥ και το πιστοποιητικό πολυτεκνικής ιδιότητας.

-Στ-

### **Αύξηση του ποσού του πολυτεκνικού επιδόματος και της σύνταξης της πολύτεκνης μάνας και χορήγηση των αναδρομικών**

Είναι άμεση ανάγκη να υπάρξει σημαντική αύξηση στο ποσόν του επιδόματος και της σύνταξης που χορηγείται στην πολύτεκνη μητέρα, έτσι ώστε σύντομα να συγκλίνουν προς τον Ευρωπαϊκό μέσο όρο.

Οικογένεια με 4 παιδιά, μηνιαίο επίδομα:

- στην Ελλάδα (πολυτεκνικό) € 168
- Ευρώπη των 27 – μέσος όρος € 383
- Διαφορά από τον Ευρωπαϊκό μέσο όρο 56% !

Επίσης πρέπει οπωσδήποτε να ρυθμισθεί η χορήγηση των αναδρομικών, που δικαιούνται οι μητέρες στις οποίες είχε διακοπεί η καταβολή του επιδόματος ή της συντάξεως, μετά την έκδοση της υπ' αριθμ. 1095/2001 αποφάσεως του Συμβουλίου της Επικρατείας, που έκρινε αντισυνταγματική την διάταξη του άρθρου 39 του Ν. 2439/1997 με την οποία είχαν θεσπισθεί όρια εισοδήματος για την καταβολή τους και όχι ο ΟΓΑ να φθάνει τις υποθέσεις στο ΣτΕ για να ταλαιπωρούνται οι Πολύτεκνοι!

-Ζ-

### **Να χορηγείται η σύνταξη και στο χήρο πολύτεκνο πατέρα**

Να χορηγείται η πολυτεκνική σύνταξη και στο χήρο πολύτεκνο πατέρα, ύστερα μάλιστα από την έκδοση της υπ' αριθμ. 314/2007 αποφάσεως του Σ.τ.Ε (Ολομέλεια).



## Μέρος Γ΄

### ΜΕΤΡΑ ΜΕ ΟΙΚΟΝΟΜΙΚΟ ΚΟΣΤΟΣ ΓΙΑ ΤΗΝ ΑΜΒΛΥΝΣΗ ΤΟΥ ΔΗΜΟΓΡΑΦΙΚΟΥ ΠΡΟΒΛΗΜΑΤΟΣ

#### Για τα νέα ζευγάρια:

Να τους χορηγείται δάνειο για την απόκτηση στέγης στο ύψος της αγοραζόμενης ή αναγειρόμενης κατοικίας με τις εξής ειδικές προϋποθέσεις:

Με την απόκτηση του 2<sup>ου</sup> τέκνου τους να τους χαρίζεται το 1/3 των τόκων με την απόκτηση του 3<sup>ου</sup> να τους χαρίζονται οι τόκοι και με το 4<sup>ο</sup> τέκνο να τους χαρίζεται και το κεφάλαιο.

Έτσι θα ενθαρρυνθούν για την απόκτηση πολλών παιδιών.

#### Μηνιαίος μισθός για όσες μητέρες αποκτούν 4<sup>ο</sup> τέκνο

Κάθε μητέρα που θα αποκτά το 4<sup>ο</sup> τέκνο να θεωρείται οιονεί δημόσιος υπάλληλος με πρώτο μηνιαίο 735 ευρώ (250.000 δρχ.), με τις αυξήσεις, τα δώρα και το επίδομα αδειάς κ.λπ.

Η μητέρα, που ήδη εργάζεται, θα εγκαταλείψει την εργασία της και θα αναλάβει τη μέριμνα των παιδιών της.

Εννοείται ότι θα απαγορεύεται ρητώς η απασχόλησή της σε άλλες δραστηριότητες, η διαμονή των παιδιών σε κρατικούς ή ιδιωτικούς βρεφονηπιακούς σταθμούς και η λήψη οποιουδήποτε άλλου επιδόματος.

Για τη μητέρα που θέλει να εργάζεται και δε θα λαμβάνει τον παραπάνω μισθό, θα της καταβάλλονται τα έξοδα της φοιτήσεως των παιδιών στους κρατικούς ή ιδιωτικούς βρεφονηπιακούς σταθμούς.

#### **Δημιουργία Υπουργείου με επικεφαλής Υπουργό παρά τω Πρωθυπουργό με αρμοδιότητα τις Οικογενειακές Υποθέσεις.**

Ζητούμε από την Κυβέρνηση να δημιουργήσει θέση Υπουργού ή Υφυπουργού Οικογενειακών Υποθέσεων που θα αναφέρεται απευθείας στον Πρωθυπουργό, όπως συμβαίνει σε αρκετά Ευρωπαϊκά κράτη, με αρμοδιότητα τον έλεγχο κάθε νομοθετήματος ως προς την επίπτωσή του στην οικογένεια και στην δημογραφική πολιτική, καθώς και τον συντονισμό και την παρακολούθηση υλοποίησης των πολιτικών για την οικογένεια.

Για παράδειγμα, η Γερμανία διαθέτει Ομοσπονδιακό Υπουργείο για θέματα οικογένειας και παιδιού, όπου η Υπουργός είναι Ιατρός και μητέρα επτά (7) παιδιών.



Με συναδελφικούς χαιρετισμούς,  
Για την ΑΣΠΕ

Ο Πρόεδρος

Ο Γεν. Γραμματέας

Ο Διευθυντής

Βασίλειος Θεοτοκάτος

Εμμανουήλ Χρυσόγελος

Χαράλαμπος Παύλος

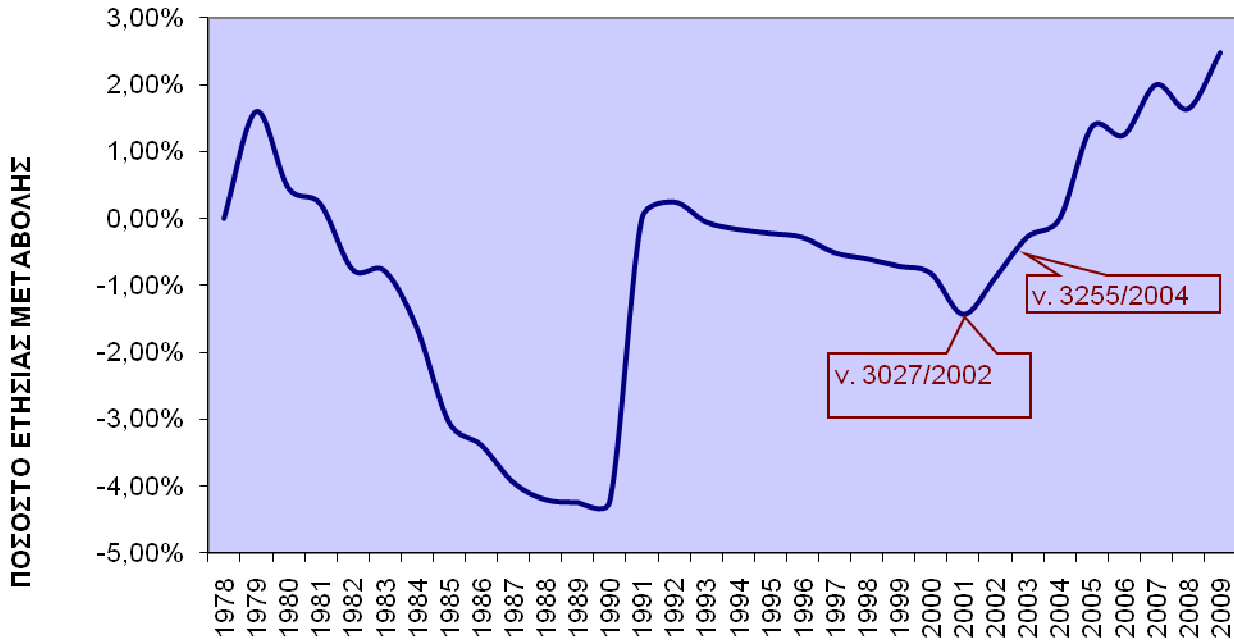
---

### **-Παράρτημα-**

#### **Στατιστικά στοιχεία της εκπαίδευσης**

Από τα παρακάτω διαγράμματα, που προέκυψαν από την επεξεργασία των στατιστικών στοιχείων που πήραμε από την [European Commission Eurostat](#) για την Ελλάδα, αποδεικνύεται, ότι η εφαρμογή των νόμων: 3027/2002 και 3255/2004 ήταν μέτρα προς την σωστή κατεύθυνση για την επίλυση του Δημογραφικού προβλήματος της χώρας. Οι νόμοι αυτοί ήταν αποτελεσματικοί, χωρίς κανένα κόστος για το δημόσιο και αποτελούσαν ισχυρό δημογραφικό κίνητρο.

### ΜΕΤΑΒΟΛΗ ΚΑΤ' ΕΤΟΣ ΑΡΙΘΜΟΥ ΠΑΙΔΙΩΝ ΕΩΣ 5 ΕΤΩΝ

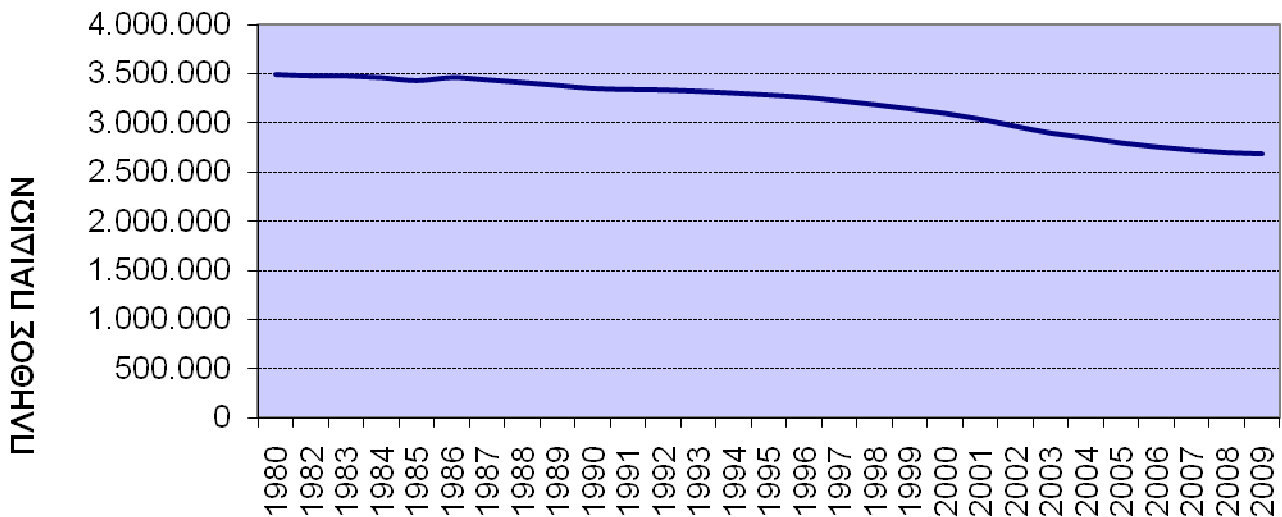


Πηγή: Eurostat

ΕΤΗ

ΔΙΑΓΡΑΜΜΑ 1

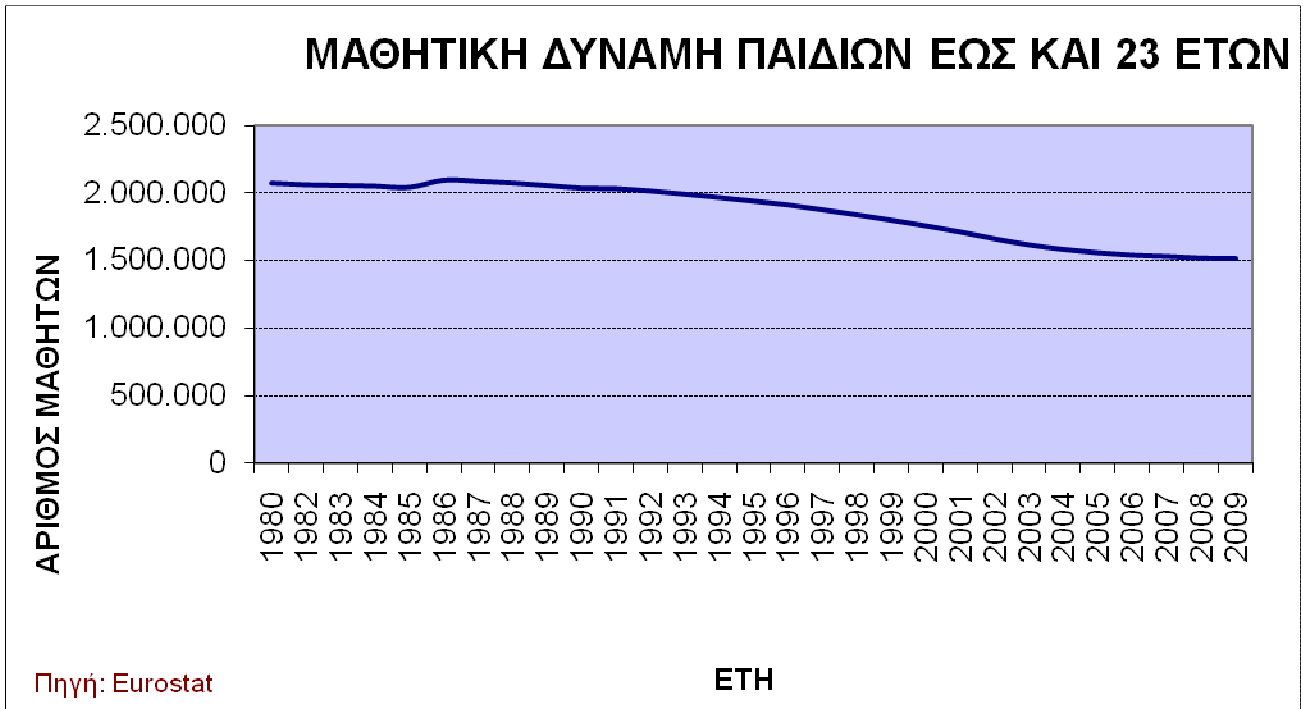
### ΑΡΙΘΜΟΣ ΠΑΙΔΙΩΝ ΕΩΣ ΚΑΙ 23 ΕΤΩΝ



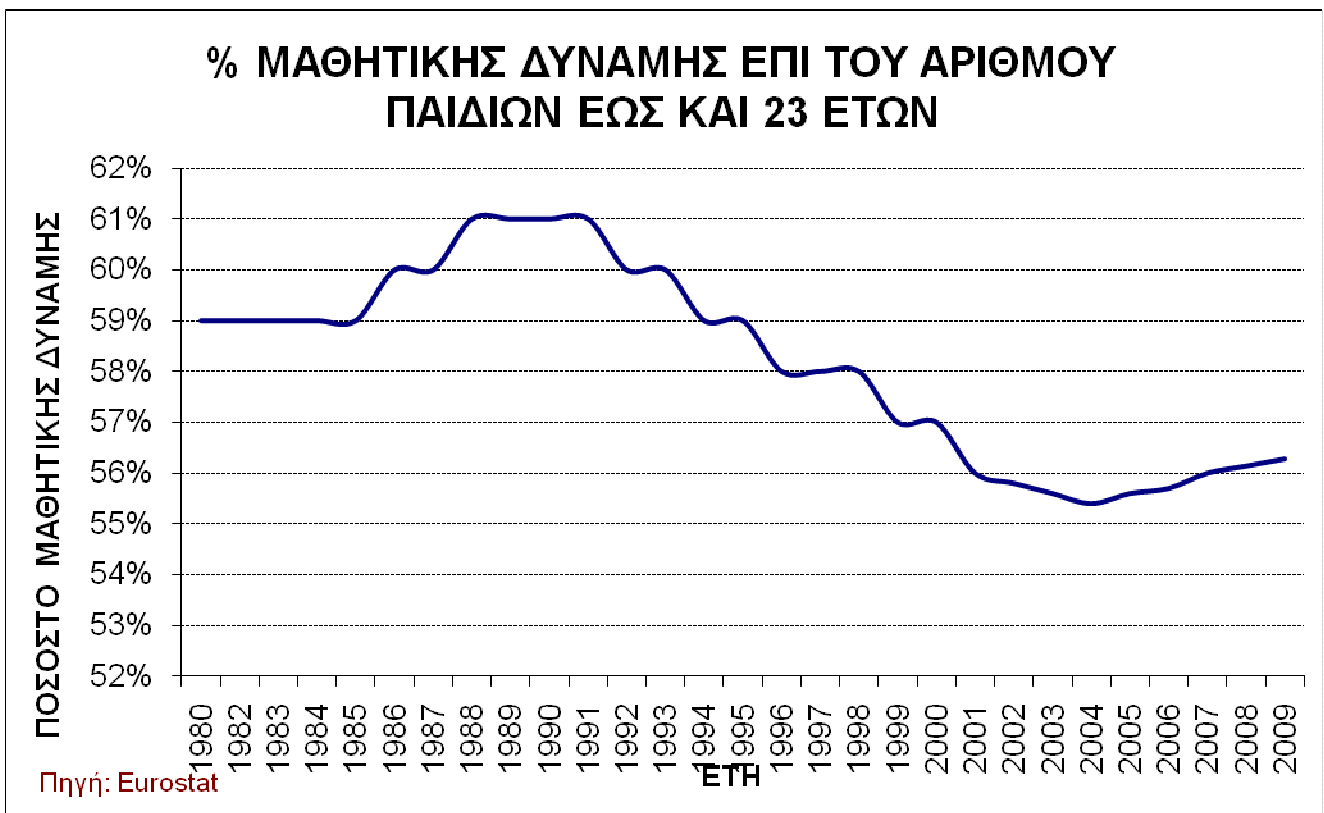
Πηγή: Eurostat

ΕΤΗ

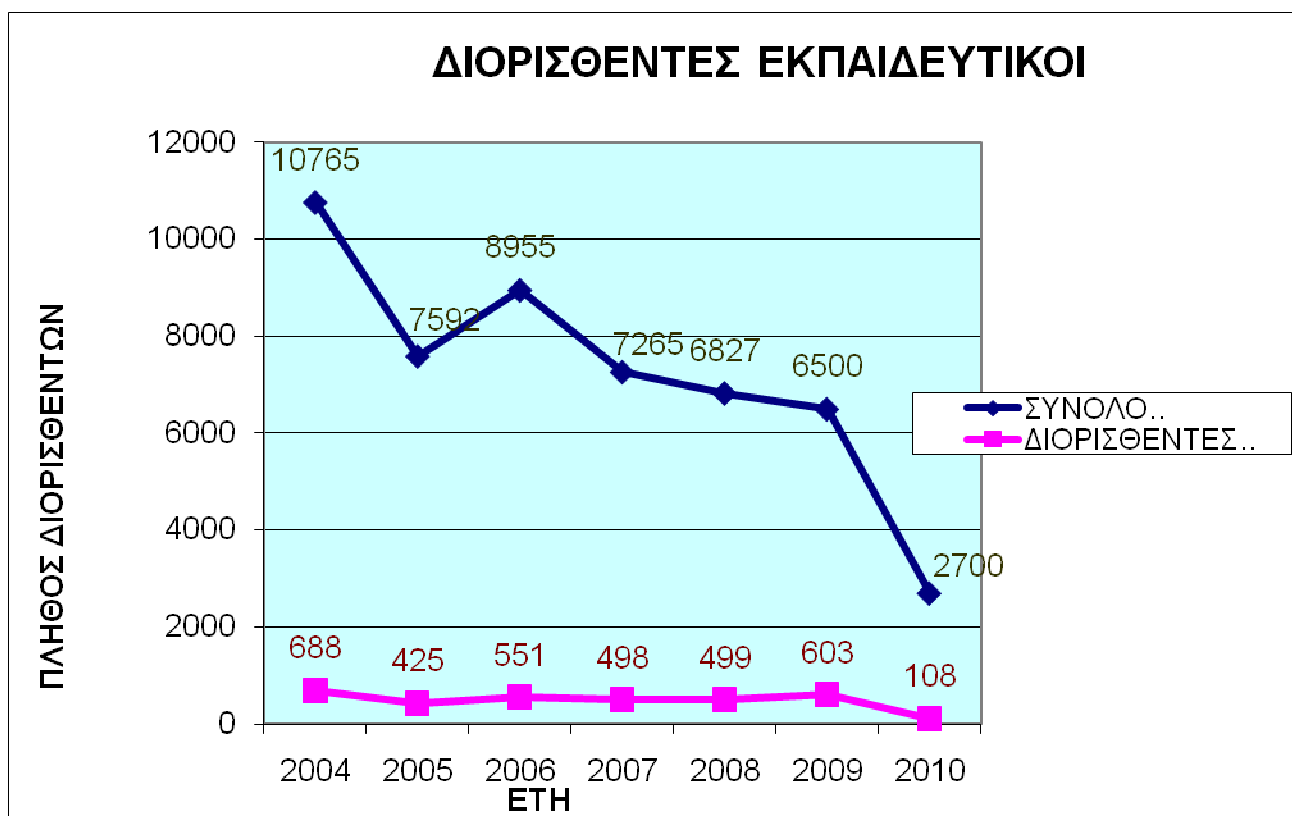
ΔΙΑΓΡΑΜΜΑ 2



ΔΙΑΓΡΑΜΜΑ 3



ΔΙΑΓΡΑΜΜΑ 4



ΔΙΑΓΡΑΜΜΑ 5

### ΣΥΜΠΕΡΑΣΜΑΤΑ

- ✓ Ο αριθμός των παιδιών κάτω των 5 ετών αυξανόταν τα τελευταία 6 χρόνια με ρυθμό 1,66%!
- ✓ Ο αριθμός των παιδιών κάτω των 5 ετών αυξανόταν τα τελευταία 7 χρόνια με ρυθμό 1,38%.
- ✓ Ο αριθμός των παιδιών κάτω των 5 ετών αυξανόταν τα τελευταία 12 χρόνια με ρυθμό 0,43%.
- ✓ **Για πρώτη φορά μετά το 1981 η μεταβολή του αριθμού των παιδιών κάτω των 5 ετών είχε θετικό πρόσημο το 2004 και συνεχίζει να αυξάνεται με ρυθμό 2% κατά το 2007, 1,64% το 2008 και 2,48% το 2009 (Διάγραμμα 1).**
- ✓ Από το 2003 και μετά έχουμε μια σαφή αύξηση του αριθμού των γεννήσεων με το να φτάνουν το 2009 τις 117866 αριθμός που έχει να παρατηρηθεί από το 1986!.
- ✓ Η εφαρμογή του Πολυτεχνικού προγράμματος το 1991 καθώς και το άνοιγμα των συνόρων, πολύ λίγο βελτίωσαν την κατάσταση (από το -1,99% της μεταβολής του αριθμού παιδιών κάτω των 5 ετών της περιόδου 1978-1990 βελτιώθηκε στο -0,66% την περίοδο 1991-2003).



- ✓ Ποτέ άλλοτε τα τελευταία 30 έτη δεν παρατηρήθηκε ανάλογη αύξηση ανά τετραετία, πενταετία και δεκαετία. (Διαγράμματα 1, 2,3,4).

Επίσης από στοιχεία της ΕΣΥΕ του ΟΓΑ αλλά και των ΠΥΣΠΕ / ΠΥΣΔΕ προκύπτει ότι ο αριθμός των παιδιών των πολυτέκνων που ανήκουν στο Μαθητικό δυναμικό όλων των βαθμίδων της εκπαίδευσης ανέρχεται σε 258907 μαθητές/τριες.

- ✓ Ο αριθμός αυτός αποτελεί το 18,70% του συνόλου των μαθητών/τριών. Αυτό σημαίνει ότι τα παιδιά των πολυτέκνων γεμίζουν 2799 σχολικές μονάδες και δημιουργούν 27543 οργανικές θέσεις εκπαιδευτικών. Ο αριθμός των πολυτέκνων που διορίστηκαν στη δημόσια εκπαίδευση τα 6 τελευταία χρόνια από την ψήφιση του νόμου 3255 μέχρι το 2009 ανέρχεται μόλις στους 3264 (2,22% του συνόλου των εκπαιδευτικών)
- ✓ **Για κάθε δύο πολύτεκνους εκπαιδευτικούς που διορίζονταν, δημιουργούνταν μια οργανική θέση εκπαιδευτικών !**

**Η άποψη της ΟΛΜΕ ότι ο διορισμός των πολύτεκνων εκπαιδευτικών δημιουργεί προβλήματα στη οργανικότητα του κλάδου δεν ανταποκρίνεται στην πραγματικότητα, διότι οι υπεραριθμίες προκύπτουν κυρίως από κατάργηση τμημάτων λόγω μείωσης του αριθμού των μαθητών, άρα λόγω του δημογραφικού προβλήματος... Η μόνη λύση επομένως μπορεί να προέλθει, από την αύξηση του μαθητικού δυναμικού.**

- ✓ Συνολικά διορίστηκαν 3264 πολύτεκνοι εκπαιδευτικοί από τη ψήφιση του Ν.3255/2004 έως το 2009, δηλαδή ποσοστό 6,82% του συνολικού αριθμού διορισθέντων εκπαιδευτικών την εξαετία αυτή.(Διάγραμμα 5)
- ✓ Μέσος όρος 5,29 παιδιά ανά οικογένεια πολυτέκνων, με παιδιά κάτω των 23 ετών.
- ✓ Από στατιστικά στοιχεία της Eurostat προκύπτει ότι το μαθητικό δυναμικό αποτελεί κατά Μ.Ο. το 59% των παιδιών κάτω των 23 ετών, τα τελευταία 30 έτη(Διάγραμμα 4 ).
- ✓ Από στοιχεία των ΠΥΣΠΕ και ΠΥΣΔΕ και τους πίνακες μορίων των εκπαιδευτικών που κάνουν αίτηση για οριστική τοποθέτηση ή μετάθεση προκύπτει ότι οι πολύτεκνοι εκπαιδευτικοί έχουν κατά μέσο όρο 5,1 παιδιά κάτω των 23 ετών.
- ✓ Από τους πίνακες αναπληρωτών Β' και Γ' (σχ. έτος 2006-2007) και τους πίνακες διορισμών των πολυτέκνων Εκπαιδευτικών (σχ. έτος 2007-2008), προκύπτει ότι ένα πολύ μεγάλο ποσοστό τρίτεκνων εκπαιδευτικών κάθε χρόνο γίνονταν πολύτεκνοι . Ενώ ο αριθμός των τριτέκνων εκπαιδευτικών παρέμενε σταθερός στους πίνακες αναπληρωτών(σχ. Έτος 2007-2008), που σημαίνει ότι ο αριθμός των τριτέκνων εκπαιδευτικών που διορίζονται από τον ενιαίο διορισμόν, από ΑΣΕΠ, από 3ομηνο, και από το πίνακα των πολυτέκνων,





αναπληρώνονταν από ανάλογο αριθμό εκπαιδευτικών που γίνονταν τρίτεκνοι κάθε χρόνο.

**Με συναδελφικούς χαιρετισμούς,  
Για την ΑΣΠΕ**

**Ο Πρόεδρος**

**Ο Γεν. Γραμματέας**

**Ο Διευθυντής**

**Βασίλειος Θεοτοκάτος**

**Εμμανουήλ Χρυσόγελος**

**Χαράλαμπος Παύλος**